

中国公路交通史丛书

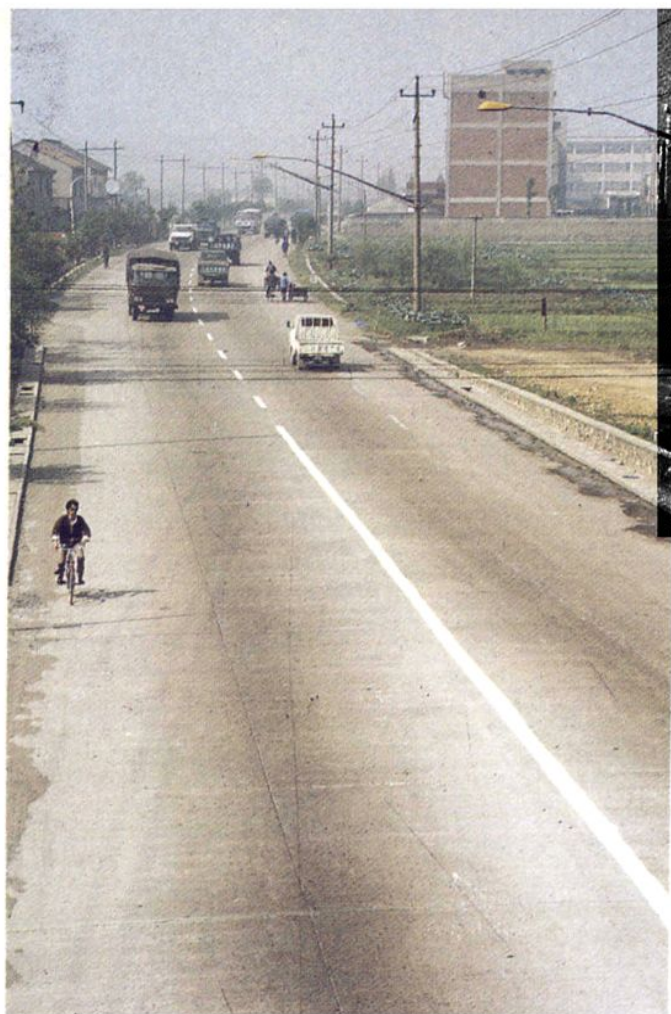
浙江公路史

第二册

现代公路

浙江古籍出版社

杭州至枫泾公路（320国道浙境段）

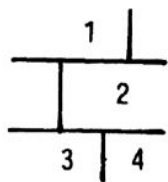


◀ 嘉兴段

▷ 杭州市郊段



杭州至白沙公路（320国道浙境段）



- 1 杭州之江段
- 2 富春江畔公路
- 3 建德段公路
- 4 杭州之江老路





杭州至父子岭公路（104国道浙境段）



◁ 温州过境公路



▷ 温州公路
▽ 瓯江北岸公路



杭州至分水关公路（104国道浙境段）

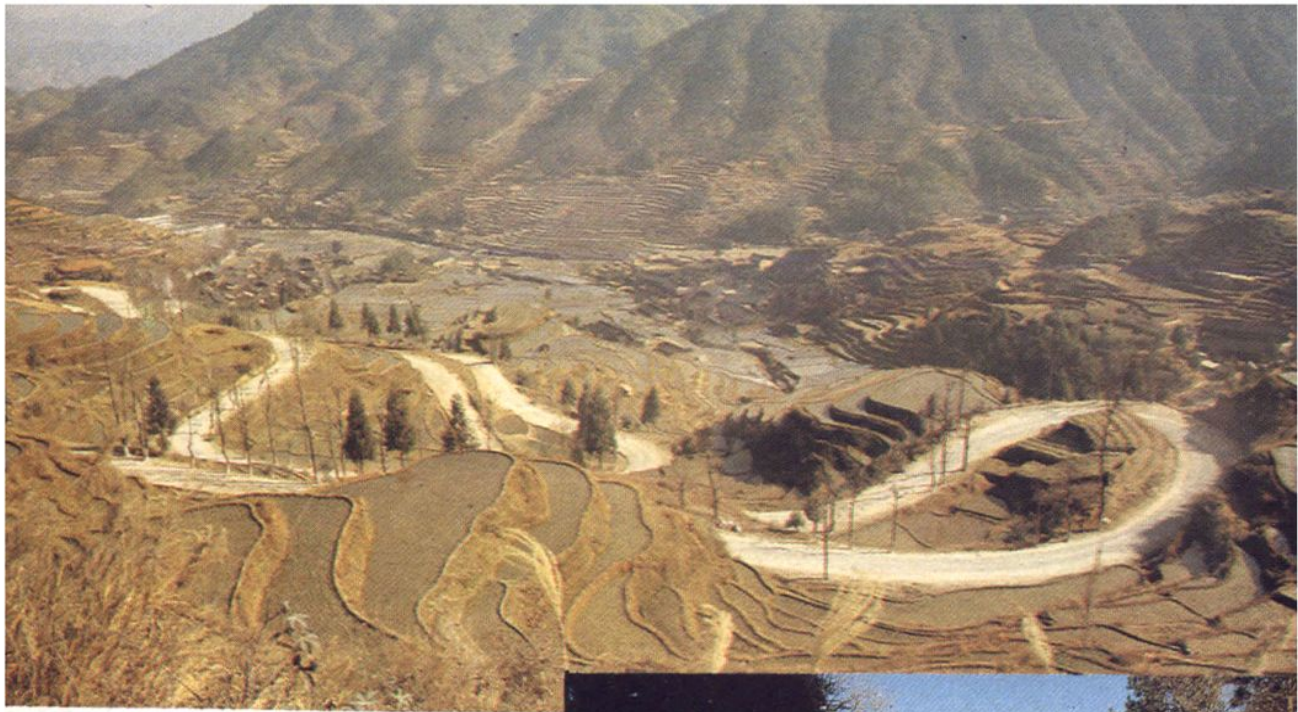


△ 萧山红垦农场公路

▷ 衢化公路

▽ 北仑进港公路





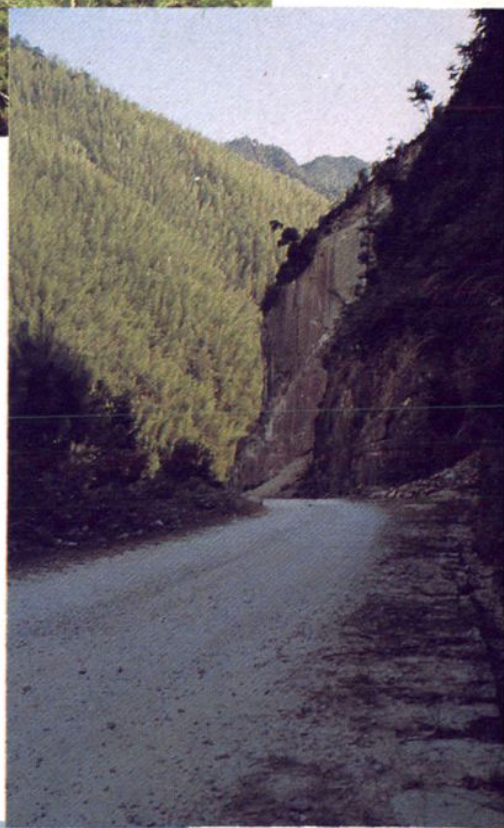
文成至云和公路



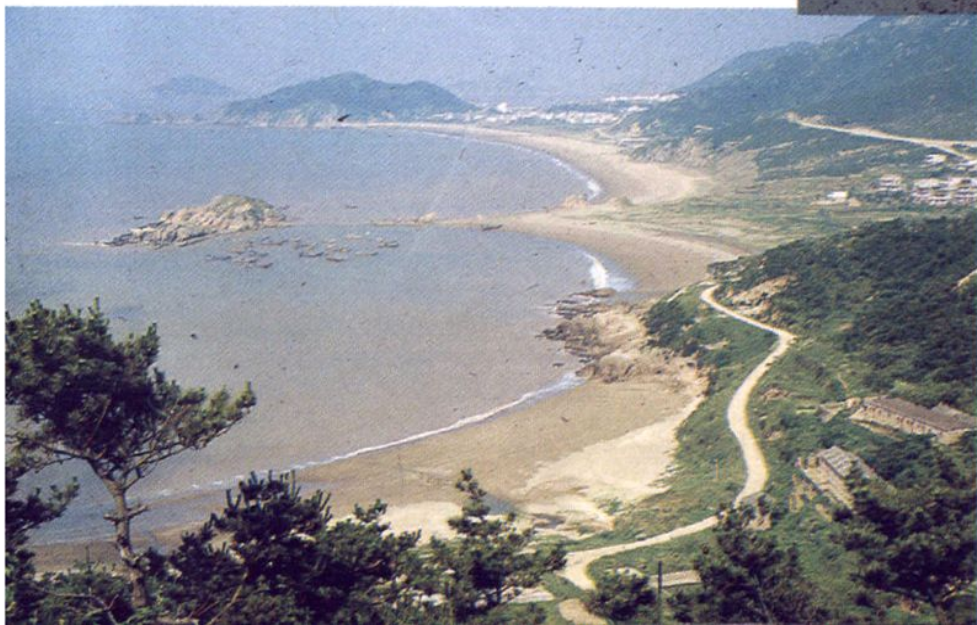
奉化四明山公路



△ > 庆元至新村公路



▽ 嵯泗海岛公路

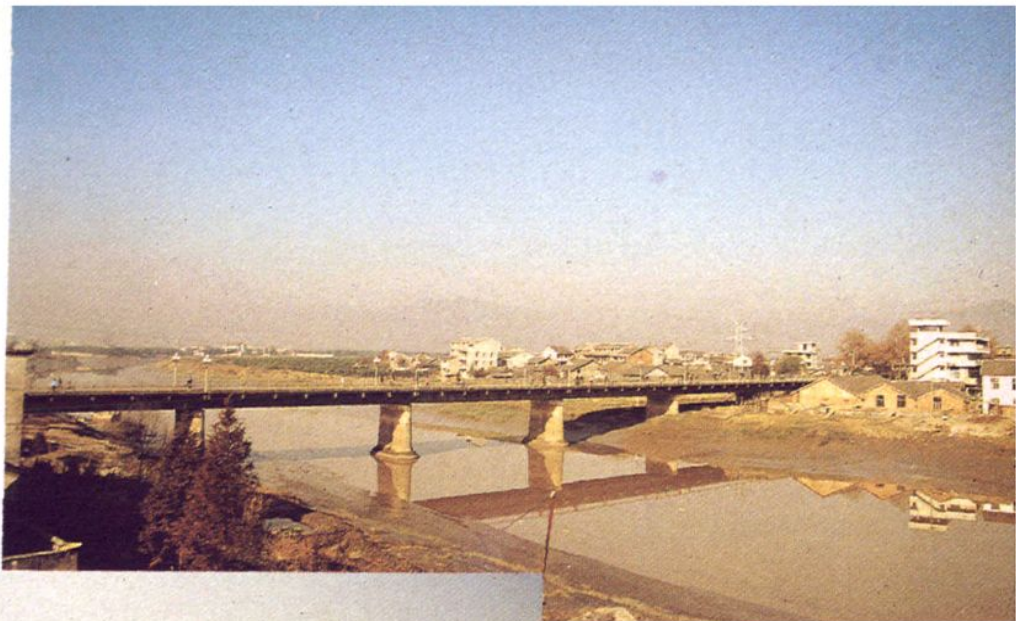




△ 温岭块石路面

▽ 杭州至下沙公路





◁ △ 黄岩桥

▽ 临海桥

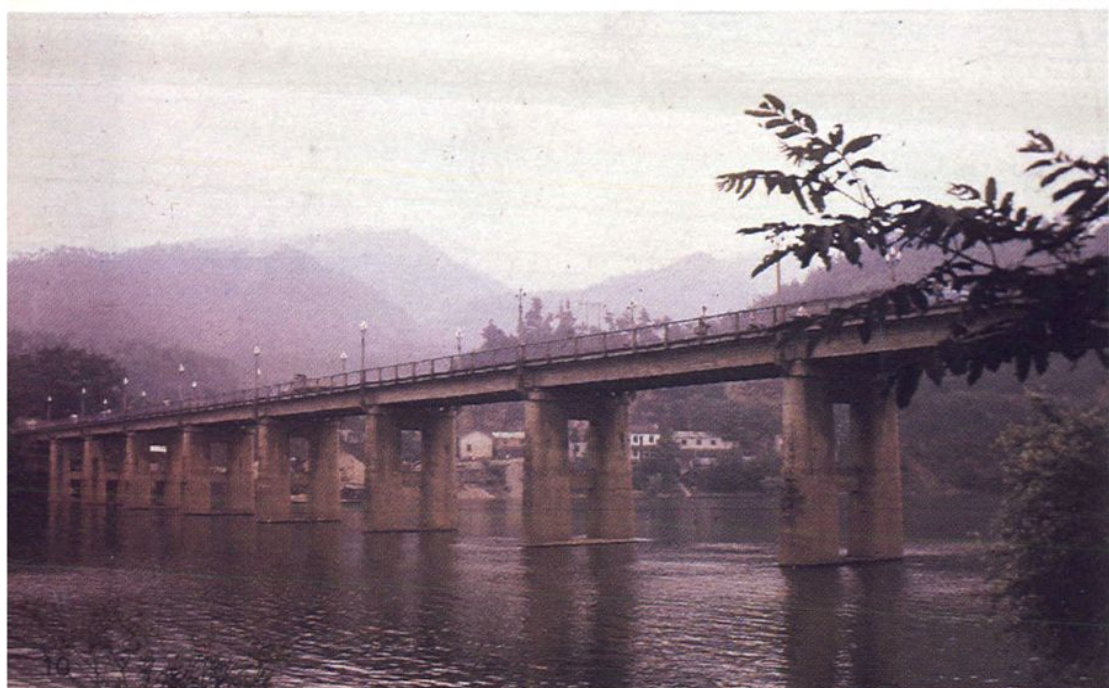


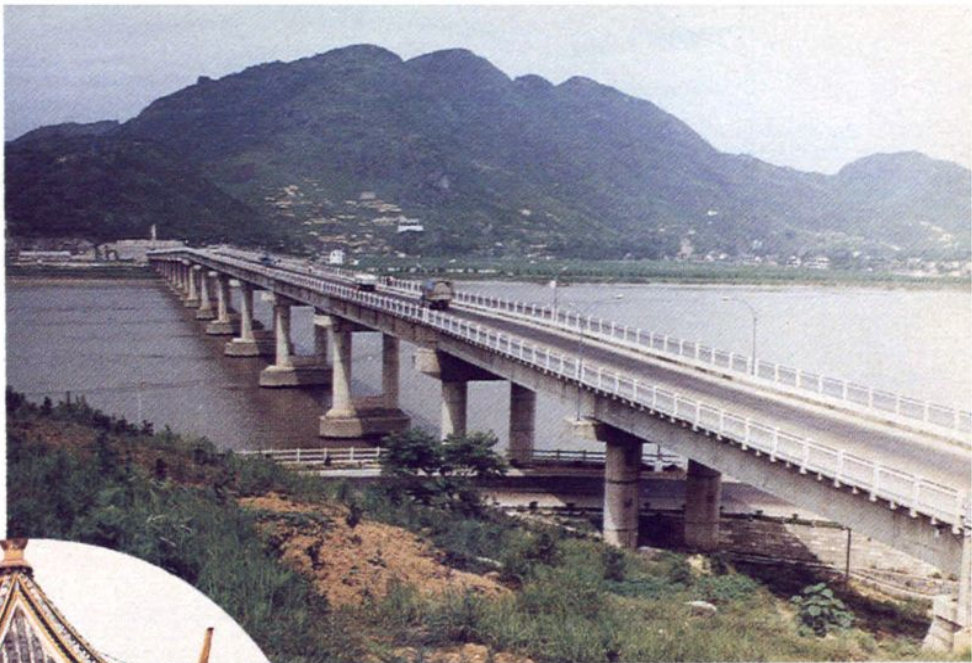


△ > 建德白沙桥



/ 桐庐桥





△ 温州瓯江桥



◁ 瓯江桥亭子

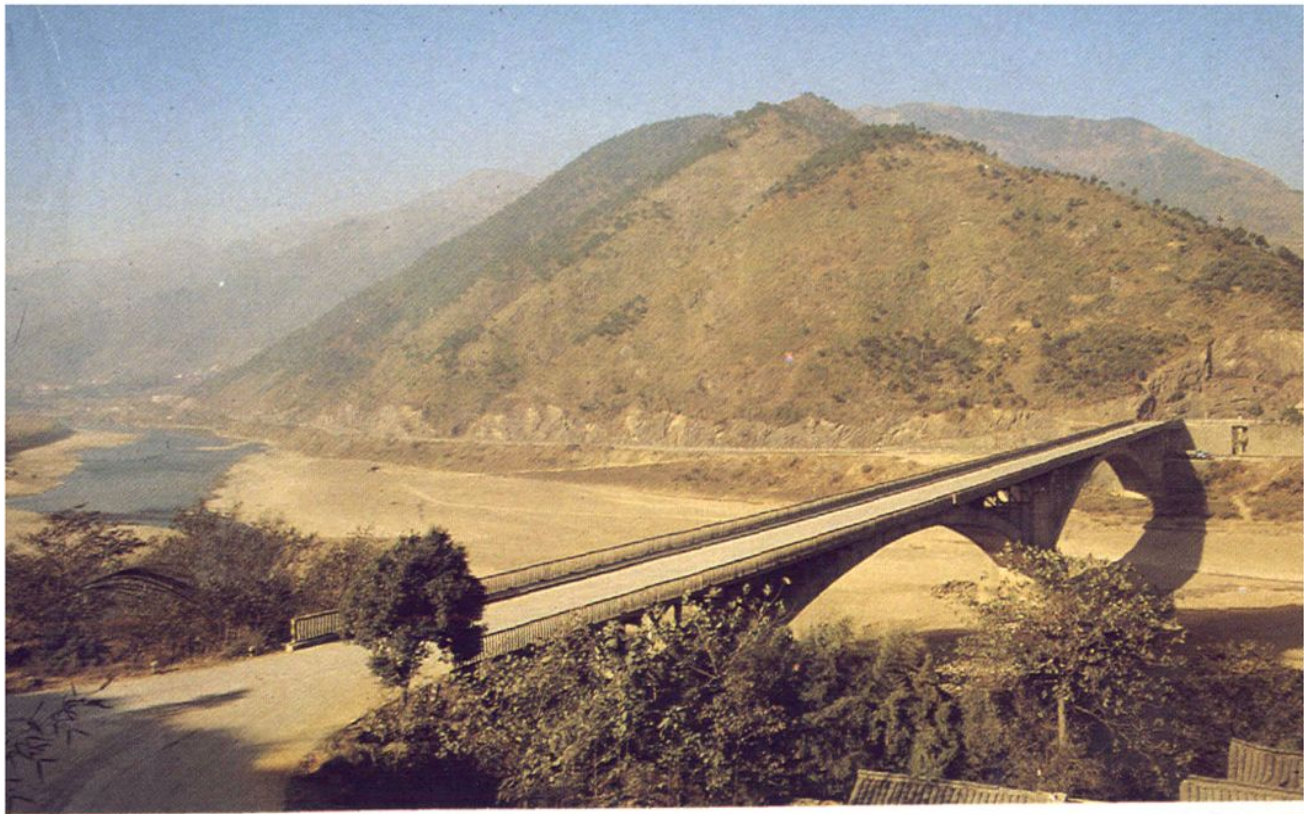
▽ 永嘉清水埠桥





瑞安飞云江桥





嵯县清风桥

清风桥记

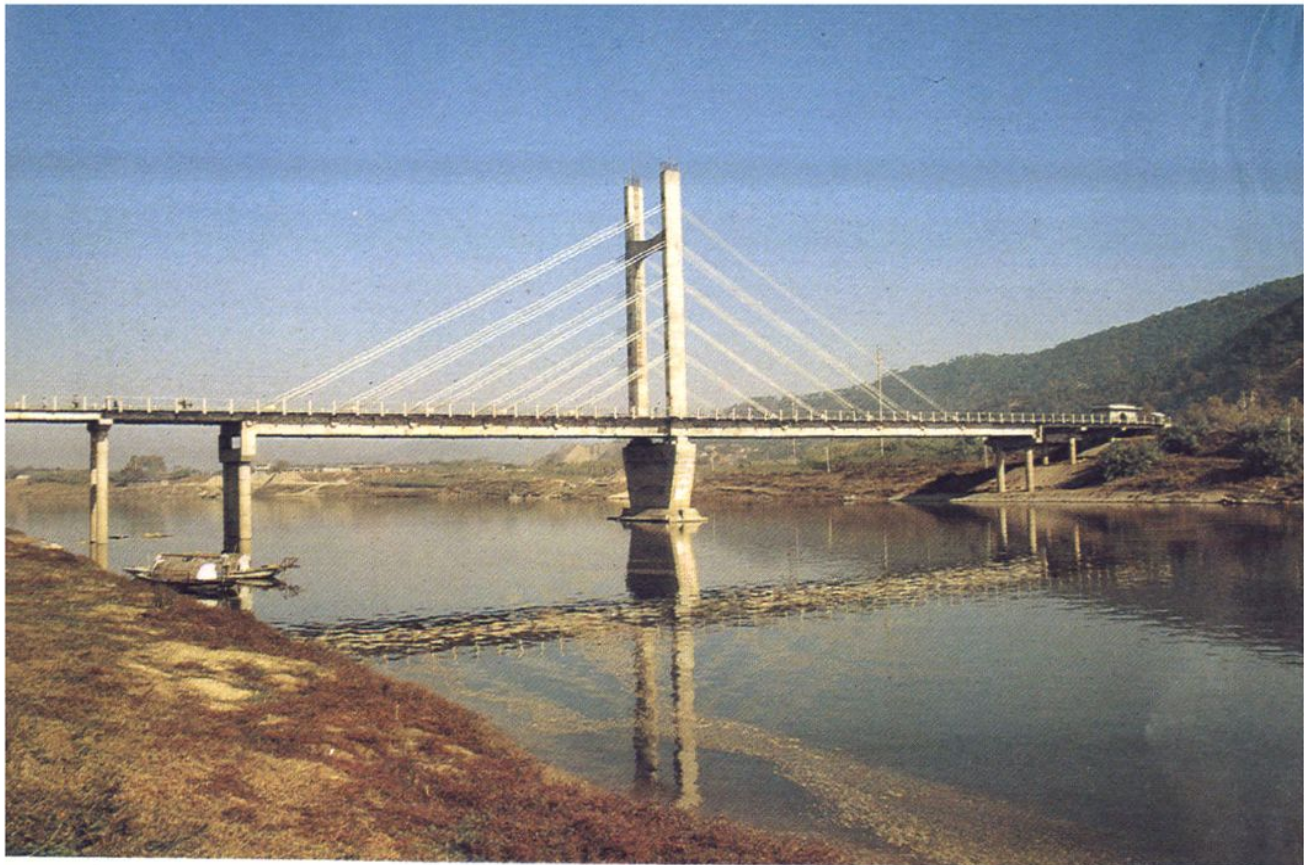
刻法清风桥，距嵯县县城三十余里，是通往革命老根据地四明山区的
 要道。随着山区经济的发展，县人民政府根据广大群众的要求，从一九七
 八年一月开始，在此筹建“清风桥”一，经两年紧张施工，于一九八〇年一
 月竣工通车。

清风桥，为一座单跨钢筋混凝土薄壳拱形桥，主跨分两孔，总孔净
 跨九十二米，全桥长二百十五米，桥面净宽七米。

该桥由浙江省委设计院设计，浙江省委交通部的第二工程队承建，并有
 嵯县、水南、民主、李楼、江东等五个公社参加建设。在施工中主要依靠
 是采用了或者省创的简易人工架桥悬臂梁法进行的。

清风桥的建成，缩短了嵯县两区的公路，架可通往嵯县、宁波等地，
 这对繁荣山区经济，促进社会主义现代建设，必将发挥重要作用。

公元一九八〇年元月 立



上虞章镇桥





- △ 金华婺江桥
- ▷ 东阳歌山桥
- ▽ 金华通济桥

