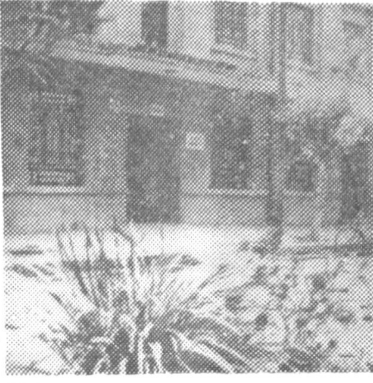
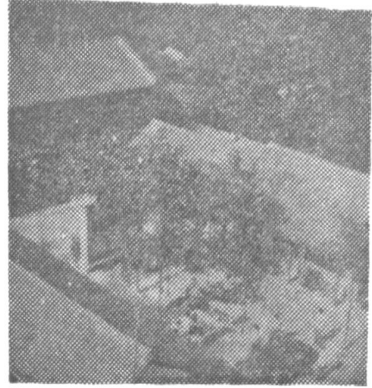


孟縣醫藥誌

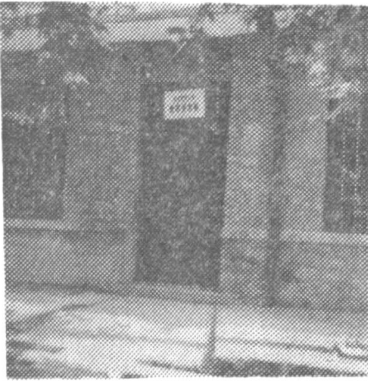




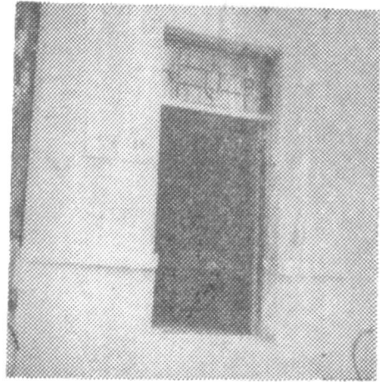
老公司门面图 (1)



老公司内院图 (2)



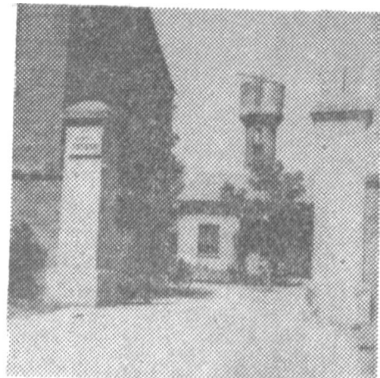
中西药第一另售部 (3)



中西药第二另售部 (4)



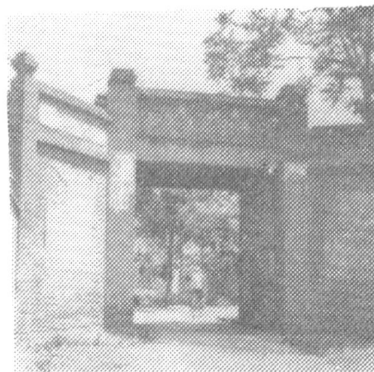
东街中药另售部 (5)



中西药批发部 (6)



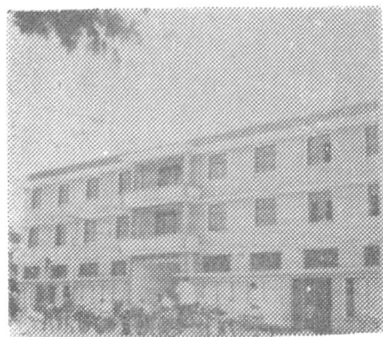
河南省孟县制药厂门面 (7)



孟县谷旦生地加工厂门面 (8)



吉利批发点 (9)



北干道新公司门面图 (10)



孟县地黄菊花心图 (11)



县委、县政府八三年发奖旗



统计八二年地区奖



会计八三年地区奖状



孟县地黄杏棵图

## 序 言

“前车之鉴”、“喻今鉴古，无古不成今”。这些有益的教诲，是前人长期观察社会、认识事物的发展变化，而得出的精辟结论。这对我们后者认真总结历史经验，发扬历史的光荣传统，吸取前人得失教训，以开创医药工作的新局面，无疑是至理名言。

编纂我县医药专志，不仅有利于了解孟县古今医药事业的发展，并为今后医药经营的方针、政策、制订发展规划，进行科学管理，提供了历史借鉴和可靠的依据，对促进“四化”建设必将起到重要的作用。

“前事不忘后事之师”。医药专业涉及面广，天上飞的、地上跑的、水里生的、矿里藏的，都有药品的资源和诗篇。

从远古起，我们的祖先为发展我国传统医药学而披山涉水，历尽辛苦，将我国丰富的药物资源，清楚地记载在中国医药史上。在历史的长河中，又顺流而下，流传之今，为了继承和发展几千年来祖先们的文化遗产和宝贵的医药成就，举国上下，纷纷先后投入编写地方志和各行业专志工作，这是关系到国计民生的事，是直接服务于党的十二大提出的宏伟目标的大事，是上对祖宗负责，下对子孙后代造福的大事；也是一项承前继后，继往开来的千秋大业；同时

也更是我们这一代人的光荣。

孟县医药公司药志编纂办公室，是在省、地医药志编纂办公室和县志编委会，以及县党、政、本公司党支部的具体领导和大力支持下，于一九八二年十月开始了《孟县医药志》的编写工作，到一九八四年十二月，历时二十六个月，通过搜集文献资料，采访口碑，查阅档案和各类报表，以及走访熟知我县医药行业情况的老同志和原工商业者，获得了许多宝贵资料，为我们编写工作奠定了良好基础。经过全体编志人员的辛勤劳动，共同努力完成了本志初稿。

在编纂和搜集资料的过程中，曾受到县总编室、档案室、洛阳市总编室、县水利局、县商业局、卫生局、县计委、县供销社和各乡镇卫生院、以及在本公司退、离休人员和解放前从事过医药行业的一些老同志的大力支持和协助，特别是得到地区医药局医药编办室和县志总编室自始至终的帮助指导。在此，我们特表示衷心感谢。

编写医药专志，是自古以来之首创。建国以来，由于医药机构分合变迁，对历史资料管理不能，特别是“文革”期间，一些档案、帐簿、报表等严重丢失，给写志工作带来困难。许多应该记述的资料和必须列出的数据未能全面反映出来，又因为我们对写志工作缺乏经验，思想理论水平不高，写作能力有限，因而在体例、文风等方面，不免粗浅简陋，归属不当，甚至出现遗缺和错误。我们热

望各知情人士和广大读者提出宝贵意见，以便进一步充实完善。为重修本志时予以订正。

孟县医药公司药志编纂室

一九八四年十二月。

# 目 录

序 言	
图 片	
第一编 概 述	1
第二编 资 源	6
第一章 地产中药材	6
第一节 中药材的发展简述	6
第二节 孟县中药材的引进及发布	10
第三节 资源各论	12
第二章 地黄	74
第一节 概论	74
第二节 综论	79
第三节 地黄的收购、销售的历史状况	92
历代记述考证	99
第三编 医药商业	
第三章 中 药	108
第一节 中药经营的历史状况	109
第二节 中药材收购	118



第三节	货源与供应	137
第四节	中药材的加工炮制	138
第五节	药材加工的工艺改革和改进	146
第四章	西药	147
第一节	西药传入孟县的历史状况	147
第二节	西药经营的发展	150
第三节	西药的试制与生产	152
第五章	企业管理	154
第一节	计划管理	154
第二节	财务管理	156
第三节	物价管理	161
第四节	业务管理	172
第五节	仓储管理	177
第六节	各项管理制度	178
第七节	基本建设	180
第八节	文化教育	182
第四编	制药工业	
第六章	制药厂	183
第一节	丸药加工厂的演变	184
第二节	建厂时间、历史关系、以工兴学	186

第三节	企业管理	187
第四节	原材料的来源和销售办法、对向	188
第五编	医药机构	
第七章	机构沿革	189
第八章	党团群建设	193
第一节	党组织的建设	193
第二节	共青团组织	195
第三节	工 会	196
第四节	民兵组织	198
第五节	先进集体与个人	200
第六编	生活福利	203
第七编	附    录	206

## 第一编 概述

孟县地处华北平原，古称河阳，原属怀庆府管辖的八县之一。东连予北大平原，以温县为邻；南和孟津、偃师、巩县以千里黄河为界；西北与济源、沁阳接壤，北座太行，可谓山河相依。这里人民勤劳，土地肥沃，自然资源丰富，又具有中原气候的特色。土壤分西北部丘陵地区三分之一的壤土和东北部的粘土即黄河沿滩的沙土，各有优劣，从古至今人们根据不同的土质，科学的种植各类作物，又众药丛生遍及岭川，真可谓富饶之宝地也。

中药材盛产地黄，历代也种植少量的牛夕、山药、菊花，称为“四大怀药”闻名中外。据统计，家种药材四十余种，野生药材八、九十种，蕴藏量在80万斤以上。孟县又位于黄河要渡，历代药商云集兴会，于怀药交往，全县医药经营的个体商业星罗棋布。据老县志记载，清朝后期有大小医药商店57家。其中城内14家，全县广大乡镇43家。在他们中间，除有名望的“山春荣”、“太丰恒”经营大量的怀货、川货、广货、东北货以外，大多数是以治病配方为主。他们的经营方式则是根据自己生意大小，各取其道：有的不择手段图厚利剥削，有的为笼络市场而薄利广销；有的凭哄骗榨取，且投机取巧；有的凭真货价实招来顾客。其实，他们都不

过是为了图名利罢了。

择其道，任其行，本是人间长理。诚然，到头来，群商财源兴衰不一，有的发展为百万富翁；有的却崩败如洗；有的却龌龊如意。

辛亥革命的胜利，宣告了清王朝的灭亡，接着，北伐战争，国内革命战争，军阀混乱，抗日战争，解放战争，连续三十八年的战火，摧残着古老的中国，国家贫困之极，处处民不聊生，各行各业无不在战争中沉浮。孟县医药群商和全国各行各业一样，饱尝了战争的苦难，他们有的迁景离乡；有的分股四散；有的凭战争发了洋财，据多方面的调查统计，民国时期，孟县有大、中、小药店九十一家。经营规模，倒远不如过去，经营资金多则三、五千元，小则一、二百元，店员更是多少不一，有的一、二十人，有的一、二个人。

西药是一九二三年由“三鼎堂”从上海“中发药房”、“五洲药房”购进入孟的。如止疼片、眼药水之类。

一九二五年至一九四九年全县先后经营西药的共四家。即西大街的“五洲药房”，东大街的“中山药房”、“健康西药房”和“民生西药房”。

在旧中国，那些官商买办阶级和国外资产阶级致人民的死活于不顾，不择手段的以假充真，鱼目混珠，药价更是朝涨夕落，广大劳动人民无不在疾病的死亡线上遭受着剥削、压榨和剥削。

新中国成立后，党和政府目睹旧社会人民生活的苦难，付出了极大努力，决心改善人民生活，于一九五六年完成了对资本主义工商业的改造和社会主义所有制的变更。首先对城内的“济世堂”、“庆仁堂”、“三义合”、“健康药房”等六家改造为国营医药另售部。从此，人民占领了社会主义医药阵地，国家掌握了医药商品的主要货源，对医药管理，国家颁布了严格的物价政策和质量管理条例，为人民疾病防治事业奠定了良好基础。

一九五五年五月，孟县中药材经理部正式成立，担负全县的中药材生产、收购、上调工作和中西药的供应工作，以及医药市场的管理工作。

为了方便群众，解决边远农村人民用药难的问题。于一九五七年先后在南庄、赵和、吉利，设立了医药供应网点。经过多次调整，目前医药供应工作，完全可照顾到各个基层卫生院和大队医疗点。

为了发展地产药材，增加地产药材品种，多年来，除抓好生产地黄外，从一九五八年就开始搞外地药材品种引进。现有十八个品种，已在孟县培植成功，并纳入种植，收购计划，同时也做好了种籽调剂、农药、化肥的供应工作。地产人员分片包干到各主产区做技术指导。经过多年的努力，弥补了孟县一些短缺药材的空白。

随着药材生产的不断发展，从一九五八年以来，医药公司为扩大经营规模，先后在马桥、谷旦、高村、荆关等地建立了生地加工

厂，于一九五八年又办起了以手工业为主的丸药加工厂。根据生产规模的发展壮大，于一九七四年改为孟县医药公司制药厂。经过八二年<sup>八二年</sup>整顿省级验收，正式批准为孟县制药厂，为孟县的医药事业开辟了新的途径。

为了配合医疗卫生部门搞好计划生育工作，从一九五六年就开始经营避孕药物。

国家为了减轻人民的负担，提高全国人民的健康水平，对绝大部分中西药品的价格做了大幅度的调整。西药价格一九八四年和解放初期相比，下降百分之八十以上。为了有利于发展中药生产，对部分中药，中成药品的价格也适当作了调整。

职工工资，一九五六年至一九八四年先后进行了七次调整，平均工资由五六年的31.95提高到八四年的54.21，上升幅度为69.6%。职工的住宿和生活水平也相应地得到改善和提高。

医药公司于八四年底由县商业局转县经委接管，到八四年九月又由经委划归财委管辖，其具体业务则由地区医药管理局直接领导至今。

全公司现有干部、职工80人，其中行政管理人員20人，职员60人。

会司行政院座落在西大街路北，门牌13号，〔见图1〕。八三年七月迁之北干道，电影院对门，内设书记、经理办公室和财务

室、统计、业务、物价、事务等行政领导机构。下设单位有：

中西药批发部，位于城内南大街路西，百货仓库对门。西顶制药厂，北邻西寺胡同，面积2674平方米。成立于一九六五年〔见图7〕。

吉利批发点，位于清庄西，丁字路口处，设立于一九八一年。〔见图10〕

谷旦中西药批发点，设在谷旦村南头路东，一九六六年兴设的生地加工厂院内，和乡供销社为前后邻，面积1500平方米。八〇年建立，负责批发和另销药务。〔见图9〕

中药收购部，始建于一九五六年，先于西街公司院内，后于一九七五年迁往北干道，左右与生产资料公司门市部和城关粮店为邻。面积大约1100平方米。〔见图3〕

制药厂设于南大街西寺胡同路南，东与医药批发部为邻，座南向北。详见第六章制药厂记述〔见图8〕

西药一另门市部，设在西大街，门牌12号，一九六六年开设〔见图4〕。

中西药二另门市部，设在县前街，县招待所南邻。开业于一九七四年〔见图5〕。

中药二另门市部，设在东大街，门牌16号，开业于一九七九年。八四年迁止北干道公司新楼下。

中药材培植场，设在黄河滩，北开义境内，面积18亩，一九七一年元月设立，人员4人，曾培育过：二花、黄芩、防丰、白芍、牡丹、雨星、地黄、麦冬、枝子、木瓜、芋肉、黄柏等近二十种短缺药材。

## 第二编 孟县的药材资源

### 第一章 地产中草药材

#### 第一节 中药材的发展简述

中药材都是些草根、树皮、花、叶、果、籽、虫、鱼、鸟、兽以及矿物等，自然界的产物。将这些自然界的产物结合到疾病治疗上来，是我们的祖先，从劳动的实践中创造出来的一门医药科学。

远古时代我们的祖先从猎食嗜味的生活中，就开始积累了这方面的经验。传说“神农尝百草”。虽不一定真有神农其人，但是根据历史的真实面目，无数的“劳动神农”亲身经历的事实和辛勤的劳动成果是不可否认的。

由于先人的艰苦奋斗才创造了人类，在艰难的生活环境中，我们的祖先，无数次的亲身体会，熟知哪些东西吃了会泻肚，哪些东西吃了会呕吐，哪些东西吃了会解热，哪些东西吃了会发汗，这些东西吃了会止泻、止吐、止疼、止血等，这就是伟大的发现，随之



中药材培植场，设在黄河滩，北开义境内，面积18亩，一九七一年元月设立，人员4人，曾培育过：二花、黄芩、防丰、白芍、牡丹、雨星、地黄、麦冬、枝子、木瓜、芋肉、黄柏等近二十种短缺药材。

## 第二编 孟县的药材资源

### 第一章 地产中草药材

#### 第一节 中药材的发展简述

中药材都是些草根、树皮、花、叶、果、籽、虫、鱼、鸟、兽以及矿物等，自然界的产物。将这些自然界的产物结合到疾病治疗上来，是我们的祖先，从劳动的实践中创造出来的一门医药科学。

远古时代我们的祖先从猎食嗜味的生活中，就开始积累了这方面的经验。传说“神农尝百草”。虽不一定真有神农其人，但是根据历史的真实面目，无数的“劳动神农”亲身经历的事实和辛勤的劳动成果是不可否认的。

由于先人的艰苦奋斗才创造了人类，在艰难的生活环境中，我们的祖先，无数次的亲身体会，熟知哪些东西吃了会泻肚，哪些东西吃了会呕吐，哪些东西吃了会解热，哪些东西吃了会发汗，这些东西吃了会止泻、止吐、止疼、止血等，这就是伟大的发现，随之