

成武县医药志



成武县药材公司 编

成武县医药志

成武县药材公司 编

前 言

盛世修志，是中华民族文化的历史传统。编写医药行业专志，却是前所未有的新事。写成一部好的医药志，客观反映医药界的历史和现状，既为振兴社会主义医药事业提供历史的借鉴和现实的依据，也为后代子孙留下珍贵的精神财富，是一项重要的精神文明建设。修志是艰苦的，也是光荣的。

《成武县医药志》以马克思主义、列宁主义、毛东东思想为指导，坚持历史唯物主义观点，从本县医药事业发展的实际情况出发，立足当代，着重行业，详今略古，求真求实，重点记述了中药材生产、医药经营、企业管理章节。反映了全县医药事业1840年以来走过的曲折历程。她对发展成武县医药事业，更好的为四化服务，将是一个有益的贡献。

《成武县医药志》的资料征集，因私营医药业多无文字记载可考，建国后机构变更频繁，尤其十年动乱，档案资料有所散佚，故有些章节实难臻述。

在收集资料过程中，县档案局，县公司有关人员及社会医药界知情人士提供了大量的资料，县史志办和地区医药公司史志办帮助审稿修改，做了大量的工作，在此表示衷心的感谢。

翟柱典

一九八七年七月

凡 例

一、本志坚持实事求是的精神，遵照详今略古，古为今用的原则，横排竖写，述而不论，对人直书姓名。断限：上起1840年，下至1985年。

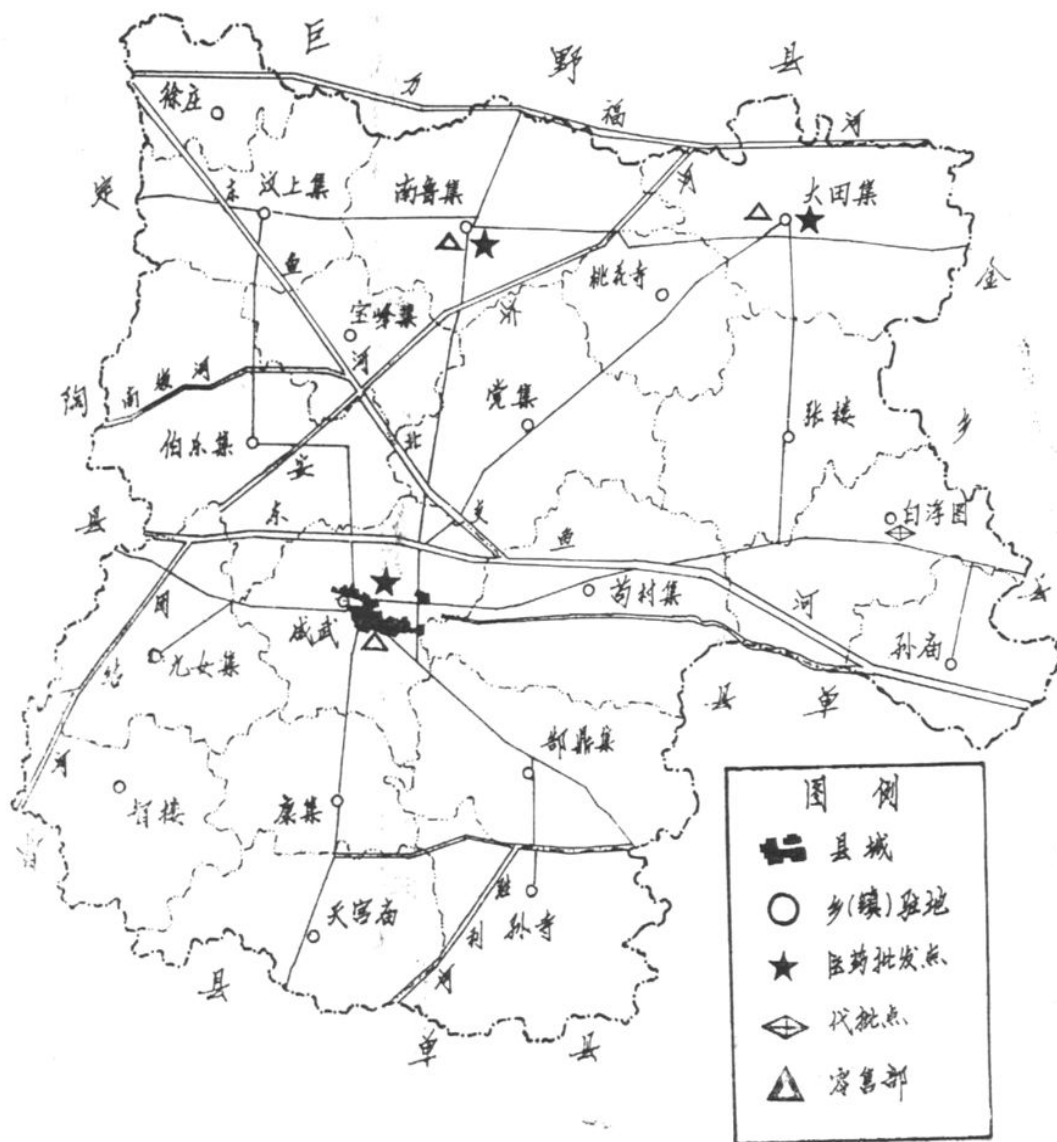
二、本志采用语体文，记述体，章节结构，目不排序，子目排于段首。

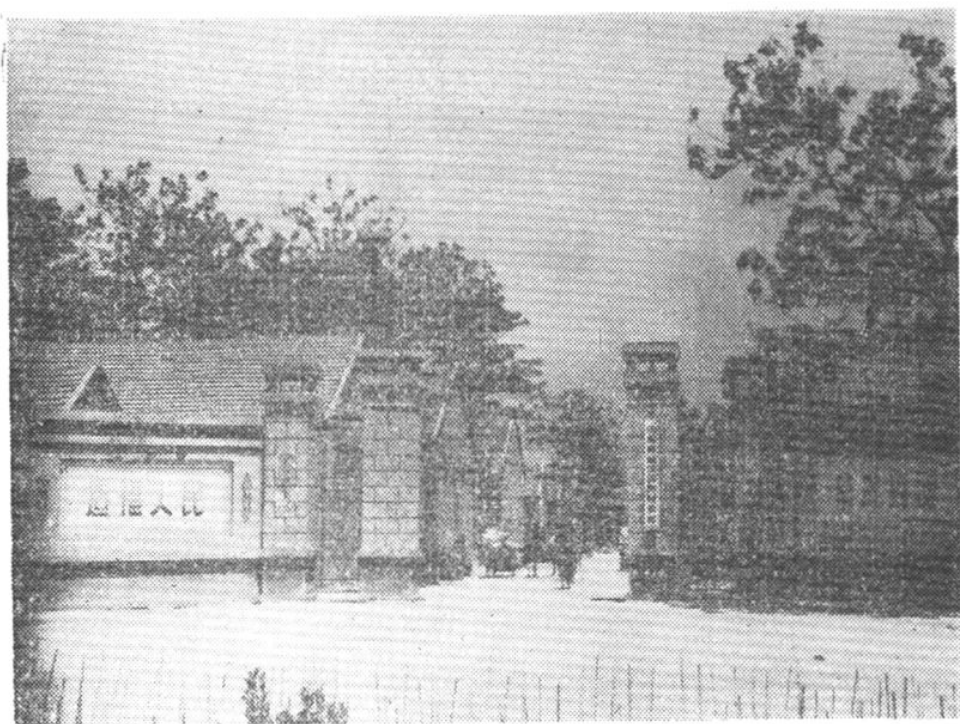
三、全志共设概述、大事记、机构、中药材生产、医药经营、企业管理、党群组织、教育整顿、荣誉、附录10章，约5万余字。

四、本志采用记、志、图、表、录的形式，以志为主。

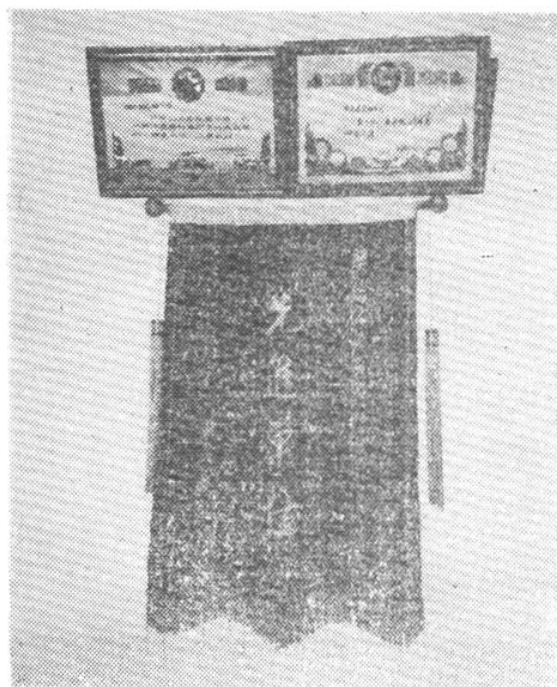
五、凡统计数字和公元纪年，一律使用阿拉伯数字。

成武县医药机构设置略图

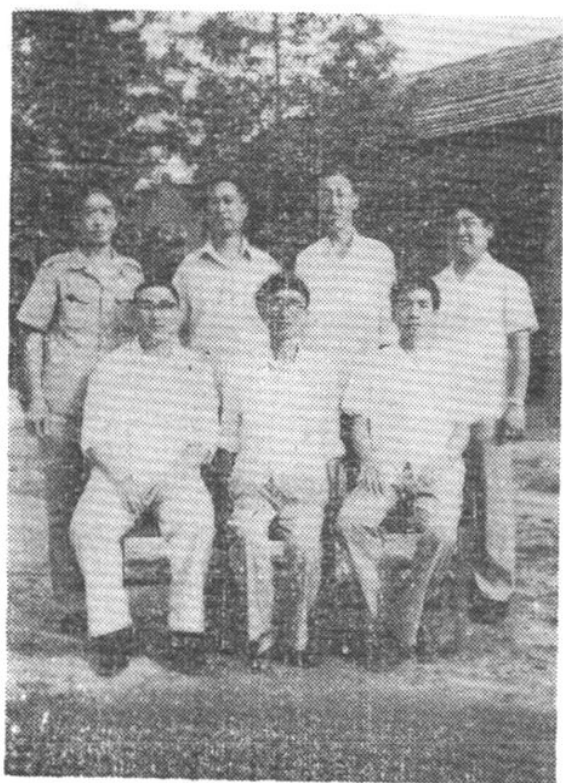




↑—公司大门

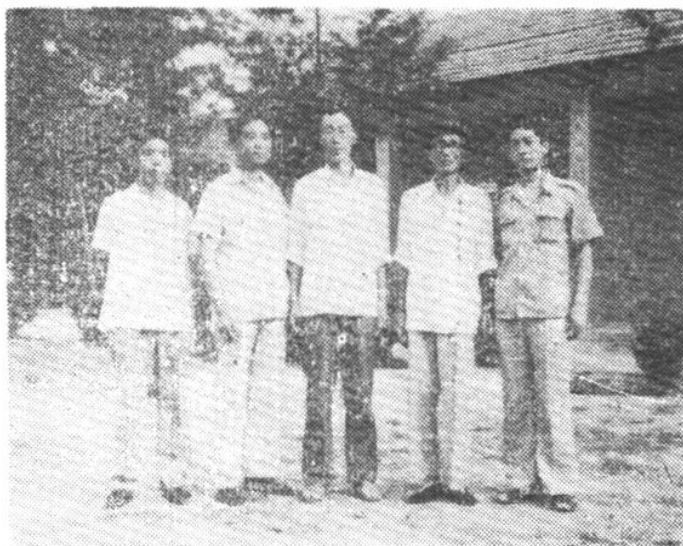


↑—公司荣获的部分锦旗与奖状



公司领导与编纂人员合影

后左起：高贤奎 田存金 王兆礼 杨建立
前左起：李亮 单世忍 翟柱典



编纂人员合影

左起：翟柱典 田存金 王兆礼

单世忍 高贤奎

目 录

前言	
凡例	
第一章 概述	(1)
第二章 大事记	(3)
第三章 机构	(7)
第一节 建置沿革	(7)
第二节 内部机构	(7)
第三节 网点设置	(7)
第四章 中药材生产	(9)
第一节 中药材资源	(9)
自然条件	(9)
历史记载	(9)
资源普查	(10)
资源名录	(10)
第二节 家种药材生产	(15)
引种扩种	(15)
管理措施	(18)
种药村队	(18)
主产品种介绍	(21)
枸杞 麦冬 地黄 防半夏	
第三节 中药材收购	(25)
第五章 医药经营	(28)
第一节 私营药店	(28)
中药铺	(28)

中和堂始末·····	(29)
西药输入·····	(30)
柜台内外·····	(31)
第二节 私营药业过渡·····	(32)
第三节 国营企业·····	(33)
县药材公司·····	(33)
经营品种·····	(33)
第四节 商品购进·····	(34)
第五节 商品销售·····	(34)
批发·····	(34)
零售·····	(39)
特殊药械供应·····	(40)
灾情、疫情用药·····	(40)
第六节 商品库存·····	(41)
第七节 成药加工·····	(43)
饮片·····	(43)
中成药·····	(43)
第六章 企业管理·····	(47)
第一节 计划管理·····	(47)
第二节 财务管理·····	(48)
第三节 物价管理·····	(49)
第四节 仓储管理·····	(50)
第五节 人事劳动工资管理·····	(52)
第六节 基本建设·····	(54)
第七节 治安保卫·····	(55)
第七章 党群组织·····	(57)
第一节 共产党组织·····	(57)
第二节 共青团·····	(59)

第三节 工会.....	(59)
第八章 教育整顿.....	(60)
第一节 教育.....	(60)
第二节 企业整顿.....	(61)
第九章 荣誉.....	(63)
第一节 集体荣誉.....	(63)
第二节 个人荣誉.....	(64)
第十章 附录.....	(66)
编后语.....	(71)

第一章 概述

成武县位于鲁西南菏泽地区东南部。东接金乡，南连曹县，西毗定陶，北临巨野。总面积为988.6平方公里。全境地势平坦，耕地面积749000亩，有25条河流流经境内。气候属温带大陆型季风性半湿润气候。形成了春季干旱多风，夏季高温多雨的自然现象。1985年，全县辖4个镇15个乡，493616人。

自然条件适宜农作物生长，中药材资源也较丰富，早为劳动人民所利用。明代曾以三棱为贡品，清朝县志中收录中药材有30种。防城半夏曾闻名一时。1985年进行药材资源普查，查出地产药材计380种。野生药材多零星生长，大面积丛生者甚少。

成武县在1840年前，卖药者多系串乡游医。广大劳动人民治病，采取土方验方、针灸等，也有的迷信于求神问卜。因此，贻误病机者比比皆是。

1840年，县城内仅有“全生堂”一家药店，1881年，大田集、宝丰集、东申楼又有三家中药店相继开业。1911年后，中药业有了发展，城厢内即有15家之多。以“中和堂”“同庆生”业务较大，批发兼零售，生意较为兴隆。1925年，西医张伯泉开设“普济医院”，看病卖药。从此，成武开始出现西药。这时，城乡中西药店发展到42家。1939年，日军侵占县城，药店均遭到摧残，幸存者无几。

1945年，在中国共产党和民主政府的领导下，重视人民健康，解放区的医药业得到恢复和发展，至建国初期，全县私营药店发展到116家，从业224人。其中：西药店19家，从业32人。中药店97家，从业192人。私营药店延续到1955年，国家对私营企业进行社会主义改造，私营医药业有36人过渡到县供销社和区卫生所，其余组成了联合诊所59个，分别设于较大村镇。

1956年7月，成武县药材公司与成武县医药推销组建立。1957年底，医药推销组合并于药材公司，为全县中西药、医疗器械的统一经营机构。

自国营公司建立，为改变农村缺医少药的状况，有计划、有步骤地建立批发机构和零售网点。于1958年先后机构下伸，建立了南鲁集，大田集、白浮图经营组和零售门市。形成医药供应网，担负着全县20处医院，535个卫生所和20处兽医站的药

品供应任务。

县公司的经营工作，逐步发展壮大。1985年经营品种1748种，购进总额302万元，为1957年的2.5倍。销售金额336万元，为1957年的1.9倍。然而在经营中，有成绩也有失误，1958年的浮夸风，盲目购进，致使购大于销，库存积压。于1963年医药商业三清中，损失金额达16.5万元。1966年以后的“文化大革命”，在极左路线的影响下，正常的秩序被打乱，管理体制遭到破坏，致使1978年清仓查库损失96660元。

县公司建立后，即重视中药材的生产收购工作。配备了专职人员抓生产和收购。从1960年开始，公司建立了药圃，搞引种试种，逐步推广到生产队种植。1964年种植面积为340亩。对生产队在技术、资金等方面给预积极扶持。

1966年药材生产列入县多种经营的一个重要项目来抓。为解决成武县盐碱地的收入，于1967年发展枸杞2000亩。全县种药的总面积曾高达6000亩，年产量30万公斤。1961年到1985年收购家种和野生药材152万公斤，投放金额730万元。有力的支援了农业生产，有的种药队由原来的困难队一跃成为富裕队。

随着医药事业的不断发展，内部机构也逐步健全，成武县公司下设：人秘、生产、业务、财务四个股。中药、西药两个批发部。南鲁集、大田集两个批发站，白浮图一个代批点，四个零售门市部。1985年有职工68人。

党的十一届三中全会后，在对外开放、对内搞活的方针指引下，经过经济体制改革，落实了经济责任制，增强了企业活力。1984年对企业进行了全面整顿，职工队伍素质普遍提高，大中专文化程度的职工所占比例逐年增加。也改变了领导干部的知识结构和年龄结构。服务态度和服务方式的不断改进，使经济效益步步提高，购销额每年以15%—30%的速度递增。

在共产党和人民政府的正确领导下，成武县国营医药商业逐步发展壮大。对全县人民的卫生保健事业和经济的发展，起着越来越明显的作用。

第二章 大事记

1840年（清道光二十年），“全生堂”中药店开设在县城西关路北。由山东省武城县人王印华经营。

1881年（光绪七年），“马德和堂”药店开设在大田集，由马文炳经营，以饮片配方为主。

1912年（民国元年），“中和堂”药店于县城东关路北开设，李玉久经营，批零兼营，自制膏、丹、丸、散，从业12人。

1913年，“同庆生”药店在县城南门里路北开设，由党宗义经营，以饮片配方为主。

1925年“普济医院”在县城南街路南开设，由济宁人张伯泉经营。

1933年，“省三医院”开设于县城东关，由曹县人张省三经营，零售西药。

1943年，“慈华医院”在县城北门里开设，由刘统华经营，零售西药。

1949年，魏书盛于西关路北开中药铺，曾被选为成武县第一届卫生工作者协会主任。

1952年

6月，成武县供销合作社药材批发部成立。

1954年

3月，县供销社百货经营组开始经营西药。

1956年

7月，中国医药公司菏泽分公司成武县推销组成立，组长缪均。

7月26日，中国药材公司山东省成武县公司成立，经理郝洪文。

1957年

7月，连降暴雨700毫米，成武遭严重水灾，医药推销组购进860.0元的救灾药品。

12月，医药推销组与药材公司合并。称：山东省药材公司成武县公司。

1958年

10月，定陶县撤消，药材公司并入成武县公司，于1961年12月随定陶县恢复分走。

是年，公司在大田集，南鲁集各设经营组一处。1981年改为批发站。

1960年

10月，公司建立制药厂，生产山楂丸、西林膏、康复饼、苦丁茶等30个品种。

1962年停产。

1961年

3月20日，县药材公司因东墙外百货公司汽油库失火，波及药材公司，损失9082元。

1962年

4月10日，成武县收购中药材实行奖售。

7月，公司在南隅设立零售门市部。1967年迁入老城街许家大门。

7月，公司在清库存、清在途商品、清悬案资金的三清中，共清出有问题的中药、西药、成药和医疗器械四类商品，计536种，报损达16588.4元。

11月15日，成武县人民委员会下达了《发动群众采挖野生药材和做好收购工作的通知》。

1963年

6月14日，成武县供销社与县卫生科签订中药材代购协议，委托供销社代购。

11月，销售价格调整1573种，升降相抵，公司损失27466元。

1964年

6月，中共成武县药材公司支部委员会建立，时克英任书记。

1965年

10月，县科委、县多办印发了单士忍编写的《生地种植经验介绍》一书。

10月，公司共产主义青年团支部建立，丁自宝任书记。

11月，公司对机关、团体、学校、生产队保健员销售药品，执行零售价倒扣5%。1981年一律改为批发价。

1966年

4月，公司接受了省药材公司安排的引种枸杞2000亩的任务。

1967年

7月，公司在东南隅购地8.2亩，建敞棚600平方米，围墙179米。

1968年

10月，公司革命委员会成立，程永元任主任。

1969年

3月，公司召开枸杞剪枝经验传授会，公社多种经营负责人和专业人员54人参加了会议。

是年，公司在孙寺公社张庄试验利用插秧法栽种生地成功，次年省公司来人检查验收。

1970年

1月，公司核心领导小组成立，丁宗杨为组长。

1971年

4月，枸杞收购由原来的5个等级改为统货。

1972年

8月，公司在中国科学院药物研究所刘英慧、樊天觉指导下，于城关公社常桥搞防治枸杞黑果病试点。

1973年

3月，公司再建制药厂，生产山楂丸等中成药20余个品种。

1975年

4月，为解决县内白芍的社会积存量，菏泽药材站拨款20万元进行收购。

1976年

3月，公司在孙寺、白浮图、汶上集、天宫庙、九女集、苟村集公社卫生院设置了代批点，手续费为3%。1977年除白浮图外，其余撤消。

11月，公司在新大街中段路北征用土地19.45亩，建筑面积4000平方米，1979年迁入。

1977年

3月，省药材公司在成武县主持召开了全省“麦冬”现场会。

12月，“清仓查库”，到1978年12月共清出有问题商品107种，报损96660元。

1979年

2月，公司开始执行国家十两为一斤的市制，一钱为五克的规定。

10月，成武县药材公司归省医药管理局管理，变为人、财、物三垂直的省属企业。

1983年

1月，公司清理127种淘汰药品，报损17841元。

10月15日，省委组织部、省委企业政治部、省编制委员会、省经委联合行文，药材公司为同级政府的局级单位。

1984年

6月，公司进行企业整顿。11月，省医药总公司颁发了企业整顿验收合格证书。

12月，公司开始整党，历时7个月。

1985年

1月，公司零售门市部改为零售商店，实行单独核算。

7月，经县卫生局检查批准，为公司颁发了经营许可证。

7月，企业工资改革，公司64人套改了工资，50人升了级，月增工资额1293.58元。

10月，公司贯彻执行药品管理法，将价值13000元的伪劣药品在县广场当众焚烧。

第三章 机构

第一节 建置沿革

1952年，成立成武县药材批发部，隶属县供销合作社。

1954年，建立医药经营组，隶属县百货公司。

1956年7月，中国药材公司山东省成武县公司成立。隶属县商业局。同时，建立中国医药公司菏泽分公司成武推销组。隶属县商业局、菏泽分公司

1957年底，医药组并入药材公司。1958年隶属县卫生局。1963年隶属县商业局。1979年隶属菏泽药材采购供应站。1984年隶属菏泽医药公司。

第二节 内部机构

1956年药材公司设会计股和中药仓库。

1957年底，推销组与药材公司合并后，设财会股、人秘股、业务股、生产股及饮片加工组。

1964年后，由于人事变更，股长升调，没再明确股长，习惯上称部门主管。1978年，县商业局以〔78〕成商字一号文重新明确药材公司下设：人秘股、业务股、财务股、生产股。并任命了股长及门市部主任

第三节 网点设置

1958年，公司在大田集、南鲁集各设经营组一个，1981年都改为批发站。增设了零售门市。

1962年，公司在城关南隅设立一处零售门市部，1967年迁入老城街许家大门，1982年改称第一门市部。