

龙羊峡水电厂志

《龙羊峡水电厂志》编纂委员会编

青海人民出版社



龙羊峡水电厂志

《龙羊峡水电厂志》编纂委员会 编



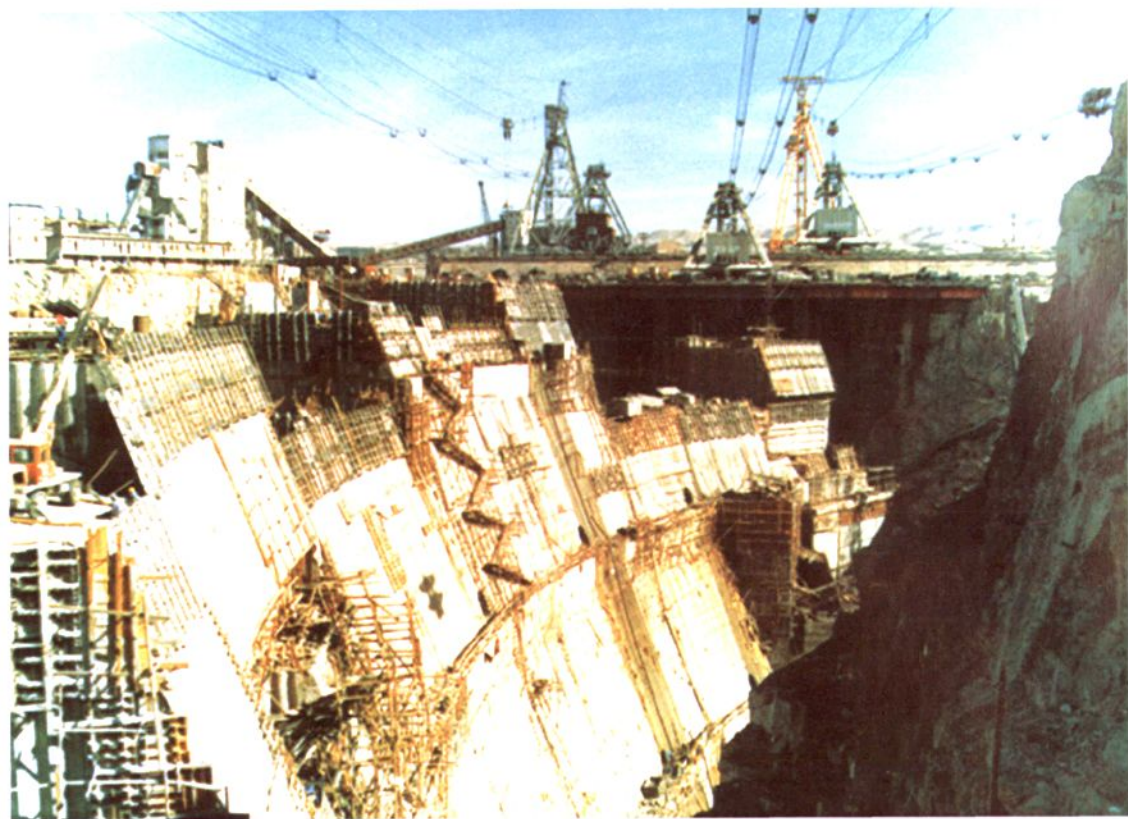
青海人民出版社



地质人员勘测坝址



1976年2月8日,水利电力部第四工程局
先遣队进驻龙羊峡,拉开电站筹建的序幕

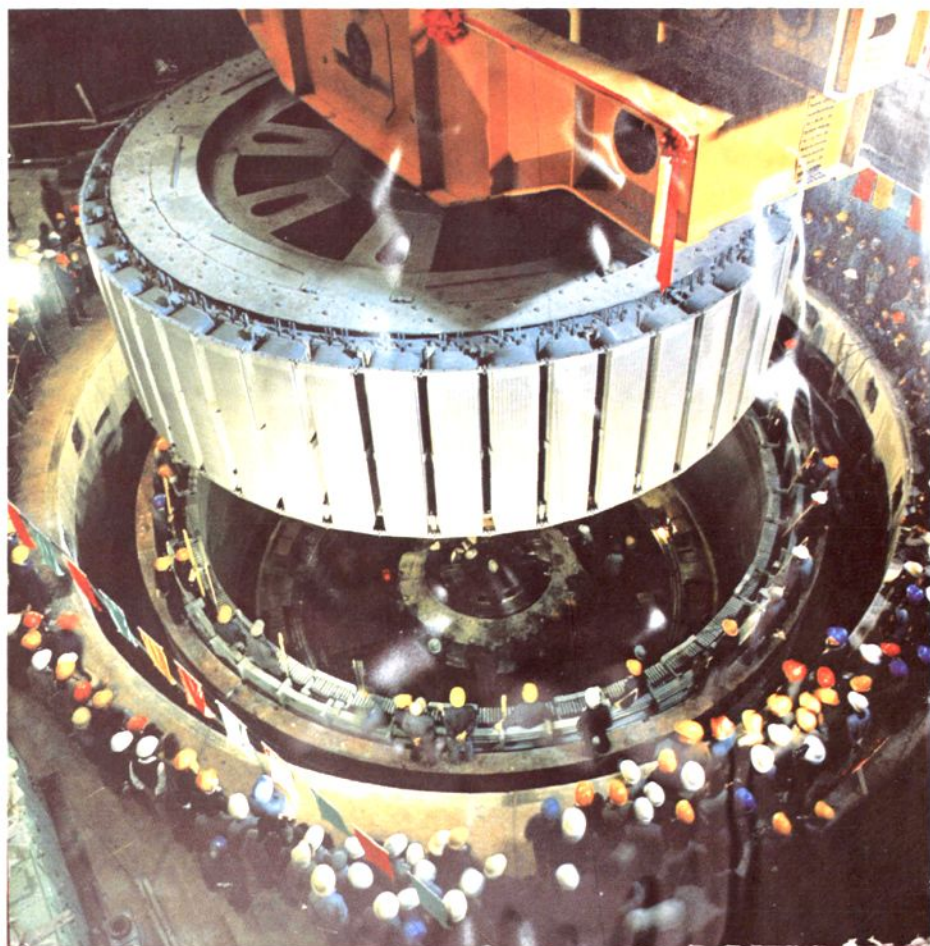


大坝施工



龙羊建设工地之夜





1987年7月13日,龙羊峡水电站1号水轮发电机组转子吊装就位



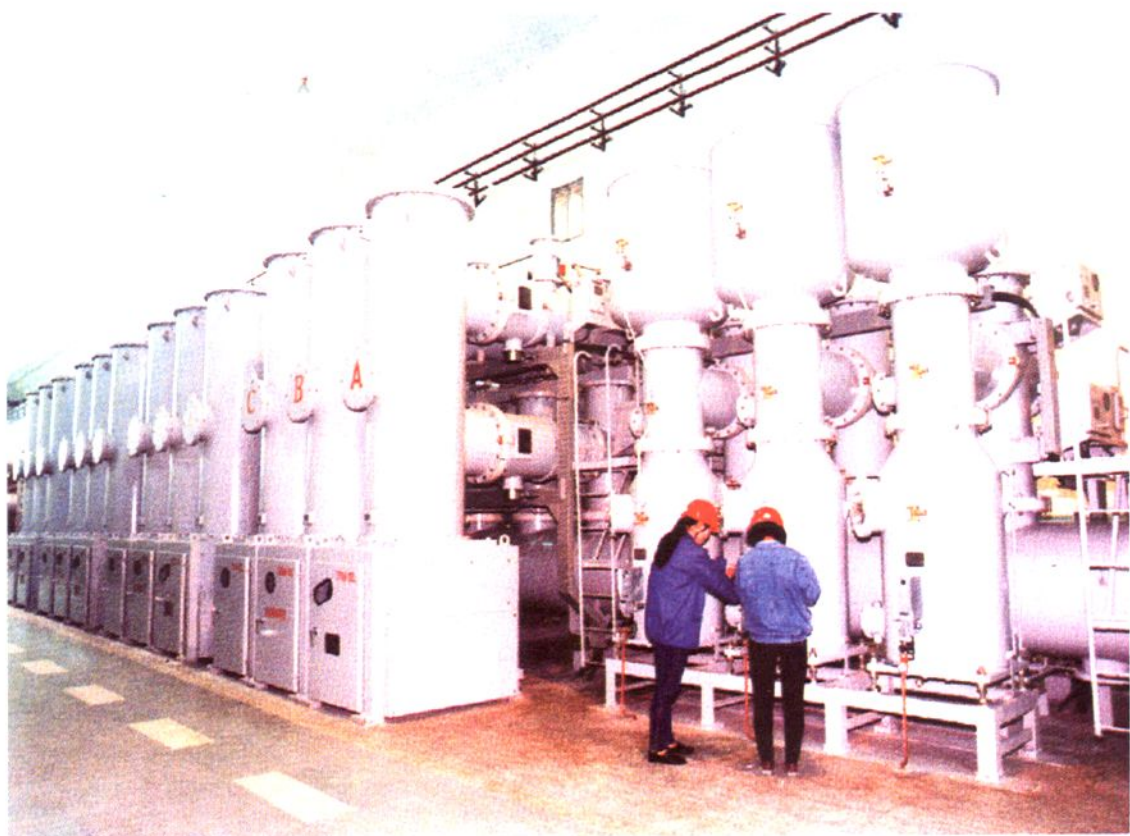
1987年10月4日,电厂第一台机组投产发电剪彩



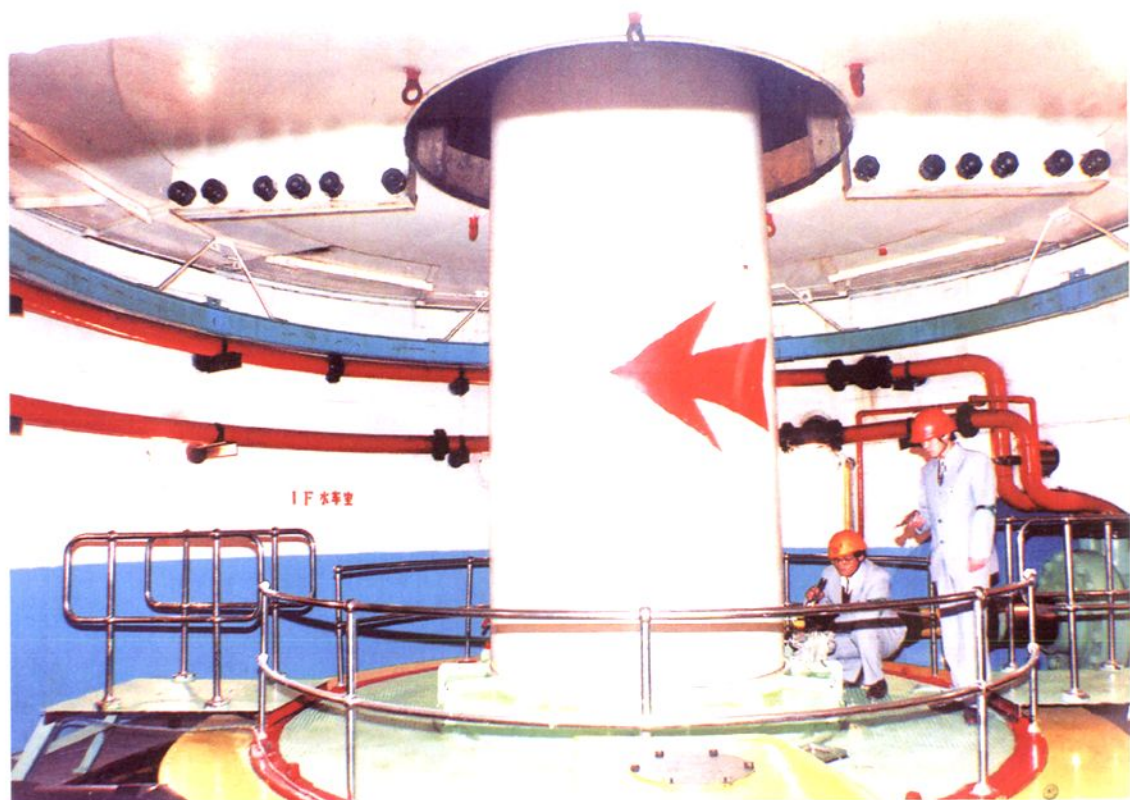
中央控制室



现代化厂房



六氟化硫组合电器开关站



水轮发电机组大轴



龙羊峡水电厂办公大楼



龙羊峡水库

全国五一劳动奖状



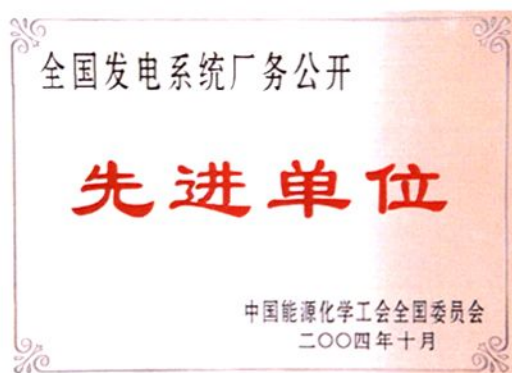
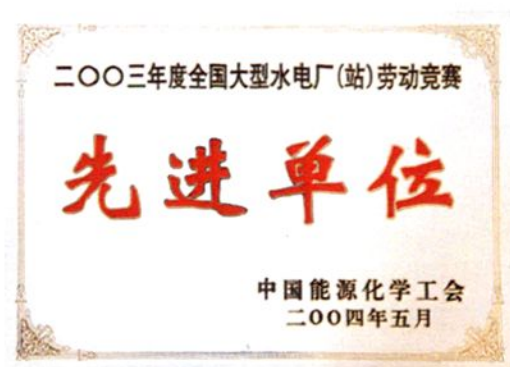
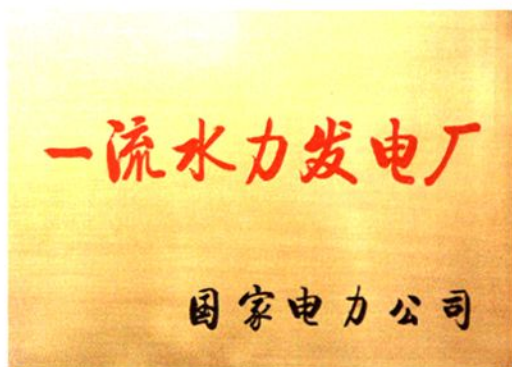
中华全国总工会

2001年4月

全国文明单位

中央精神文明建设指导委员会

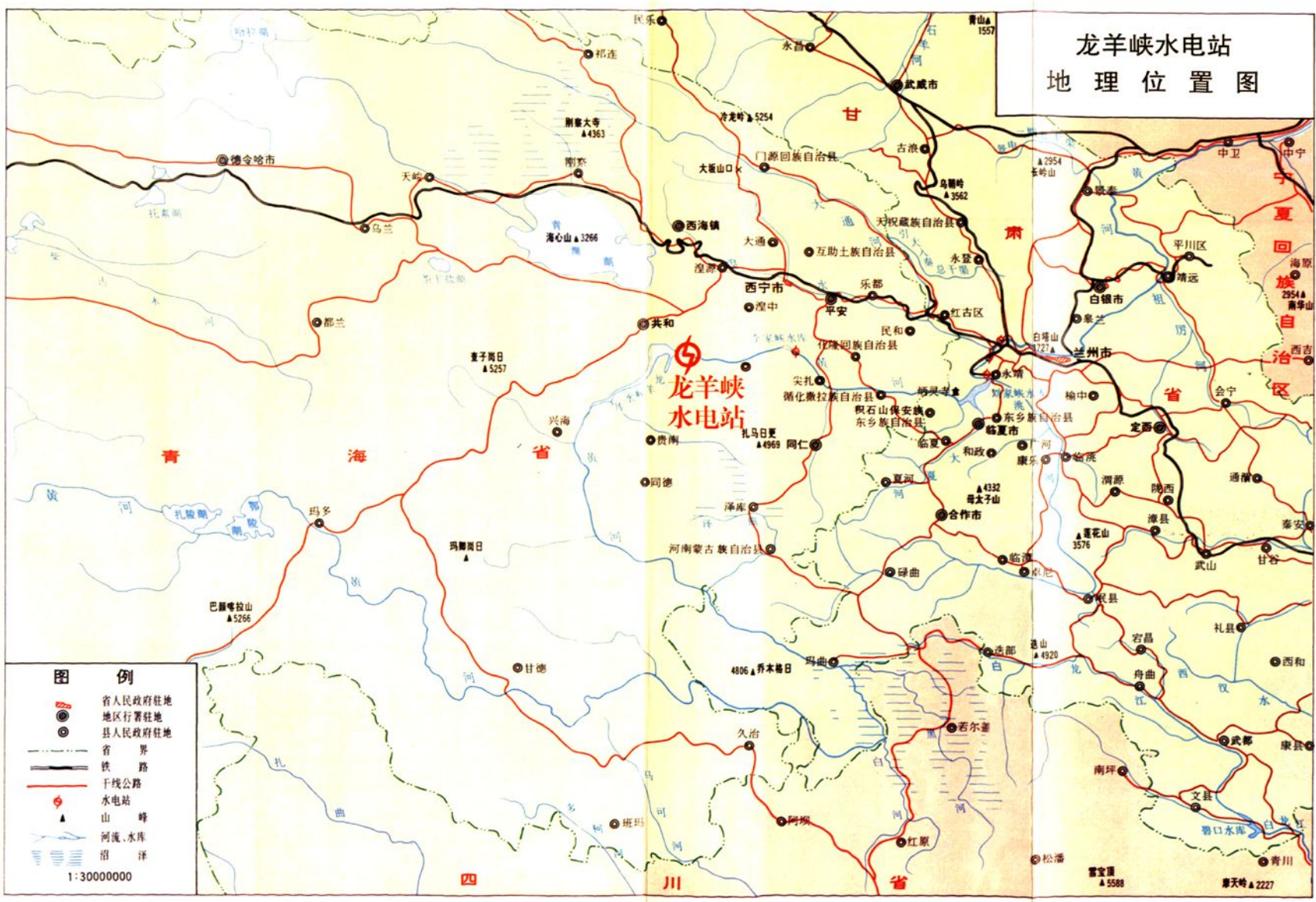
二〇〇五年十月









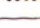


《龙羊峡水电厂志》终审会参加人员合影

龙羊峡水电站 地理位置图



图例

-  省人民政府驻地
-  地区行署驻地
-  县人民政府驻地
-  省界
-  铁路
-  干线公路
-  水电站
-  山峰
-  河流、水库
-  沼泽

1:30000000

《龙羊峡水电厂志》编委会

编委会主任：钟成文

编委会副主任：仇 光

编委会成员：田泽浩 王培建 师天泽

王盛荣 李 敏 吴亚星

吴世荣 刘思祥 张 华

鲁广宁 徐 斌

编写人员：张 华 吴术布

目 录

序一	(1)
序二	(3)
序三	(5)
凡例	(7)
概述	(9)

第一章 工程建设

第一节 地理环境	(2)
一、位置	(2)
二、地貌、地质、泥沙	(2)
三、气象、水文	(4)
四、交通	(5)
第二节 勘测设计	(6)
一、勘测	(6)
二、坝址选定	(8)
三、设计	(9)
第三节 工程施工	(15)
一、施工准备	(16)
二、导流与截流	(16)
三、基础开挖及混凝土浇筑	(17)

四、初期蓄水	(19)
五、机组安装与投产发电	(19)
六、工程竣工验收	(22)
第四节 库区移民	(25)
一、库区概况	(25)
二、库区淹没	(26)
三、安置工程	(26)
四、搬迁	(28)
五、移民安置	(29)
六、淹没区公用设施改建和库底清理工作	(31)
第五节 尾工工程和虎山坡治理工程	(34)
一、尾工工程	(34)
二、虎山坡治理	(35)
第六节 工程投资与效益	(37)
一、工程投资	(38)
二、综合效益	(39)

第二章 电力生产与管理

第一节 设备	(42)
一、水轮发电机	(43)
二、主变压器	(45)
三、330 千伏 (GIS) 组合电器	(45)
四、继电保护	(46)
五、自动装置及信号回路	(50)
六、通讯	(53)
七、油、水、风系统	(56)

八、防火系统	(57)
第二节 设备管理	(57)
一、设备分工	(58)
二、缺陷管理	(59)
三、设备评级与可靠性统计	(63)
四、备品配件	(66)
第三节 生产机构建立与体制	(66)
一、机构建立	(67)
二、生产管理系统	(73)
三、生产计划	(74)
第四节 发电运行	(75)
一、调度关系	(75)
二、主接线及运行方式	(78)
三、生产运行	(81)
四、两票三制	(85)
五、发电技术经济指标	(88)
第五节 检修与维护	(93)

第三章 水库 水工

第一节 水库运行	(100)
一、水库调度	(101)
二、防汛	(107)
第二节 水工观测	(108)
一、观测系统	(108)
二、地震监测	(111)
三、滑坡体安全监测	(115)