

商丘地区棉麻志



商丘地区棉麻公司 编

商 丘 地 区 棉 麻 志

(内 部 资 料)

河南省商丘地区棉麻公司

一九八六年七月

公司历届部分领导成员单人照



张 玉



杨 森



韩子恕



李光卿



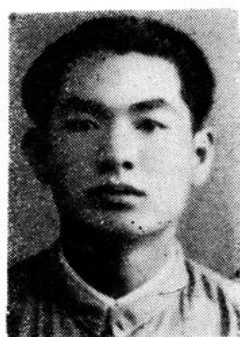
耿全兴



高 士



梁振芳



王德顺



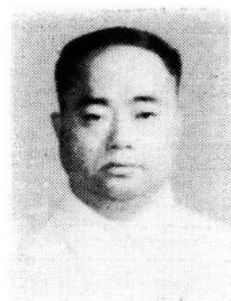
高忠亮



公程厚



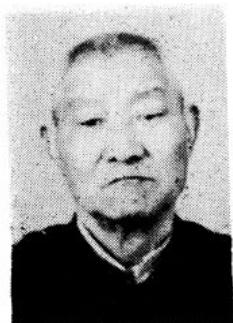
姚占营



张广恩



王忠仁



赵广德



李焕文



张金箱



高明



李洁云



宋养环



曹昆明



陈冠杰



郝连三



高金亮



沈家恩



张蕴



袁兴无



苏继良



程群



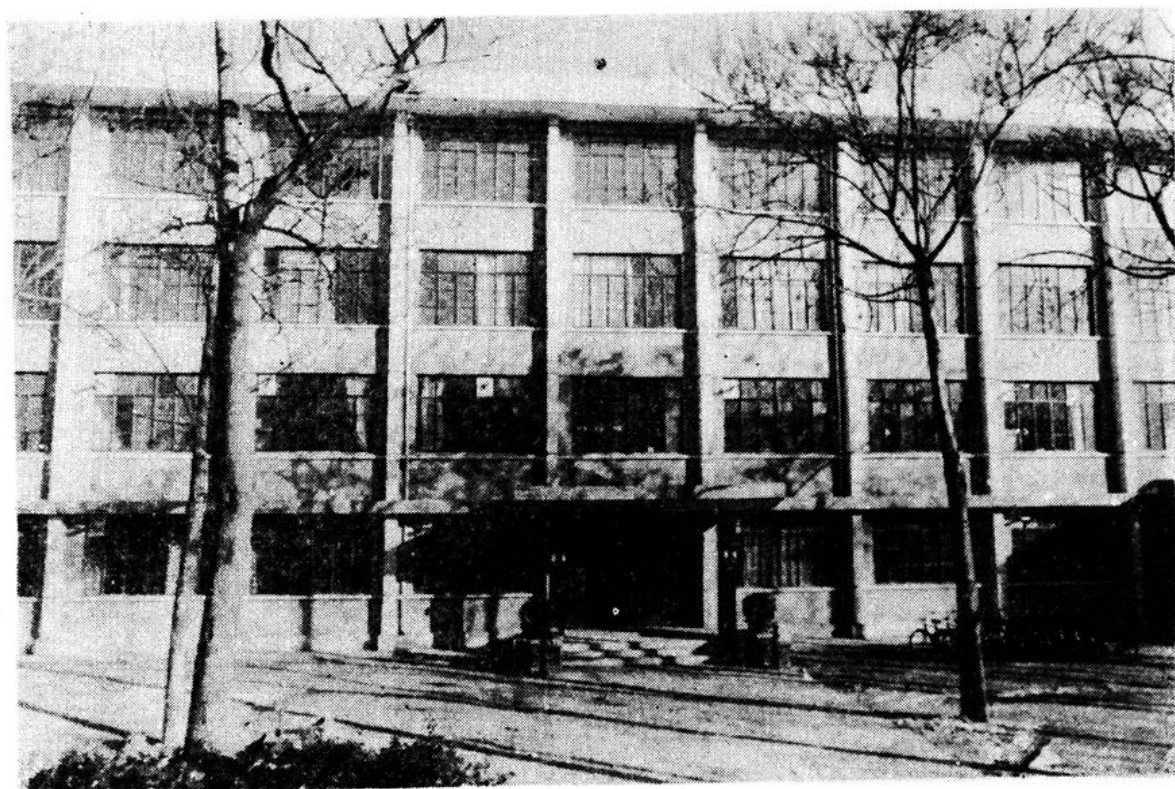
中共商丘地区棉麻公司首届总支委员会成员（前排左起：副书记沈家恩、书记陈冠杰、委员高金亮；后排左起：委员孟繁勤、翟俊峰、苏继良）



商丘地区棉麻公司领导成员（前排左起，副书记沈家恩、书记陈冠杰、经理高金亮；后排左起协理员张蕴、副经理苏继良）



商丘地区棉麻公司大门 （地址：商丘市归德南路五号）



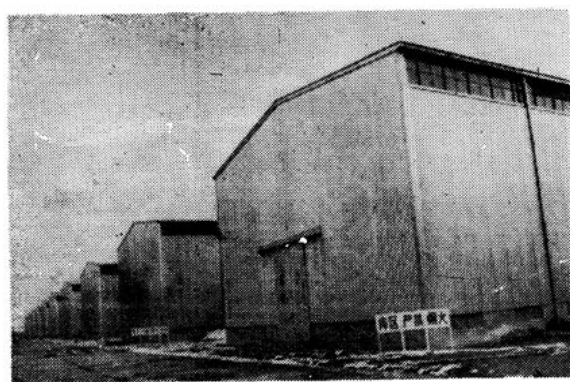
地区公司办公楼 1986年建



商丘转运站大门



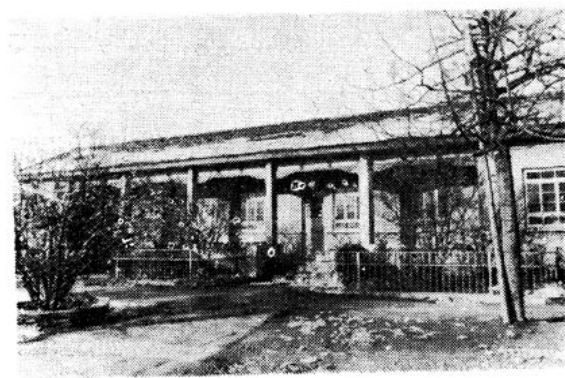
商丘地区商丘棉花储备库 1985年建



商丘棉花储备库一角



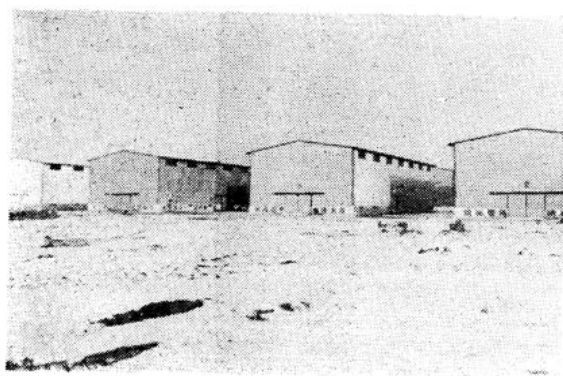
民权转 运站大门



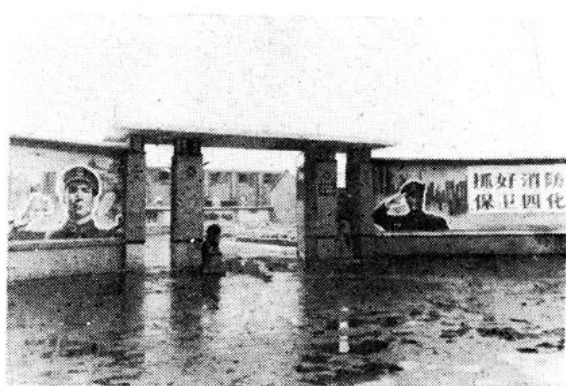
民权转运站办公室



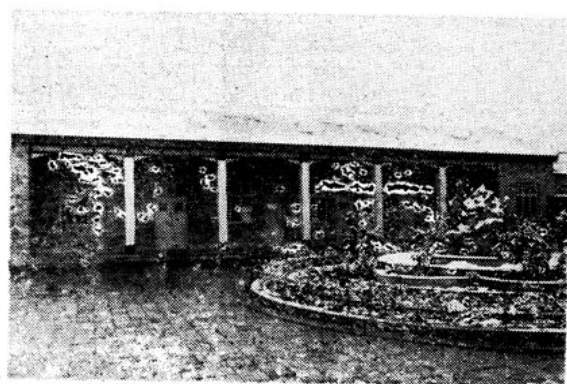
民权转运站棉花垛



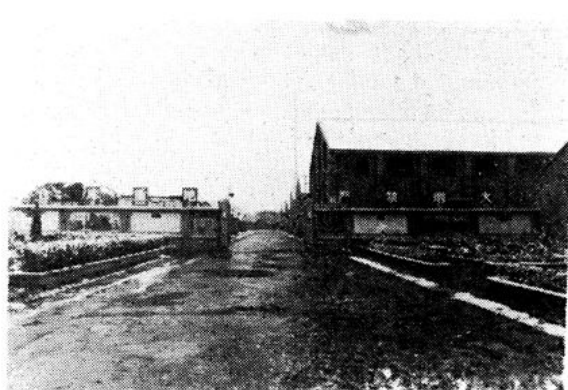
商丘地区民权棉花储备库 1985年建



夏邑县车站转运站大门



夏邑县车站转运站办公室



夏邑县车站转运站库区



建设中的商丘地区夏邑县车站棉花储备库



地区公司幼儿院小朋友在作游戏



一九八〇年，省政府授予专公司棉花生产奖状



一九八六年，地直党委批准专公司
为连续四年先进党支部



一九八二年，商业部授予民权转运
站全国商业系统『四无仓库先进单位』



一九八三年，河南省人民政府授予民
权转运站“经济效益成绩显著单位”



一九八六年，河南省供销社授予
民权转运站『仓储工作先进单位』

《商丘地区棉麻志》

编辑人员：

主 编：王 世 彬

编 辑：王 效 增

审 稿：沈 家 恩

陈 冠 杰

高 金 亮

工作人员：张宝亮、马信生、洪 辉、李 蕊、李秀峰

数字整理：杨金荣、袁秀英、武凤兰、王素贞

封面设计：许 圣 英

摄 影：翟 光 中

校 对：王世彬、王效增、潘维平

前 言

遵照上级指示，于一九八五年四月组成“商丘地区棉麻公司企业志”编纂办公室，由于公司党总支领导的重视和支持，专社编志办的关注与指导，曾在本公司工作过的革命老前辈和有关同志的诚恳相助，使棉麻志的编纂工作得以顺利进行。历经一年多的反复调查、翻阅资料、研究分析、查证落实、去伪存真、去粗取精、连修四次，终于写成商丘地区棉麻公司企业志。

这个志主要记载一九四八年到一九八五年，商丘地区棉麻生产、经营管理、机构设置变化的状况。有关建国前的历史，因没有查到资料，很难追溯。全志重点是，全区人民在共产党和人民政府领导下，三十七年来，在棉麻商业战线进行的社会主义伟大业绩的实录。用大量的事实和数据，展现出全区棉麻生产发展的景象，以及在左的路线指导下，造成的损失与失误。

根据“志贵详备”和“志贵在用”的要求，本着选用档案资料为主，采访口碑为辅的原则，作了多方面的调查。共查阅了商丘地区档案局、开封市档案局、周口地区档案局、专商业局、专粮食局、专供销社档案室，省社档案室、省商业厅档案室八个单位档案材料，整理了本公司所存历史资料及系统内报表，同时，也搜集一些口碑资料。对所收集的资料，尽量做到摒弃冗杂，保留详实。为了便于表达和对照，对一九五五年前的旧人民币额，一律以一万元

折为现币一元表示。对于政治运动和人物记述，从略从简。业务活动和经营管理状况，努力使其真善尽详。

在成稿过程中，尽管我们作过多次推敲斟酌，遍访前辈，并多次修改，由于水平有限，难免有不妥之处，诚望读者阅后，给我们提出宝贵的建议，在此表示衷心谢意。

商丘地区棉麻志编纂办公室

一九八六年七月一日

目 录

前 言

第一章 企业名称的变迁和内部机构设置

- 一、专(县)两级公司..... (1)
- 二、转运站..... (13)

第二章 业务经营

- 一、购销政策..... (16)
- 二、经营网络和方法..... (36)
- 三、加工生产..... (56)
- 四、购销总额..... (79)

第三章 企业管理

- 一、财务管理..... (81)
- 二、计统管理..... (95)
- 三、物价管理..... (102)
- 四、储运管理..... (130)
- 五、质量检验..... (138)
- 六、经营责任制..... (159)

第四章 扶植生产..... (160)

第五章 党组织建设..... (169)

第六章 人事工作

- 一、职工队伍..... (175)

二、工资情况.....	(178)
三、福利待遇.....	(180)
四、职工教育.....	(182)
五、计划生育.....	(184)
第七章 大事记.....	(187)
第八章 光荣册.....	(206)
后 记.....	(209)

第一章 企业名称的变迁

和内部机构设置

一、专（县）两级公司

从一九四八年十一月六日商丘解放到一九八五年底止，三十七年来，由于各个时期政治路线和形势的需要，棉麻经营业务，时而归口统管，时而独立经营。因此，企业的名称也多次变更，按业务归属计算，有二十一次。

一九四八年，商丘解放以后，很快成立了国营豫东贸易公司^①，隶属中南区。

一九四九年四月一日，商丘地委和专署成立以后，豫东贸易公司^②改名为商丘贸易公司，即一揽子公司，隶属商丘专署，兼营棉花业务。八月开始至十二月，商丘贸易公司先后分成粮食、百货、油脂、盐叶、花纱布等公司。花纱布公司地址在商丘市民主路三十三号，名称是：华中花纱布公司商丘支公司，主要经营棉花、棉布、棉纱三种商品。全公司共有职工二十八人，在开封设一个办事组，有二至三人，在主要产棉花的太康和睢县各设一个收花组。

一九五〇年，为了适应业务发展的需要，根据中南区指示，三月二十八日，支公司更名为中国花纱布公司^③商丘支公司。内设

七个股，即秘书股、会计股、计划股、^④储运股、人事股、成品股、原棉股。十二月，更名为中国花纱布公司商丘分公司。同年六月，睢县收花组改为办事处，九月，柘城、虞城两县建立收花处。

一九五一年，根据业务的需要，公司内部改股为科。至九月，公司设八个科室，一个批发部，共一百一十九人。即秘书科十八人，人事科三人，计划科十一人，会计科十六人，业务科十六人，储运科二十三人，警保组二人，警卫班十八人，商丘批发部十一人。公司所属机构有：睢县支公司，柘城、于城两个办事处，宁陵、朱集、夏邑三个收花处，民权一个流动收花组，职工增至三百人。

一九五二年，“三反”、“五反”运动后，扩大改组了机构。商丘花纱布分公司归专署工商科领导。所属永城收花处改为支公司，民权、柘城改为营业所，宁陵改为营业组，于城迁至马牧后改为谷熟营业组。这些派出机构，业务归专分公司，行政归各县工商科领导。当年根据中央指示，全区棉花全部由供销合作社代购，并决定：交接点以外的收花组、办事处，双方重复之机构和设备及所有轧花厂、打包设备一律移交供销社。赋棉交接由财政部门直接委托合作社办理。合作社接收以后，再交花纱布公司。一切手续和作价按代购处理，当年私营棉商完成历史使命而告结束。

一九五三年二月十六日，商丘、淮阳两专区合并，撤销淮阳分公司，原淮阳、太康两支公司及槐店、鹿邑两个营业所划归商丘分公司领导。分公司内部撤销储运科、业务科。成立物价、成品、原棉、秘书、人事、财会和计划七个科。机构和人员迅速扩大。至年底，所属机构十个：即睢县、淮阳、永城、太康四个支公司，柘城、民权、鹿邑、槐店、谷熟五个县营业所和商丘市批发部。职工总

数达四百六十五人。其中分公司一百二十人。

一九五四年十月，根据中央人民政府政务院关于“棉花实行计划收购和棉布实行计划供应的命令”，河南省人民政府颁发“关于全省花纱布公司系统机构人员的调整方案”规定：商丘专区仍设立花纱布分公司。所属睢县、太康、永城、淮阳四个支公司与柘城、民权、鹿邑、宁陵四个营业所均改为县公司，槐店营业所改为沈丘县公司，谷熟营业所改为于城县公司，另增设项城、夏邑县公司。商丘市、县购销业务由分公司直接办理。并确定会计独立的县公司有睢县、永城、太康、淮阳、民权、于城。报帐的县公司有鹿邑、柘城、宁陵、夏邑、沈丘、项城。内部组织：专公司设秘书、财务、计划、业务、储运、行政、人事七个科。县公司内设：秘书、财务、计划、业务四个股。睢县、太康、永城三县公司增设储运股。调整于当年十一月份完竣。调整后分公司增设政治办公室。年底，全系统共有职工四百二十七人。

一九五五年，分公司增设商丘市门市部，配备职工二十六人。

一九五六年一月一日，根据中央和河南省政府的指示，商丘专员公署成立农产品采购局，接管棉花经营业务（原花纱布分公司同时改组为专纺织品公司）。农产品采购局地址开始在行署大院，后来迁到花纱布公司打包厂，即现在的棉麻公司院内。采购局隶属专财委，内设七个科室，共八十一人。即办公室、人事科、业务科、检验科、储运科、会计科、计统科、加工科。到二月末，专区所属各县相继成立农产品采购局。七至八月份，专采购局又先后接管畜产公司、茶叶公司业务和商丘专区纤维检验处，增设畜产科。至此，农产品采购局主要经营棉花、烟叶、麻类、畜产、茶叶等采购