

005289

双鸭山煤矿局志

南京大学出版社

1914—1985

双鸭山矿务局志

1914—1985

第一卷

主编 崔沛文

南京大学出版社

责任编辑 张庆军 马振扶
封面题字 李云峰

双鸭山矿务局志
1914—1985
第 1 卷
双鸭山矿务局志编纂委员会编纂

南京大学出版社出版发行
(南京大学校内)
南京第四彩色印刷厂印刷
(南京六合延安路20号 邮政编码211500)

开本：787×1092毫米1/16 印张26插页28字数573千字
1990年8月第1版 1990年8月第1次印刷
印数1—2000册 定价：50.00元

ISBN7-305-00605-x/K·56

题词·彩图
专 辑

盛心修德
开拓前进

陈寅

努力编好局誌

卓利格图

一九八九年十月二十七日

希望双鸭山矿务局

勇于前进

李雪峰

八九年十月廿八日

- 1. 原黑龙江省省长 陈雷题词
- 2. 东北内蒙古煤炭工业联合公司经理 李雪峰题词
- 3. 东北内蒙古煤炭工业联合公司副经理 卓利格图题词

1	2	3

改革开放
开拓腾飞

宋迺金

一九八八·七

精業創業
好美拓開
奮神
未東。

張恩璞

一九八七年十月廿五日

努力達成現
代化样板礦

丙寅年仲夏月廿五日
煤礦徐達本

- 1 · 原煤炭工业部副部长 徐达本题词
- 2 · 原矿务局局长 宋迺金题词
- 3 · 原矿务局局长 张恩璞题词

1	2
	3

發展煤炭工業

韓英

一九八九年十二月十七日

發揚艱苦奮鬥精神為建
設現代化煤礦奮勇前進！

武樹義

一九九〇年三月

1. 东北内蒙古煤炭工业联合公司副经理 韩英题词

2. 原矿务局党委书记 武树义题词

3. 矿务局党委书记 刘成汉题词

4. 矿务局局长 李文斌题词

自強奮進

爭創一流

刘成汉

一九八七年十二月

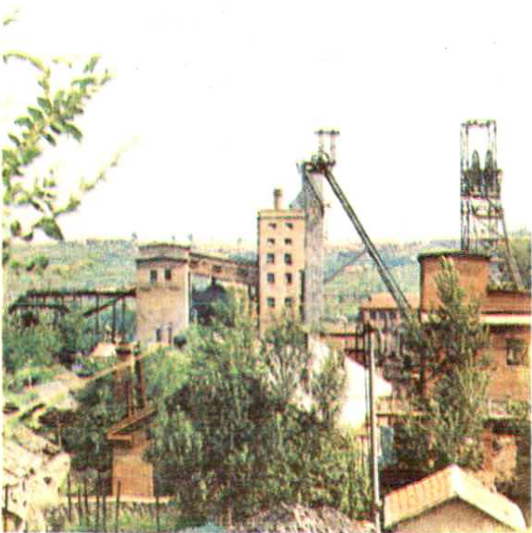
為四化建設貢獻光和熱

李文斌

一九八七年十月



矿区新貌



1. 矿务局机关办公大楼
2. 全国现代化样板矿 七星煤矿(图为七星煤矿机关办公楼)
3. 在调整中前进的集贤煤矿(图为矿机关办公楼)
4. 五十年代我国自行设计和施工的岭西竖井煤矿新貌



矿区新貌



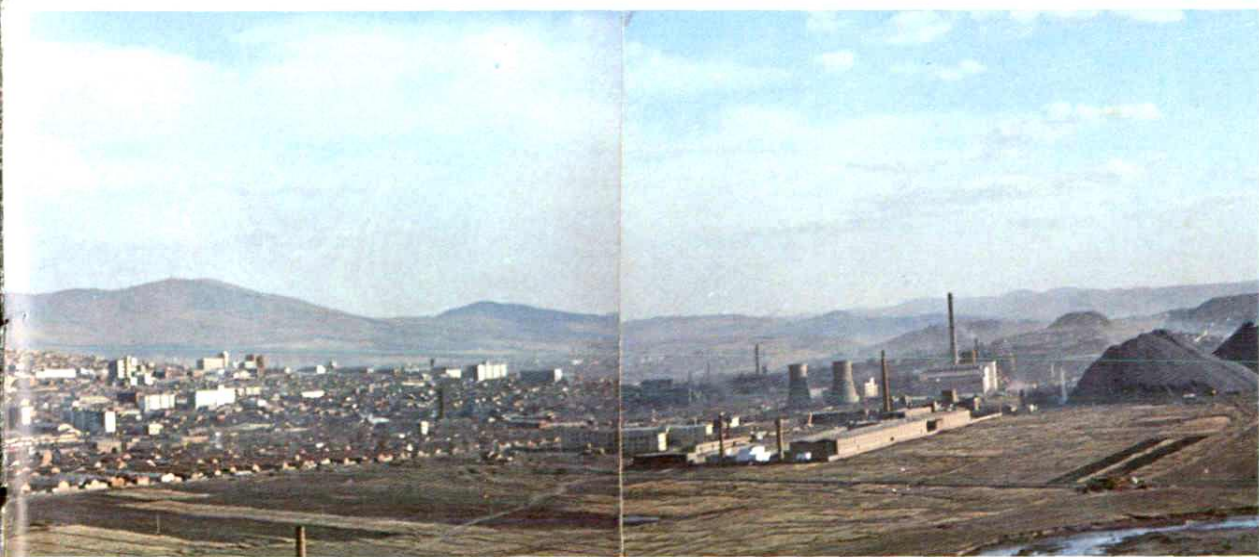
1. 矿区铁路运输处机关办公大楼
2. 矿区职工医疗中心—职工总医院住院处
3. 八十年代初建成投产的现代化矿井—新安煤矿(图为井下高档普采工作面)

1	2	3
4		5
	6	





4. 矿务局最早开发的主力矿—岭东煤矿(图为矿八井)
5. 满载待发的矿区运煤列车
6. 矿务局机关所在地—双鸭山尖山区远景



矿区新貌



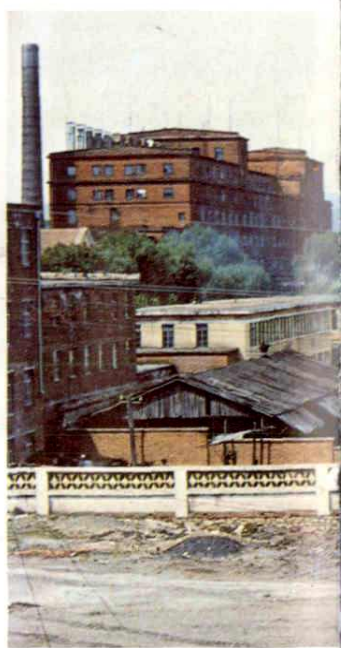
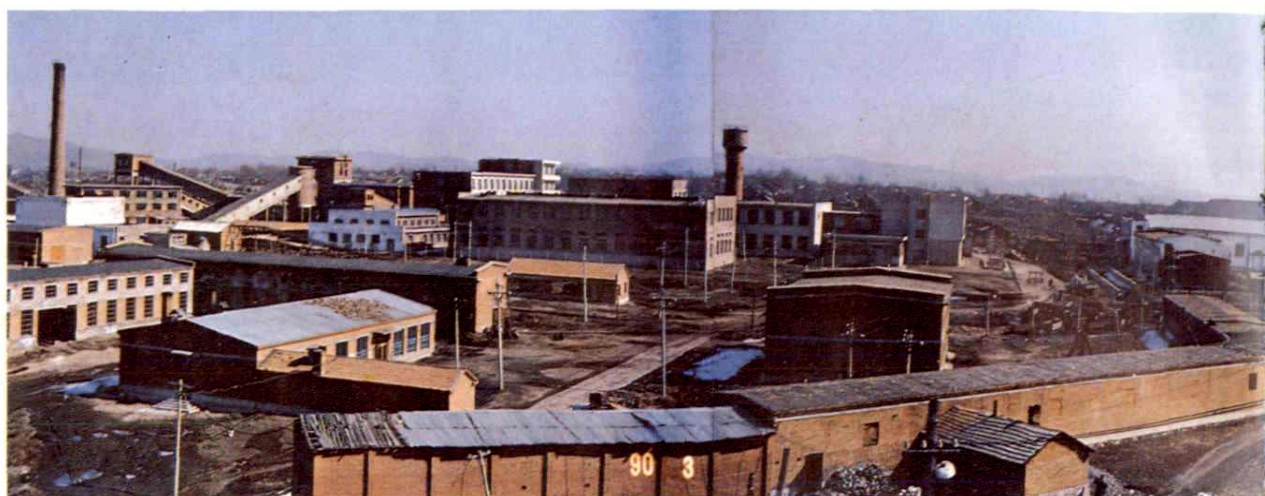


1. 建设中的东保卫二井煤仓
2. 矿务局生产劳动服务总公司办公大楼
3. 稳步前进的宝山煤矿(图为太平井工业广场)

1	2
3	



矿区新貌





1. 重点挖潜改造矿井—四方台煤矿(图为煤矿工业广场)
2. 移地扩建后的机电修配厂机加车间
3. 现代化的新安煤矿生产调度室
4. “一五”期间建成的我国156项之一—中央选煤厂
5. 双鸭山矿区后起之秀—双阳煤矿(图为煤矿工业广场)
6. 矿务局电务局外景
7. 1985年投用的我国最长的(1694米)钢丝绳芯皮带运输机



1	2	
3	4	
5	6	7

