

湖北医学院

口腔医院志

1960—1990

ANNALS OF STOMATOLOGICAL HOSPITAL



HUBEI MEDICAL COLLEGE





建于1980年的湖北医学院
口腔医院大楼



口腔内科诊室

建于1990年的口腔医院
汉口门诊部



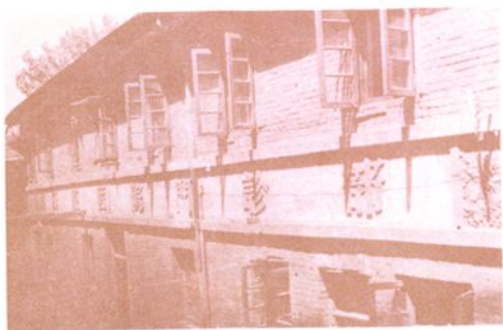
汉口门诊部内部设施



建于1966年的口腔医院
门诊部



建于1962年的口腔医院门诊部





湖北医学院口腔系第一任系主任
口腔颌面外科专家夏良才教授

现任院领导
(自左至右)刘寿桃、金人兴、
东耀峻、李金荣、樊明文(院长
系主任)汪说之、胡志运



湖北医学院附属口腔医院开幕纪念

湖北医学院口腔系首届
毕业生合影



用世界银行贷款于1989年建立的
口腔医学研究中心

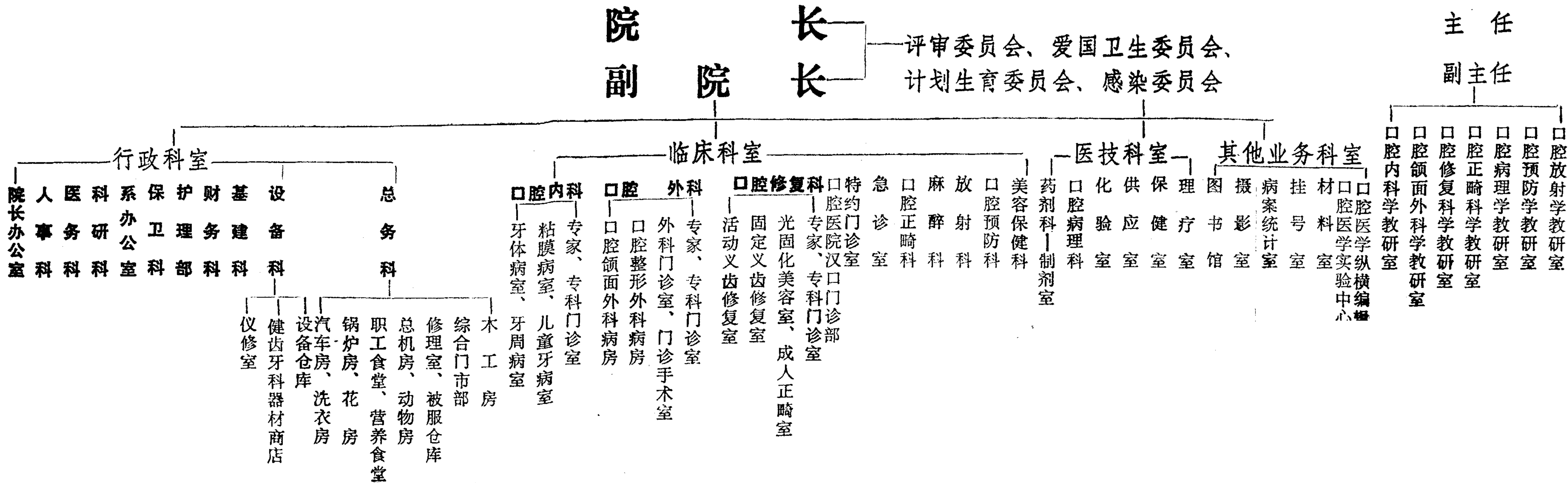
口腔系学生在校园里学习



口腔医院行政組織机构图

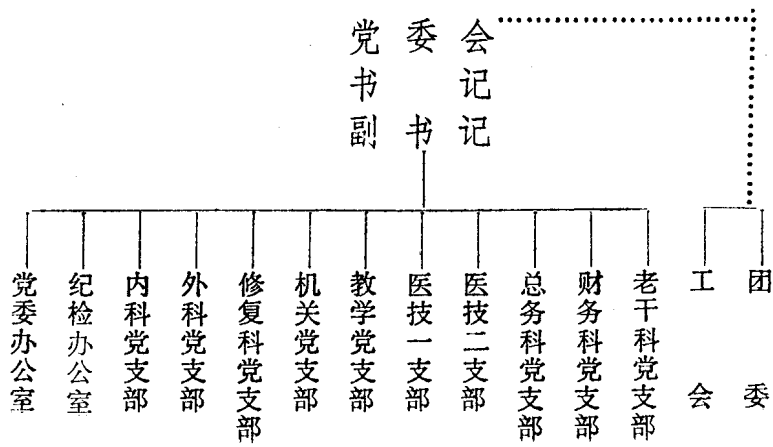
(1990年9月)

口腔医学系 口腔医学研究所



口腔医院党组织机构图

1990年9月



發展口腔醫學
事業更好為人
民服務

熱烈祝賀
院建院三十週年

庚午夏

韓南鵬

(湖北省副省長 韓南鵬)

堅持社會主義辦院方向

弘揚白求恩精神

李清泉

九〇年五月

（湖北省衛生廳廳長 李清泉）

祝口腔医院建院卅周年

发展口腔医学特色

勇攀口腔医学高峰

张志善 一九九零

（湖北医学院党委书记 张志善）

建系人卅載艰辛創業
碩果累及遍大地

后继者千秋努力發展
為民謀福及全球

湖北医学院口腔系建系建院
三十周年纪念

楊家齊
1990.仲夏

(湖北医学院院长 杨家齐)

前

言

光阴荏苒，岁月如流。

口腔医院已经历了卅个春秋，卅年仅仅是历史的一瞬，然而对于一所医院却经历了令人难以忘怀的历程。

我们怎能忘记，60年代初遍及神州大地的饥馑，在极端艰难的条件下，湖北医学院朱平亚院长两次入川，恳请著名口腔颌面外科专家、留美归来的夏良才、廖蕴玉教授出山主持湖医口腔系、口腔医院的组建工作。

我们怎能忘记，口腔医院的开拓者们，靠人力车拉回了第一台牙科综合治疗台，那挥洒在长江大桥上的汗水已汇入滚滚东去的长江。

我们怎能忘记，大东门那狭窄低矮的门诊，10余台牙科椅，60余名工作人员是我们创业的全部家产。然而就是这份微薄的家产却代表了口腔医院的曙光，在这块贫穷的土地上，新的口腔医院在不断壮大、成长。

看看今天的口腔医院，满园春色，生机盎然，医疗、教学、科研已形成完整的体系，具有八十年代先进水平的实验中心，被参观者誉为中南之光！

一批又一批有才华的年青人随着医院一起成长。而立之年的口腔医院，科学研究硕果累累，医疗技术蒸蒸日上，严谨治学桃李芬芳。

回顾过去，道路艰辛，成绩斐然。

展望未来，前程似锦，还需我们继续努力，为湖北医学院争光！为祖国争光！

樊明文

院志编纂人员

领导小组:

东耀峻 樊明文 刘寿桃

王立之 钟林生 施永丰

雷成家 凌均桢 余声作

责任编辑: 王立之 余声作

院徽设计: 傅予川

封面设计: 汤继宪

摄影: 黄学钊 朱志勇

概 述

湖北医学院附属口腔医院是一所医疗、教学、科研相结合的大型专科医院。院址位于武汉市洪山区广埠屯珞喻路65号。占地面积43789.79平方米，建筑面积31580.87平方米。

她是我国解放后依靠本国力量创建的第一所口腔专科医院。1960年经卫生部、湖北省人民政府批准，在湖北医学院建立口腔系，随即成立湖北医学院口腔医院。

建院初期全院职工97人，门诊椅位18台，住院病床25张，日均门诊量135人次，年住院病人460人次，口腔系学生每届40名。1971年病床增加至70张，日均门诊量500人次，年住院病人1016人次，职工总数203人。1980年迁至新院址广埠屯。

1984年以后，医院迅速发展壮大。全院现有教职工450名。其中教授、副教授（主任医师、副主任医师）26名，主治医师、讲师50名。医院设有口腔内科、口腔颌面、整形外科、口腔修复科、口腔正畸科、口腔预防科等17个业务技术科室。门诊设椅位150张，住院部设床位150张。除普通门诊外，还开设了10个专科门诊，7个专家门诊，平均日门诊量700人次左右，平均年住院病人约1600人次。

口腔系设有口腔内科学教研室、口腔颌面外科学教研室、口腔修复学教研室、口腔正畸学教研室、口腔病理学教研室、口腔预防学教研室、口腔放射学教研室。担负着120名口腔系本科生，20名硕士研究生，60名进修生、30名口腔大专班学生的临床理论课教学和生产实习任务。口腔医学实验中心的设立，为培养我国口腔医学高层次专业人才提供了有利条件，在国内享有一定的声誉。

医院承担着部和省交给的科研课题，历年来有许多项成果通过部级、省级和有关部门的鉴定。在全国各类专业杂志上发表论文200余篇。参加全国高等医药院校《口腔内科学》、《口腔颌面外科学》、《口腔修复学》、《口腔组织病理学》、《口腔正畸学》等口腔专业教科书的编著，还编写出版了各类专著8本。

医院正大力加强人才培养和教育，不断开拓，积极引进先进医疗技术和开辟新的医疗项目。为了方便群众就医，设立汉口门诊部，于1990年5月正式接诊病人。

回顾口腔医院30年的历程，每前进一步，都离不开党和政府的关怀和全院教职工的共同努力。展望未来，前程似锦，全院上下，团结协作，开拓进取，为把口腔医院建设成为现代化的医疗、教学、科研中心而奋勇拼搏。

（王立之）

目 录

题 词 前 言 概 述

口腔医院行政组织机构图

口腔医院党组织机构图

第一章 口腔医院、系、所的创建

- 第一节 口腔医学系的建立..... (1)
- 第二节 口腔医院的建立..... (1)
- 第三节 口腔医学研究所的建立..... (2)

第二章 口腔医院、口腔系的发展

- 第一节 建院、系初期的规模..... (3)
- 第二节 大东门建口腔医院门诊部大楼..... (3)
- 第三节 广埠屯建口腔医院新址..... (4)

第三章 行政工作

- 第一节 行政组织..... (5)
 - 一 历年正、副院长..... (5)
 - 二 历年职工总人数..... (6)
- 第二节 行政管理工作..... (6)
 - 一 领导体制..... (6)
 - 二 落实知识分子政策..... (6)
 - 三 社会效益和经济效益..... (7)
 - 四 创建文明医院..... (7)
- 第三节 院长办公室..... (8)
- 第四节 医务科..... (9)
- 第五节 人事科..... (10)
- 第六节 保卫科..... (13)

第四章 党务工作

- 第一节 党组织..... (15)
 - 一 党组织的建立与发展..... (15)

二	历届党组织负责人.....	(15)
三	历年党员人数、党支部负责人.....	(15)
四	先进党支部、优秀党员.....	(16)
五	其他.....	(17)
第二节	纪检工作.....	(19)
第三节	工会.....	(19)
第四节	共青团.....	(21)
第五节	离、退休干部工作科.....	(22)

第五章 业务工作

第一节	概 况.....	(23)
第二节	临床科室.....	(24)
一	口腔内科.....	(24)
二	口腔颌面、整形外科.....	(30)
三	口腔修复科.....	(35)
四	口腔正畸科.....	(40)
五	口腔预防科.....	(42)
六	口腔病理科.....	(44)
七	口腔医院汉口门诊部.....	(46)
八	麻醉科、手术室.....	(47)
九	美容保健科.....	(48)
十	急诊室.....	(50)
第三节	医技及其它业务科室.....	(51)
一	药剂科.....	(51)
二	放射科.....	(52)
三	化验室.....	(55)
四	供应室.....	(57)
五	护理部.....	(58)
六	口腔材料室.....	(60)
七	病案统计室.....	(62)

第六章 教学及科研工作

第一节	教学工作.....	(63)
第二节	科研工作.....	(68)
第三节	口腔医学实验中心.....	(70)
第四节	《口腔医学纵横》编辑部.....	(71)
第五节	图书馆.....	(73)

第七章 后勤工作

第一节	总务科.....	(75)
-----	----------	--------

第二节	财务科.....	(80)
第三节	仪器设备科.....	(85)
第四节	基建工作.....	(87)
第五节	幼儿园.....	(88)

第八章 社会工作

第一节	援外.....	(89)
第二节	派出巡回医疗队.....	(89)
第三节	抗震救灾.....	(89)
第四节	国际交流.....	(90)
	(一) 邀请外籍专家、学者讲学、参观	
	(二) 本院专家赴外讲学、参观	

第九章 论著编目

第十章 人物及师生员工名单

夏良才.....	(106)
刘传玺.....	(107)
熊占彪.....	(107)
廖蕴玉.....	(108)
樊明文.....	(108)
李辉蓉.....	(108)
张雪华.....	(109)
李金荣.....	(109)
汪说之.....	(109)
在册教职工.....	(110)
曾在口腔医院工作过的人员.....	(111)
已故工作人员.....	(111)
历届口腔系毕业的研究生、本科生、专科生、中专生.....	(112)

第一章 口腔系、院、所的建立

第一节 口腔系的建立

1959年，国家卫生部领导关于湖北卫生工作指示，认为中南地区广大，人口众多，迄今无一个口腔医学专业，远不能适应国家建设及人民群众的需要，并指定湖北医学院筹备建立口腔医学系。卫生部以（60）卫教字第147号文决定湖北医学院成立口腔医学专业，由四川医学院支援湖北医学院口腔医学专业的建设。

湖北医学院于60年1月6日以医教字第5号文呈报省高教厅及卫生厅，申请设置口腔医学系。同年6月28日，省高教厅以（60）高教字第1526文批复：“经与卫生厅研究，同意设置口腔医学系。”

在国家卫生部的直接帮助下，60年上半年四川医学院口腔系主任夏良才二级副教授、廖蕴玉副教授、李辉墓，张雪华医师奉调来汉筹建湖北医学院口腔系。同时分配川医口腔系应届毕业生刘传玺、乐进秋等同志来院。此外，湖北医学院从57级医疗系中选派樊明文、东耀峻、胡传真、程祥荣、吴秀芳、樊业梅、朱河梯、方祥忠、曹国权、宫月娥、李海星、李靖芙等12名学生赴四川医学院学习口腔专业，同时，从58级医疗系选派钱法汤、钟林生、安德林、陈明芝等赴上海第二医学院学习口腔专业，作为回院后的师资骨干力量。经过一年多的紧张筹备，于61年6月29日，湖北医学院口腔医学系正式成立。由17人组成，夏良才副教授任系主任。9月16日，在医学院本部大礼堂举行庆祝口腔系成立大会。

第二节 口腔医院的建立

为了教学、医疗和科研的需要，口腔系成立后即开始筹建口腔医院。61年底，口腔系人员共43人，其中教师（教授、医师）16人，护士12人，技术人员6人，行政人员9人。

1962年2月21日省人委以（62）编字第10号文正式批准口腔医院成立，其规模和编制有病床50张，编制人数106人。

在院址选定上，医学院党委韩温甫副书记和口腔系党支部书记王益才等负责同志四处奔走，最后确定院址在武昌大东门。用6.07万元购买大东门原武昌县公安局、武昌县招待所等旧房屋。房屋结构和布局都不适宜医院作门诊，病房和手术室使用，必须进行维修和改建。62年正值我国经济暂时困难时期，国家仍然拔给了4.9万元的维修费，但无材料指标。根据勤俭办院和因地制宜，因陋就简的原则，领导、医护、行政人员亲自动手，不辞劳苦，克服重重困难，四处求援搞材料，自己搬运装御，40多位同志人人参加义务劳动。许多同志放弃春节休息时间，在各方面的支持下，改建和维护工程从62年2月开始，同年5月完成了400平方米的门诊用房的改建。5月7日，口腔医院门诊部正式开诊，第一天接诊病人53人。8月底，完成500平方米病房和100平方米手术室的改建任务。9月1日，口腔医院举行正式开业

庆典，省、市有关部门领导和医学院、附一医院、附二医院的领导都亲临祝贺。医院工作由党支部书记王益才全面负责，业务工作由系主任夏良才教授组织管理。9月3日，住院部正式接收住院病人。从此，全国第五所，中南地区第一所口腔医院宣告成立。这是党和人民政府关心口腔卫生事业的又一主要体现，为湖北省及中南地区口腔医学事业迈出了关键的一步。

第三节 口腔医学研究所的建立

根据省教育局鄂革教字（1987）第302号文批准，成立湖北医学院口腔医学研究所，所址设在口腔医院内，无编制及经费来源。负责口腔疾病临床医学的研究，李辉墓任所长。

（左凤山 王立之）