

# 三棉厂志

1930—1985



济南第三棉纺织厂志编纂委员会

# 三棉厂志

1930—1985

济南第三棉纺织厂志编纂委员会编

1987.7

## 《厂志》编纂委员会

主任：王胜辉

副主任：邱德龙

委员：陈敏 彭佐熙 王美恭 解桂荣 李昆

吴锡海 孙绳珉 张景塘 索桂森 穆桐民

王潮 储森

主编：陈敏

编辑：穆桐民 王潮 高正纪 宋海泉 牛广礼

# 前 言

编写社会主义工厂志，是一项开拓性的工作。它是企业物质文明和精神文明建设的一个主要组成部分，是一项宏纤兼备的基础性资料建设。它对于了解企业的过去，认识现在，指导今后的工作，都有着重要意义。对当前指导企业改革、开放、搞活和加深对厂情厂力的认识，将会有很大帮助。

本志从辩证唯物主义、历史唯物主义的观点出发，本着实事求是的原则，如实反映了企业自1930年至1985年的半个多世纪以来，在政治、经济、文化、生活等方面的历史进程。它将有助于企业鉴往知来，从而为企业在决策大政方针、制定发展规划、提高管理水平和生产能力等一系列工作中，提供“后事之师”。这也正是我们编者的期望之所在。

由于缺乏经验，加之编纂人员受能力所限，虽经多方查访，广采博取，逐一核实，去伪存真，力争编好本志，但挂一漏万，取舍失当，甚至谬误之处，仍所难免。亟待领导、专家和同志们批评指正。

编 者

1987年7月

# 凡 例

《济南第三棉纺织厂志》编纂工作，以马克思主义、毛泽东思想为指导，以《关于建国以来党的若干历史问题的决议》和《中共中央关于经济体制改革的决定》为准绳，坚持党的四项基本原则，运用历史唯物主义的基本原理，本着从实际出发的精神，依据大量的原始资料，较为全面地记载了济南第三棉纺织厂（包括其前身仁丰纱厂）的历史沿革及其生产发展概况。

本志采用一般志书的体例，分章、节、目三级标题。内容由记、志、传、图、表、录等六种体裁组成。为体现志书特点，将图、表及照片穿插于文中，以求图文互见。

大事记以时间为顺序，采用编年体记述济南三棉历年来的事件及人物活动情况，以勾划出济南三棉的历史轮廓，成为贯串于整个志书的纵线。

“志”的主体部分，分类横写，即逐事横向展开，运用记事本末体叙述。其内容较为广泛。它对各个历史时期的事件，生产规模，经营状况均作了详细的记述。

“传”，记载有关人物的主要经历，活动情况，及其历史作用。均以史实为依据，寓褒贬于记事之中，

“录”，是有关资料的摘录，意将文中所未能包括的内容以附录的形式附于文后，以作为对前文的补充。

本志统一采用公元纪年。其上限为1930年；下限至1985年底。

其编写文体采用语体文，记叙体。在编写过程中，尽可能保留原始资料中的观点，不加议论，以寓经验教训于事实之中。

本志所录资料、数据等，来源于档案、图书、报刊以及有关部门提供和采访、座谈记录等。凡采录资料均经考证，去伪存真，以力求如实反映历史的本来面貌。

## 概 述

济南第三棉纺织厂（简称济南三棉），原名“济南仁丰纱厂”，是一个中型的棉纺织全民所有制企业，隶属于济南市纺织工业公司。厂址在济南市天桥区仁丰前街3号。位于东径 $116^{\circ}59'45''$ ，北纬 $36^{\circ}41'$ 之间。在济南火车站东北方向，约五华里。厂区东邻三空桥庄和省燃料公司煤炭专用线；西靠津浦铁路，隔路与济南四棉相望；厂南是工厂家属区和津浦胶济联络线；厂北墙外为北园路，有立交桥，贯通东西。由厂北门乘十二路公共汽车，直达市内，交通实为方便。

济南三棉，厂区平面南宽北窄，略成三角形，对角边在东侧。全厂占地面积二十二万六千七百零六平方米（合三百四十点四亩）。其中：生产区占地十三万零四百六十七平方米（合一百九十五点九亩）；生活区占地九万六千二百三十九平方米（合一百四十四点五亩）。生产区建筑面积为八万四千一百四十七平方米；生活区建筑面积为六万八千二百二十平方米，全厂总建筑面积十五万二千三百六十七平方米。工厂地势，南高北低，天然地面标高为最高二十五点四米，最低二十五米，倾斜为千分之零点八米。地下水位距地面二点五八米。水质阳离子363.09毫克/每公升水；阴离子909.59毫克/每公升水；全硬度39.76毫克当量；总碱度17.44毫克当量；酸碱度7.7。厂内生产和生活用电由供电局成通线供给。供水，除由自来水公司供应外，企业本身还开发利用了占总用水量百分之五十三的井水、干道水和回水。生产主厂房建筑面积四万零八百三十平方米，全为单层。老厂房（每间6.7米×6.7米）为砖木结构；新厂房（每间8米×12米）为钢筋混凝土结构。厂房形式为传统的锯齿形，菱苦土化学地面，北向采光。根据生产需要，在生产区还设有锅炉、空调等较为完善的温湿度调节系统，使生产车间常年冬暖夏凉，最高温度一般控制在摄氏三十一度左右。

济南三棉的生产规模为纱锭五万一千零八枚，线锭九千五百枚，布机一千零六台，精梳机四套，气流纺机三台（六百个头）。企业产品有两大类：一是纱（线）；二是布。纱有棉线纱、涤棉纱（线）、中长纱，共二十二个品种；布有纯棉布、涤棉布、中长布共三十个品种。其中出口布六个品种。棉纱平均号数为18.01号。棉纱千锭时折合单产为四十一.八七公斤；棉布台时折合单产为五点三三米。年生产能力：纱年总产量七千一百八十九吨；线年总产量为一千七百六十吨；布年总产量二千七百一十六点五万米。产品质量常年较为稳定。1985年的产品质量水平分别为：棉纱一等一级以上品率百分之九十九点七五；棉布入库一等品率百分之九十八点九七；棉布下机一等品率百分之五十八点一一。

1985年底全厂设有前纺、细纱、后纺、准备、织布、整理、气流纺、机修、动力九个车

间、七个政工科室、十九个行政科室。全厂固定资产原值三千一百六十万元。职工住宅六万七千二百四十三平方米，居住一千四百六十七户，合计五千四百六十五人，人均建筑面积十二点三平方米。全部纺织设备一千五百一十八台。全厂职工总数四千一百三十三人，其中女职工二千四百九十六人，占全部职工总数的百分之六十点四；少数民族职工三百五十四人，占百分之八点五。实行计件工资的二千零八十九人，占百分之五十点五四。在全厂职工中有在职共产党员四百七十九名；共青团员九百三十五名。厂级干部七名；中层干部七十三名；技术干部六十六名，其中工程师二十五名、技师四名、助理工程师十九名、技术员十八名。另外，有会计师二名，助理会计师二名，主治医师一名，医师十三名。在全厂职工中，具有大专以上学历的九十一名，占职工总数的百分之二点二；中专学历的一百零八名，占百分之二点六。在厂级干部中，具有大专以上学历的四人，占百分之五十七。

济南三棉是个老厂，有五十多年的历史。创建于1934年3月，同年9月竣工投产，经营较为顺利。“七七事变”后，日本侵略军占领工厂，开始军管，尔后合营。日降后，先由国民党政府接收，后又发还民营。济南解放前夕，有纱锭一万六千六百四十四枚，布机二百四十台，染色机一套（二十八台），占地一百九十四亩，有职工一千八百余人。

1948年9月济南解放后，工厂由华东财办生产部接管，隶属于山东省人民政府生产部，从此企业开始了新生。建国后，企业生产经过二十七年的恢复与发展，取得了很大成就，为国家做出了应有的贡献。在生产、技术、经营管理上积累了丰富的经验，但也有一些失误。

建国后，在头三年的国民经济恢复时期和第一个五年计划期间，企业生产建设得到飞速发展。国家投资九百九十八万五千元，生产设备成倍增长：纱锭增加到三万二千二百二十四枚；布机增加到四百八十台。工厂占地面积扩大到二十万零四千平方米（合三百零六亩）；职工人数增加到二千六百九十七人。年产棉纱二万四千零七十一件，棉布一千万米。工业总产值达到二千二百五十六万元，比1949年增长了一点五倍；全员劳动生产率达到八千二百三十五元，比1949年增加了三千一百四十元；职工年平均工资达到六百一十元，比1949年提高两倍多。从1956年开始生产出口产品。

在第二个五年计划期间，由于企业受到“左”的影响，盲目追求高速度、高指标，大搞多种经营等等，加之农业歉收，原棉供应紧张，生产任务不足，造成了经营管理上的混乱，影响了生产秩序的稳定，使企业的发展速度不仅没有提高，反而在急剧下降。到1962年工业总产值仅完成了一千七百四十六万元，比1957年下降了百分之二十三。全员劳动生产率为六千四百九十二元，下降了百分之二十二。到1963年党中央提出了“调整、巩固、充实、提高”的方针。在此后三年中，逐步恢复和健全了九大基础管理制度；贯彻了新的工艺管理纪律；大练基本功，提高了工人的操作技术水平；同时高标准整机百余台，改造了旧设备，应用了新技术，使生产迅速回升。1966年工业总产值达到二千八百三十八万元，比1957年增长百分之二十六；利润总额达到五百三十六点五万元，比1957年增长了百分之五十六点二。为国家做出了新贡献。

十年“文化大革命”，工厂深受其害。领导“靠边站”，制度一风吹，无政府主义泛滥成灾，企业生产处于停顿、半停顿状态。到1974年，尤为严重。有时一天仅生产两件棉纱，上半年连续亏损，竟靠向银行贷款发放工资。年工业总产值比1965年下降了百分之二十；利

润则仅为1965年的六分之一，是建国后最低的一年。全员劳动生产率也下降了百分之三十。在1970年至1973年的四年中，由外贸贷款更新了三百余台设备，新建、翻建老厂房六千八百余平方米，还进行了对气流纺机的研制。

1979年，党的十一届三中全会以后，企业的生产建设又重新得到发展。通过贯彻执行党的国民经济调整的方针，企业又增添了新的生机。首先按干部“四化”要求，对领导班子进行了调整，健全了职工民主管理制度。继而改革了劳动体制，在运转工人中实行四班三运转，整顿了劳动纪律，实行了岗位全额计件工资和百分计奖制，逐步落实了经济责任制。同时，狠抓了精神文明建设，企业面貌焕然一新。1983年8月，经市政府企业整顿验收检查团检查，一次验收合格。1984年市政府授予“文明企业”光荣称号。

通过企业的全面整顿和综合治理，生产水平、质量水平、管理水平明显提高，经济效益大大增长。从1979年至1985年的七年内，企业通过外贸贷款和国家投资，新增纱锭一万二千余枚、布机和其他专用设备三百二十台，更新了纱锭二万三千枚。新建厂房八千一百三十九平方米；翻建厂房八千二百一十三平方米。征地二十八亩，新建职工住宅三万五千三百三十平方米，相当于1978年以前三十年中职工住宅面积的百分之九十。

在此期间，各项经济技术指标都创出了历史最高水平。1985年底，工业总产值达到八千六百一十三万元，比1978年翻了一番。利润总额达到五百五十九万元，比1978年增长了百分之九；上交税金六百九十五万元。全员劳动生产率达到了二万二千二百元，比1978年提高了百分之七十九。

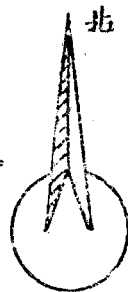
建国三十七年来，济南三棉的生产与建设有了巨大发展。国家对企业的固定资产投资共计三千八百九十万元，使企业生产设备翻了两番并全部为国产一、二代产品。占地面积扩大了百分之七十五；职工总数增长了一点三倍。自1949年至1985年企业共完成工业总产值十二亿九千一百零九万元；上交利税三亿一千零九十二点九九万元；全部折旧基金一千六百八十七万元。以上三项合计为一十六亿一千八百八十八万九千九百元，相当于总投资的四十一倍。

自1949年至1985年底，工厂共生产棉纱十八万五千九百六十七点二吨；棉布六万零六百七十一万米；棉线三万四千七百五十四点五吨。产品行销全国各地，为人民衣着需要提供了质优价廉的产品。自1956年以来，共出口棉布二万八千零三十七万米、棉纱一千九百九十九点六三吨。这些产品畅销于印尼、香港、东南亚、西欧等国家和地区，不仅为国家换取了大量外汇，还为国家争得了荣誉。

纵观济南三棉建国后三十多年的生产与发展，虽然也因受到过“左”的影响与干扰而一度处于停滞和倒退，但总的趋势是发展上升的；是给国家做出了一定贡献的。随着经济体制改革的深入发展，三棉将不断获得新的活力，在“对外开放对内搞活经济”的政策指引下，进一步强化商品观念，发挥技术优势，不断进行新产品开发，必将在振兴我国纺织工业，加速社会主义现代化建设中，继续做出新的贡献。



济南国棉三厂地理位置图



济南针织厂

北 国 路

济南防护用品商店

有机化工厂

济南第三棉纺织厂

水产公司

磁性材料厂

济南富棉纺织厂

煤 空 气 压 缩 机 厂

三棉宿舍区

三棉宿舍区  
平房区

济南铁路分局

成通路  
济南纺织材料研究所

后陈

北坦市场

家楼

前

济南师专

居民楼

陈

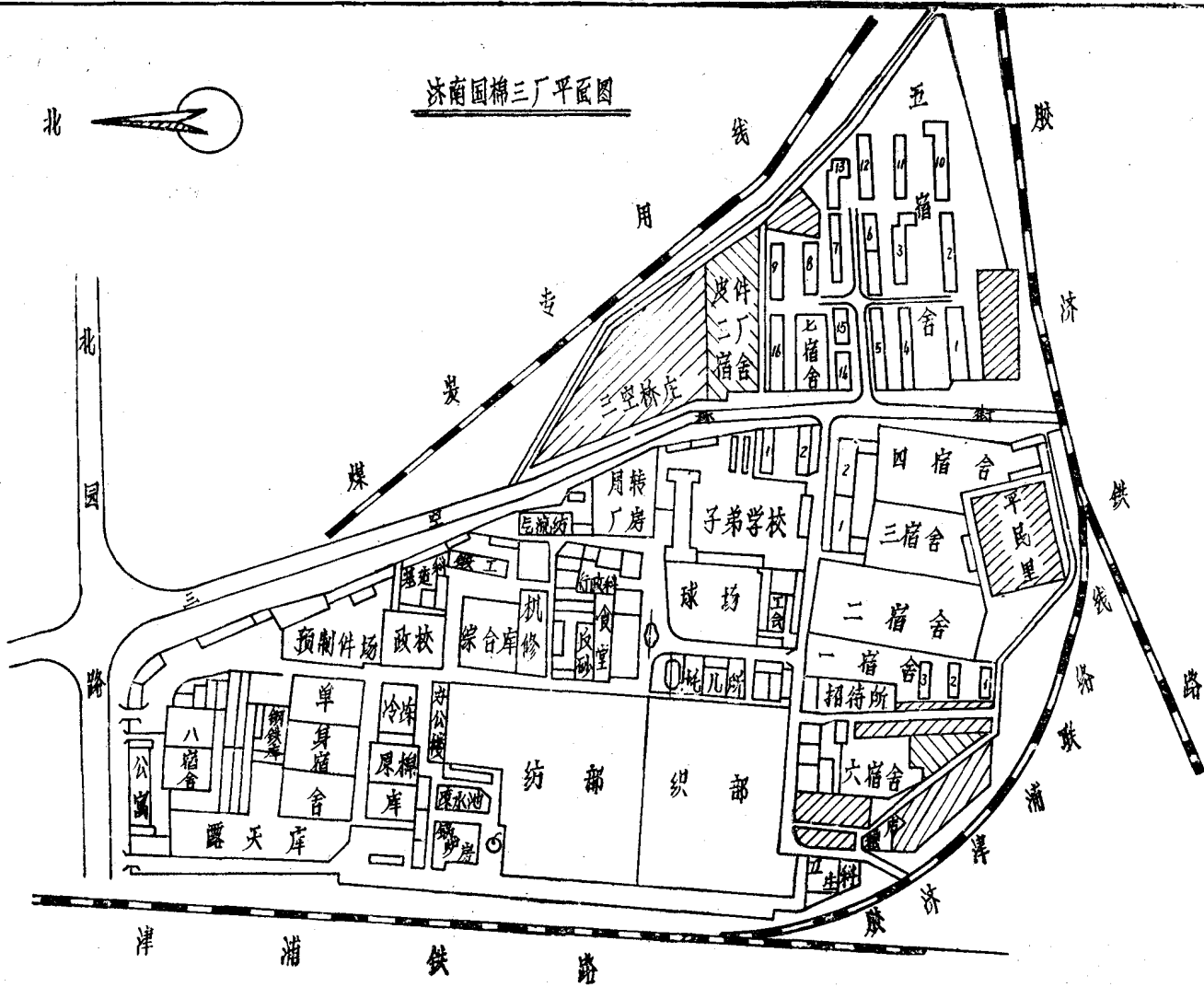
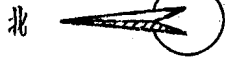
机关宿舍

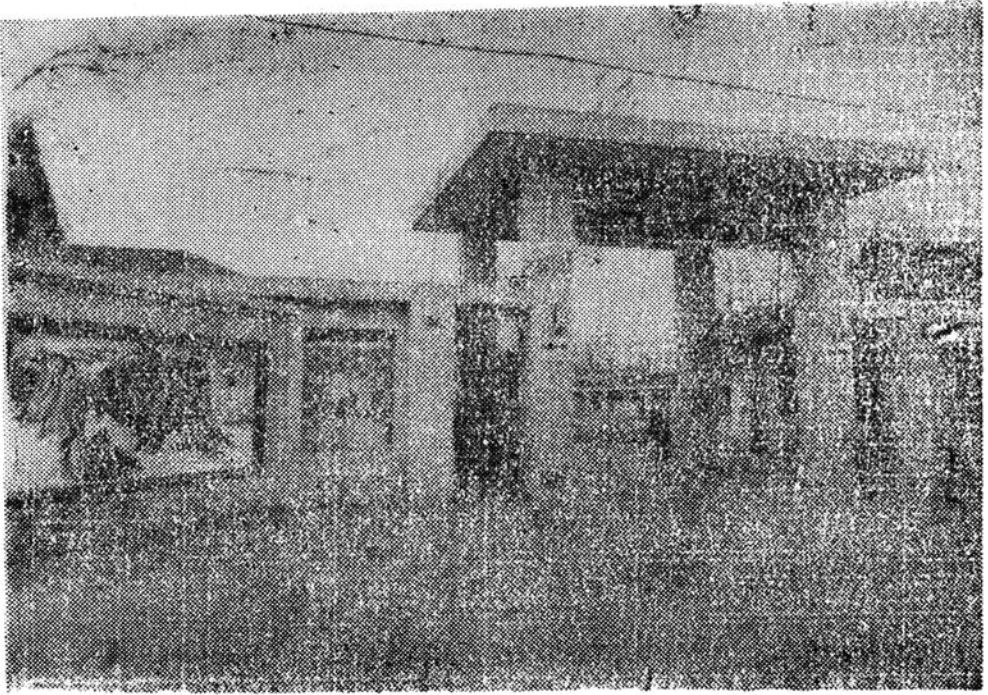
楼 家

韩家小庄

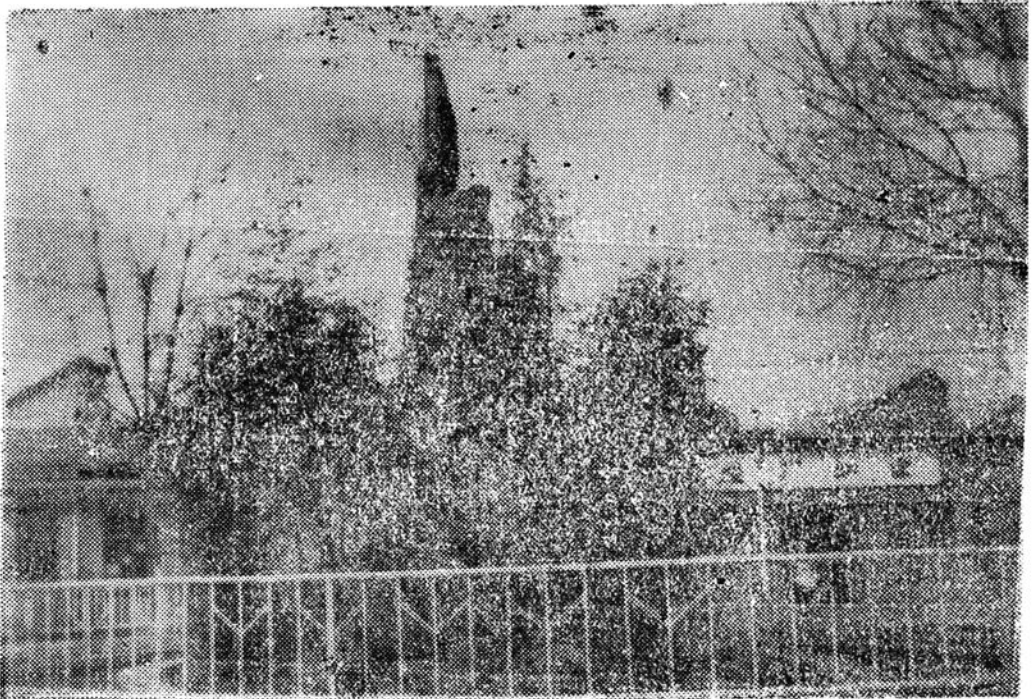
济南工具厂

济南国棉三厂平面图





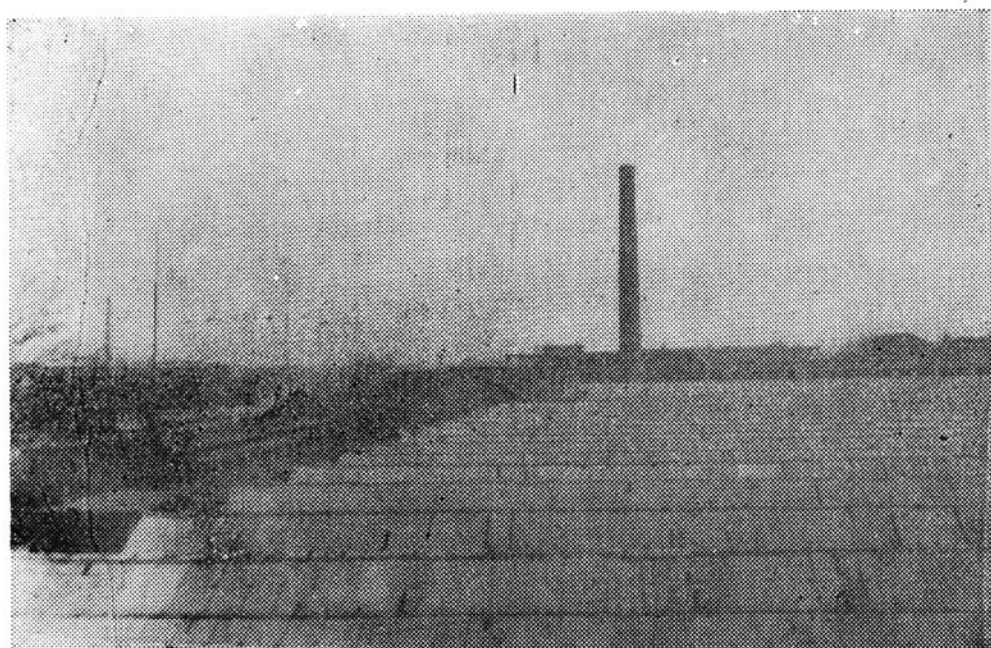
工厂门照



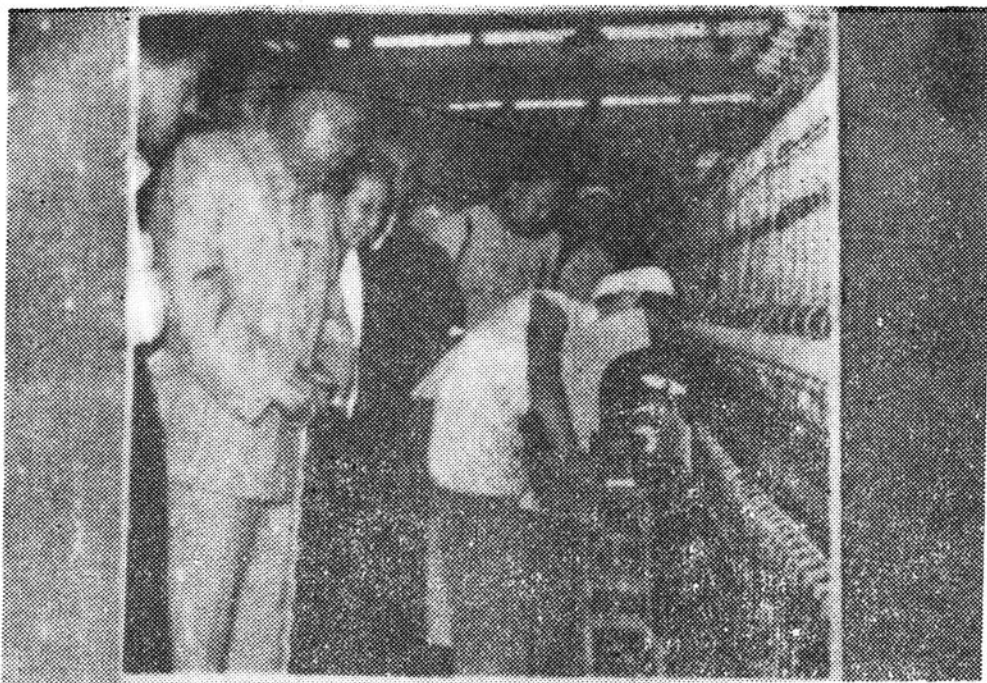
厂区环境



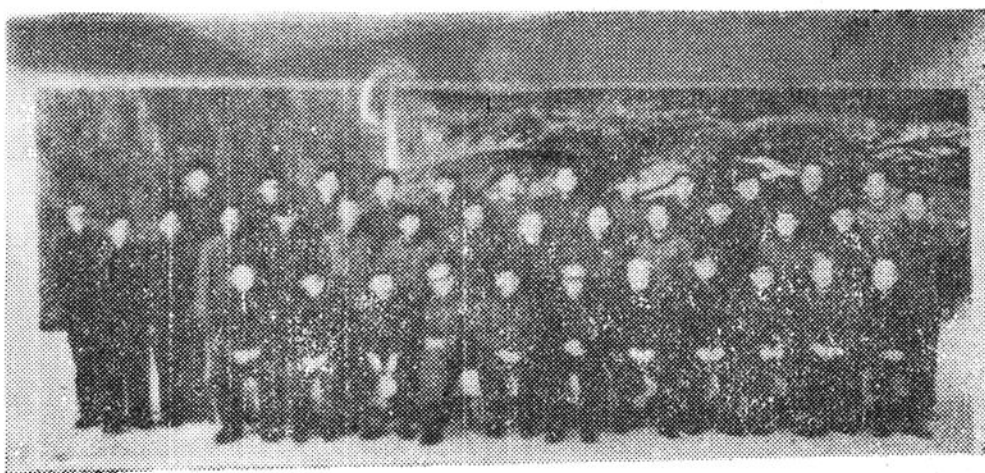
警 区 厂



景 全 房 主 厂



1960年5月27日朱德委员长来厂视察工作



1982年1月9日厂党委书记商连仲同志在济南南郊宾馆向国务院总理赵紫阳汇报企业实行“经济责任制”的情况后，总理同到会同志的合影，留念。



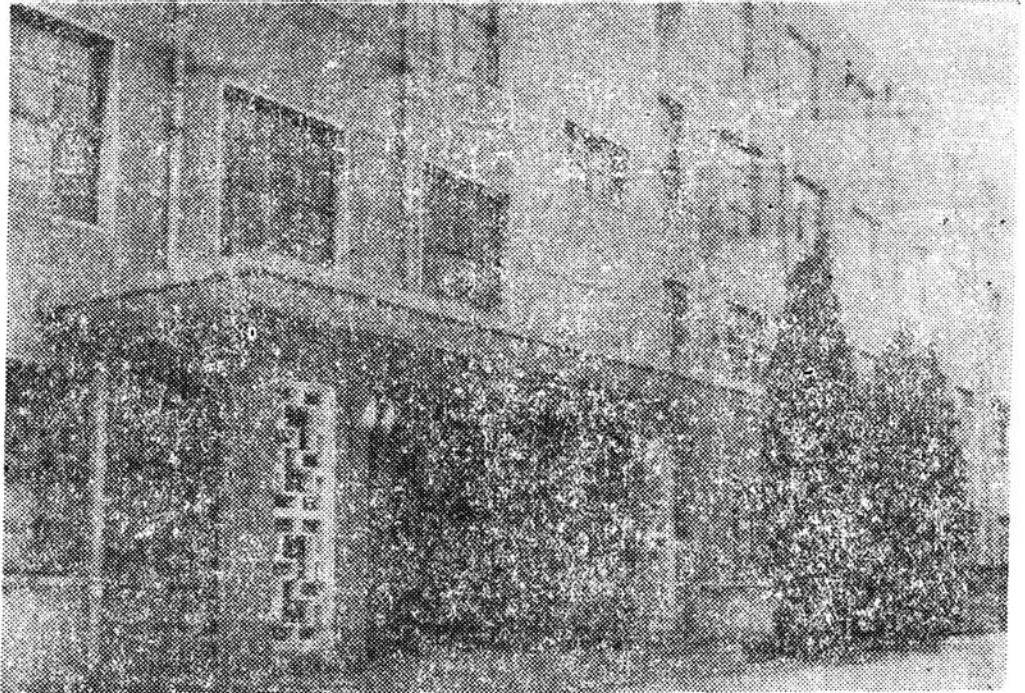
1982年6月，中纺部部长郝建秀来厂视察工作。



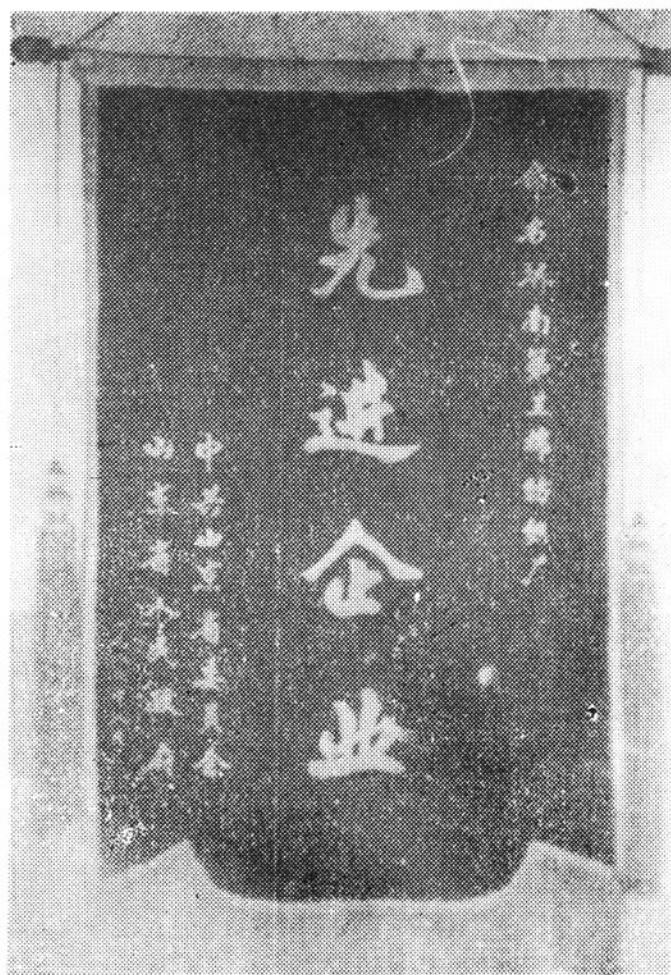
1984年7月，中纺部部长吴文英来厂视察工作。



党政领导共商改革大计



办公大楼



1980年省委、省府授予先进企业锦旗



1984年市委、市府授予文明单位称号



# 目 录

前 言	
凡 例	
目 录	
综合照片	
概 述	
地理位置图	
厂区平面图	

## 第一章 沿 革

第一节 解放前的十八年.....	1
建厂初期 金融资本渗入 日军占领 接收发还	
第二节 社会主义改造的七年.....	5
人民政府接管 恢复发展生产 推行部颁标准	
第三节 社会主义建设的十年.....	8
整风前后 “大跃进” 企业内部调整	
第四节 “文化大革命”的十年.....	10
建立高唐分厂 批准国营 生产丁氰皮结、皮圈 生产经营状况	
第五节 社会主义建设新时期.....	12
企业整顿 转轨变型	

## 第二章 基本建设

第一节 厂区面积.....	15
厂区演变 历年占地面积统计表	
第二节 厂房.....	19
厂房建设 厂房维修 历年厂房改造、扩建统计表	
第三节 设备.....	24
主机演变 历年设备更新统计表 1985年末纺、织设备明细表	
1985年末纺、织设备排列图 辅助设备(空调、除尘)	