

015678

山 西 省
临猗县地名志



临猗县县志编纂委员会办公室编

主编 孙晋怀

副主编 宁新杰

臨猗县地名志



山西省临猗县志编纂委员会办公室

序

地名是标记和识别不同地域的符号，是人类社会发展到一定阶段的产物。因此，地名是和人类的生活息息相关、密不可分的。随着历史的发展，时代的更替，环境的变迁，地名也在由少而多、逐渐增加，并在不断地发展变化着。

我国对地名的研究，有着相当悠久的历史，远在古代就有：形方掌邦国之地域，山师、川师掌山林川泽之名，原师掌四方之地名的说法。孔子也曾说过：“必也正名乎？名不正则言不顺。”

从历史角度讲，通过对地名的整理和研究，探讨它的起源、发展和演变规律，可以从了解古代的政治、经济、文化和民族的分布情况，为历史地理学、民族学和其它学科提供必需的资料；从现实意义看，国家的政区设置、城乡建设、外事往来、新闻出版、交通邮电、公安、旅游、文教、科研等方面，都离不开地名的标准化和译写的规范化。地名同时又是地名学研究的对象，它是介于地理学、历史学、语言学、民族学、考古学、测绘学、方志学之间的一门边缘科学。它既具有区域性，又具有综合性以及错综性与广阔性。处于信息时代的今天，地名又是一个信息载体，能汇集、储存各种信息，是各行各业所不可缺少的一个有机体。

临猗地处运城三角地带的北沿，为晋南大县之一。它的自然环境与周围各县相比，既有共同之处，又有其独特之点，峨嵋岭虽然横贯东西、南北中分，但气候温差不大，土质均较肥沃，土地利用率高达百分之八十以上，所以，土地就成为临猗的最大资源，也正是临猗的独特之点。同时，又有着勤劳纯朴的四十三万人民这一较为雄厚的人力资源。处在经济起飞的今天，我们就是要以此为基点，发挥我们的优势，避开我们的短处，为开拓经济建设新局面，实现“翻两番”作出应有的贡献。

临猗县委和政府考虑到本县自清代至现在百余年来，还没有一本地名工具书为各行各业所利用，故决定用一九八一年地名普查的成果编纂一本资料翔实的《地名志》，并把这一任务交给了县志办公室的几位编辑同志。

这部《地名志》中所列的各个章节，有的是叙述临猗的历史沿革、政区变迁以及文物古迹和与地名有关的趣闻轶事，但更多更大的篇幅，主要是叙述各个自然村所处的地理环境、地形差异、人口、土地及其发展演变过程、当前所处的经济地位等。还有两个章节，介绍了临猗的台站厂场、文教、卫生等方面。从这些叙述中，可以看到临猗的工业经济概况和文卫设施的发达。另外，还有一个专题，专门考证了临猗古代几座城池的变迁，从这些论证中，可以窥见临猗在周代以前就是一个城址林立、战争频仍的富庶之区，是古代兵家必争之地。传说中的尧都平阳，舜都蒲坂，禹都安邑，虽然还没有文字可证，但作为甸服之地的临猗土地上林立的城址，也可作为一个有力的佐证。当然，《地名志》中有关这方面的叙述，未必为人们所全部接受，也许会引起争鸣，而经过争鸣，就会使问题愈争愈明。

当前，全国城乡都在迎接新的技术革命，经济起飞的洪流正在滚滚向前，势不可挡。临猗，作为祖国大地上的一颗小小明珠，也无可例外地要进行体制改革，实现腾飞。但是，如何腾飞？也就是说，如何发挥我们的固有优势，这就成了摆在全县人民面前的一个重要课题。

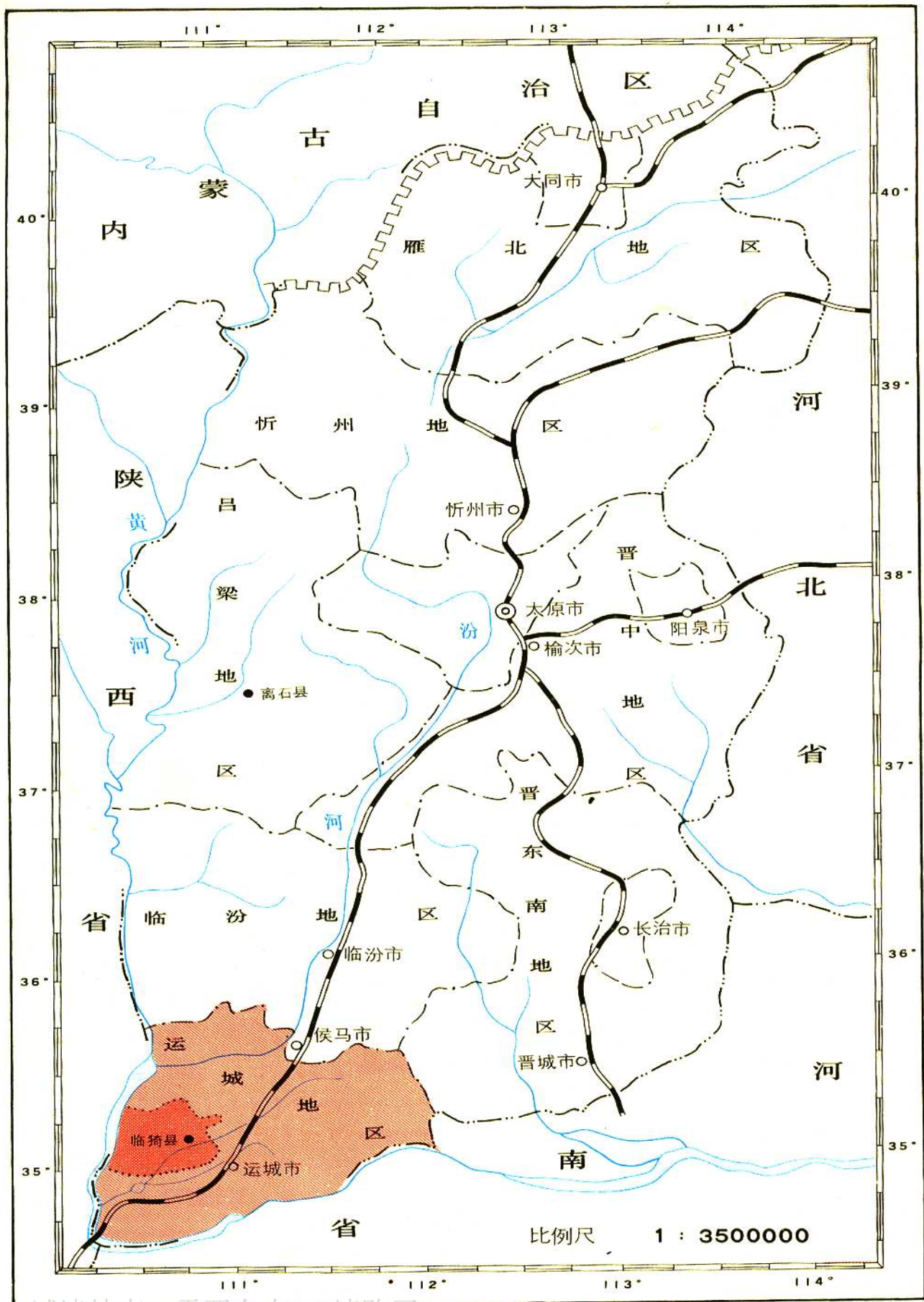
《地名志》就是在这一新形势的强烈推动下才着手进行编纂的。可以预料，《地名志》的出版，对我县各条战线，各行各业，将会大有裨益。对我们进行物质文明和精神文明建设，都可提供有力而可靠的依据。说它是参考书也好，说它是工具书也好，总之，只要你通读一下这本书，你就会感觉到它的历史价值和现实意义，你就会知道原来不知道的许多东西，你就会更加热爱临猗这块土地。

我来临猗不久，对临猗情况掌握的还不够具体、详尽，办公室诸同志要我作序，实不敢当，谨述以上管见，与大家共同商榷，还请方家教之，是为序。

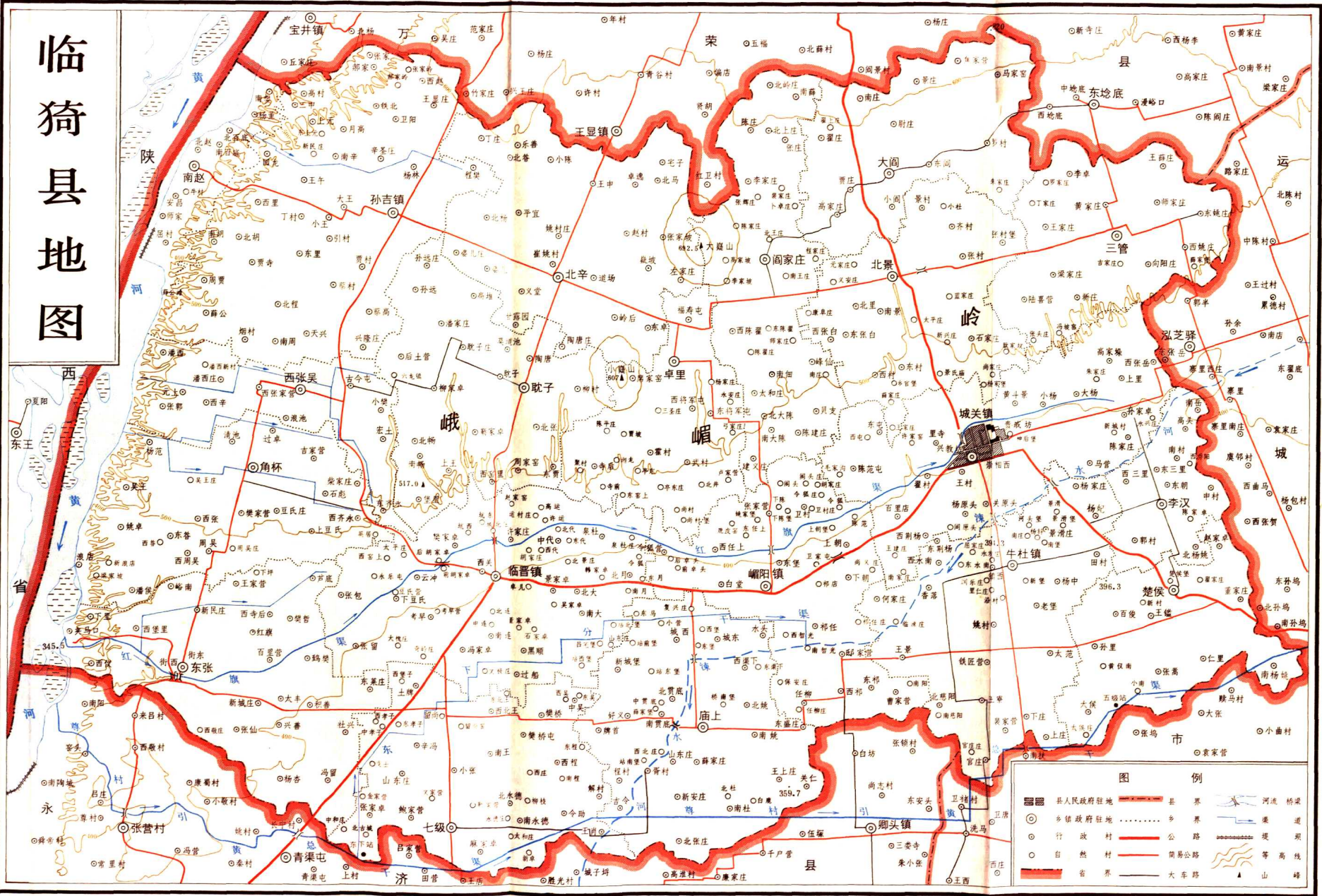
曹中厚

一九八四年十二月二十六日

临猗县地理位置图



临猗县地图



	县人民政府驻地		县界		河流 桥梁
	乡镇政府驻地		乡界		渠道
	行政村		公路		堤防
	自然村		简易公路		等高线
	省界		大车路		山峰

比例尺 1 : 15万

临猗县志编纂委员会办公室制 一九八四年十月

临猗县城城区图



图 例

	居民点		公路桥梁		水塔
	独立房屋		机耕路		古塔
	谷		小路		祠堂
	果园		水渠		砖窑
	鱼池		水库		油罐

临晋镇区图



图 例

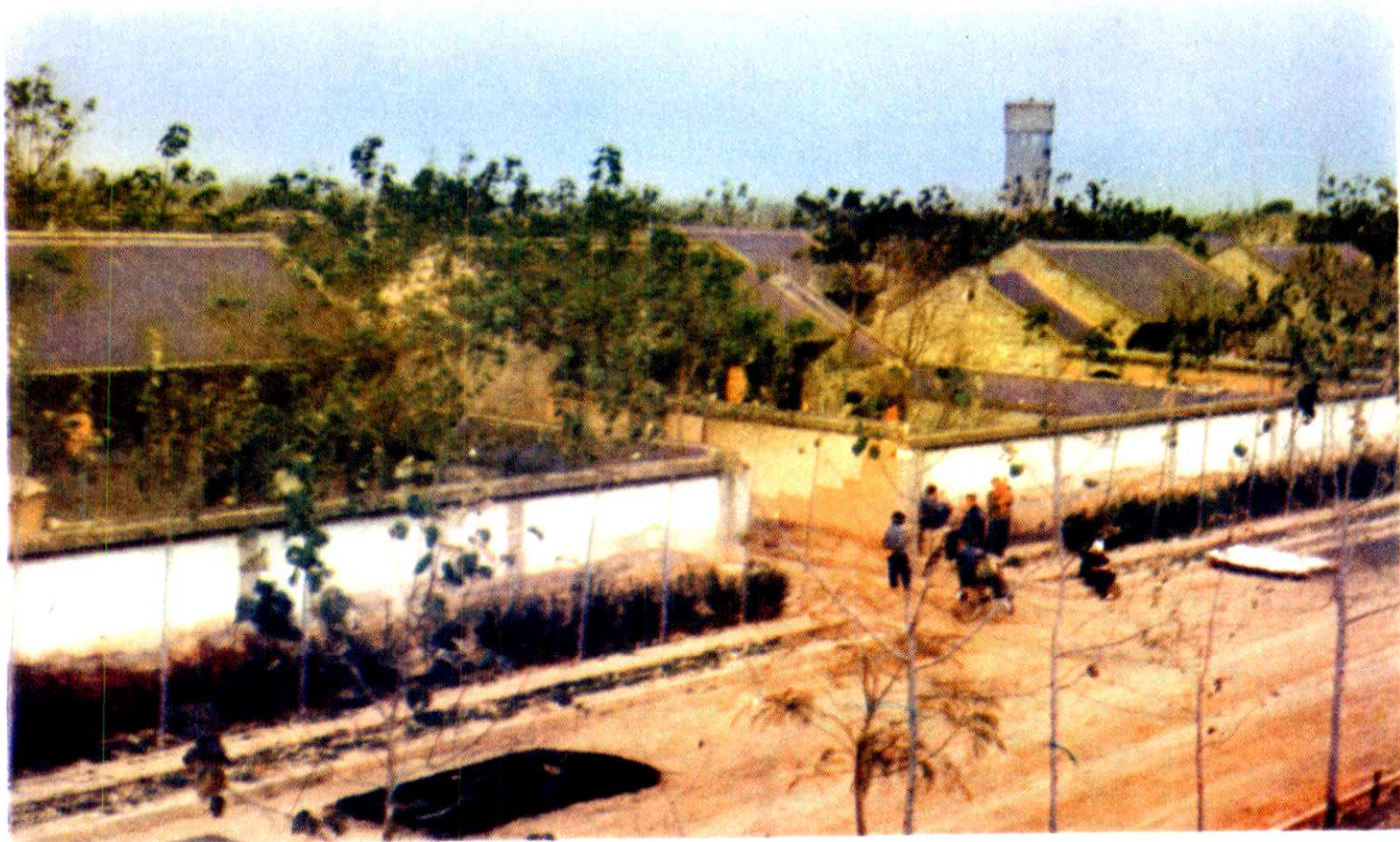
	居民点		水渠		水塔
	独立房屋		机耕路		烟塔
	谷		公路		纪念碑
	果园		简易公路		油罐



临猗县委员会 临猗县人民政府



县城南大街



农村新貌

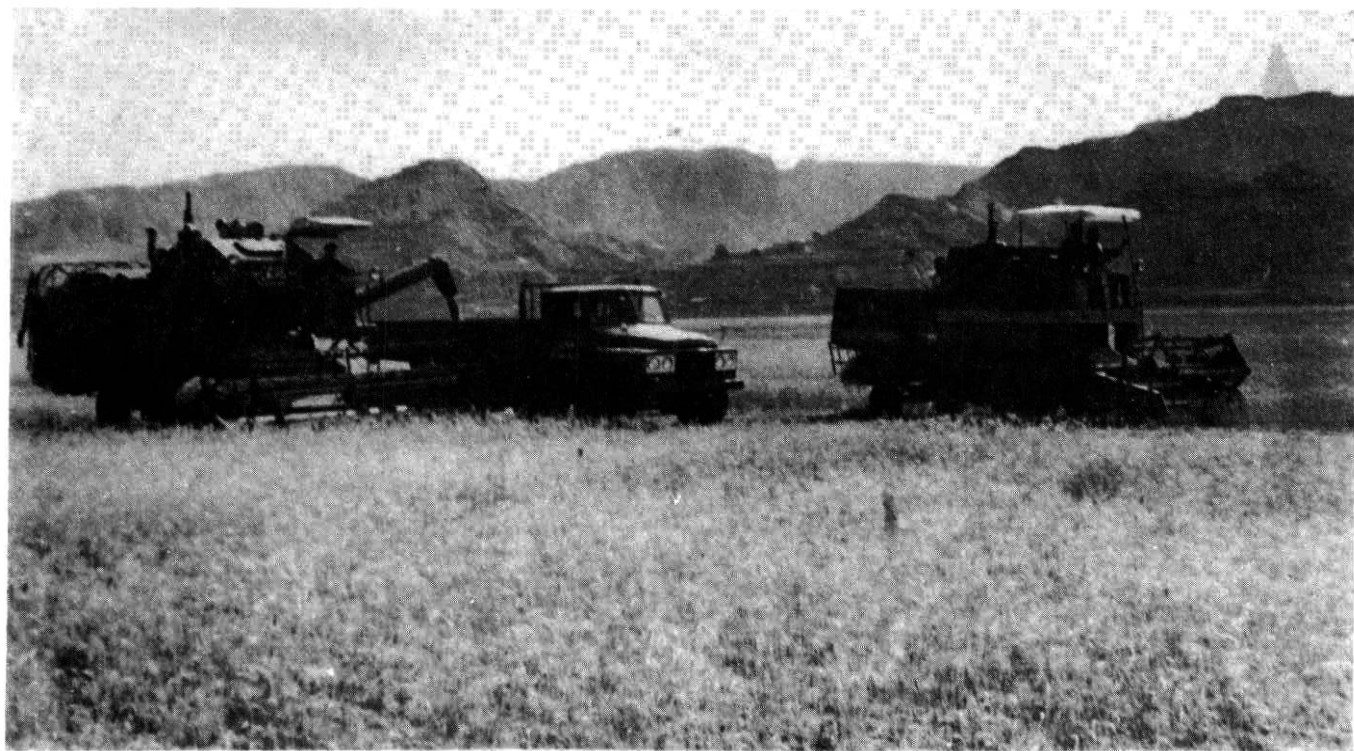


双塔胜景

10



夹马口电灌站



小麦丰收

临猗县是山西省商品粮生产基地之一，一九八四年小麦生产达四亿三千万斤。

12



棉花丰收

临猗县盛产棉花，一九八二年棉花产量达三万四千九百余担。

目 录

序.....	曹中厚
临猗县地理位置图	
临猗县地图	
临猗县城区图	
临晋镇区图	
临猗县委、县政府	
县城南大街	
农村新貌——牛杜镇东水南村	
双塔胜景	
夹马口电灌站	
小麦丰收	
棉花丰收	
第一章 概况.....	(1)
第二章 沿革.....	(5)
建置沿革表.....	(5)
建置沿革述要.....	(9)
第三章 行政区划.....	(12)
行政区划概述.....	(12)
城关镇.....	(12)
牛杜镇.....	(13)
楚侯乡.....	(13)
李汉乡.....	(14)
帽阳镇.....	(14)
庙上乡.....	(15)
临晋镇.....	(15)
东张乡.....	(16)
七级乡.....	(17)
角杯乡.....	(17)
西张吴乡.....	(18)
孙吉镇.....	(18)
南赵乡.....	(19)
北辛乡.....	(19)
耽子乡.....	(20)
卓里乡.....	(20)
阎家庄乡.....	(21)

北景乡.....	(21)
大阎乡.....	(22)
三管乡.....	(22)
行政区划基本情况表.....	(23)
第四章 居民点(查首字笔划、音序索引).....	(35)
第五章 台站厂场.....	(162)
临猗县电视差转台.....	(162)
夹马口电灌站.....	(162)
杨范电灌站.....	(162)
回龙电灌站.....	(163)
元上电灌站.....	(163)
东下电灌站.....	(163)
临晋变电站.....	(163)
王村变电站.....	(163)
临猗县气象站.....	(164)
牛杜镇农科站.....	(164)
庙上乡农科站.....	(164)
角杯乡农科站.....	(164)
大阎乡农科站.....	(164)
西张吴乡农科站.....	(164)
北景乡农科站.....	(165)
卓里乡农科站.....	(165)
城关镇农科站.....	(165)
楚侯乡农科站.....	(165)
蟒阳镇农科站.....	(165)
三管乡农科站.....	(165)
阎家庄乡农科站.....	(166)
临晋镇农科站.....	(166)
孙吉镇农科站.....	(166)
运城地区水利机械修造厂.....	(166)
临猗县化肥厂.....	(166)
临猗县食品厂.....	(167)
临猗县变压器厂.....	(167)
临猗县丝织厂.....	(167)
临猗县塑料厂.....	(167)
临猗县造纸厂.....	(167)
临猗县轻工机械厂.....	(168)
临晋食品厂.....	(168)