

鹰潭

移动志





信息技术是当今世界经济和社会发展的重要驱动力。信息产业是我国全面建设小康社会的基础性、支柱性、先导性和战略性新兴产业。鹰潭移动成立以来特别是“十五”时期，在市委市政府和省公司正确领导下，抓住难得的发展机遇，坚持发展是第一要务，坚持把改革创新作为企业发展的动力源泉，坚持把团队合作作为强企之魂，坚持把品牌经营和优质服务作为企业赢得竞争的关键所在。由此，企业综合实力持续稳步提升，客户市场占有率和高价值客户占有率稳步上升，业务收入和净增客户完成连续创历史最好水平。新业务收入比重稳步提高。七年来，公司客户品牌体系逐步深入人心，客户服务屡创佳绩，以客户需求为导向的新业务发展体系初步建立。网络运营指标持续优秀，网络建设和维护能力不断攀升。企业精细化、精益化管理不断深化，管理创新成果不断涌现。党组织在公司改革发展中的政治核心作用得到充分发挥，企业文化体系基本建成并形成共识，精神文明创建、思想政治工作不断迈上新的台阶，公司党风廉政建设整体上收到明显成效。不断创新探索工会工作机制，切实维护了员工利益，工会组织的桥梁纽带作用得到了较好的发挥。一个实力雄厚，管理科学，品牌卓越，人员精良

正德厚生臻于至善





的现代通信企业，初具规模。

盛世修志是中华民族的优良传统。不了解过去，就难以深刻地理解现在，更难以开拓未来。历史和现实都需要我们全面、系统、准确地记述和反映七年来鹰潭移动发展壮大的历程、成就和成功经验。为企业在新的时期努力实现全面、持续、协调发展提供翔实的可供参考的资料，提供可资借鉴的历史经验，提供薪火相传、奋发进取的精神动力。从而动员全体员工迎接新挑战，抓住新机遇，锻造新优势，铸造新辉煌，共同努力把鹰潭移动 2G 时代主导优势带入 3G、持续领跑通信市场。

《鹰潭移动志》的编纂从 2005 年开始，历经一年多时间，期间收集了大量翔实的资料，坚持客观、科学地反映了鹰潭移动所走过的历程，坚持严把政治关、体例关、文字关和保密关，几易其稿，提高了该志的全面性、科学性和人文性，为当代及下一代了解鹰潭移动发展的历程提供了大量有说服力的史料。

当前，鹰潭移动进入一个新的发展时期，面对机遇与挑战并存的市场竞争形势，但愿《鹰潭移动志》的问世能成为企业各级管理人员和广大员工的良师益友，成为社会各界人士了解鹰潭移动的工具书，成为鹰潭移动新时期卓越发展的资料“宝库”。鹰潭移动有信心承上启下、继往开来，树立科学发展观，持续卓越发展，以骄人的业绩，再铸企业辉煌，在推进和谐社会建设的历史进程中再接再厉，发挥更大的作用，继续抒写辉煌灿烂的新篇章！

黄木生

凡 例

一、《鹰潭移动志》遵循国务院于2006年5月18日颁布的《地方志工作条例》及原邮电部邮电文史中心《关于提高邮电志书质量若干问题的意见》，实事求是地记述鹰潭移动通信发展的历史和现状。

二、上限为鹰潭市移动公司成立的1999年7月8日（个别追溯至1994年），下限为2006年6月30日。

三、体裁采取述、记、志、图、表、录，结构为篇、章、节、目。

四、为节省文字，采取部分约定俗成的简称，中国移动通信集团公司，简称为“集团公司”；江西移动通信有限责任公司，简称为“省公司”；中国共产党鹰潭市委员会，简称为“鹰潭市委”；江西移动通信有限责任公司鹰潭分公司，简称为“鹰潭分公司”或“鹰潭移动”等等。

五、计量单位以国务院1984年颁布的《中华人民共和国法定计量单位》规定的为准，资费表中的计量单位依表照录。

六、资料主要来自鹰潭分公司档案，以及各部、县（市）分公司、中心提供收集的资料，同时也采纳了经查证的少数口碑资料。



资治当今
昭鉴后世

简勤

中国移动通信集团江西有限公司党组书记、董事长、总经理简勤为本书题词。

◎团结奋进的公司领导班子◎

正德厚生 臻于至善

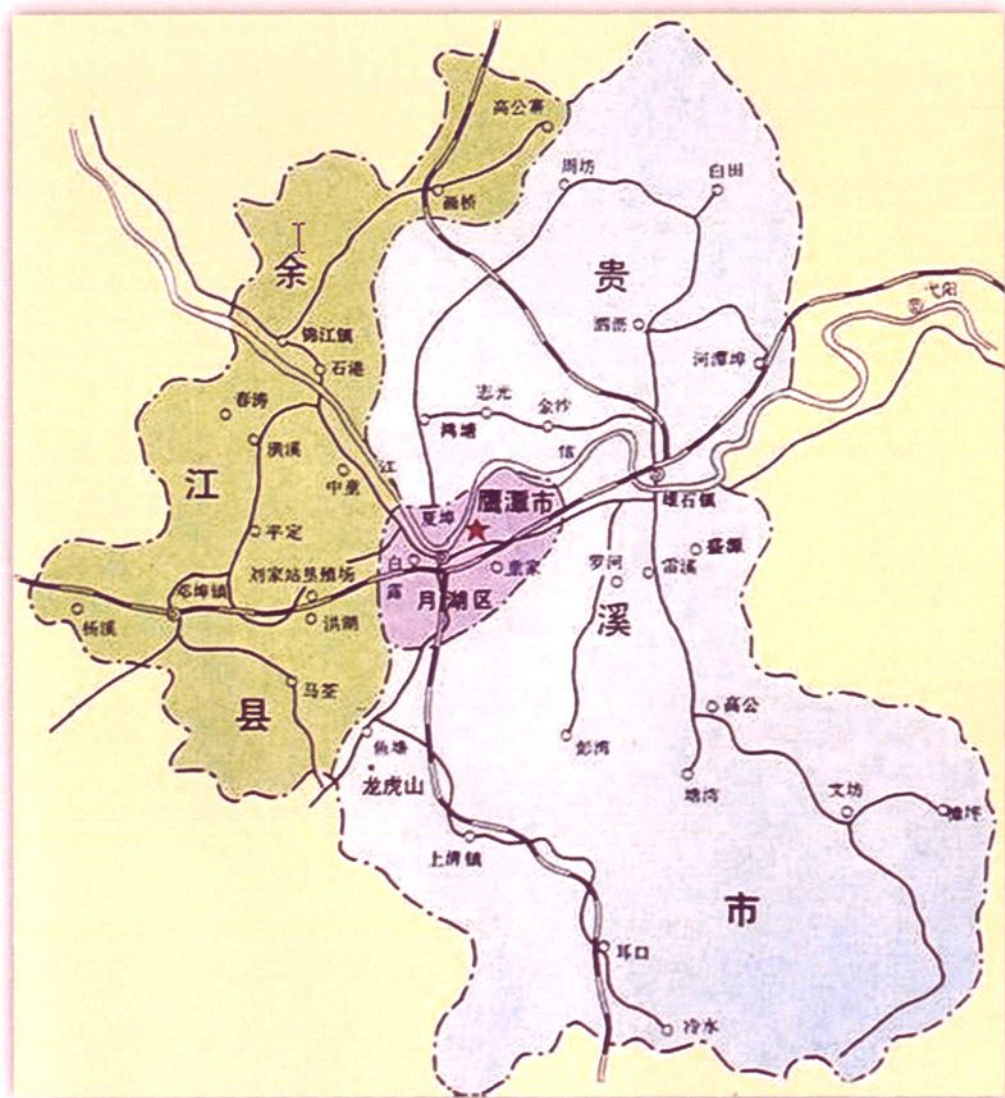


公司党委书记、总经理黄木生（左二），公司副总经理张干忠（右二），公司总经理助理黄勇（左一），公司总经理助理吴捍东（右一）。

正德厚生 臻于至善



◎鹰潭行政区划图◎



■ Lingdao Guanhuai
[领导关怀]



2005年4月7日，省政协副主席黄懋衡莅临鹰潭分公司视察移动信息化乡(镇)、村建设情况。图为黄副主席(前排左一)，鹰潭市委书记黄建盛(中)，省公司简总等，在观看气象信息演示。



2001年11月18日，鹰潭市委书记肖茂普、市委秘书长管华鞍视察公司综合楼建设情况。

正德厚生
臻于至善



2000年10月5日，中国移动通信集团公司党组成员、总工程师李默芳（中）到公司视察指导工作，图为李默芳听取VPMN试点情况汇报。



2006年5月16至17日，省公司董事长、总经理、党组书记简勤一行来公司调研指导工作，并深入营销中心西南片区考察区域中心建设等情况。



原省公司董事长、总经理、党组书记黄日高多次来公司调研指导工作。图为2005年2月21日参加公司职代会并为先进个人颁奖。

Lishi De Zhuanzhe
[历史的转折]

1999年7月8日，鹰潭市移动通信公司正式挂牌，鹰潭市委副书记胡应良（中）、鹰潭市政府副市长刘尧铨（左四）、鹰潭市委秘书长管华鞍（右三）、省邮电管理局组织处副处长盛怀英（右四）、移动公司负责人黄木生（右二）张和海（左一）等合影留念。



2002年7月22日，江西移动通信有限责任公司鹰潭分公司、江西通信服务公司鹰潭分公司正式揭牌运营。

Yidong Tongxin Fazhan Zhi Lu

移动通信发展之路

(A)1993年末，鹰潭市开通模拟移动电话，俗称“大哥大”，模拟手机只提供基本通话业务。2001年12月21日终止使用。

(B)1996年5月10日开通数字移动电话

(C)GPRS是第2.5代数字移动通信，是GSM向第三代移动通信发展的必由之路，可提供基本通话，多种增值业务和高速数据业务。

(D)第三代多媒体移动通信(3G)主要采用宽带技术，具有高带宽、高速率、多媒体化、综合化、智能化和个人化的特点，可真正实现个人移动通信的理想境界(目前尚未开通)



■ Gongsi Rongmao
[公司容貌]

2001年12月19日竣工投入使用的鹰潭分公司通信枢纽楼。



正德厚生臻于至善



Gongsi Rongmao
[公司 容 貌]

2005年5月全市第一个农村自办营业厅
 余江县锦江市营业厅。



2004年10月开办的鹰潭市中心广场的最大的自办营业厅。

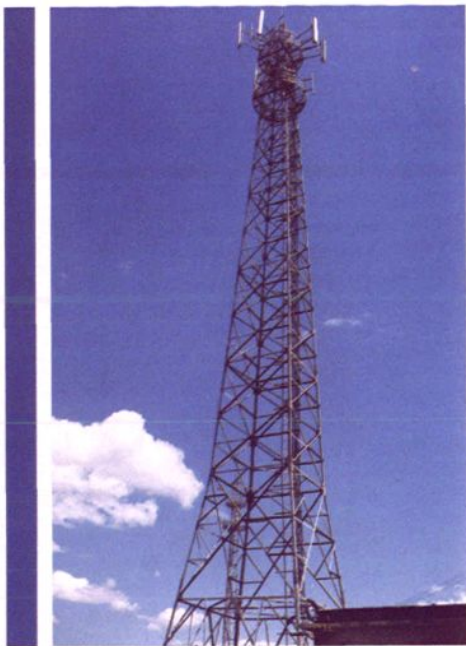


正德厚生 臻于至善





公司传输维护中心机房。



屹立在畲族樟坪乡的基站的建设，标志着全市乡乡通工程圆满完成。



建在沪昆高速公路旁边的基站。

Neiqiang Suzhi
[内强素质]



正德厚生
臻于至善



A: 2001年6月27日, 公司召开员工大会, 对劳动、人事、分配三项制度改革进行动员。

B: 2001年7月18日, 全公司分别在月湖、贵溪市、余江县进行岗位竞聘考核。

C: 公司经常性对基站及线路维护人员进行培训。图为: 2001年10月举行基站及线路维护培训班。

D: 为不断提高服务质量, 公司每年都要对服务人员进行培训。图为: 营销服务技能提升训练班。



2000年11月24日，VPMN现场演示会。



2001年8月6日，全省第一个校园宽带网建成并投入使用。图为：公司与余江一中签字仪式。



2004年3月4日，全市第一个移动信息化示范乡(镇)在贵溪市文坊镇举行揭牌仪式，鹰潭市委常委、宣传部长杜德春、副市长刘克锐亲临现场揭牌。图为：贵溪市雷溪乡成为中国移动信息化示范乡揭牌现场。

新业务新技术