

般若法



# 哈尔滨自行车零件一厂志

1954—1984. 12

总 编： 阚 明

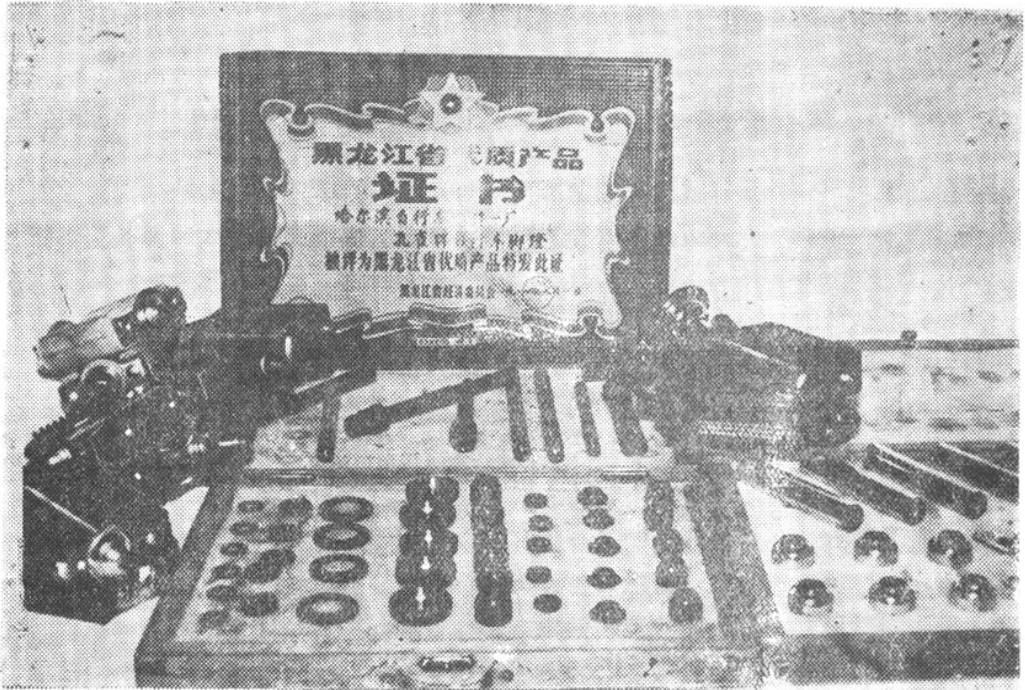
主 编： 关 士 毅

哈尔滨自行车零件一厂史志编辑办公室

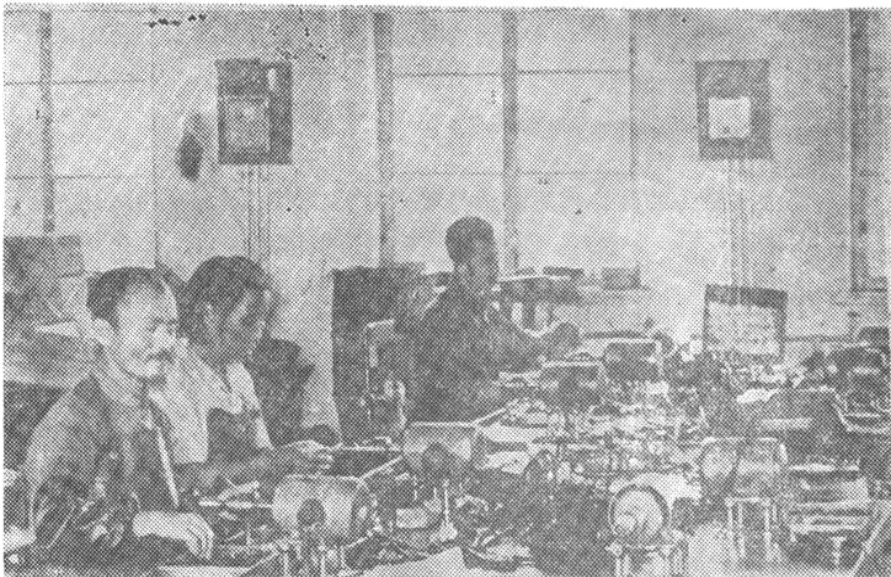
一九八五年四月



一九七五年八月一日成立哈尔滨自行车零件一厂



厂生产的产品，此件即为大造坑，**自行车零件主要产品**“不管”才逐手交班班班有名其买的工业区。



**盲人职工在熟练地装配自行车零件**

厂生产其设有机械车间、电镀车间、油漆车间、包装车间、油漆车间、冲  
等各个车间。

一九八四年十二月统计，行政管理人员43人，占职工总数9.2%，其中国家

# 前 言

哈尔滨自行车零件一厂是黑龙江省安置盲聋哑残人员较多的社会福利工厂，从建国初期以“福利小组”“生产合作社”等形式发展到现在设备比较齐全，工艺手段较完备，有一定数量的科技队伍的中型工厂，其间经历了较复杂的演变过程。为重新展现我国民政福利事业发展的雏形和过程，反映党和人民政府对组织和安排残疾人生产自救的一贯方针政策，使人民更加认识社会主义制度的优越性。我们本着以时间为编序，以工厂历年所安置福利对象情况，生产品种变化和历届领导人更替为经纬，以各个时期发生的有重大影响的事件为重点的编写原则，用广泛搜集，积极抢救，实事求是，立言准确的工作态度组织厂志撰写工作。

在上级史志编辑委员会指导下，工厂党支部组织了此项工作。参加本书编写的有：阚明、关士毅、王玉芝、李玉勤、郭淑梅、李道坤、韩威等同志，关士毅同志承担了本书撰写中组织事项和主要内容的起草，阚明组织了修改、定稿工作。在编写过程中，我们邀请了本厂或曾在本厂工作过的老同志协助作资料搜集、印证工作，保证了撰写工作的顺利完成。对于张志怀、王洪清、赵志鹏、孙成泉、宋贤成、张玉友等同志的热情支持在此谨表感谢。

由于工厂历史演变较复杂，有关资料十分贫乏，加之编写时间短，水平有限，本书难免有疏漏和不足之处，恳请有关专家和读者给予批评指正。

又如：我们今后拟将本志没有涉及的重要补充和八五年后的有关资料以增补的形式陆续编写，使自行车零件一厂厂志成为标志民政福利企业在四化建设中不断发展的佐证。

**哈尔滨自行车零件一厂史志编辑办公室**

一九八五年四月一日

# 目 录

<b>第一章 厂志概述</b> .....	( 1 )
第一节 哈尔滨自行车零件一厂地理位置.....	( 1 )
附：哈尔滨自行车零件一厂地理位置图	
第二节 哈尔滨自行车零件一厂概貌.....	( 1 )
附：哈尔滨自行车零件一厂厂区规模 平面图	
<b>第二章 我市民政工业早期概况</b> .....	( 5 )
第三节 建国初期我市民政工业特点.....	( 5 )
第四节 我市民政工业的产生.....	( 5 )
<b>第三章 哈尔滨自行车零件一厂历史沿革</b> .....	( 6 )
附：(1) 哈尔滨自行车零件一厂历史沿革图 (2) 哈尔滨自行车零件一厂前身领导沿革图	
第五节 红旗机械厂传记.....	( 8 )
一、红旗机械厂厂名考证.....	( 8 )
二、道外社会福利厂的由来.....	( 8 )
三、社会福利机械修配厂的产生和发展.....	( 10 )
四、红旗机械厂的衰落.....	( 10 )
第六节 红旗标准件厂小传.....	( 10 )
一、红旗标准件厂演变过程.....	( 11 )
二、正式建厂产品定型.....	( 11 )
第七节 红旗木器厂小考.....	( 13 )
附：红旗木器厂平面结构图	
<b>第四章 哈尔滨自行车零件一厂的诞生</b> .....	( 17 )
第八节 自行车零件一厂组建情况.....	( 17 )
第九节 厂址选择.....	( 17 )
第十节 工厂搬迁及生产准备.....	( 17 )
<b>第五章 行政管理工作</b> .....	( 19 )
第十一节 机构设置.....	( 19 )
附：领导班子分工示意图	
第十二节 劳动管理.....	( 19 )
附：自行车零件一厂职工编制表 历年职工安置社会福利对象增长表	
第十三节 生产管理.....	( 22 )
附：历年产值计划完成比较表	

历年劳动生产率示意图	
五级直线生产管理图	
第十四节 经营管理	( 29 )
附：历年利润情况示意图	
第十五节 技术开发	( 30 )
第十六节 后勤工作	( 35 )
第十七节 设备管理	( 35 )
附：自行车零件一厂大中型设备一览表	
第十八节 基本建设	( 39 )
附：历年基本建设投资表	
<b>第六章 党群工作</b>	
第十九节 党支部工作	( 41 )
附：党支部政治思想工作示意图	
历年组织发展情况表	
第二十节 工会工作	( 46 )
附：历年先进生产者统计表	
职工参加大中专业培训统计表	
历届职代会情况统计表	
第二十一节 团组织工作	( 48 )
附：团员发展情况表	
团组织工作保证体系图	
第二十二节 计划生育工作	( 50 )
附：历年计划生育情情统计表	
<b>第七章 哈尔滨自行车零件一厂大事记</b>	( 51 )
附：建厂十年领导班子任职表	
<b>第八章 人物录</b>	( 54 )
附：厂志编纂始末	

# 第一章 厂志概述

## 第一节 哈尔滨自行车零件一厂地理位置

地方国营哈尔滨自行车零件一厂（以下简称哈尔滨自行车零件一厂）地处哈尔滨市部，位于道外区和太平区交界处。地方行政隶属道外区人民政府。地址：道外区更新街8号。

自行车零件一厂东邻工艺街，南与道外社会福利厂一墙之隔，西与哈尔滨煤球厂相连，西北隔更新街与哈尔滨运输公司一队，联合运输公司十五队隔道相望，东北面与哈尔滨住宅二公司第五工区连接。正北面为松花江，厂区距江边约两公里，距市区交通枢纽——道外二十道街约500米左右。厂区面积一万七千二百平方米。

解放前，这一地区俗称“三不管”。道外二十道街以东邻即江坝外，由西向东有多处大粪坑和水洼地。地势高低不平，这里曾是大粪场和土匪出没处。我厂厂址是当时哈市东郊营地。建国后，五十年代此处为市外垃圾处理场所，二十道街与“三不管”结合部分已有少数人家。五十年代末期随着“大炼钢铁，工业大上马”这里相继出现了一些工厂和居民住宅。六十年代以后，“三不管”地区才开始规划治理。我厂前身红旗木器厂建厂时，此处周围为大粪坑，直到七十年代道外“三不管”才逐步改造成为名符其实的工业区。

因此，“三不管”虽然现在仍旧有人称用，但实际上早已不是原来称谓的内容了。

附：哈尔滨自行车零件一厂地理位置图

## 第二节 哈尔滨自行车零件一厂概貌

自行车零件一厂是哈尔滨市民政局下属科级全民所有制社会福利企业，自一九七五年八月一日建厂以来，已有十年历史。

全厂现有职工474人，其中党员21人，占职工总数4.4%；团员55人，占职工总数11.6%。

民政对象：盲人61人，聋哑人130人，病残人8人，占职工总数41.9%，占生产人员总数50.3%。

截止一九八四年十二月，厂内共设有：

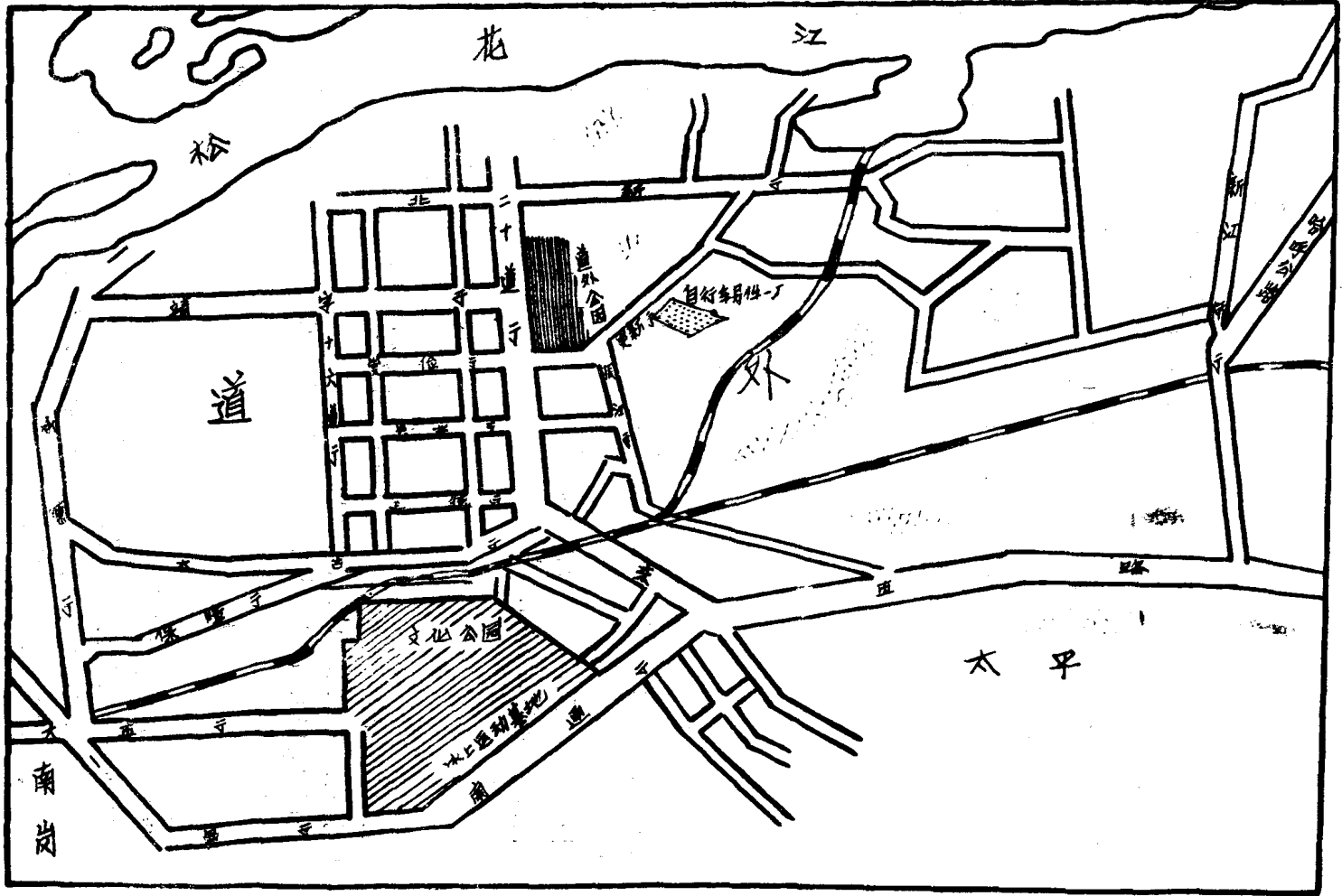
厂长办公室、工会、团支部、生产计划科、供应科、销售科、财务科、政工科、保卫科、技术科、质量检查科等十一个科室及汽车队、中心化验室、卫生所、托儿所、维修队、食堂、电工室等七个直属组队。

厂内生产共设有有机加车间、电镀车间、金工车间、包装车间、油箱车间、冲压车间等六个车间。

一九八四年十二月底统计，行政管理人员43人，占职工总数9.2%，其中国家正式干



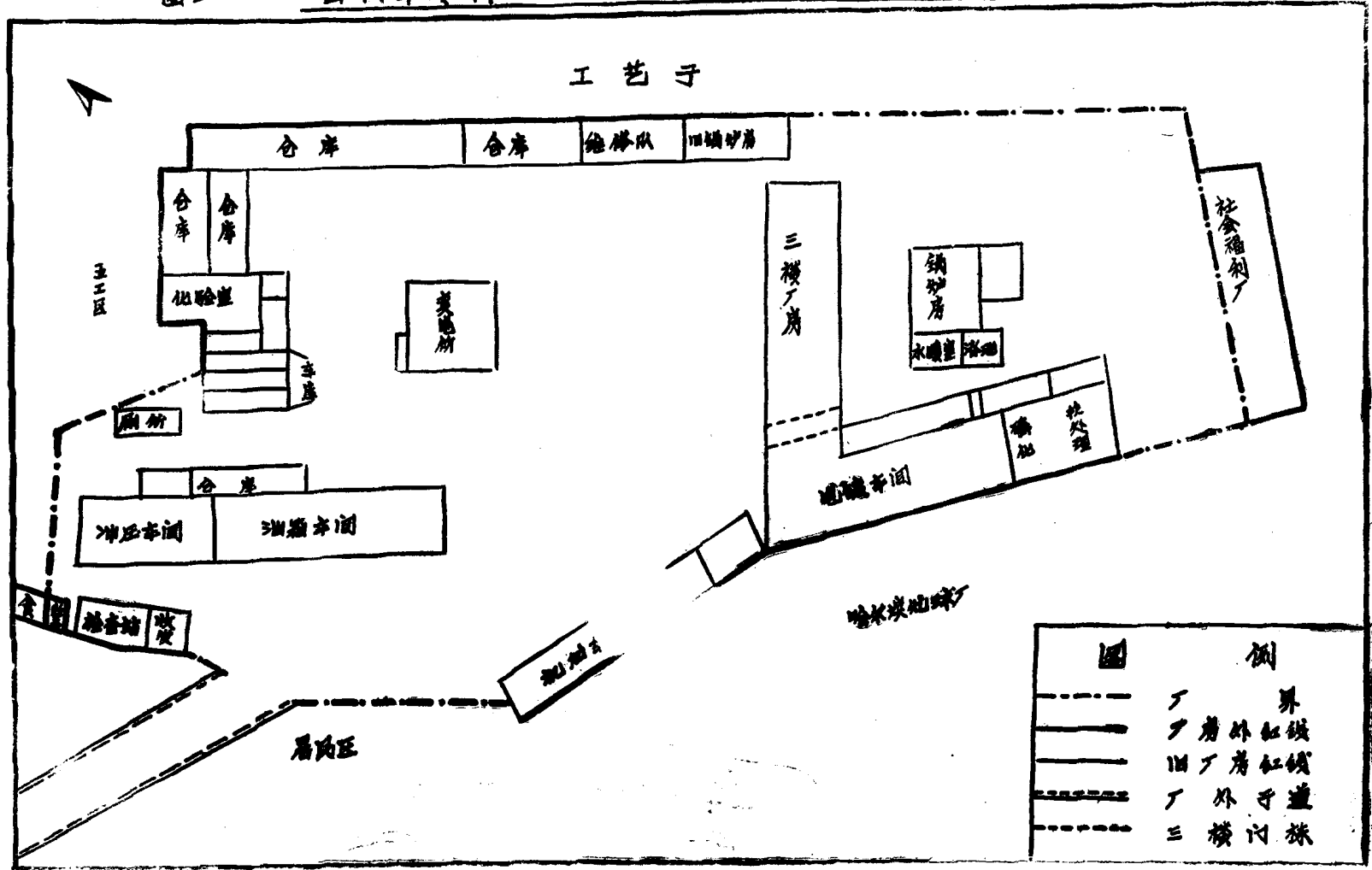
圖一 自行車零件一厂 地理位置圖



图二

# 自行车零件一厂 厂区规模平面图

总计 17200 M<sup>2</sup>



图例	说明
—	厂界
- - -	厂外红线
— · — ·	旧厂外红线
— · — · — ·	厂外工艺区
- - -	三楼内

部34人，为管理人员的7.9%。工程技术人员共11人，占管理人员25%，为职工人数2.3%。

工厂生产产品为自行车四种二十余个型号零部件，为哈产孔雀牌自行车配套，并向商业市场提供部分产品。自一九八四年六月增加产品项目，开始研制汽车零件。到一九八四年十二月，已有HRB—131型燃油箱和CA—10B解放燃油箱定型批量生产，HRB—131型汽车大架试生产，HRB—131型货厢在试制过程中。

哈尔滨自行车零件一厂在一九七五年建厂时，人员不足300名，年产值达不到150万元，利润低微，机器设备陈旧。历经十年艰苦奋斗到一九八四年底，已发展为具有22\*万元固定资产，186台大中型设备，年产值达三佰多万元具有较全面的生产加工能力和比较雄厚的科技力量，能够适应市场需求的有一定发展前途的经营型企业。工厂十年来坚持走自力更生、勤俭办厂的道路，虚心向同行业学习。先后引进各种先进技术8项，增加12项产生，各种大型专项设备26台，并计划于一九八五年自行设计制造200吨油压机一台，争取在八七年赢利百万元，成为哈尔滨民政工业公司的骨干工厂。

附：厂区规模设置平面图

## 第二章 我市民政工业早期概况

### 第三节 建国初期我市民政工业的特点

我国的民政工作和资本主义国家的社会救济及慈善机构有着本质上的区别，我国民政福利事业工作是党领导下的政府机关工作的一个组成部分。

建国初期，在彻底完成土地革命，稳定社会秩序，建立与巩固新生政权，恢复和发展国民经济过程中，民政部门的许多工作都属于第一线。特别是在妥善解决战后人口安排，复员就业，乞妓改造，社会救济和抗美援朝等五大社会问题中，民政部门做出了艰苦的努力和卓有成效的实际工作。

在新中国刚刚建立，社会主义进入工商业改造时期，以生产自救为基本形式的民政工业已基本成型，并把民政工业列为国民经济预算中，为进一步发展扩大民政工业奠定了基础，并初步形成了民政工业的基本特点：（1）社会福利工厂是安排部分家居城市有劳动能力的盲聋哑和肢体残缺人员。（2）坚持社会效益和经济效益的一致性。（3）结合残废人功能的社会弥补，积极开展适合残废人生理特点的技术革新和技术革命活动，为他们设计和配制专用生产设备，实践证明，只有在新中国社会主义制度下，才能形成具有中国特色的社会主义民政工业。

### 第四节 城市民政工业的产生

我市民政工业是随着新中国的诞生而建立发展起来的，三十多年经历了一个长期复杂的演变过程。

早在建国初期，党和政府根据当时的民政工作中心，以优待军、烈属为目的的把个体联营和由几个人组成的社会自救组有机地结合起来，成立了简单的街道手工业，如1954年军属生产队和哈尔滨瓶盖厂前身军属白铁社等。这是我市民政工业最早的存在形式。

随着国民经济的发展和根据社会的需要，民政工业就业人员逐年增加，政府向民政工业基层派驻党政管理干部，领导民政工业向正规化发展，到一九五八年，民政部门根据基层民政工业实际情况，把街道社队转为正式企业，形成了民政工业企业早期规模，促进了民政工业走向社会化大生产的步伐。

### 第三章 哈尔滨自行车零件一厂历史沿革

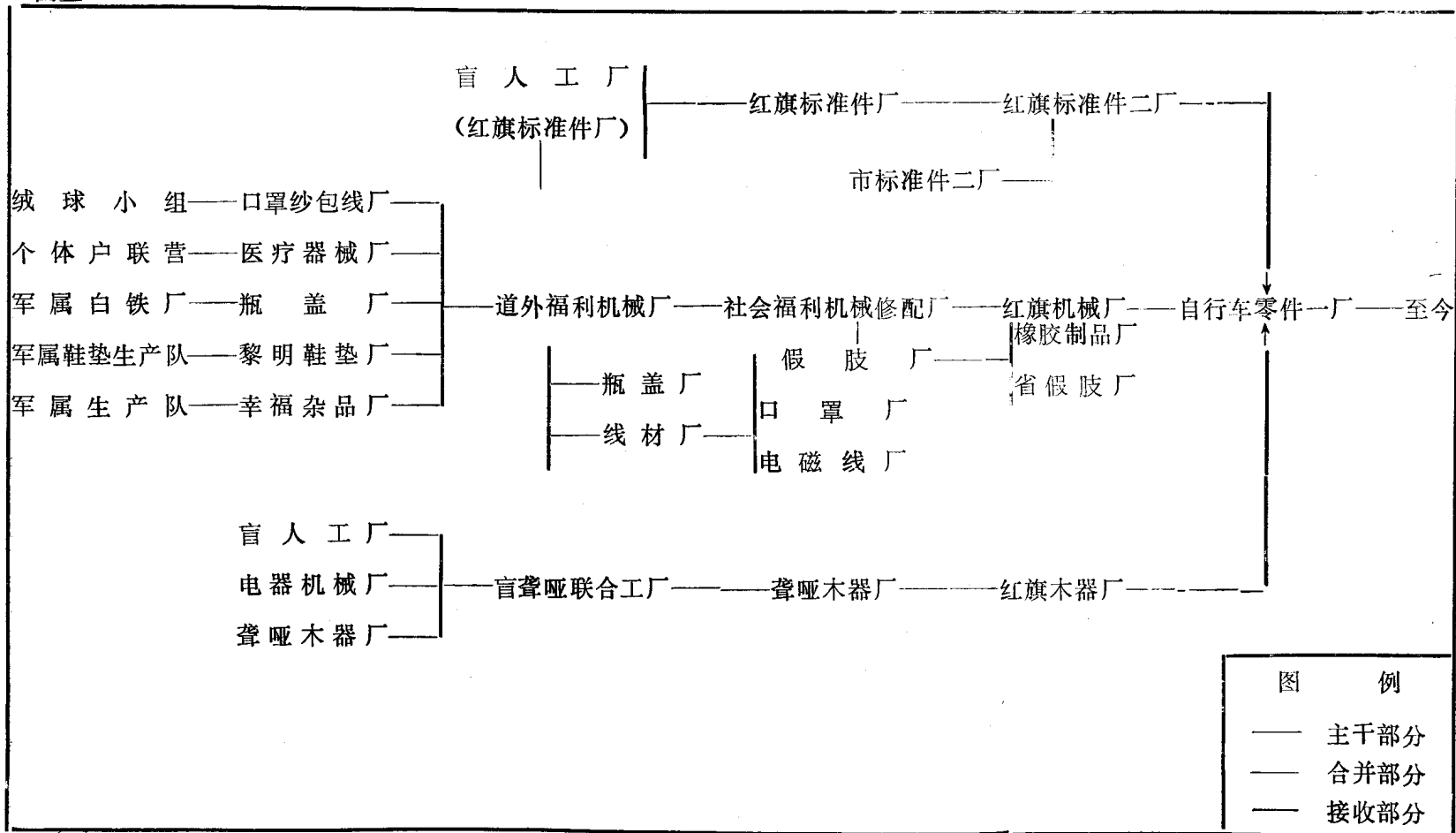
一九七五年八月一日经哈尔滨市民政工业公司批准，由红旗机械厂和红旗标准件二厂的一部份合并，接收一少部分红旗木器厂的人员在红旗木器厂地点建立哈尔滨自行车零件一厂。

- 附：(1) 哈尔滨自行车零件一厂沿革图  
(2) 哈尔滨自行车零件一厂前身领导沿革情况示意图



# 哈尔滨自行车零件一厂 历史沿革图

图三



自行车零件一厂前身领导沿革情况统计表

表一

年 限	项 目	书 记	厂 长	副 厂 长	任 职 单 位
1956—1959			曹 桂 林	张 纯	道外幸福杂品厂
1956—1966		张 志 怀		高 志 品	哈尔滨盲人工厂
1956—1959		李 长 印	李 景 龙	叶 茂 庭	哈尔滨聋哑镜品木器厂
1960—1961		王 会	周 家 桥	杨 恩	哈尔滨道外社会福利厂
1960—1966		韩 庆 洲		孙 万 宝	哈尔滨聋哑木器厂
1962—1966		袁 金 玉	赵 志 鹏	王 学 文	哈尔滨道外社会福利机械修配厂
1967—1969		邓 兆 兴	郑 竹 根	曹 松 山	哈尔滨红旗机械厂
1967—1975		石 立 才	段 亚 华	孙 成 泉	哈尔滨红旗标准件厂
1967—1976		刘 丙 策	李 子 云	孙 万 宝	哈尔滨红旗木器厂
1970—1974		林 兴 华	赵 志 鹏	李 国 栋	哈尔滨红旗机械厂

## 第五节 红旗机械厂传记

### 一、红旗机械厂厂名考证

红旗机械厂原名为社会福利机械修配厂。“文化大革命”期间，在“全国山河一片红”的历史形势下，民政系统企业，相继把厂名冠以“红旗”二字。如聋哑木器厂改为红旗木器厂，盲人工厂改为红旗标准件二厂等。社会福利机械修配厂于一九六八年改为红旗机械厂、一直延用到一九七五年。

### 二、道外社会福利厂的由来

追溯红旗机械厂的历史，可以考证到本世纪中叶五十年代。

建国初期，由于新生政权刚刚建立，各项事业处在百废待兴、百兴待举的特殊历史条件下，社会问题比较突出，人民群众为了减轻国家负担，在政府的帮助下，走互助自

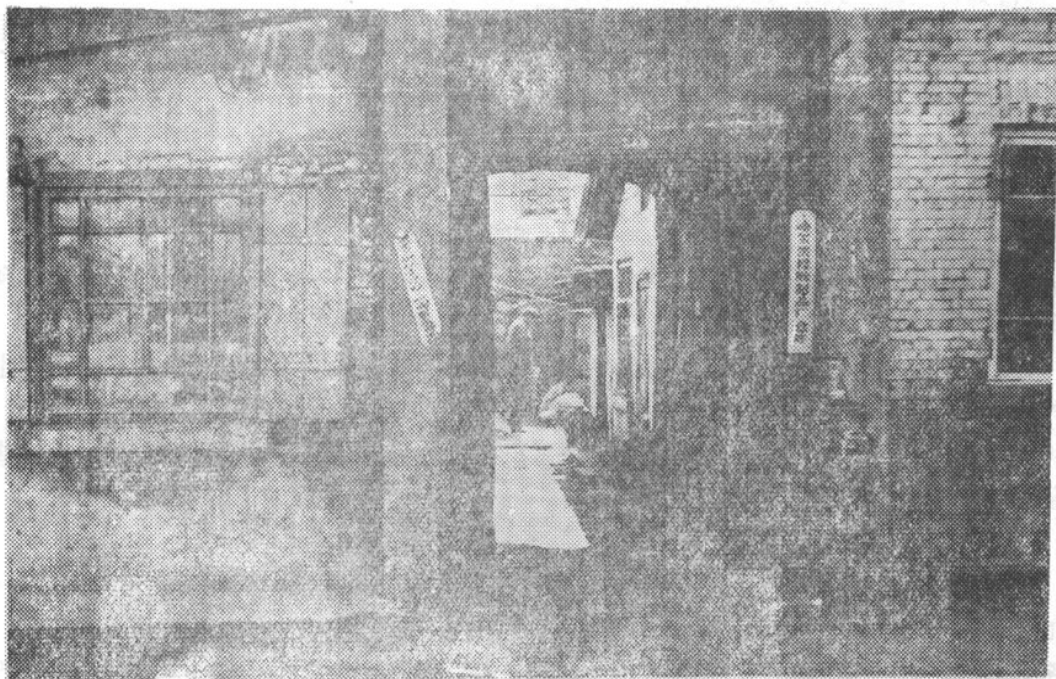
救的道路，出现了由几个军人家属、烈属（主要是妇女）组成的生产自救组，如绒球小组；还有一部分个体户的联合体生产民用生活小产品或从事修理服务业。这些生产组织手工操作、工具简单，获利微薄，每人每月只能得工资10—20元。而且收入不固定，生产上全靠自产自销。在一九五四年至一九五六年社会主义工商业改造基本完成，国民经济趋于好转时，民政部门开始负责指导生产，提供少部分生产资料。如：

一九五四年由王利亭组织发起的军属白铁厂和一九五六年由王金柱发起组成的黎明鞋垫厂均归道外区民政科管理。

一九五六年由张纯、曹桂林发起，道外太古街道办事处组织的军属生产队归道外民政科管理。一九五八年该队改为幸福杂品厂，成为道外社会福利厂的主干力量。

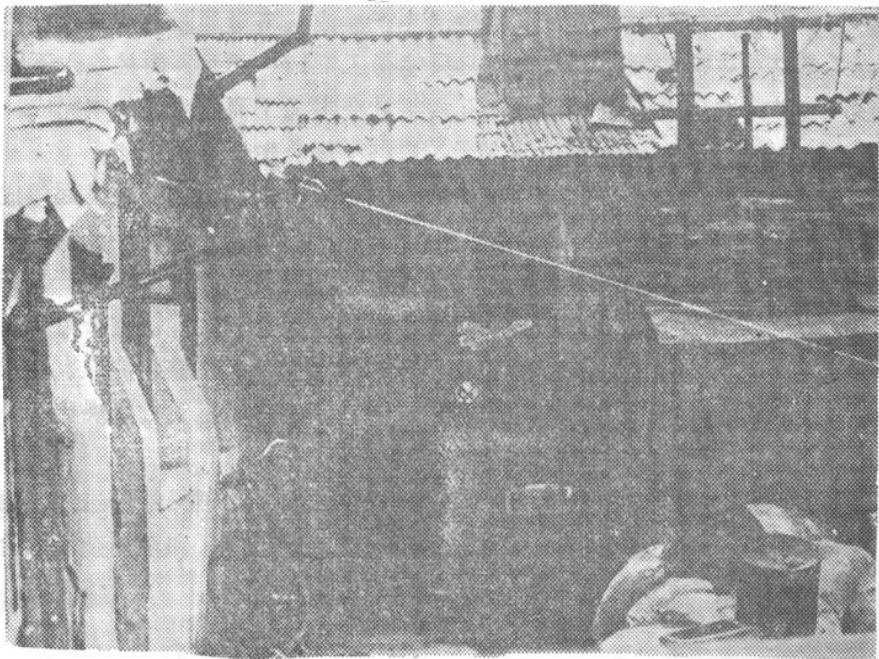
幸福杂品厂是当时发展比较正规的民政企业。设有修鞋、白铁、洗涤、球拍、胶合板等五个车间，年产值可达50多万元，年实现利润10万元，职工人数发展到200多人，党员2人，团员3人，管理人员增加到7人。

由于一九五八年“浮夸冒进”和六十年代初期自然灾害，国民经济进入了第一次调整时期。一九六〇年十月，道外瓶盖厂、鞋垫厂、口罩纱包线厂和幸福杂品厂合并为道外社会福利厂。



原红旗机械厂前身幸福杂品厂旧址：道外区南大六道街146号。





原幸福杂品厂白铁车间机修红炉车间

### 三、社会福利机械修配厂的产生和发展

一九六一年道外社会福利厂分为瓶盖厂

一九六四年社会福利机械修配厂正式成立隶属于哈市民政局生产办公室。

社会福利机械修配厂基本概况：

厂长：赵志鹏

职工人数：57人。党员1人。团员1人。知识分子1人，盲聋哑人占职工总数的80%。

工厂主要生产项目是外加工零部件。机器设备陈旧简陋，年产值不到30万元，年利润不到2万元。

到一九六八年更换厂名前，社会福利机械修配厂以发展成具有专项生产设备，能生产E32型摇臂钻和其它成型产品的企业，人员扩大到120多人，产值可达70—80万元，利润可创8—10万元，并逐步建立了各级组织，行政机构。这一时期为社会福利机械修配厂鼎盛阶段。

### 四、红旗机械厂的衰落

社会福利机械修配厂更换厂名时，正值“文化大革命”时期。初期干扰不太大，到一九七三年厂址搬到道里安升街时，由于狠批“唯生产力论”，生产关系遭到严重破坏，各项工作逐渐走下坡路。企业内部无人管理，产品粗制滥造，机器设备零部件丢损严重，企业连年亏损，到一九七四年底，红旗机械厂已衰落到无法维持的地步。

## 第六节 红旗标准件厂小结

### 一、红旗标准件厂演变过程