

安徽省地方志丛书

# 黟县志

(中册)

黟县地方志编纂委员会

全国百佳图书出版单位

ARPTIME

时代出版传媒股份有限公司

黄山书社

时代出版

安徽省地方志丛书

# 黟县志

(中册)

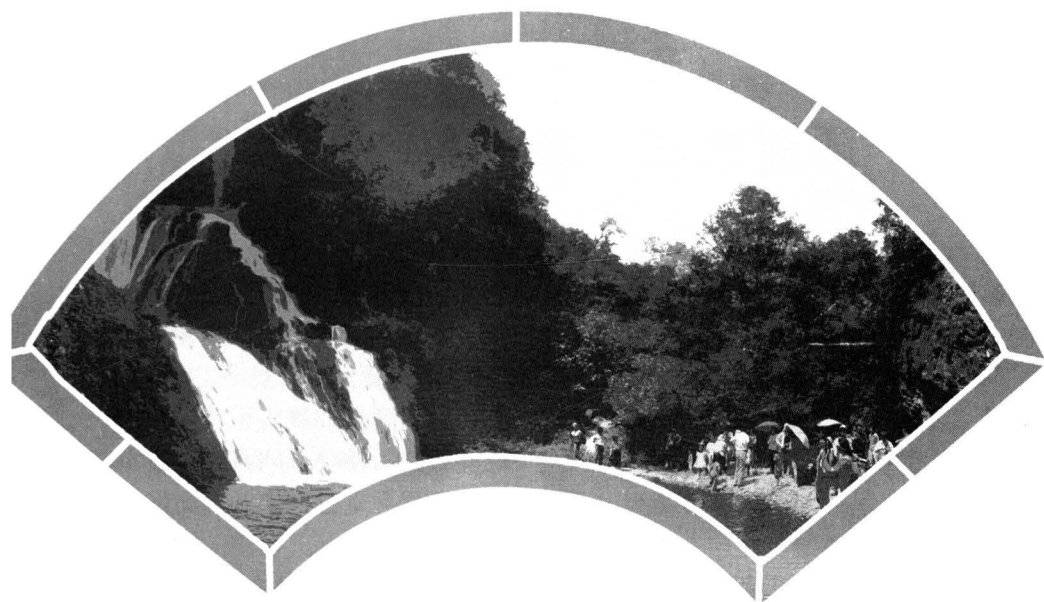
黟县地方志编纂委员会

黄山书社

卷

九

旅  
游  
业





# 第一章 旅游资源

黟县地处皖南山区腹地，北枕黄山，南望白岳，四周群山环抱，重峦叠嶂，境内溪河纵横，清流潺潺，可谓无山不奇俊，有水皆怡人。相传东晋大诗人陶渊明以黟县为原型写下《桃花源记》，其后裔又慕名迁居而来，故黟县历史上就有“世外桃源”之美誉。南唐诗人许坚游历古黟时曾赋诗：“黟县桃源小，烟霞百里宽；地多灵草木，人尚古衣冠。”予以称赞。黟县四季分明，气候温和，生态优美，资源丰富，森林覆盖率达81.3%。黟县还是徽州文化及徽商的重要发祥地，由于群山阻隔，历代鲜遭战乱，境内大量明清时期的民居、祠堂、牌坊、园林等建筑被较好地保存下来，而成为展示千年徽州历史文化的“活化石”。山水与文化浑然天成，自然与人文相得益彰。得天独厚的地理位置及自然条件，源远流长的历史文化和文物古迹，使得黟县旅游资源异常丰富、魅力无穷。

## 第一节 自然景观

### 一、山岳景观

#### 五溪山

位于黟县北部宏潭乡、洪星乡、宏村镇交界处，总面积60750亩。五溪山有三座高峰，即雾霾尖、莲花峰、三府尖，以三峰为中心，水分四面流出，分成五条山溪，曰竹溪、漳溪、枫溪、考溪、杨梅溪，五溪山由此得名。五溪山地势环境优越，群峰耸立，云飘雾绕，绝壁突兀，峡谷幽深。五溪山生态环境极佳，全山林海莽莽，古木参天，瀑飞泉流，空气清新。革命战争年代，五溪山地区曾为中共皖南游击大队根据地。2000年3月，安徽省人民政府批准建立以森林生态类型为主的综合性省级“五溪山自然保护区”。区内森林覆盖率为92.8%，其中天然林面积4万余亩，有近万亩绵楮天然林为全国罕见。区内有高等动物200余种，其中国家一、二级保护动物金钱豹、黑鹿、短尾猴、穿山甲、金头闭壳龟、红嘴相思鸟等珍稀动物20余种。五溪山被誉为“森林百宝箱”、“生物万花筒”、“绿色自然博物馆”。

春天，五溪山青山如黛，万峰竞秀，数百亩映山红鲜艳夺目，蔚为壮观；夏日，五溪山深潭



大好山水

清幽，泉吟鸟鸣，令人心旷神怡；秋季，五溪山层林尽染，枫林如丹，宛若堆锦散琦；寒冬，五溪山银装素裹，玉树琼枝，冰瀑直挂，仿佛进入冰雕世界。五溪山自然景观有五溪石门、南山峡谷、黄龙潭、青龙潭、黑龙潭、海龟朝圣、杜鹃花海、莲花秋色、天子印、头顶石、仙人阁、三叠瀑等。其主峰三府尖 1227 米，天气晴朗，立于山巅，视野开阔，可遥望古徽州、池州、宁国三府属地，是生态探险旅游的理想选择地。

### 复岩山

又名复山，位于渔亭镇西南方，是丹霞地貌齐云山之余脉，周十余公里，海拔 490 米。主峰“复岩尖”突兀而起，峻峭壁立，远观酷似昂首朝天之骆驼，故俗称“骆驼峰”，为渔亭镇最具标志性的自然景观。山体有大面积垂直岩面，适合开展攀岩等竞技体育活动。山顶原建有庙宇，相传建于南北朝，毁于唐安史之乱。后世重建，且历代香火不断，但又毁于太平天国战火。清道光二十二年（1842 年），94 岁的普崇高僧圆寂，坐缸葬于庙东侧，经百年不朽烂。石壁上镌有“雪中观瑞”、“灵鹭”等碑刻，落款为“大清乾隆丙子冬日汪复山重修记”，至今犹存。山崖绝壁处有泉汨汨而出，常流不竭。《黟县乡土志》载：“山甚孤峻，两旁皆石，水甚悬迅，山翠激流，为群山之秀。石壁四绝，有一线天，一天门、二天门、三天门之喻。”清嘉庆《黟县志》记载：“山阴曰复岩，耸翠激流，为群峰之秀。旧乡民避寇岩上，寇以山上无水，思久围困之，乡民投以生鱼，乃引去。”《黟县乡土地理》载：“水东南流入休宁界，上有石栏。壁立天际陡峭如太古朽木，苍老如赭石花屏障。游人于此远望诸山如培塿。县城雉堞亦落眼前。下临万丈绝壑，有‘一览众山小’之意。山顶有池，四时不涸，内有大鱼数十。”

沿祁门至屯溪公路，出祁门界入黟县境，遥看复岩山，酷似伟人安卧在白岳黟山间，蜿蜒起伏的山峰似鬼斧神工，曲线分明，形态逼真。

### 石鼓山

位于宏村镇岭头西侧，海拔 574 米，山围 5 公里；因山有巨石如鼓，重约 20 余吨，故名石鼓山，又名戢兵山。清嘉庆《黟县志》载：“岭南为戢兵山，一曰戢矢山，在县北十五里，旧曰石鼓山。山高仞，周十里。《新安志》云：唐天宝六年改为戢兵。引《邑图》言有石如鼓，有石人、石驴，谚言鼓鸣则驴鸣、人哭，而长官不利。后凿破，不复鸣。”游人如从“石鼓”下经过，如遇有风天气，便能闻得阵阵“鼓声”，伴随着阵阵松涛声，此起彼伏，给人以惊心动魄之感。

唐代建有石鼓寺，宋丞相江万里曾受黟县江村族长江淳万所礼请，于此读书、设馆，其弟子江村江寅简、江一鹤双双荣登进士。江万里殉难后，人们将石鼓寺主殿后学馆更名为“相儒堂”，以纪念之。元至正二十六年（1366 年），寺院被毁；明洪武十五年（1382 年），僧人宗迪重建石鼓寺。清咸同年间，毁于战火，仅存石鼓。山麓有观景台，可俯瞰宏村全景。

### 林历山

又名玉虹山、淋漓山，位于碧阳镇余光、南屏之南，周围约 5 公里，主峰海拔 549 米。汉建安年间，黟原住民陈仆、祖山率众二万户，屯聚该山，对抗东吴孙氏政权，孙权派贺齐激战林历山，终讨平之。清嘉庆《黟县志》记：“淋漓山，在县西南十里，旧名林

历，以洞有寒泉滴沥不绝，故名淋漓。淋漓山高三百仞，周三十里，四面壁立，径路危狭。汉末陈仆、祖山，集领二万户，兵屯其山，事见《三国吴志·贺齐传》所记。今山上寨基墙壁尚存，锄山或得箭簇，山之东为垂珠洞，可容数十人，幽邃冥曲，石骨相次，即石刻佛像，泉自石出，四时滴沥；其西有瀑布，自千丈崖下，曲环肖象鼻，瀑布悬泻由环出。”

山旧有淋漓书院，宋明年间书院兴旺，讲堂曰“道一堂”。相传南宋秦桧兄弟曾于此求学，留下“一门三宰相，并无半忠良”之故事。明代，书院为奸臣魏忠贤党所毁。山古有淋漓庵，名“淋漓禅院”，世代相传至上世纪60年代。山终年流泉不绝，林深幽美，旧有“淋漓八景”，曰炉峰插汉、象鼻锁云、瀑布飞空、棋枰仙迹、石洞流霞、孤松盘翠、烟雨铺海、金灯夜现，故历为文人墨客登临游览胜地。今书院、古刹俱废，仅存有垂珠洞、金漆碗、吼马笼、棋枰石、象鼻石、凤凰松等景致。淋漓山集禅院、书院、古战场遗址于一体，风景独具特色。

### 碧山

位于碧阳镇碧东行政村北，霁水东岸，山形端凝，其东南与霁峰遥相对峙。《黟县乡土志》载：“至渔亭入黟至石山，远望碧山，岿峤特耸，回环百里远混天碧，为一方之镇。”山南麓旧有太白楼，相传为唐代李白所栖，曾遗有《山中问答》诗：“问余何事栖碧山，笑而不答心自闲；桃花流水杳然去，别有天地非人间。”山有清泉，名灵惠。主峰海拔653米，漳河上游枫溪缘山麓流淌而下，沿途有“石枫流虹”及宋代摩崖石刻。

### 东岳山

位于古县城南门外，周围约2公里，山峰海拔274米。原名龙尾山，有圣母池、碧霞元君祠、观音岩、灵虚观等景观。明建魏忠贤生祠未果，改建东岳行祠，易名东岳山。东岳行祠毁于清咸丰兵火，同治年间重建，庙内设阎罗殿。民国后多年失修，大部倾圮，建国后全部拆除。山间建有广播电视发射塔铁塔、革命烈士纪念碑。山巅建有二层六角亭，亭高16米，四周设有围栏、石椅，亭上方悬挂有时任中央顾问委员会常委黄镇题写的“百里烟霞”和时任中共安徽省顾问委员会常委欧远方题写的“古黟新辉”烫金牌匾。

### 拜祭堂

位于美溪乡兰湖村西南，与祁门县交界，主峰海拔1003米。拜祭堂山高涧深，古木参天，藤蔓缭绕，泉涌溪流，拥有大片原始森林群落。明清时期，山上建有寺院曰妙峰庵，俗称拜祭堂，后以庵名命山。寺院地处山间坳地，平坦空旷处有池一口，曰天池。天池水清如镜，山间景色清幽。20世纪30年代，此处曾为中共地下党组织及红军游击队驻地，后寺院被国民党军队烧毁，现今遗址犹存，依稀可见当年之概貌。

当年僧侣曾将茶叶植于兰花、六月雪丛间，其茶叶入口生津，沁人肺腑，名曰“金枝玉叶”，清咸丰以后失传。2004年，美溪乡村民偶从拜祭堂废墟的石碑残块上，得“金枝玉叶”制作工艺部分秘方，经多位制茶名师努力，现今已恢复“金枝玉叶”制作工艺。

### 三姑尖

位于宏村镇屏山村东侧，为吉阳山峰之一。吉阳山，位于屏山村东侧，南北走向，属县城盆地最东面，太阳升起之处。《新安志》载：“吉阳山上有三峰并立，斜倚如颓髻，

曰三姑尖。”亦称“三姑峰”，海拔 637 米。相传汉代丹阳太守长孙舒珍生有三女，秀丽端庄，活泼可爱。一天，三姊妹游览古黟，见一树结满红桃，三人分而食之。回家路上，三人感燥热不安，于是解衣下河沐浴，尽情嬉戏，结果化为三尾红鲤鱼。其母四处寻找至此，见三鱼在水中浮游，似有不舍之意。母亲知鱼乃女儿所变，于是伤心流泪。泪水滴入水中，鱼儿围拢上来，最终化为三座山峰。母亲悲伤过度，亦化为一座山峰，称“哭诉尖”，似在低头悲戚倾诉对女儿的思念。事情传至朝廷，皇帝敕封三女为“三圣龙女真仙”，赐建庙祭祀。南宋绍兴年间，宋高宗钦书庙额“显济”二字。至今，屏山村“显济庙”依有香火。



三姑尖

## 二、崖谷景观

### 牛鼻坑

位于美溪乡兰湖村，因山崖巨石有洞，酷似牛鼻而得名。该洞位于牛鼻坑村口，有溪流迎山石冲过，由于长期穿泻，流水将巨石拦腰冲击成两石洞，流水从洞中穿过，石洞外形看似牛鼻。崖壁之间有蝙蝠洞、一尺天、石海龟、禅师打坐等自然景观。牛鼻坑自然村四周青山，山形秀奇，风景如画。从蓝湖至牛鼻坑须攀登一段山阶，四下树木遮荫，溪泉自上往下淙流，仰望之，天空形如天井，故该处又有“天井窟”之称呼。

### 桃源洞

桃源洞，位于黟渔公路漳河东岸、石墨岭南麓，距县城南 8 公里。该处临水依山，岩石峭立，山腰临水凿有洞，是为桃源洞。《黟县乡土地理》载：“山骨秀出，下临石涧，凿石五尺许，就高崖为屋，题曰桃源洞。昔日府县往来之官路也。其间山重水复疑无路，流水桃花别有天，颇似武陵桃源景象。”洞口上方石壁原刻有“桃源古洞”四字。清道光二十九年（1846 年），邑人汪联松题书“桃花源”洞门额，易“桃源古洞”。洞南北各镌刻有石楹联一副：“白云芳草疑无路，流水桃花别有天”、“地多灵草木，人尚古衣冠”。旧时桃源洞景色优美，且有观音阁、庵堂、茶舍等建筑，为来往过客及邑人游览之胜地。今人舒松钰《黟山怀古·游桃源洞》诗曰：“桃源古洞沐朝曦，石壁中开别有门。若复渔郎来问讯，通途何处认潜村。”

1956 年，桃源洞被拓建为黟渔公路，洞顶炸开，形成豁口。1986 年 4 月 22 日，中国作家协会党组书记、《文艺报》与《人民文学》主编、著名诗人张光年被桃源洞风光吸引，欣然手书“桃源洞”三字，碑刻后，镶在桃源洞原址的绝壁上。

### 浚阳台

位于黟渔公路漳河东岸，距县城和西递各 7 公里。此处河岸狭窄，怪石嶙峋、崖壁陡峻，岩下有一深潭，潭深且有漩涡，民间传说四两丝线打不到底。水呈墨绿色，望而生



畏，时有赤眼鱼游弋其中。潭旁巨石错落，酷似“青狮、白象”相峙两侧。有巨石如台，相传唐大诗人李白曾于此垂钓，并留下“磨尽石岭墨，浔阳钓赤鱼，霭峰尖似笔，堪画不堪书”之诗句。宋祝穆《方輿胜览》载：“钓台在徽州黟县南十八里，名浔阳台，相传李白尝钓于此。”如今，巨石镌刻有“李白钓台”四字。浔阳台对岸山崖似龟，头南尾北，爬伏欲行，后山道旁建有古红庙，意为“镇龟”。昔时浔阳台旁有二楼八角亭，上门有“飞泉天外”，下门有“耸散来彤”的石刻横额。因修建黟渔公路，亭阁俱被拆除，但“浔阳台”三个擘窠大字石刻仍镶嵌在石壁上，字体古朴，遒劲气壮。浔阳台东北侧山顶上有天池，天旱不干，终年淋漓，冬季冰柱倒挂，十分壮观。浔阳台旁原有簇簇青翠小竹，竹叶上长有椭圆形斑点。相传当年李白于此即兴赋诗而书，因毛笔蘸墨太多，顺势向旁甩去，恰好落在竹叶上，从此竹叶上便呈现墨迹斑斑。清代诗人孙光启《寻李白钓台》诗曰：“画里青山半著烟，深林日落倍苍然。沿流试问桃花水，石上垂竿有谪仙。”



浔阳台

### 鸳鸯谷

位于西递镇潭口村西坑自然村，距县城 12 公里，为一条清幽灵邃大峡谷。因峡谷中河流有多处浅滩潭池，为鸳鸯栖身佳处，故河曰鸳鸯河，谷曰鸳鸯谷。鸳鸯谷连绵数公里，曲折幽深，两侧丹崖绝壁、秀峰巧岩，呈千姿百态状；谷中清溪碧水、深潭翠池，现清澈灵秀貌。谷中有望夫石、少女峰、婆媳石、鸳鸯石、猛虎跳峡、倒晒金靴、苍龙探海、金鸡报晓、仙人桥等自然景观。谷中常有烟雾缭绕，幻影无穷，人人其中恍若置身仙境。悬崖绝壁处有古时开凿的丹阳古驿道，依山势蜿蜒。道旁不时有山洞、石窟，可供行人歇脚或躲雨。今人胡时滨《鸳鸯谷三咏》曰：“一潭翡翠色匀均，水质如绸绿转青。时见鸳鸯明镜里，常浮鳞羽戏童心。昔日天仙濯足前，西坑美景竟流连。如今圣去流奇迹，一只金靴晒万年。玉虹屹立渡仙来，雾卷云飞宇宙开。游客如从桥上过，金阶步步入蓬莱。”

## 三、水域景观

### 黄姑河

黄姑河，特指青弋江正源清溪河自美溪大桥以下 30 里至美溪乡三甲村段，因该河段流经美溪乡黄姑村而得名。黄姑河两岸山势巍峨，画屏叠翠，原始植被完好。黟七公路缘黄姑河并行，可连接石台、青阳、太平湖、九华山等地。河段两岸，坐落大小 6 个自然村落。黄姑河水面宽阔，水质优良，清澈见底，可直接饮用。村落隔河，常



美溪黄姑河

设高脚木桥，供村民通行。河段峰回路转处多有深潭，九曲十八弯。近处小山起伏相连，错落有致，远处群峰巍峨耸立，直指苍穹。黄姑河山水如画，青山抱绿水，绿水映青山。翠竹夹岸，古树参天，农田肥沃，茶园层叠。河岸竹林人家，水车吱吱；河面横渡竹排，嬉鸭嘎嘎。优美的山水风光，点缀着古老水车、水碓、磨坊和白墙黑瓦农舍，被人们称之为“皖南小桂林”、“三十里水墨画廊”。黄姑河平均水深2.7米，有鲇、鳊、鲢、鲫、鲤、龟、鳖等多种野生鱼类，又堪称天然渔场。

### 漳河

为新安江上段的横江正源，发源于境内章岭的白顶山。至柘溪庙以上一段称柘溪河，该段有宋代摩崖石刻、“石柘流虹”等景观。漳河流经碧山村，贯穿黟县县城。漳河出黟城盆地，于石山谷口汇集龙川、丰溪等河后，流入峡谷，两山夹峙，一水中流。黟渔公路沿漳水左岸蜿蜒以南，水随峰转路回，流经20里长廊至渔亭，汇入横江。长廊之间，两岸有岱山、龟山、石墨岭、石门山等，群峰巍峨。漳水蜿蜒曲折，时而急湍，时而舒缓，沿河有不少深潭，如浔阳潭、弯潭、屯潭等，潭水幽深，神秘莫测。两岸阔叶林茂密繁盛，黄山松苍劲多姿，还有连绵苍翠竹林，春季艳红桃林，故多被人们誉为“桃花源长廊”。

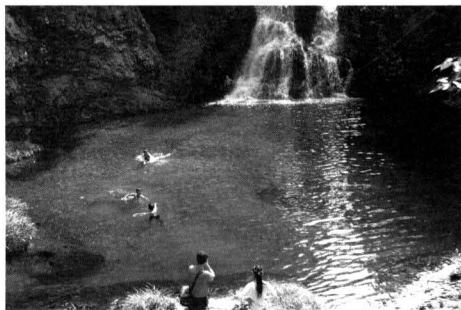
长廊之中，历朝留下的名胜古迹颇多，诗人墨客为其写下的诗篇、碑文亦不少。现今沿途留存有清乾隆年间在岱山巅修建的文峰塔遗址，渔郎问津的桃源洞，唐李太白垂钓的李白钓台，与龟山对峙的浔阳台，还有古栈道遗址栈阁岭，附有神话色彩的金钟潭等。

### 竹溪龙潭

竹溪位于宏潭乡五溪山自然保护区内，发源于三府尖，全长21公里。由于山势陡峭，泉溪流速快，形成多段瀑布，多个潭池，其中著名的有黄龙潭、黑龙潭、青龙潭、岩潭（双龙潭）等。

黄龙潭，位于马蹄坎的溪流中。潭上方是一条高约30米的瀑布从黄色花岗岩石壁上直泻而下，清澈瀑布被潭壁、潭底黄岩石映衬变成黄色，宛如一条黄色巨龙从天空直潜潭中，黄龙潭由此得名。瀑布飞溅岩石间，潭下却清流如镜。青龙潭，位于田棚下首。该潭水颇深，从潭边看潭内，觉得头晕眼花。潭水在潭壁青苔和四周绿荫的映衬下呈墨青色，故得名青龙潭。黑龙潭，位于黄龙潭下游约一里处。黑龙潭有天池之称，竹溪《方氏宗谱》载：“山之顶有池，上盘枯木，中间蛰蛟蜃，水色如墨，人莫敢窥其涯际，惟大旱祷之，辄雨天池，故不奇怪欤！”潭池面积不大，约3平方米；潭水深不可测，呈浓墨般颜色，给人以阴森之感。

相传自秦以来，每遇久旱无雨，三府九县村民，在族长带领下身穿蓑衣、头戴斗笠、手持钢叉，由道士引头，到黑龙潭拜祭神龙求雨，而且十有九得。其祈雨神坛今尚存。岩潭，位于五溪山口，南山桥沿河上约一里处。这里四周峭壁高耸，古树参天，在峭壁之中有一个深潭，故称岩潭。峭壁形状奇特多姿，峭壁下面有一大石洞，可容数十人。每逢盛暑，人们就此潭中戏水、洞里纳凉。潭水有两条瀑布冲下，又称双龙潭。



好水好清凉

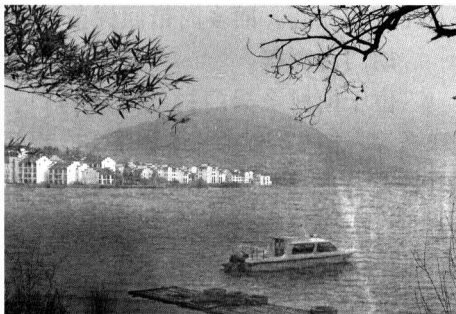
《黟县四志》载：“五溪山龙潭在章岭之北，山高万仞，上有大圣庙，下有龙潭五：曰黄、曰黑、曰马、曰梭、曰铁锁。旱魃之年，乡民入山祷雨，用竹筒一，连绳系石而下取潭中水，入城拜之，俗例然也。”

### 打鼓岭悬瀑

位于美溪、宏潭、洪星三乡交界处，属美溪乡庙林村打鼓岭村民组。打鼓岭山峦重叠，林木繁茂，崖峻谷狭，涧流飞泻，山水于峭壁悬岩之上冲下，形成巨大悬瀑。瀑布在山崖间三番冲折，泻入深潭，訇然有声，几经山谷回响，像无数面巨鼓被敲打。故此处山岭名打鼓岭，山村名打鼓岭村，瀑布亦为打鼓岭三瀑。打鼓岭三瀑，隐泻于峡谷之中，四季飞悬，经年不绝，气势雄伟。另，大鼓岭还有天台、大佛堂等景观。

### 奇墅湖

奇墅湖即东方红水库，位于宏村向东约2公里处，水库集水面积达60多平方公里，是安徽省重点中型水库之一。20世纪60年代建水库时，原属际联公社的奇墅村沉入库底，故得名。奇墅湖风光秀丽，景色宜人。碧绿湖水背靠连绵群山，峰峦云蒸霞蔚，如诗如画，湖水波光如镜，静谧幽深。湖光山色宛如天池美景，泛舟其间，恍若穿行于仙境，故又有“奇墅仙境”之称。



奇墅湖

## 四、生态景观

### 燕山自然森林

位于西递镇霭峰村上村自然村，距西递村1.5公里。上村群山环抱，形同燕窝。站立村口眺望，其中一山峰宛若燕子展翅向窝中飞来，故该山名曰燕山。山中有银杏、红叶桂木、香果等珍贵名树，有松、枫、檀等参天古木百余棵，有画眉、相思鸟、百灵鸟等鸟类栖居。燕山还有众多奇崖怪石引人入胜，如狮象把门、蝴蝶洞、豸神点将、回音壁、卧虎石、骆驼岩、上天都等等自然景观。登燕山步步有景，处处生辉。

### 美溪生态林

位于美溪乡的打鼓岭和黄姑河之间，依村傍河，是一片尚未开发的原生态森林。林中树木繁茂，浓荫蔽日，流水潺潺，满目葱茏。传说古时一对恋人，青梅竹马，相亲相爱。俩在村头共同栽下两棵桂花树，竟相拥成长，技桠如臂，岁岁相伴，今人称之“情侣林”。林间一片绿茵草地保存完好，多年来成为清溪河两岸青年男女谈情说爱之地。情侣们来这里可以促膝呢喃，亦可就势躺在草地上观松听风，神游天地。此地还成为影



美溪生态林

视拍摄的绝佳外景拍摄地，如由袁和平导演，赵文卓、周迅主演的武侠片《苏乞儿》，就曾在此拍摄外景。

#### 汪村古树群

位于洪星乡同川行政村汪村村口，为该村水口林。沿同川河而上，行至汪村时，一大片古树横亘眼前，将整个村庄遮掩得严严实实。该大片古树均在150年树龄以上，其中有5株红豆杉树，树高约26米，胸径0.8米左右，树龄已有800余年，为黟县珍贵古树之一。还有一棵高24米、围2米、树龄150余年的柿子树，年产柿果多在200~300公斤。柿果为方柿，个大、无核、味甘，古代黟县曾为贡柿。《图经》载“新安贡柿心黑木是也”。林中还有一棵高15米、围1.36米，树龄约150余年的紫薇木，相传清代该村一商人在京城经商，回乡时带回树苗植于村口，因树来自京城，村人一直称之“紫京树”。

#### 胡门古树群

位于柯村乡胡门村刘家庄村口，为该村水口林。古树群占地12亩，有枫香、枫杨、麻栎等古树67株，平均胸围280厘米，平均树龄400年，最高树龄450年。刘家庄村口古树参天，枝繁叶茂，虽历经数百年沧桑，依然苍劲挺拔，整个村子掩映在遮天蔽日的绿荫中。村民形容该村是“白天不见村，夜晚不见灯”。

#### 木坑竹海

黟县山区盛产毛竹，其中以木坑村最为闻名。木坑位于宏村镇星光行政村，处群山之间，山谷纵深约6公里，四面环竹。放眼望去，绿色与蓝天相接。山风劲吹，万竹涌动如万鼓擂鸣；微风轻拂，竹海又泛起阵阵涟漪，无穷妩媚。20世纪70年代末，摄影大师陈复礼在木坑取景的作品《翠竹堆青》获得国际金奖。2001年，获奥斯卡多项大奖的《卧虎藏龙》在木坑取景拍摄“竹林斗剑”。此外，黟县山区还有多处竹海，如洪星乡主丈、长春等地。

## 五、田园景观

黟县为传统农业县，虽有“七山一水一分田，一分道路加庭院”之称，但境内群山环抱之间的漳水等溪河两侧，亦坐落有黟城盆地和宏村、宏潭、柯村等数块小盆地。这里田畴平展，阡陌纵横，溪渠交错，村居点点，他们随着季节变化而呈现出独特别致的田园景观。

春季，成片的油菜花，铺展在田地中黄灿灿，嫣红的桃花，装点在地间鲜艳艳。柯村乡茅山岭岭头俯瞰柯村盆地，满目油菜花镶嵌在碧绿山野之间，旖旎景致沁人心扉。碧阳镇五里村1100多亩桃花开满村内村外、屋前院后，粉墙黛瓦掩映在花的世界中，令人情不自禁赞叹这桃花源里人家。夏季，田稻绣绿，荷花送香，佳木繁荫，瓜果芬芳。池塘水边，老牛在眯眼解乏；浓荫树



田园风光

下，孩童在嬉戏纳凉。西递镇叶村 6000 余亩桑园、碧阳镇碧东村千亩蚕桑示范基地，桑叶浓郁，墨绿铺陈漫山遍野。秋天，远处“万山红遍，层林尽染”；近处，田园五彩缤纷，丰收即望。宏村镇塔川村秋意更具典型：田头地边的枫树、乌桕树，已逐渐变成浅橙、淡青、鹅黄、殷红、深紫等斑斓色彩，点缀于金色稻田之间。傍晚，夕阳斜照，炊烟袅袅，自然会联想到“稻花香里说丰年”之意境。冬季，浓霜铺地，冬阳暖照，农田、桑地、茶园、果林等显然放慢节奏，另有一番风韵。如遇飞雪，景致会陡然飞动，村落民居、乡间道路、冬季作物等都被皑皑白雪覆盖，而树木竹林则会呈现出“千树万树梨花开”或“玉树琼枝作烟萝”的奇异景致。宏村镇木坑村竹海、渔亭镇青岑山、县城东岳山等地均是踏雪赏景之绝妙佳处。

## 六、乡村景观

黟县为秦代置县，历史悠久。以县城为中心，众星拱月般散布着众多千年古村。这些古村落，依山傍水，聚族而居。村民以“山水为血脉，草木为毛发，烟云为神采”，依据自己理想模式，融入多重人文因素，选址建村，形成独特的村域自然景观。

### 宏村八景

西溪雪霁，石濑夕阳，月沼风荷，雷岗秋月，南湖春晓，东山松涛，黄堆秋色，梓路钟声。

#### 西递村八景一

罗峰隐豹，天井垂虹，狮石流泉，驿桥进毂，夹道槐阴，沿堤柳荫，西馆燃藜，南郊秉耒。

#### 西递村八景二

西溪乔木，梧桥夜月，乌岭樵唱，藜馆书声，霭峰插云，天马涌泉，槐荫夹道，前山积雪。

### 碧山村八景

石孟霁雪，云门夕照，石枳流虹，冰壶印月，碧岳乔松，双溪春涨，精林午风，龙田甘雨。

### 黄村八景

竹溪垂钓，枫林称觞，古寺夕阳，芳亭揽胜，葛社催耕，茅岗步日，霞坞横云，前山积雪。

### 屏山村十景

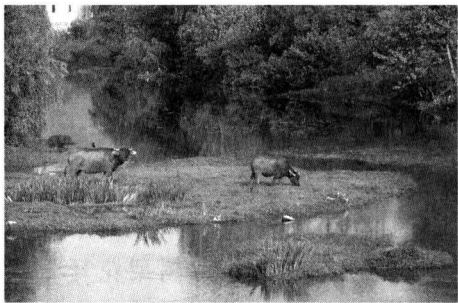
屏风拥翠，吉阳晓月，三峰耸秀，吉水流波，石洞春云，梅林香雪，八桥观获，比屋书声，丹台夜火，莲塘玩月。

### 古筑村八景

星墩聚秀，棋枰仙迹，怪石嶙峋，乌潭澄碧，桂冈夕眺，桐岭松涛，武溪流霞，东山



南湖雪霁



水清草绿

啸月。

#### 朱村八景

严岭春涨，河千秋获，屏山新霁，印墩积雪，  
山庙朝墩，槐桥月夜，桑园蚕事，竹屋书声。

#### 际村八景

羊栈云封，马鞍雪霁，山亭招鹤，沙渚观鱼，  
石鼓晴岚，锦屏夕照，桑林拾翠，枫鸣流丹。

#### 关麓村八景

柳溪听莺，问渠观鱼，湖畔垂钓，月湖映月，

西山雨镜，古树琴音，暮鸟还林，夜聆松涛。

#### 南屏村八景

浓荫曲水，翠叠远山，桥横柳影，亭贮松声，绿源春雨，舟阁秋云，西园伴读，东溪观鱼。

#### 美溪村盘谷十二景

鸡峰丽日，花坞和风，银瓶拱秀，印石迴澜，唐岩古桂，庾岭寒梅，西台萝月，东壁松云，龙池书声，澄潭竹院，宋墩古木，方坞嘉泉。

#### 案台山村六景

芙蓉列屏，丰溪环带，凤楼拱秀，龟山锁钥，了角疏云，石桥钓雪。

## 第二节 人文景观

### 一、历史遗址胜迹

黟县上古为吴越之地，更早之前就有先民在这块土地繁衍生息。20世纪80年代，先后在县城东南2公里处、武陵溪北岸的横冈村古岭坡和县城北3公里处的深田湾，发现新石器文化遗址，出土石箭镞、灰陶、鼎足及各式陶片。考古界称之为“古岭新石器文化遗址”、“深田湾古文化遗址”。汉成帝鸿嘉二年（公元前19年），置黟县为广德王国。清嘉庆《黟县志》载：“广德国城在今城东五里。”该地为丘陵地带，依山傍水，宁池古驿道经此沿龙川河北上，现属宏村镇朱村古城自然村。地面时有古陶片发现，称之为“古城遗址”，面积约3~4平方公里。此外，还有朱村（下九都）“唐宋古窑遗址”、碧山村“宋培筠园遗址”等。

汉鸿嘉年间，广德国王宫设于漳河东侧。清嘉庆《黟县志》载：“寺为汉广德王刘云故宫址。”寺则县城麻田街广安寺。汉以后，王宫倒圮；梁大同元年（535年），在原址建永宁寺后改为广安寺。寺旧有三门、释迦弥勒殿、观音殿等，元明时期多次重修，清以后渐衰，现依存旧墙垣。南朝梁武帝中大通元年（529年），黟县横冈人太常卿胡明星于城

北郊兴建柏山塢，开挖横沟，“导城北溪水，逶迤而南，溉民田千余顷，岁屡有秋”，亦曰淮渠。唐宋时期，县城筑城垣，淮渠上建起一条店房栉比街道，淮渠则隐蔽在店堂下穿过，家家店内有活动盖板可启闭，起到清洁、消防之用。淮渠长约 2500 多米，宽约 2 米，自北向南，过八张，经临漳门（县城北门）侧入城。沿北街，直穿北街口，又经过上程、杏墩里、下程，从郭门（迎霭门）出城，沿渔亭古驿道，到达横冈，时为黟县最大规模水利工程。北街以南为明渠，为居民洗涤之去处，称“横沟弦”。如今北街为古城中心商业区，横沟弦为古城民俗文化区。

唐代，著名书画家薛稷为黟县令，忧县城居民饮水困难凿挖水井。清嘉庆《黟县志》载：“唐令薛少保稷凿，在城内，有九”，现依存有数口。黟县古井颇多，均有数百年乃至千年历史，仅古城区就有数十口。如县儒学前的胡公井、洋邻街的吴家古井、桂墩里的三元古井、杏墩里的胡家古井、名贤里的余家古井等。唐会昌三年（843 年），黟北梓山麓建梓路寺，时僧有百人，香火旺盛，后因战乱圯塌。元延祐六年（1319 年），僧人绍复募缘在原址重建梓路寺，规模甚于原寺规模。明清以后渐衰，至 1959 年尚有僧 6 人，后全寺不存。2004 年，选新址重建。重建后的梓路寺位于宏村东北 3 公里的梓岭山麓，背倚象鼻峰，面临奇墅湖，占地 4.5 万平方米，分为宗教生活区、禅修区和学园区三大部分，建有山门殿、天王殿、钟楼、鼓楼、大雄宝殿以及罗汉塔、藏经楼、配殿、接引殿、药师殿、方丈室、大寮、云水寮等建筑，建筑面积达 1.178 万平方米。

宋元以后，黟县文风昌盛，读书有成者不乏其人，留存的众多摩崖碑刻即可作证。章山题壁：宋代摩崖，位于碧山村沿漳水而上约 2 公里处，因摩崖刻于章山之腰，故名之。题壁为南宋开禧三年（1207 年），黄陂乡贤汪廷珪等 12 位老人，在谷雨日游览“遵孝寺”时所题词记事。其中有众人“皆康强过人，登览不倦，谈论娓娓，欢醉而归……如兹游昌，实一时盛也”之辞。石枳流虹：年代不详，位于“章山题壁”附近枳溪河中。该处两岸悬崖对峙，中夹溪河狭窄，形如石枳。河中怪石嶙峋，流水自石罅中泻出，河中横亘一巨石，上镌“石枳流虹”四个擘窠大字，笔力苍劲，颇为壮观。复岩题壁：位于渔亭镇西南岩下和岩山村之间的复岩山。该山孤峰山峻，石壁四绝，南北朝时就建有庙宇。崖壁上刻有“雪中观瑞”、“灵鹭”等题词。淋漓石刻：位于城南 4 公里处的淋漓山，宋时建有淋漓书院、淋漓古刹。该山有石洞曰“垂珠洞”，洞口上方崖壁刻有“垂珠洞”三字，洞内石壁刻有“鬘云香风”四个篆字，字逸神足，雕刻纤细。还有桃源洞石刻、浔阳台石刻、碧山宋张九成诗碑、黄村宋灵惠庙碑、宏村明罗洪先诗碑、宏潭明石门大圣碑、明去思亭碑、碧阳书院古碑群等以及大量明清时期的路、亭、桥碑。此外，县城北门有宋桥，县衙内院有宋柏，古城中心有宋街等。

明清以后，徽商崛起，黟域经济发展迅速，至今依存有不少古桥、古亭、古道，还有古塔、古书院、古衙堂等。清乾嘉年间，全县境内有历



柯村旋溪塔

代所建古桥约 70 余座，至今依然存有 40 余座。其中有宋建明清重修的北门戊己桥，传有“强盗桥”之说的石山挹秀桥，普济、永济两桥合一桥的渔亭桥，桥上建有廊亭的古楼桥，所有石料采于一块巨石的万松桥，谨记母训捐资修建的柏山“廉让桥”等。亭有碧山历下的松鹤亭、碧山欧村的大圣亭、屏山村的桥廊亭、美溪村的松云亭等。古道有羊栈岭的宁池古道，章岭的经太平赴宁池的丹阳古道，经石埭赴安庆的方家岭古道，经祁门赴安庆、江西的西武岭古道，经渔亭赴州府、江浙的渔亭古道，经休宁赴州府、登黄山的阜岭古道等。清乾隆元年（1736 年），柯村孙村合族集资在旋溪河畔修建“旋溪塔”。塔呈锥形，共有五层，高 18.9 米，以琉璃宝瓶为塔顶，塔刹高 3 米。底层拱券塔门上方刻有“溪山钟秀”四字；塔周围地势高峻，面村临溪，环境清幽，松竹环抱。塔前《重建旋溪塔碑记》石碑刻文为“相与登绝顶而望曰，立千仞之峭壁，环九曲之溪湾，烟村深锁，图画天然。放翁有诗云：山重水复疑无路，柳暗花明又一村，应为我旋溪纪胜矣。”清乾隆四十七年（1782 年），碧山汪氏族入建造的云门塔。塔有五层，高 36.4 米，为筒形楼阁式砖体木檐结构；塔基平面为宋塔六角形型制，塔身内设回转梯阶，曲折而上；每层设门窗，登高远眺，县城全貌尽收眼底。县城迎霭门外坐落有五百年历史的碧阳书院，至今“崇教祠”保存完好，书院内依然书声琅琅；宏村南湖畔的南湖书院建于清嘉庆十九年（1814 年），占地 6000 平方米，拥有志道堂、文昌阁、启蒙阁、会文阁、望湖楼和祇园等建筑，如今保存完整。宋代宣和年间修建县衙正堂，宋元明清千余年数度重建重修，最近一次为清光绪三年（1877 年）由知县陈德明重修，面积 160 平方米。正堂建筑为歇山式正方形屋顶，飞檐翘角，顶重房低，结构简朴，至今依然保存于县人民政府大院内。

## 二、千年文化村落

黟县自秦代置县以来，在数千年历史变故中，不少中原土族举家移民于此定居。他们选择优越的地理环境，按照自己对风水理论理解、对宗族理想追求以及实际生活生产之需要，去规划既崇敬天地，又富有生机活力的人居空间，建起一个个聚族而居的乡村聚落。这些村落，既渗透有中原地域悠久历史文化印记，又融合有黟域山越部落文化因素。宋元以后，程朱理学的成熟与传承，使得这些村落成为了黟县千年历史文明的承载体和徽州文化生态的原生地。今天，这些村落依然遍及黟县山水之间，灿若繁星，其间所呈现出独具匠心的村落布局、沉积丰厚的文化底蕴、淳朴内敛的乡风村俗，使得这些千年文化村落成为境内旅游开发的重要人文景观。

### 南屏村

距县城西南 5 公里，古属五都，至今已有 1000 多年历史。原名叶村，因村西南北倚南屏山而得今名。仅在清代，村中出任过知县以上官职的就有 14 人。有记载的书画艺术家 27 人。明清以后，有叶、李、程三姓聚居。全村有 36 眼井、



南屏村



72 条高墙深巷、300 余幢明清古民居。深巷窄弄，交叉曲折，号称“江南迷宫”；村中至今保存有相当规模的祠堂，被称之为“中国古祠堂建筑博物馆”，是国家级重点文物保护单位、中国历史文化名村。

### 余光村

地处县城西南 3.5 公里，淋漓山北麓，古属五都，是余姓聚族而居村落。村似船形，前后两条溪河绕村流过，村内大路街两侧古民居保存完好，还有古桥四座。村原曰“余江村”，为余、江两姓同住，后江姓搬走，遂改名“余光村”。

### 陈闾村

地处县城西面 4 公里，古属四都。陈闾为胡姓聚族而居，其祖先为婺源安定胡姓迁居于此。村建有祠堂两座，一曰令德堂，俗称老厅；一曰承德堂，俗称新厅。传说胡氏迁来此地，婚后年近八旬才得子，众人皆曰“迟来”，后黟县方言谐音为“陈闾”，村始得名。

### 关麓村

位于县城西南 7 公里，武亭山北麓，古属四都，为汪氏聚族村落。关麓村居西武古驿道旁，故又名“官路”、“官路下”。明清时期，徽商兴起，黟人外出经商多自该村翻越西武岭前往江西、安庆；受其影响，村落逐渐成为拥有上百家店铺的古集市。关麓至今保存有大量的明清古民居，设计精巧，造型精美，其间尤以“八大家”最为典型，今为省级历史文化名村。

### 陶村

位于县城西南方向 6 公里，古属五都，为陶渊明次子陶俟之后裔陶庚四迁居地。该村至今遗存有历史文化遗迹，如《陶氏宗谱》、陶氏祖茔、陶家池塘、陶岭古驿道、四方尖、陶氏宗祠、靖节里、五柳社等。

### 黄村

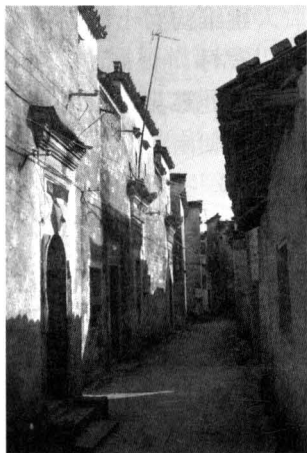
位于县城西南方向 5 公里，古属四都，为黄姓聚族村落，是篆刻大师、“黟山派”创始人黄士陵家乡。黄村始建于宋，繁华于明清，古有“西城”之称。村口原建有文昌阁、武曲楼、涵远楼、花园、红门祠堂、集成书院等，至今部分遗迹犹在。黄士陵故居——旧德邻屋，保存完好。

### 碧山村

地处碧山南麓，因山而得名，旧称黄陂，距县城 3 公里，古属三都，多为汪姓聚族而居。隋时，州治一度设此；唐时，相传李白曾来此，留下《山中问答》等诗篇；宋时，村人汪勃曾任签书枢密院兼权参知政事，建有“培筠园”，遗迹至今犹存。

### 横冈村

位于县城东南近郊，古属六都，俗称外六都，为胡、吴姓聚族村落。该村历史悠久，可以追溯到唐代以前，南朝梁武帝中大通元年（529 年），村人太常卿胡明星于城北郊兴建柏山埭，开挖淮渠，“导城北溪水，逶迤而南，溉民田千余顷”，成为黟县历史上最早的



黄村