

005316

佳木斯電業局誌

第一卷



1915 — 1985

佳木斯電業局誌

第一卷



1915 — 1985

封面题字： 孟传生
审 批： 黑龙江省电力工业局
主 编： 刘润龙
摄影编辑： 张伟农、刘润龙
封面设计： 孙占泉

佳 木 斯 电 业 局 志
(1915 — 1985)

佳木斯电业局志编委会办公室编
佳 木 斯 书 刊 厂 印 刷
1988 年 1 月 出版 印刷
开本16 印张22.5 字数450,000

(内部发行)

2

我爱佳木斯电网（代序）

安育铮

佳木斯，是我魂牵梦绕的故乡。我不仅在她的怀抱里渡过了青少年的时光，而且曾在日伪统治和光复后两个历史时期的佳木斯电业这个岗位战斗过、工作过。“月是故乡明”，我爱佳木斯，更爱佳木斯电网。

几十年来，我目睹了佳木斯电网的巨大变迁。作为一个“老电业”，我对它的感受更为深刻而真切。它曾为“东北的延安”发光发热，有过奋发向上的激情，我曾为它挥汗。它也曾遭受厄运，有过历史徘徊的痛苦，我曾为它哭泣。是党的十一届三中全会的浩荡东风，才使它的真正的春天到来了。佳木斯电网重新走上中兴之路，今天啊，我要为它高歌！

佳木斯电网，是东北主电网外的东部独立电网的联结骨干，肩负着鹤岗、双鸭山、七台河等地的国家重点煤矿，以及钢铁、稀有金属、轻工和农林等各业的电力供应的重任。佳木斯电业职工，是一支英雄的队伍。它既有在日伪统治下，为保护电网，与敌人进行顽强斗争的光荣传统，又有为恢复战争创伤，奋力抢修电力设备的光辉业绩。解放以来，佳木斯电业职工在各级党和政府的领导下，快装机、多发电，到一九八五年底，电网装机容量比建国初期增长了十五点六八倍，输电线路增长了三倍六分，主变容量增长了二十八点一四倍，为祖国的电力事业作出个巨大的贡献。

编修史志是中华民族优良传统，修志必逢盛世，往事值得回首，温故才能知新。这样一个历史悠久的老电网，用修志的方式把它的萌生、变迁和发展的全过程记录下来，是十分宝贵的，非常必要的。现在，《佳木斯电业局志》经过有关同志的通力合作，终于问世了。这是一件令人高兴的事，也是我渴望已久的夙愿。这部志书真实地再现了佳木斯电网长达七十年的历史，充分显示了佳木斯电业职工祖传的襟怀和恢宏的气魄，读后不能不令人感奋，更可平添一种面向未来的胆识。真是：字字看来尽珠玑，两年辛苦不寻常。读这部志书堪为一种享受。

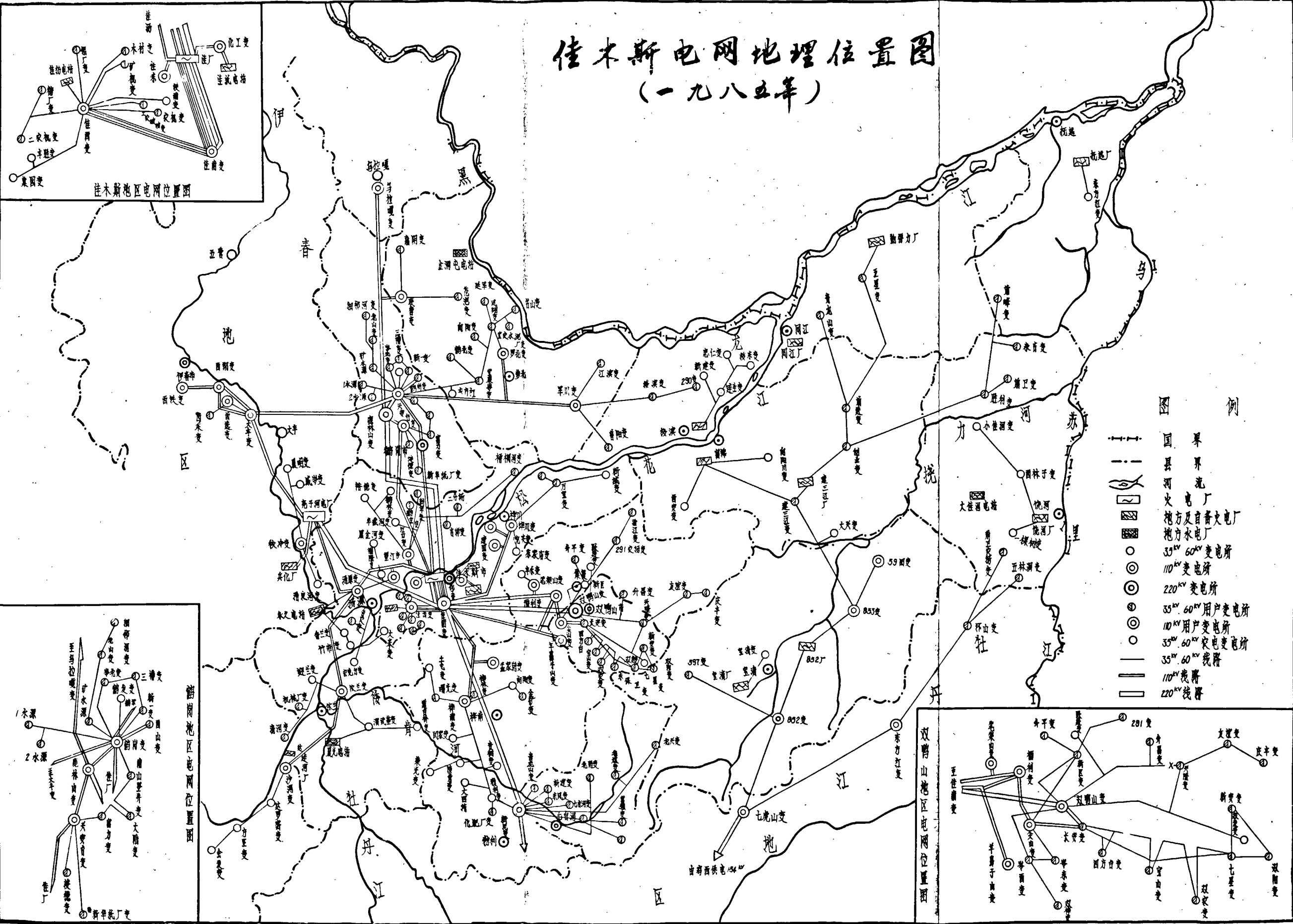
“千门万户瞳瞳日，总把新桃换旧符”。佳木斯电网必将在改革中奋勇前进，振翅腾飞，我期待着。

一九八六年 国庆

凡 例

- 一、指导思想 《佳木斯电业局志》以马列主义毛泽东思想为指导，以《关于建国以来党的若干历史问题的决议》为准则，坚持辩证唯物主义和历史唯物主义观点，力求思想性、科学性、资料性的统一。
- 二、断 限 本志书上限从1915年佳木斯地区第一家电灯厂诞生开始记述，下限至1985年12月底为止。其中大事记记述到1986年底。
- 三、体 裁 全书由记、志、传、图、表、录等体组成，以志为主，图、表分别附于各篇章之中。
- 四、结 构 本志书谋篇布局，坚持事以类聚，横排竖写，以志为主，史志结合，采用篇、章、节、目四层结构，力求结构合理，层次分明。全书共有十二篇六十二章二百零八节，还有序言、附录、后记等。
- 五、文 体 主要采用语文体、记述体，兼用编年体、记事本末体、说明文体和记传体。
- 六、编纂方法 采取尊重历史，如实记述，力求严谨，不用浮词，极少形容的编纂方法，寓褒贬于叙事之中。
- 七、大事记 按事件的时间、顺序，记叙本局的大事、要事；对建国以来的历次政治运动，遵循“宜分不宜集，宜粗不宜细”的原则记述。
- 八、立 传 遵循“生不立传”的原则，为已故的有重大影响的工人、干部、知识分子、劳动模范、知名人士树碑立传。对各级先进人物只录其年代和荣誉等级、称号。
- 九、规 范 称谓、数字、记年、度量衡、注释、引文的书写方法，均以黑龙江省电业志编审委员会办公室转发的《黑龙江省志行文规定》执行。

佳木斯电网地理位置图 (一九八五年)



图例

- 国界
- 县界
- 河流
- ☐ 火电厂
- ☐ 地方及自备火电厂
- ☐ 地方水电站
- 35KV 60KV 变电所
- ◎ 110KV 变电所
- ◎ 220KV 变电所
- ◎ 35KV 60KV 用户变电所
- ◎ 10KV 用户变电所
- ◎ 35KV 60KV 变电线路
- 35KV 60KV 线路
- 110KV 线路
- 220KV 线路

佳木斯地区电网位置图

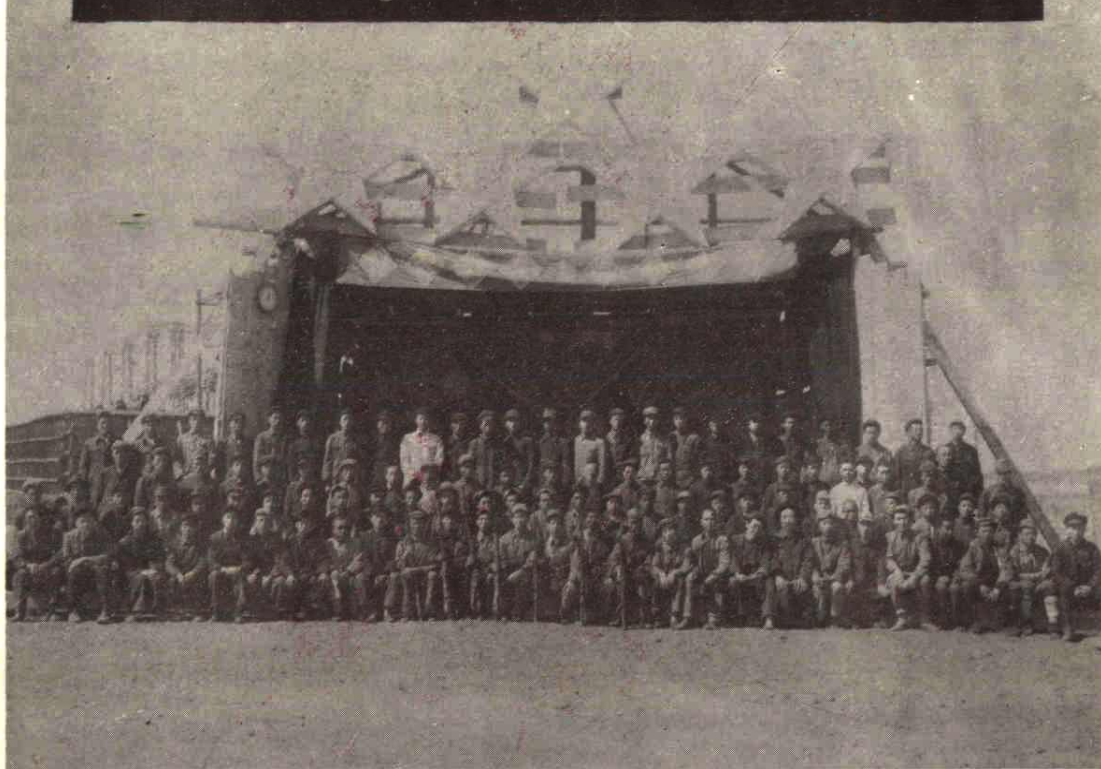
桦南地区电网位置图

双鸭山地区电网位置图



佳木斯电业局局址

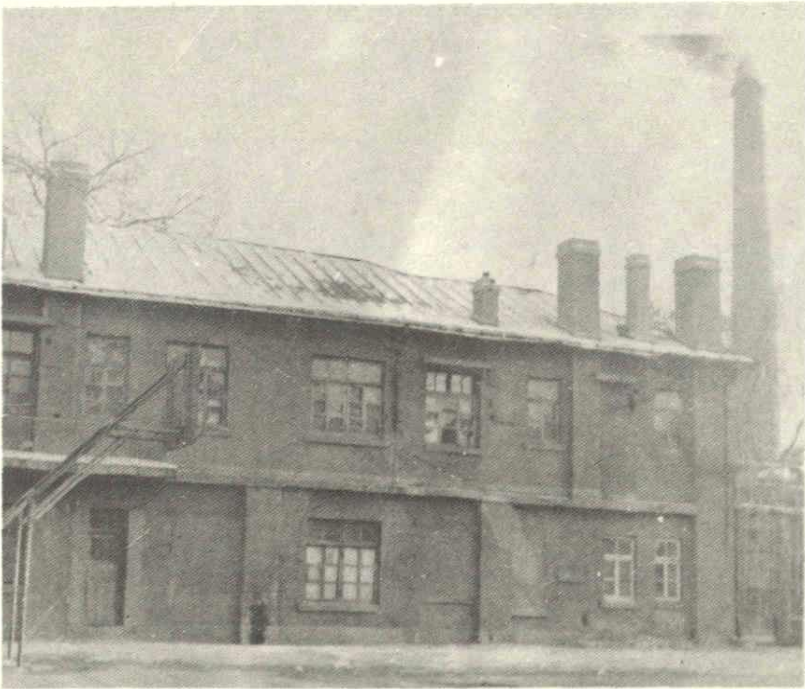
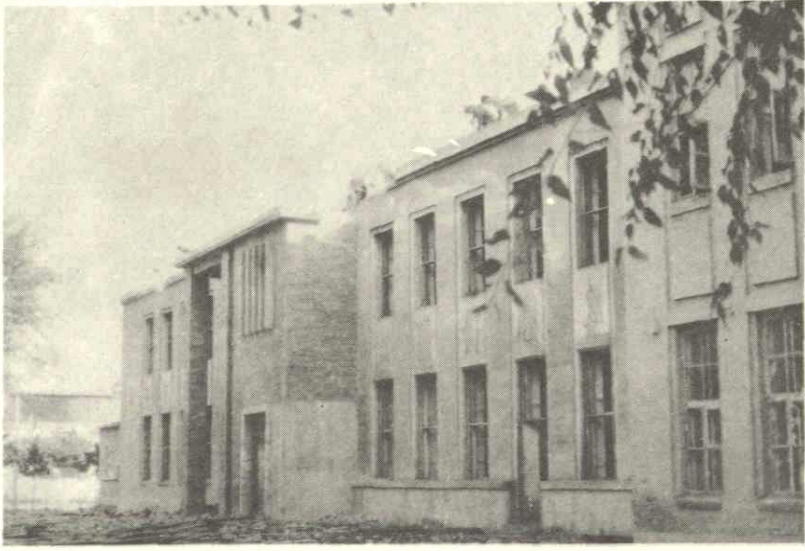
合江省電業局狀元模範合影紀念 1948.5.1.



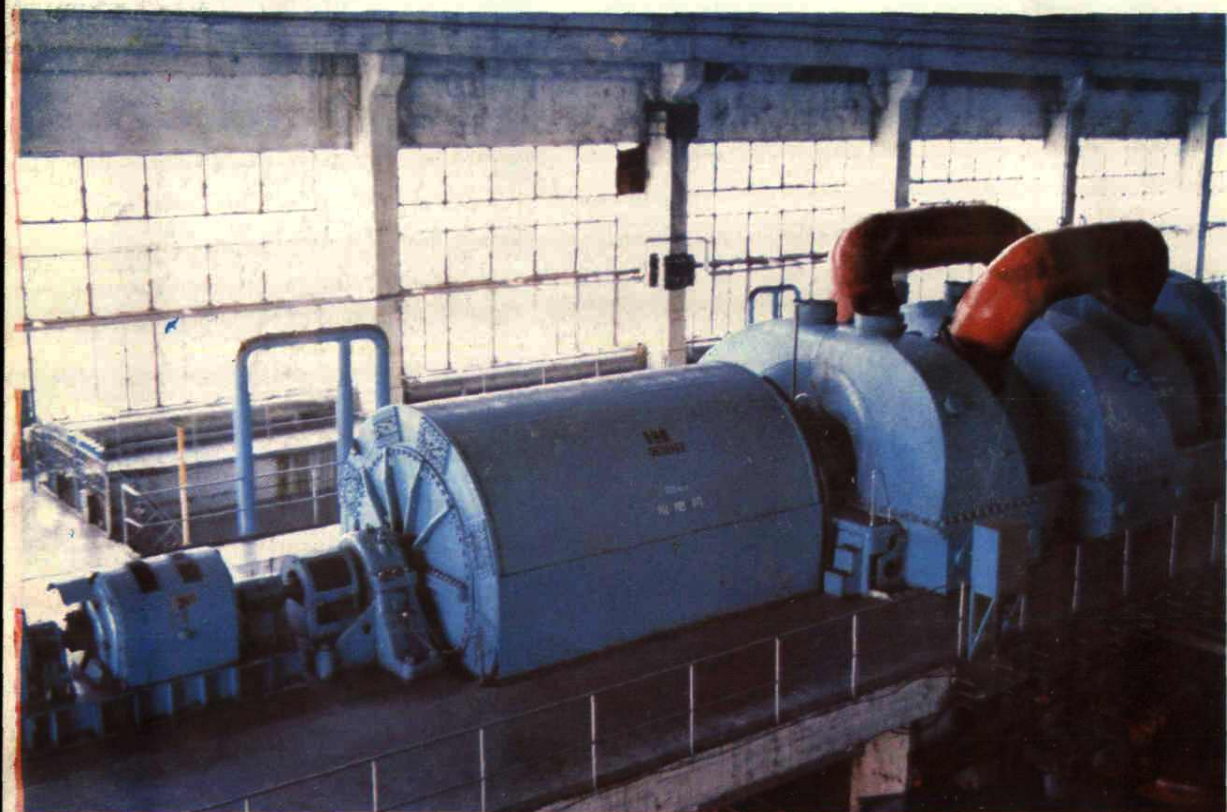
慶祝電業成立一週年幹部合影紀念 1948.10.31.



早期電業局



“‘满电’佳木斯支店”旧址



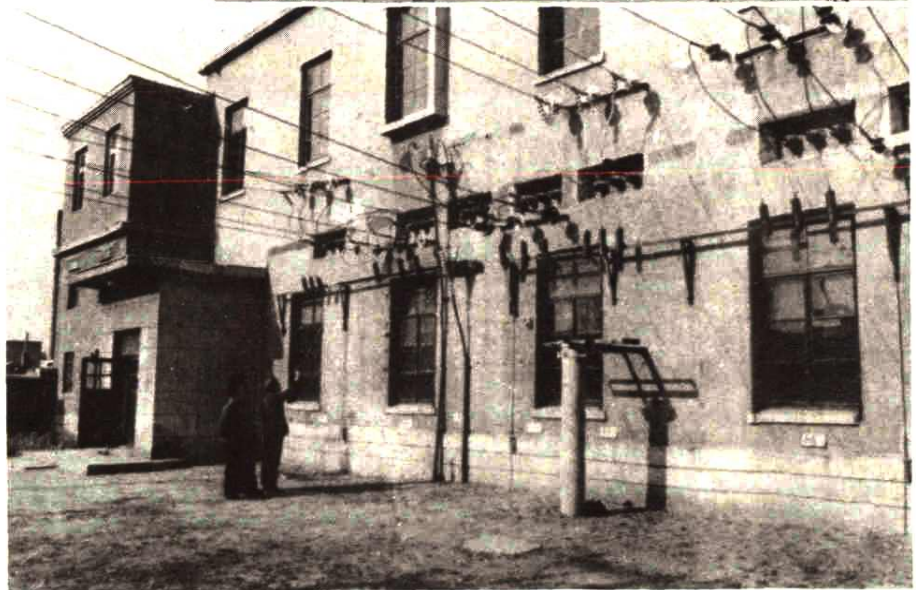
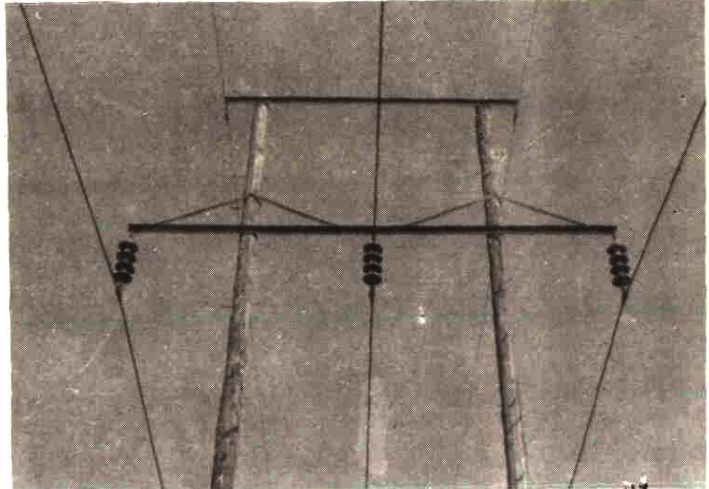
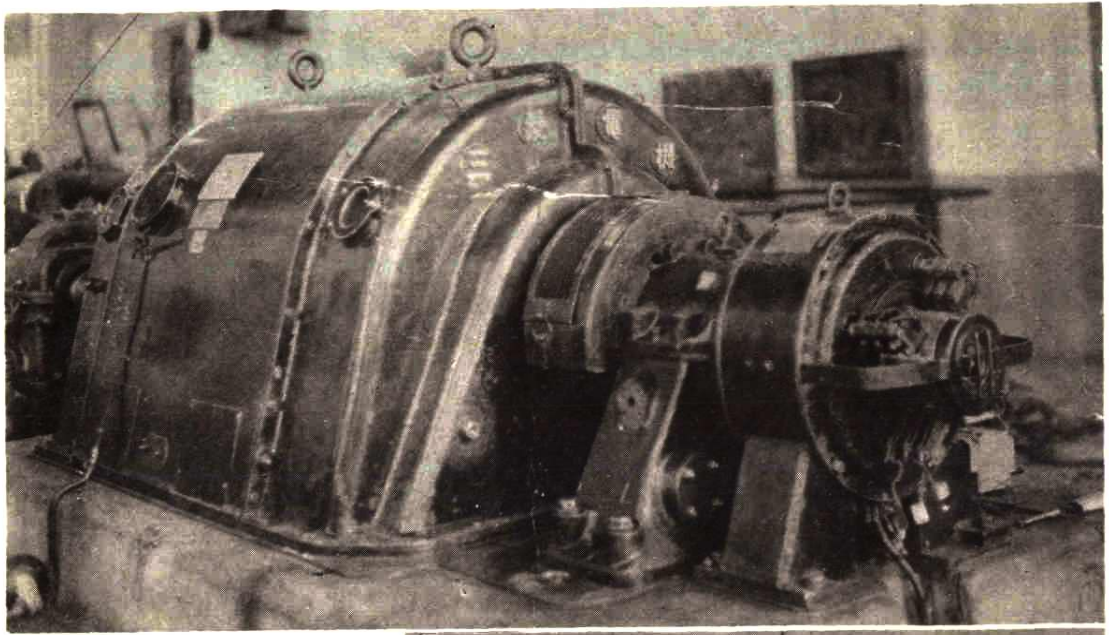
新电厂、新机组不断投入电网



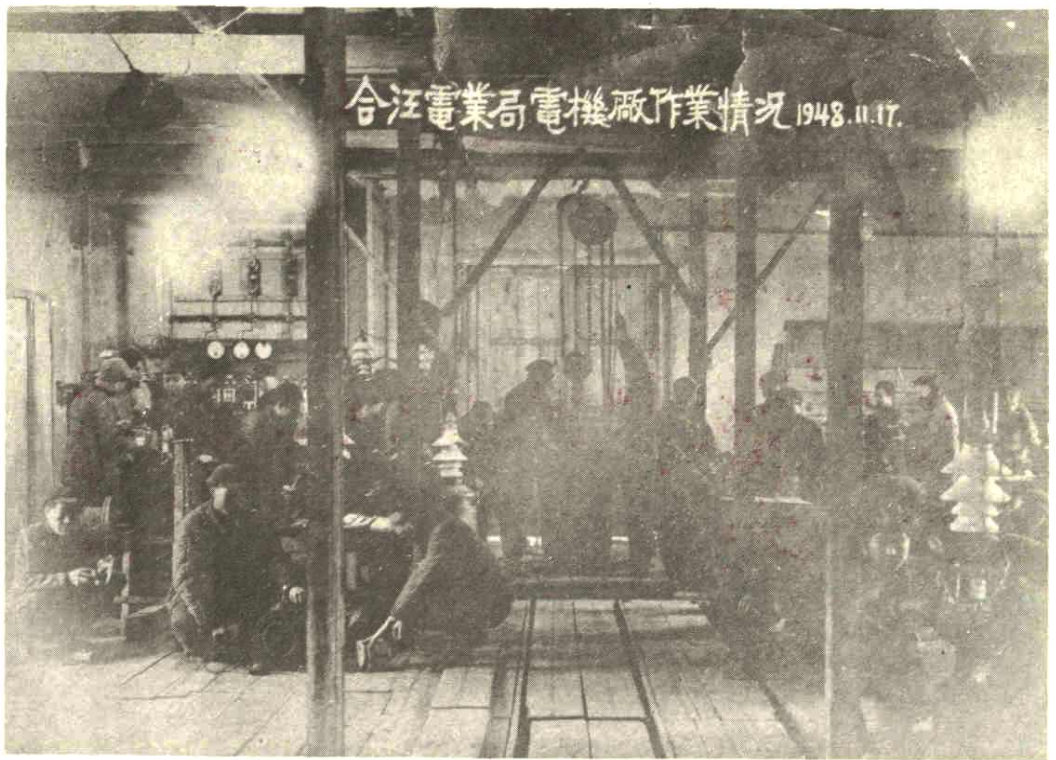
松花江佳木斯段跨江输电线路



联结鸡、牡、佳电网的佳南一次变电所



三十年代电力设备



早期生产场面

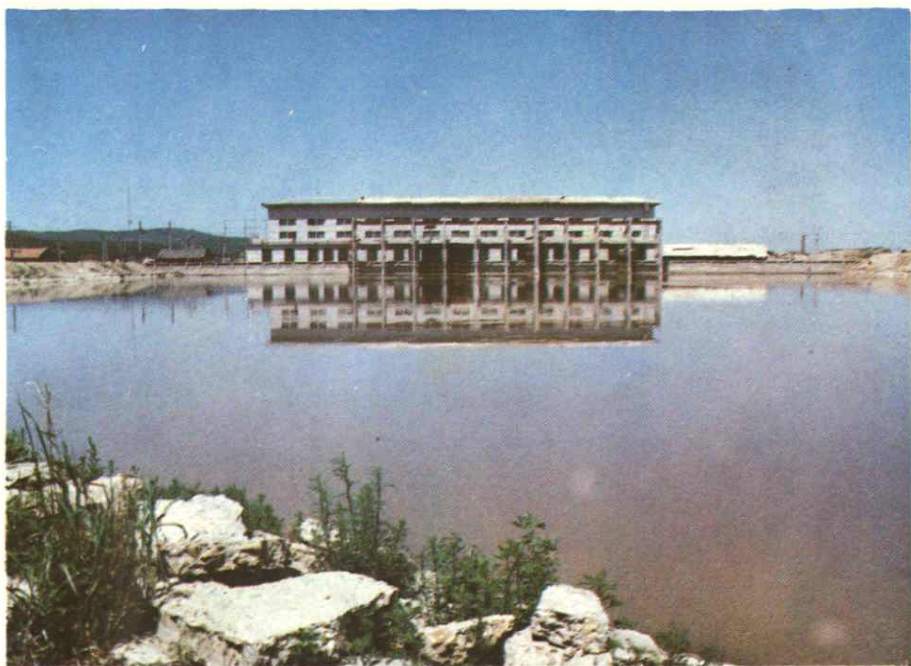




电力调度值班室



一次变主控室

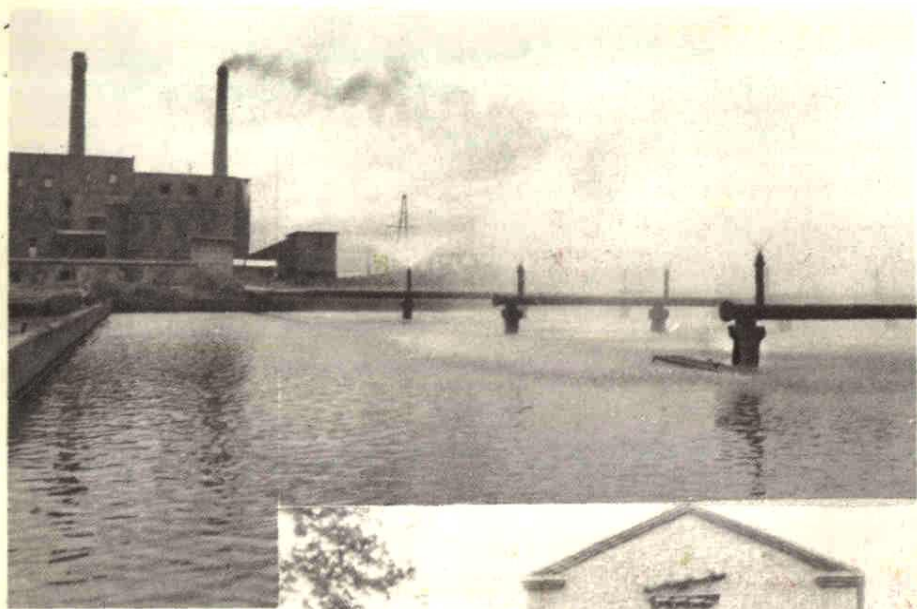


牡丹江上的明珠—依兰晨光水电站

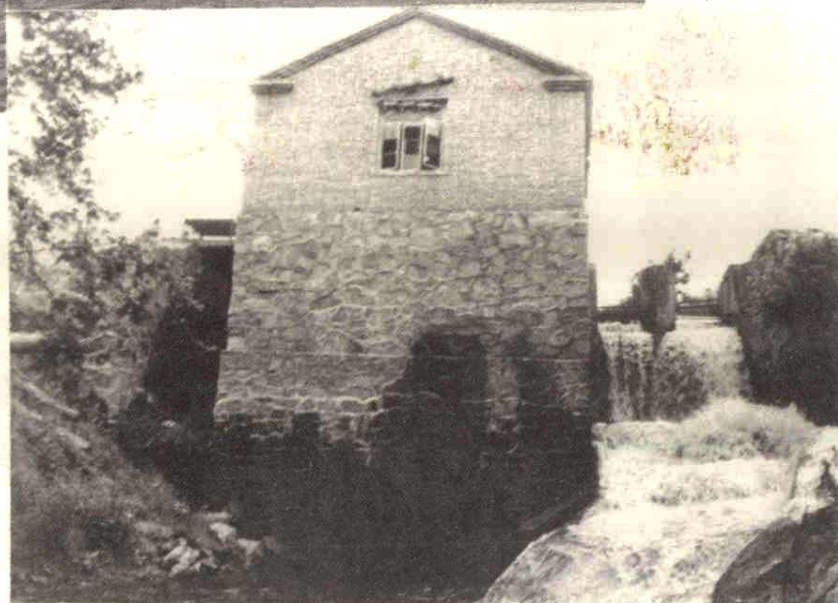
企业自备电站



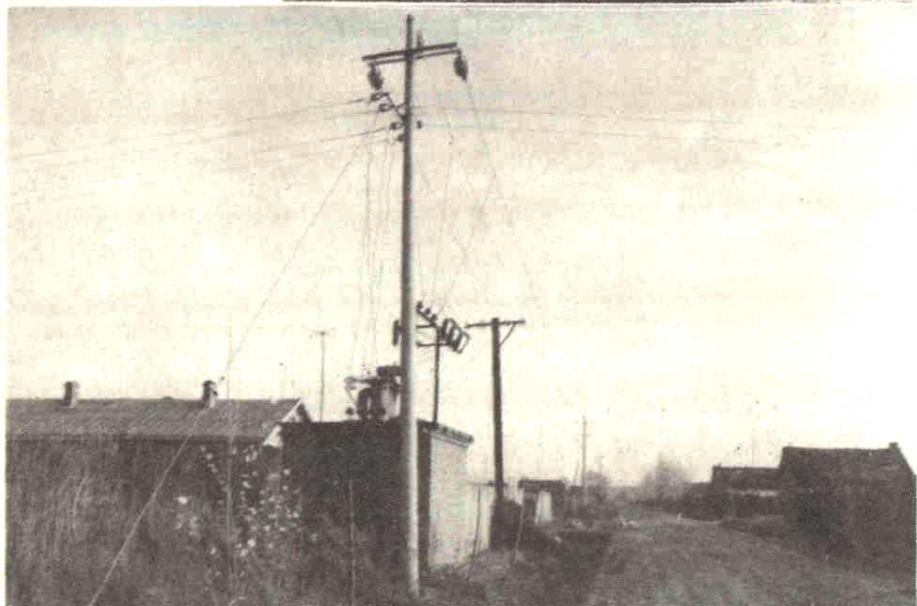
农电发电厂



山村小水电



光明送到赫哲族村



局党委会



局长办公会



局长任期目标合同签字仪式