

004839

黑龙江省志

第五十五卷

宗教志

黑龙江人民出版社

第五十五卷

宗教志

黑龙江省志

陈雷题



黑龙江省地方志编纂委员会

《黑龙江省志·宗教志》编纂委员会

名誉主任 姜瑞山
主任 金宇现
副主任 张岳 柴夔生
委员 (以姓氏笔画为序)
王占英 李兴国 张岳
杨果英 罗辑 金宇现
金河源 金基柱 赵健民
柴夔生

《黑龙江省志·宗教志》编纂人员

主编 柴夔生 王占英
副主编 李兴国
编纂人员 (以姓氏笔画为序)
王占英 李兴国 杨实
贾中原 柴夔生

《黑龙江省志·宗教志》编纂委员会

名誉主任 姜瑞山
主任 金宇现
副主任 张岳 柴夔生
委员 (以姓氏笔画为序)
王占英 李兴国 张岳
杨果英 罗辑 金宇现
金河源 金基柱 赵健民
柴夔生

《黑龙江省志·宗教志》编纂人员

主编 柴夔生 王占英
副主编 李兴国
编纂人员 (以姓氏笔画为序)
王占英 李兴国 杨实
贾中原 柴夔生

宗教专业咨询小组成员

(排名不分先后)

佛 教 组	慈 法	罗 义 为	妙 观 (女)
	妙 观	宝 谛	单 连 君
道 教 组	刘 明 哲		
伊斯兰教组	郑 隆 慧	杨 果 英	马 孝 凡
	马 书 明	韩 在 文	
天 主 教 组	王 瑞 寰	郭 守 信	崔 崎 程 千 千
基 督 教 组	孙 耀 宗	顾 绍 堂	孙 兆 贵
	龚 玉 珊	张 睿 儒	
东 正 教 组	朱 世 朴	刘 光	

黑龙江省地方志编纂委员会

责任副总编 李 岱
责任编辑 (以姓氏笔画为序)
王朝晔 闻 衡

宗教专业咨询小组成员

(排名不分先后)

佛 教 组	慈 法	罗 义 为	妙 观 (女)
	妙 观	宝 谛	单 连 君
道 教 组	刘 明 哲		
伊斯兰教组	郑 隆 慧	杨 果 英	马 孝 凡
	马 书 明	韩 在 文	
天 主 教 组	王 瑞 寰	郭 守 信	崔 崎 程 千 千
基 督 教 组	孙 耀 宗	顾 绍 堂	孙 兆 贵
	龚 玉 珊	张 睿 儒	
东 正 教 组	朱 世 朴	刘 光	

黑龙江省地方志编纂委员会

责任副总编 李 岱
责任编辑 (以姓氏笔画为序)
王朝晔 闻 衡

目 录

概 述	(3)
-----------	-----

第一篇 佛 教

第一章 佛教传入	(17)
第一节 汉传佛教	(17)
第二节 藏传佛教	(20)
第三节 日本佛教	(20)
第二章 宗 派	(21)
第一节 天台宗	(22)
第二节 净土宗	(23)
第三节 禅 宗	(23)
第四节 华严宗	(24)
第五节 密 宗	(24)
第三章 四众弟子	(25)
第一节 男 僧	(26)
第二节 尼 僧	(29)
第三节 居 士	(32)
第四节 僧尼教育	(34)
第五节 僧 职	(37)
第四章 寺 庙	(39)
第一节 庙 宇	(39)
第二节 念佛堂	(46)
第三节 文 物	(48)

第五章 经 籍	(56)
第一节 经 卷	(56)
第二节 器 物	(58)
第三节 服 饰	(59)
第六章 佛 事	(61)
第一节 受 戒	(61)
第二节 节 日	(63)
第三节 法 会	(65)
第四节 仪 轨	(68)
第七章 团 体	(70)
第一节 中华民国至东北沦陷时期	(70)
第二节 中华人民共和国成立后	(72)
第三节 对外交往	(74)
第八章 社会事业	(75)
第一节 农 事	(76)
第二节 作 坊	(78)
第三节 商业服务业	(81)

第二篇 道 教

第一章 道教传入	(85)
第一节 唐至金元时期	(86)
第二节 清至中华民国时期	(86)
第三节 中华人民共和国成立后	(88)
第二章 道 派	(90)
第一节 天师道派系	(90)
第二节 全真道派系	(91)
第三节 门派系谱	(92)
第三章 道 士	(95)

第一节	受箓受戒	(96)
第二节	道士戒规	(97)
第三节	道士职司	(98)
第四节	道士仪范	(100)
第四章	道 观	(103)
第一节	道教供奉	(104)
第二节	十方丛林道院	(104)
第三节	子孙庙观	(105)
第四节	其 他	(114)
第五章	法 事	(117)
第一节	设坛说戒	(117)
第二节	玄门日课	(118)
第三节	斋醮科仪	(119)
第四节	化缘开光	(120)
第五节	修炼方术	(121)
第六节	节 日	(122)
第六章	团 体	(123)

第三篇 伊斯兰教

第一章	伊斯兰教传入	(129)
第一节	金至清时期	(129)
第二节	中华民国时期与中华人民共和国成立后	(132)
第二章	教 派	(133)
第一节	格底目派	(133)
第二节	哲赫林耶派	(134)
第三章	穆斯林	(135)
第一节	回族穆斯林	(135)
第二节	教 职	(141)

第四章 清真寺	(144)
第一节 清真寺状况.....	(145)
第二节 清真寺建筑.....	(146)
第三节 清真寺管理机构.....	(165)
第五章 经典 五功 风俗	(173)
第一节 经典.....	(173)
第二节 五功.....	(174)
第三节 回族穆斯林风俗.....	(175)
第六章 团体	(177)
第一节 中华人民共和国成立前.....	(177)
第二节 中华人民共和国成立以后.....	(180)
第三节 外事往来.....	(182)
第七章 教历 节日	(183)
第一节 教历.....	(183)
第二节 重大节日.....	(183)
第三节 其他节日.....	(186)
第八章 伊斯兰教事业	(186)
第一节 教育事业.....	(187)
第二节 公益事业.....	(192)
第三节 清真寺自养事业.....	(193)

第四篇 天主教

第一章 天主教传入	(197)
第一节 清代时期.....	(197)
第二节 中华民国时期.....	(199)
第三节 中华人民共和国成立前后.....	(202)
第二章 教区	(204)
第一节 满洲教区.....	(204)

第二节	北满教区——吉林教区	(205)
第三节	依兰教区——佳木斯教区	(208)
第四节	延吉教区	(209)
第五节	齐齐哈尔教区	(210)
第六节	满洲东仪派天主教	(212)
第七节	黑龙江教区	(213)
第三章	信徒	(215)
第一节	教 徒	(215)
第二节	神职人员	(217)
第三节	修 女	(218)
第四章	教 堂	(219)
第一节	主教座堂	(219)
第二节	天主堂	(220)
第三节	祈祷所	(221)
第四节	外事活动	(221)
第五章	修 院	(222)
第一节	男修道院	(222)
第二节	女修道院	(223)
第六章	教 务	(226)
第一节	讲道理	(226)
第二节	弥 撒	(226)
第三节	圣 事	(227)
第四节	下 会	(228)
第七章	独立自主自办教会	(229)
第一节	反帝爱国运动	(229)
第二节	天主教爱国会	(232)
第三节	天主教教务委员会	(235)
第八章	社会事业	(236)
第一节	教育事业	(236)
第二节	医疗事业	(237)
第三节	救济事业	(238)

第四节 自养事业..... (238)

第五篇 基督教

第一章 沿革.....	(241)
第一节 传入.....	(241)
第二节 清末民初时期.....	(242)
第三节 东北沦陷时期.....	(244)
第四节 中华人民共和国成立后.....	(245)
第五节 外侨基督教.....	(246)
第二章 宗派.....	(254)
第一节 长老会.....	(255)
第二节 信义会.....	(256)
第三节 基督复临安息日会.....	(258)
第四节 浸信会.....	(259)
第五节 监理会.....	(261)
第六节 约老会.....	(263)
第七节 神召会.....	(263)
第八节 路德会.....	(265)
第九节 圣洁会.....	(265)
第十节 真耶稣教会.....	(267)
第十一节 基督徒聚会处.....	(268)
第十二节 救世军.....	(271)
第三章 信徒.....	(271)
第一节 平信徒.....	(271)
第二节 教职人员.....	(272)
第四章 教堂.....	(274)
第一节 教堂概况.....	(274)
第二节 重要教堂.....	(275)

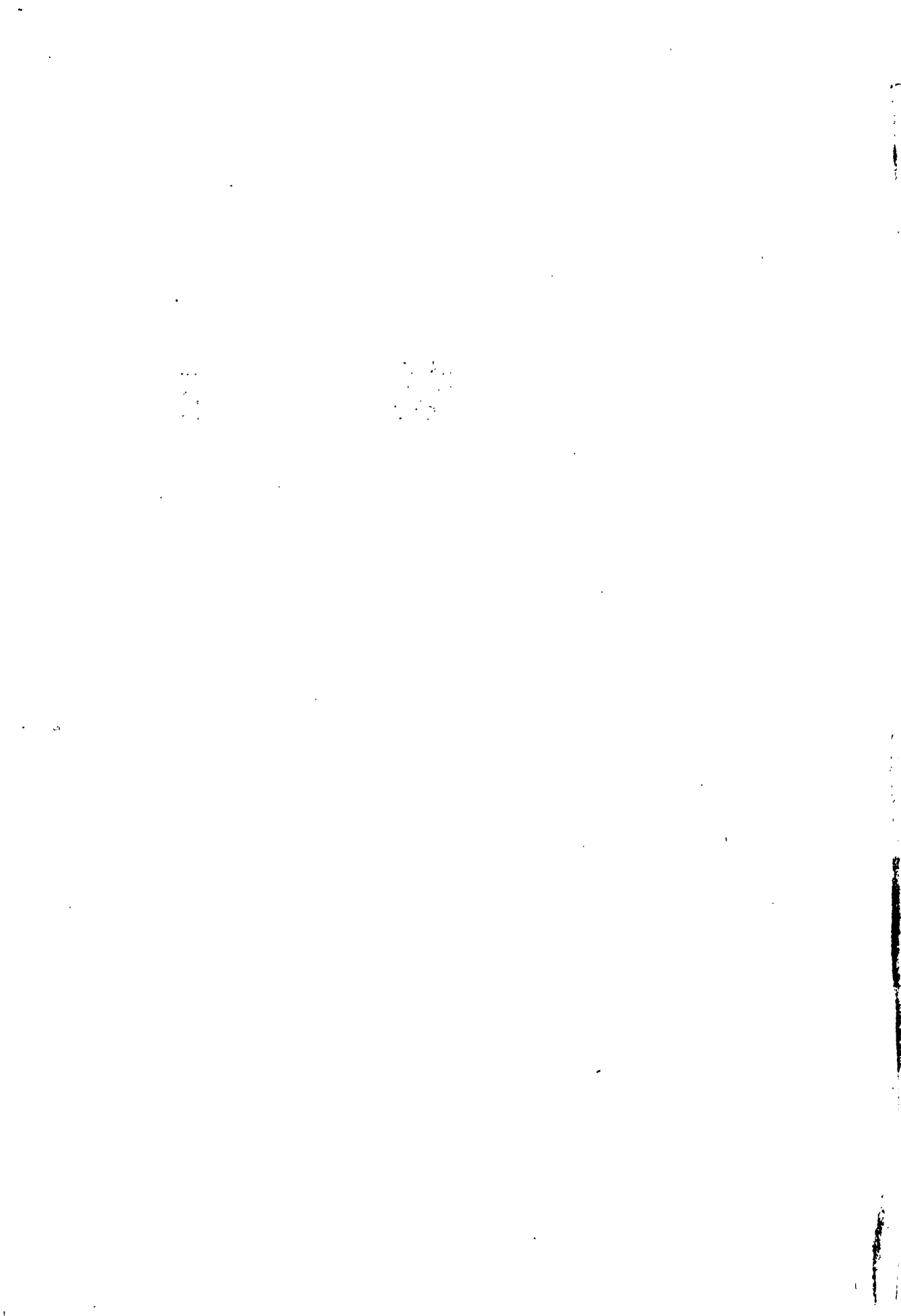
第五章 神学教育	(278)
第一节 神学院校	(278)
第二节 义工班	(279)
第六章 教义 礼仪 节日	(281)
第一节 教 义	(281)
第二节 礼 仪	(282)
第三节 节 日	(285)
第七章 团 体	(287)
第一节 清末民初时期	(287)
第二节 东北沦陷时期	(289)
第三节 中华人民共和国成立以后	(289)
第八章 边疆布道和自立运动	(290)
第一节 边疆布道	(290)
第二节 自立运动	(292)
第九章 三自爱国运动	(298)
第一节 创立阶段	(298)
第二节 发展阶段	(300)
第三节 友好往来	(303)
第十章 社会事业	(305)
第一节 学 校	(305)
第二节 幼 儿 园	(306)
第三节 医 院	(307)
第四节 工企事业	(308)

第六篇 东 正 教

第一章 东正教传入	(313)
第一节 清朝时期	(313)
第二节 中华民国时期	(317)

第三节	东北沦陷时期	(318)
第四节	中华人民共和国建立以后	(319)
第二章	教 区	(321)
第一节	哈尔滨教区前期隶属关系	(321)
第二节	中国东正教会哈尔滨教区	(322)
第三节	京哈教区辖界划分	(327)
第四节	教区管理体制	(331)
第三章	信 徒	(332)
第一节	信徒分布	(332)
第二节	神职人员	(335)
第三节	神 品	(336)
第四节	教 派	(337)
第五节	神学教育	(338)
第四章	教 堂	(341)
第一节	教堂分布	(341)
第二节	教堂建筑	(342)
第三节	修道院	(349)
第五章	经典 礼仪	(350)
第一节	信 经	(351)
第二节	圣 事	(351)
第三节	斋 日	(356)
第六章	教历 节日	(356)
第一节	教 历	(356)
第二节	节 日	(361)
第七章	社会事业	(363)
第一节	教 育	(363)
第二节	文化出版	(365)
第三节	救 济	(366)
第四节	企 业	(369)
后 记		(370)

概 述



概 述

黑龙江地区是一个多民族多宗教的地区。在历史上,自发的原始宗教,国内创立的宗教,还有国外传入的宗教,先后均曾在黑龙江地区的广袤土地上,在不同民族中,在不同范围内存在着。历经漫长的历史演变过程,至今全省尚存佛教、道教、伊斯兰教、天主教、基督教、东正教等6种主要宗教,宗教信仰者约25万人。

在黑龙江地区历史上,曾经存在过原始宗教。考古证实,在今黑龙江境内的昂昂溪、新开流、莺歌岭等地先后发掘的出土文物中,发现古代先民中已存在自然崇拜、图腾崇拜以及祖先崇拜等原始宗教迹象。至于具有原始宗教形态的萨满教,自古以来曾在黑龙江地区广泛流传。“萨满”一词,系通古斯——满语音译,为“巫”的意思,通古斯——满语称巫师为“萨满”。萨满教无成文的经典、教义,无规范化的教规、礼仪,无体系化的组织、团体,靠世袭并由老萨满指定传人代代流传。萨满自称能传达神的意志,为神与人之间的中介人,并以神的名义给人跳神治病或占卜。东北肃慎、东胡、涉貊三大族系均在萨满文化的波及圈内。在他们的后裔诸民族中,包括满、蒙、鄂伦春、鄂温克、达斡尔、锡伯、赫哲等民族,仍残留着萨满的某些风习遗迹,偶见于乡间的那种以“跳大神”方式进行驱魔医病者,即属原始宗教萨满的一种残余。

8世纪中叶,佛教传入黑龙江境内。考古证实,位于今宁安境内的渤海上京龙泉府城内外,有9处佛教寺院遗址。佛教曾在渤海广泛传播并得到统治阶级的推崇。土著人信奉的萨满教,则在下层劳动人民中流传。当时的佛教,不仅作