

河北交通史志丛书

011843

# 抚宁县交通志



人民日报出版社

河北交通史志丛书

# 抚宁县交通志

抚宁县交通局编

159-4 521

# 抚宁县交通局史志编纂领导小组

组	长	李志恭			
成	员	朱连仲	李良	田健	田国义
		李学	吴乃云	邵耀庭	
顾	问	张喜春	崔智仁		
审	订	崔智仁	李学	南金英	
主	编	邵耀庭			
编	写	邵耀庭	杨喜臣	傅觉生	
摄	影	王景耀	毕生		
制	图	邵耀庭			



抚宁县交通局办公楼



山广公路抚宁段路况







山广公路牛店子大桥

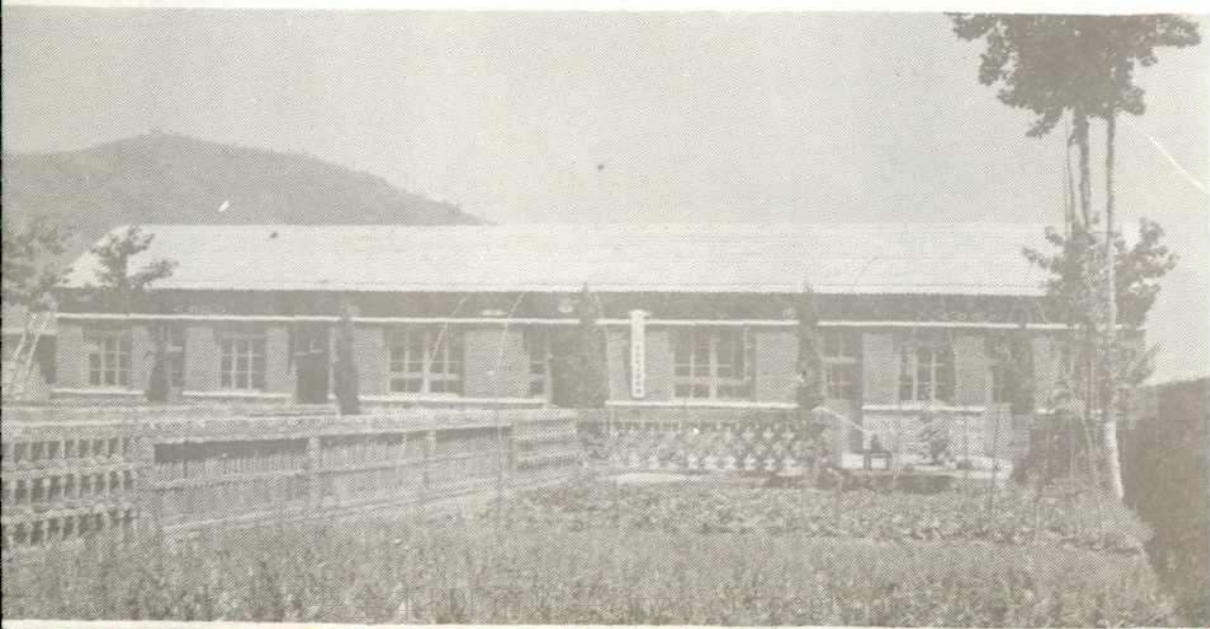


交通监理检查过往车辆



秦青公路头道河石拱桥

三抚公路麻姑营道班







30年代抚昌乐公路马家峪段



80年代抚昌乐公路马家峪段



30年代抚宁至台营公路



80年代抚宁至台营公路

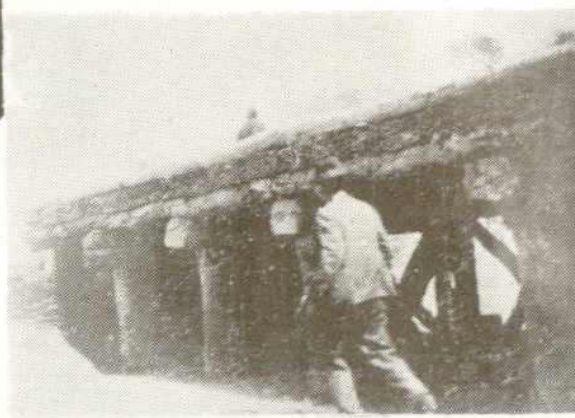




抚昌乐公路南洋河大桥



台青公路庙岭



30年代榆关西桥



80年代榆关西桥

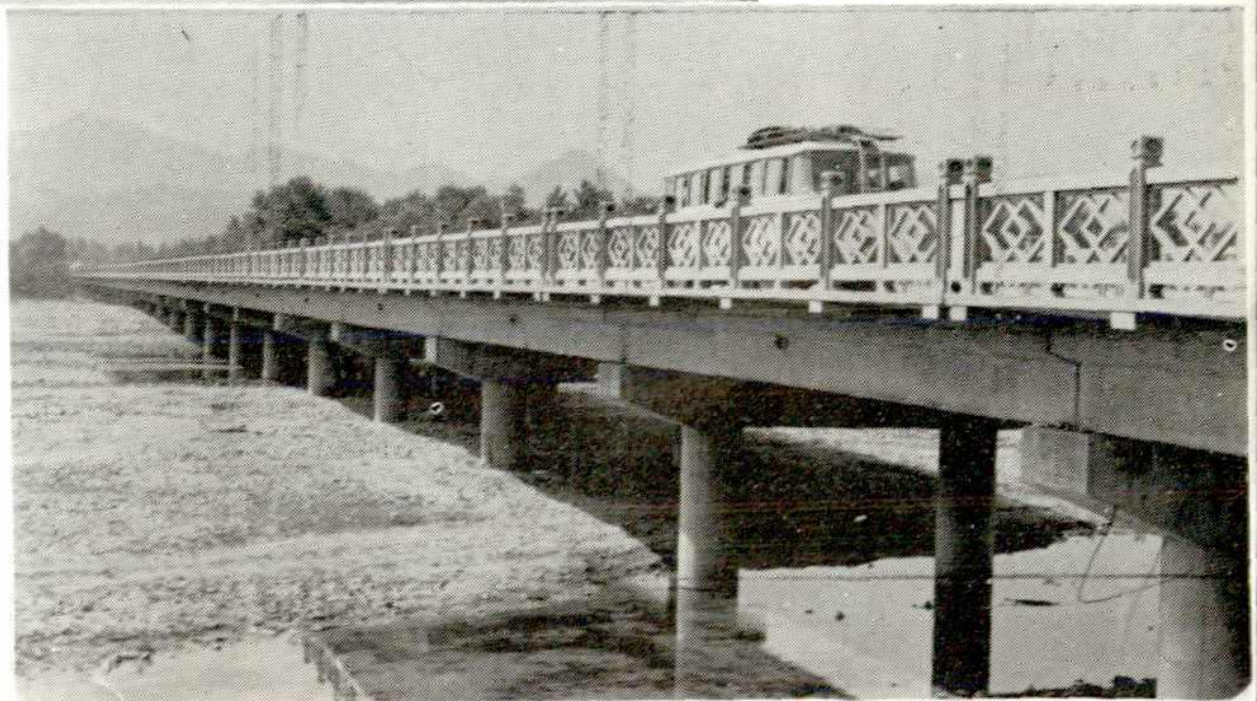


京哈公路抚  
宁段油路面

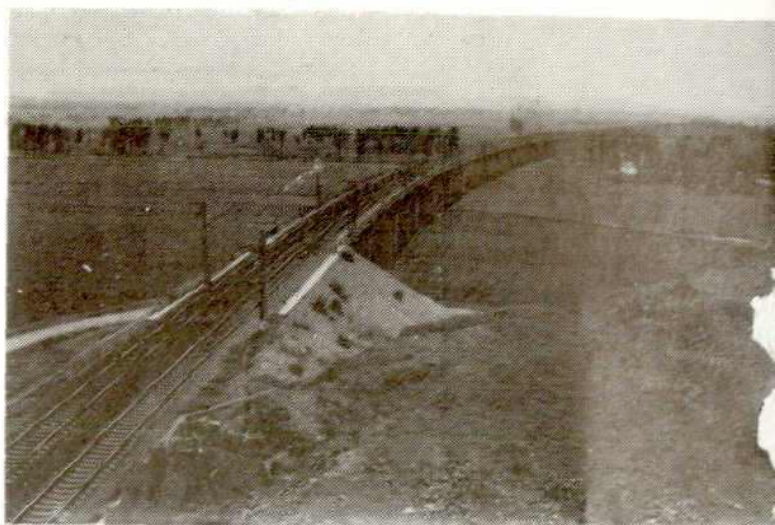


北界双公路抚宁段路况

三抚公路北寨大桥





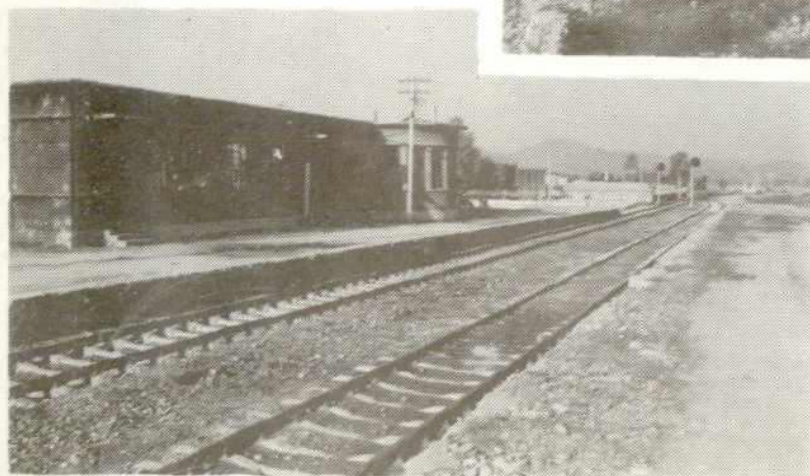
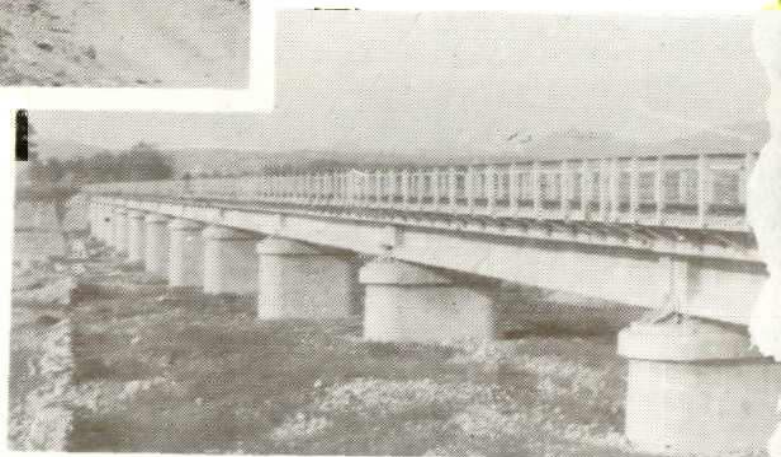


京秦电气化铁路洋河大桥



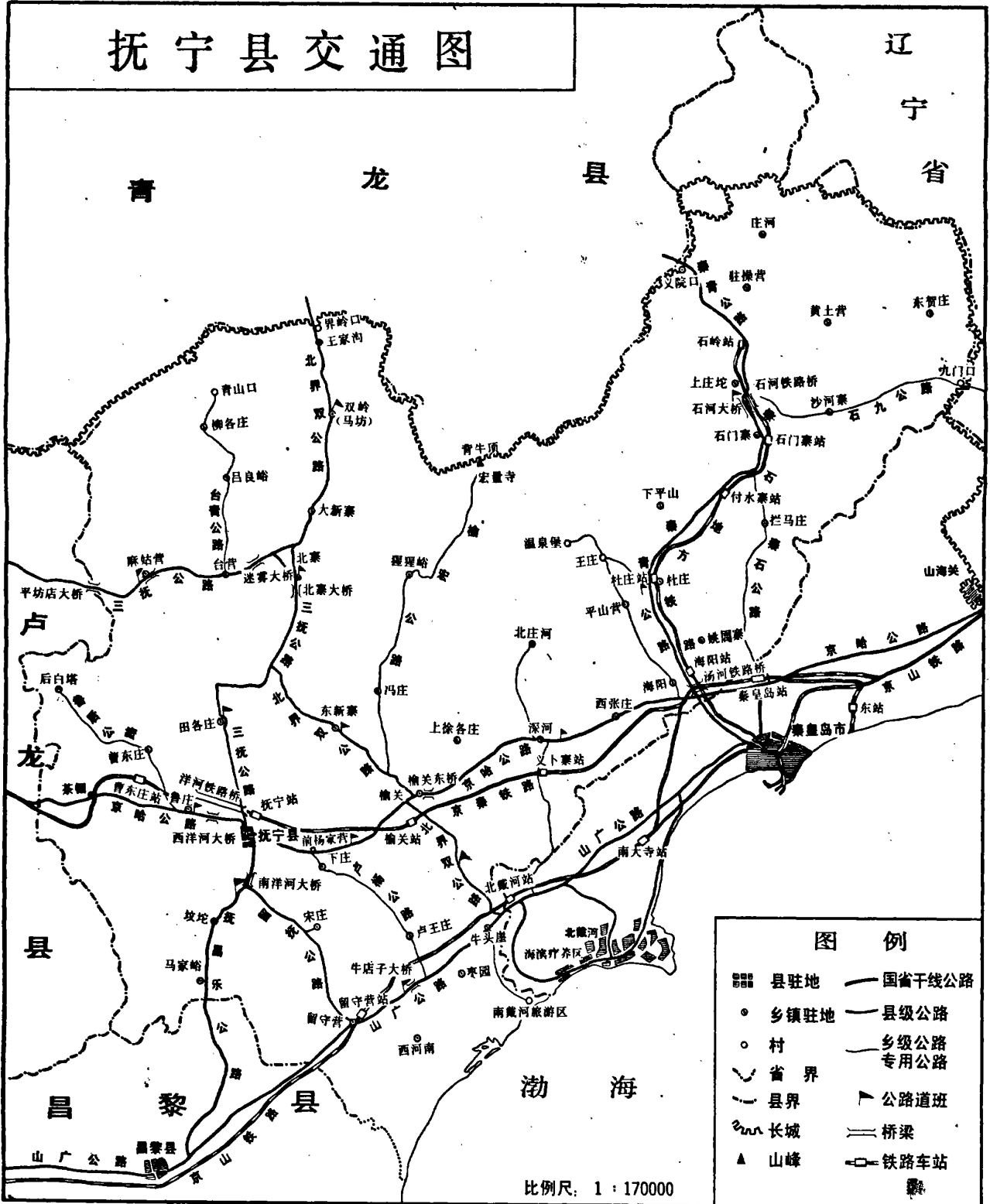
温守文捐资修路碑

秦石铁路石河桥



秦石铁路石门寨车站

# 抚宁县交通图



## 图例

- 县驻地
- 乡镇驻地
- 村
- 省界
- 县界
- 长城
- ▲ 山峰
- 国道干线公路
- 县级公路
- 乡级公路
- 专用公路
- 公路道班
- 桥梁
- 铁路车站

比例尺: 1 : 170000



# 目 录

序一	
序二	
凡例	
概述	( 1 )
第一编 公路	( 8 )
第一章 线路	( 10 )
第一节 国道	( 10 )
一、山海关~广州公路抚宁县辖段	( 10 )
二、北京~山海关~哈尔滨公路抚宁县辖段	( 18 )
第二节 省道	( 22 )
一、秦皇岛~青龙公路抚宁县辖段	( 23 )
二、抚宁~昌黎~乐亭公路抚宁县辖段	( 26 )
第三节 县道	( 28 )
一、三屯营~抚宁公路抚宁县辖段	( 28 )
二、北戴河~界岭口~双山子公路抚宁县辖段	( 32 )
三、留守营~抚宁公路	( 33 )
第四节 乡道	( 35 )

一、石门寨~九门口公路	( 37 )
二、秦皇岛~石门寨公路	( 38 )
三、榆关~宏量寺公路	( 38 )
四、台营~青山口公路	( 39 )
五、鲁庄~后白塔公路	( 40 )
六、卢王庄~前杨家营公路	( 41 )
第五节 专用公路	( 41 )
第六节 简易公路	( 42 )
一、石岭~庄河公路	( 42 )
二、驻操营~义院口公路	( 43 )
三、小刘庄~九门口公路	( 43 )
四、老观峪~下平山公路	( 44 )
五、姚周寨~缪庄公路	( 45 )
六、榆关~上徐各庄公路	( 45 )
七、大新寨~牛兰甸公路	( 45 )
八、大新寨~花果山公路	( 45 )
九、南寨~猩猩峪公路	( 46 )
十、曹东庄~洋河水库公路	( 46 )
十一、抚宁~聂口公路	( 46 )
十二、茶棚~董家峪公路	( 46 )
十三、麻姑营~柳各庄公路	( 47 )
十四、马家峪~后明山公路	( 48 )
十五、坟坨~鲁庄公路	( 48 )



十六、刘义庄~西河南公路.....	( 49 )
第二章 桥梁.....	( 49 )
第一节 干线公路桥梁.....	( 50 )
一、山海关~广州公路抚宁段桥梁.....	( 50 )
二、北京~哈尔滨公路抚宁段桥梁.....	( 52 )
三、秦皇岛~青龙公路抚宁段桥梁.....	( 55 )
四、抚昌乐公路抚宁段桥梁.....	( 58 )
第二节 县级公路桥梁.....	( 65 )
三屯营~抚宁公路抚宁段桥梁.....	( 65 )
第三节 乡级公路、简易公路、专用公路 桥梁.....	( 69 )
第三章 公路养护.....	( 75 )
第一节 公路养护组织.....	( 75 )
一、道班简况.....	( 77 )
二、道班管理.....	( 81 )
第二节 路、桥养护.....	( 82 )
第三节 公路绿化.....	( 87 )
第四章 路政.....	( 91 )
第一节 路政管理.....	( 91 )
第二节 交通量调查.....	( 100 )
第三节 文明路建设.....	( 101 )
第五章 民工建勤.....	( 109 )
第一节 民工建勤制度.....	( 109 )

第二节	民工建勤养护公路	(111)
第三节	民工建勤修建公路、桥梁	(115)
第六章	养路费	(122)
第一节	征费组织	(122)
第二节	征费法规	(123)
第三节	征费业务	(125)
第七章	交通监理	(128)
第一节	车辆管理	(128)
第二节	驾驶员管理	(129)
第三节	行车管理	(131)
第四节	安全教育	(132)
第五节	交通事故处理	(133)
第二编	公路运输	(135)
第一章	运输工具	(136)
第一节	人力运输工具	(137)
一、	独轮车	(137)
二、	双轮手推车	(137)
第二节	畜力运输工具	(140)
一、	驮	(140)
二、	驴脚	(141)
三、	畜力车	(141)
第三节	机动运输工具	(144)
一、	汽车	(144)



二、拖拉机	(145)
第二章 运输管理	(148)
第一节 管理组织	(148)
第二节 运价管理	(152)
一、货运运价	(152)
二、客运运价	(159)
第三节 运输市场管理	(162)
第四节 计划运输	(165)
第三章 客 运	(166)
第一节 班线、站点	(167)
第二节 抚宁汽车站	(177)
第三节 个体汽车客运	(178)
第四章 货 运	(180)
第一节 货源	(180)
第二节 运力、运量	(183)
一、运力	(183)
二、运量	(186)
第三节 运输企业	(187)
一、抚宁县交通局汽车队	(195)
二、抚宁县交通局运输队	(196)
三、抚宁县交通局运输二队	(197)
四、抚宁县交通局留守营运输队	(199)
五、抚宁县交通局留守营运输二队	

	.....	(200)
	六、抚宁县交通局石门寨运输队.....	(202)
<b>第三编</b>	<b>铁 路</b> .....	(206)
<b>第一章</b>	<b>国家铁路</b> .....	(206)
<b>第一节</b>	<b>北京~山海关铁路抚宁境内段</b> .....	(206)
<b>第二节</b>	<b>北京~秦皇岛电气化铁路抚宁</b> <b>境内段</b> .....	(207)
<b>第三节</b>	<b>车站</b> .....	(207)
<b>一、</b>	<b>留守营车站</b> .....	(207)
<b>二、</b>	<b>抚宁车站</b> .....	(209)
<b>三、</b>	<b>其它各站情况</b> .....	(211)
<b>第四节</b>	<b>桥梁</b> .....	(211)
<b>一、</b>	<b>京山铁路洋河大桥</b> .....	(212)
<b>二、</b>	<b>京山铁路汤河大桥</b> .....	(212)
<b>三、</b>	<b>京秦铁路洋河特大桥</b> .....	(213)
<b>四、</b>	<b>京秦铁路汤河特大桥</b> .....	(214)
<b>第二章</b>	<b>地方铁路</b> .....	(214)
<b>第一节</b>	<b>线路</b> .....	(216)
<b>第二节</b>	<b>桥梁</b> .....	(222)
<b>一、</b>	<b>石河大桥</b> .....	(222)
<b>二、</b>	<b>北张庄桥</b> .....	(223)
<b>三、</b>	<b>北高庄桥</b> .....	(223)



四、鸡冠山桥.....	(224)
五、小部落桥.....	(224)
六、阎家河桥.....	(224)
七、小桥一览表.....	(224)
<b>第三节 车站</b> .....	(226)
一、海阳站.....	(226)
二、杜庄站.....	(226)
三、付水寨站.....	(227)
四、石门寨站.....	(228)
五、亮甲山站.....	(228)
六、上庄坨站.....	(229)
七、石岭站.....	(229)
<b>第四编 交通机构</b> .....	(231)
一、机构沿革.....	(231)
二、机构设置.....	(233)
<b>大事记</b> .....	(236)
<b>附录</b> .....	(246)
<b>编后记</b> .....	(251)

7  
12