

奉化縣交通志



中國鐵路出版社

奉化市交通志

奉化市交通志编纂领导小组编

中国展望出版社

奉化市交通志编纂领导小组

组 长 钱智卿
副组长 姜庭阁 杨涵民 陈涨茂 陶思云
成 员 金德富 沈福珩 康芝雅

《奉化市交通志》编辑人员

主 编 钱智卿
副主编 杨涵民 陈涨茂
编 辑 沈未中
资料员 金德富 沈福珩 顾乐和 庄 毅
鲍国胜
摄 影 沈未中 王舜祁 张波海 江海洪
赵 林
制 图 杨涵民 李常浩
审稿单位 宁波市交通志编审委员会

奉化市交通志编纂领导小组

组 长 钱智卿
副组长 姜庭阁 杨涵民 陈涨茂 陶思云
成 员 金德富 沈福珩 康芝雅

《奉化市交通志》编辑人员

主 编 钱智卿
副主编 杨涵民 陈涨茂
编 辑 沈未中
资料员 金德富 沈福珩 顾乐和 庄 毅
鲍国胜
摄 影 沈未中 王舜祁 张波海 江海洪
赵 林
制 图 杨涵民 李常浩
审稿单位 宁波市交通志编审委员会



▲甬临公路大桥
镇一段



▶交通监理所人员
在路查

▼雪窦山停车场





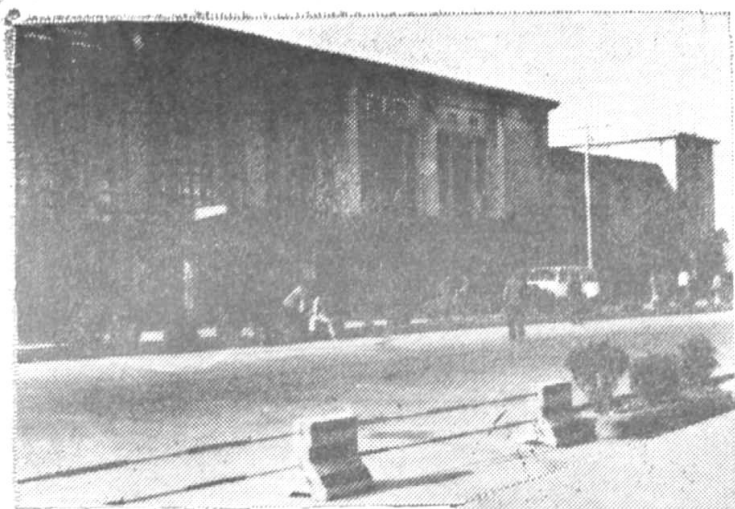
◀ 江拔公路江口段沥青路



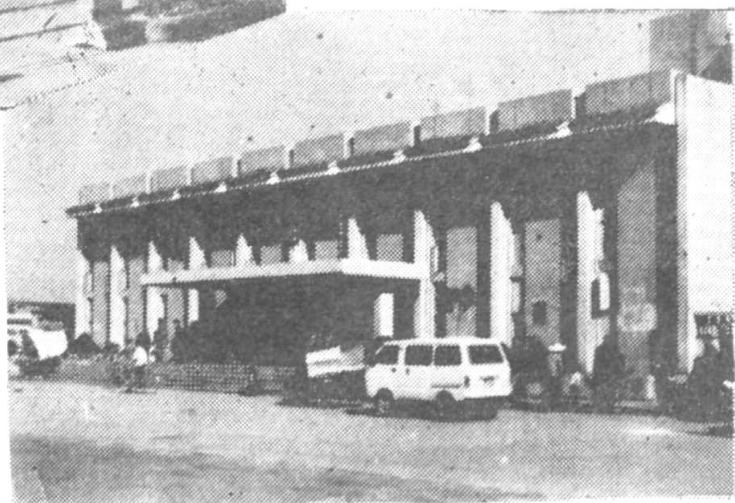
◀ 尚田畈至大公岙盘山公路

▶ 航管人员在航查





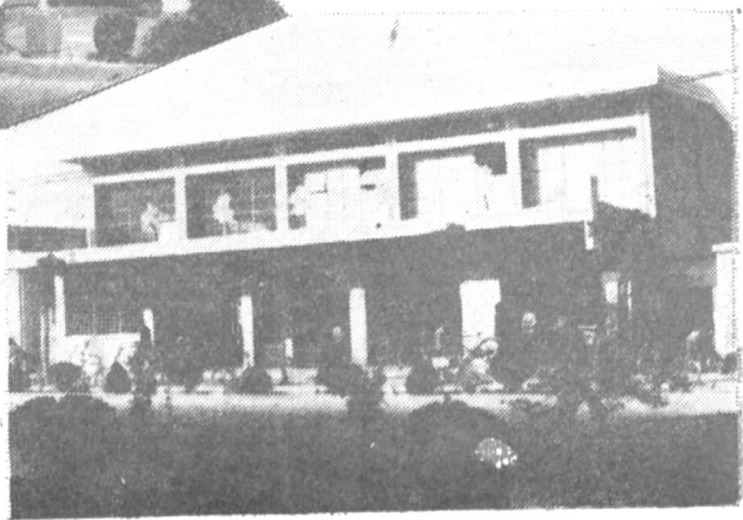
奉化市长途汽车运输
公司客运站



奉化市长途汽车运
输公司溪口辅导站

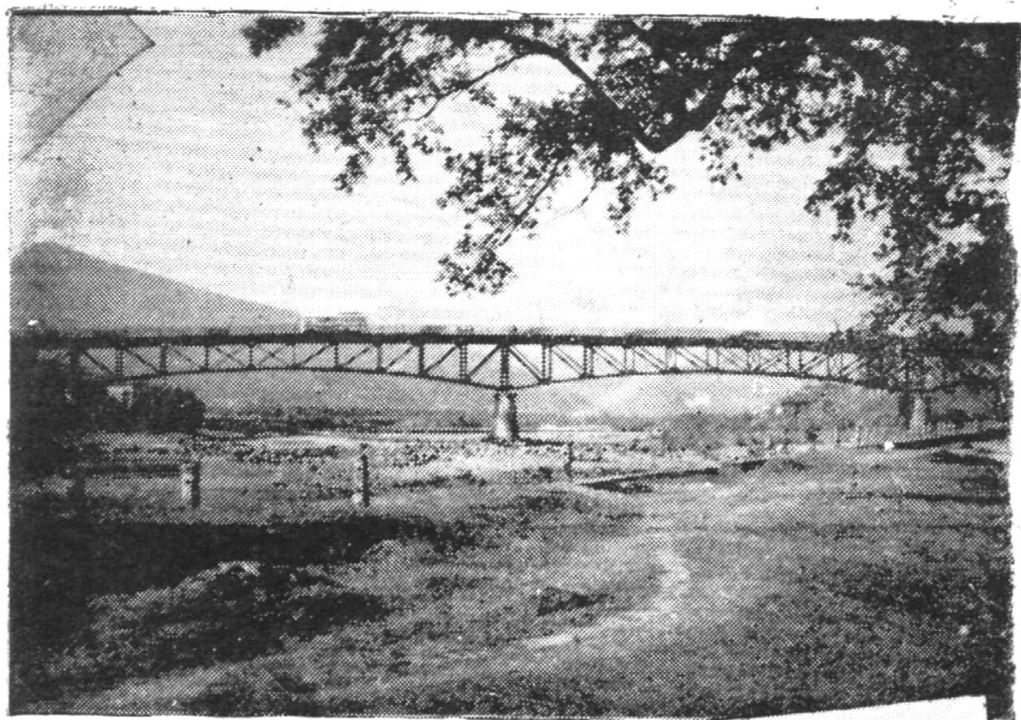


奉化市汽车
运输公司

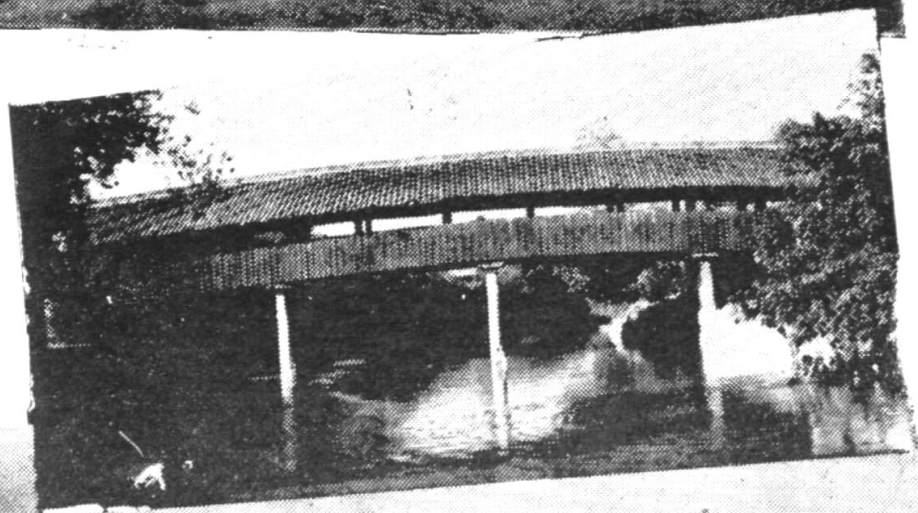


奉化市第二汽车
运输公司客运站

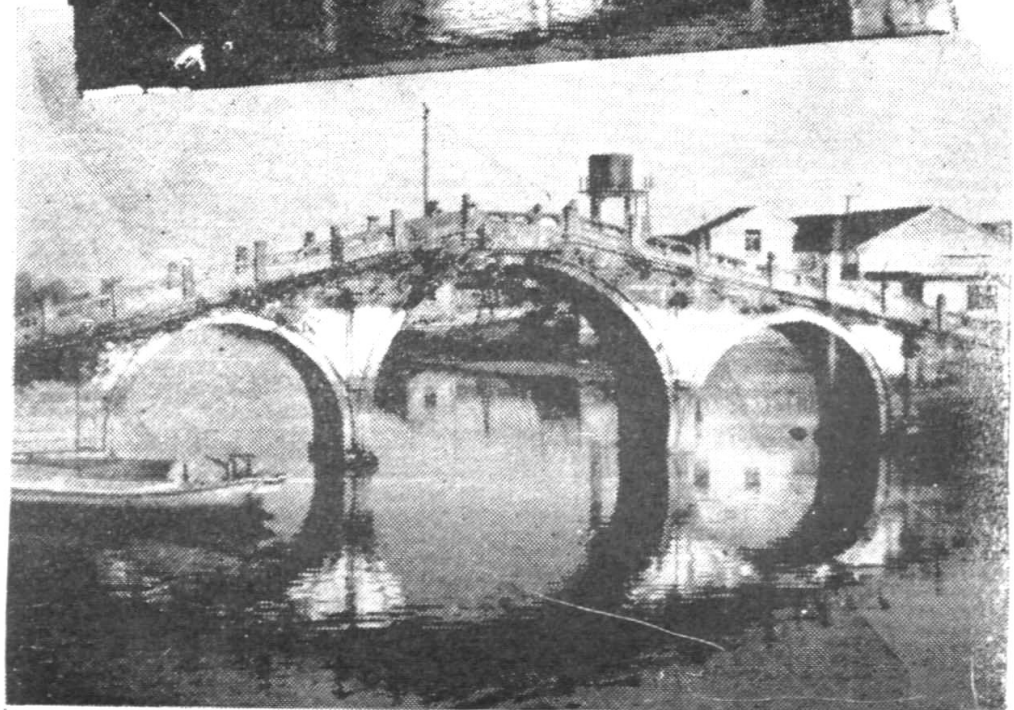
▷ 江拔公路藏山大桥

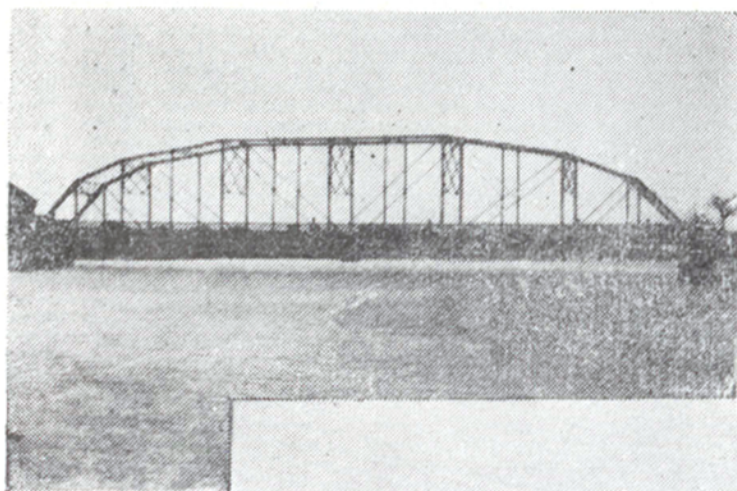


▷ 广济桥

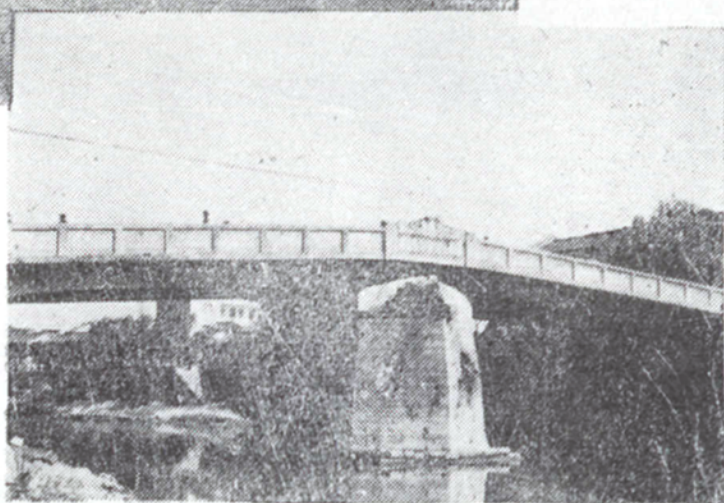


▷ 居敬桥





◁ 方
桥

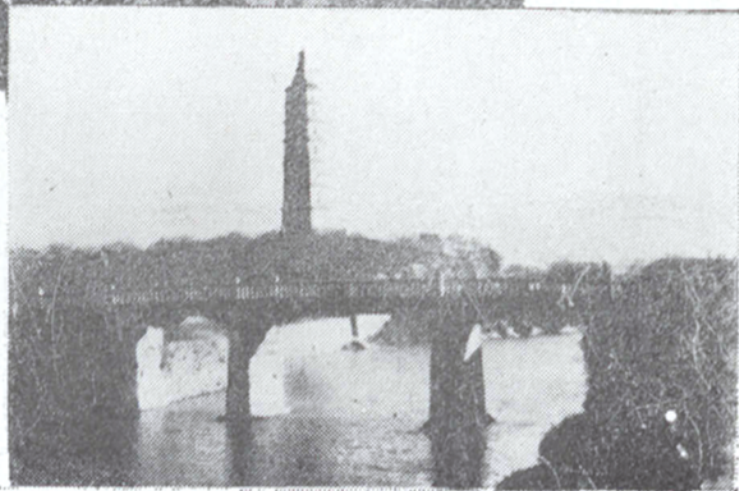


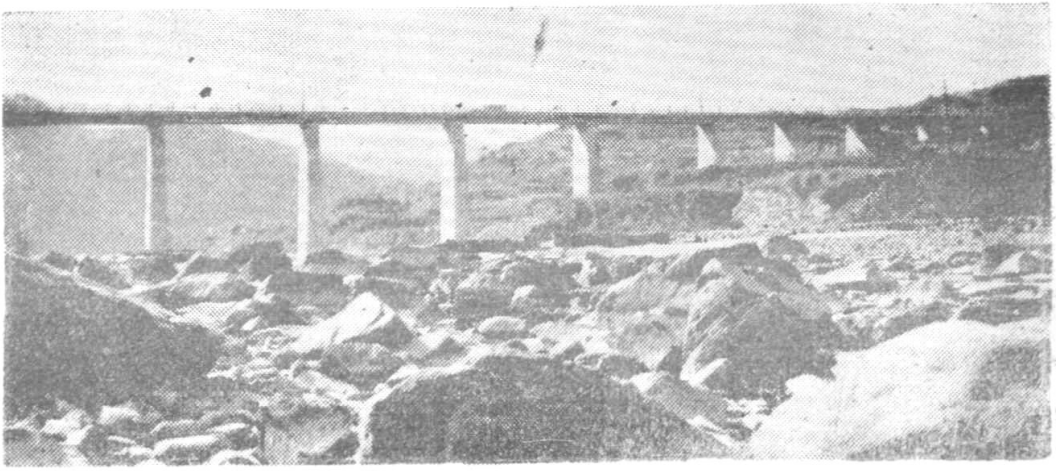
◁ 惠
政
桥



▷ 光
德
桥

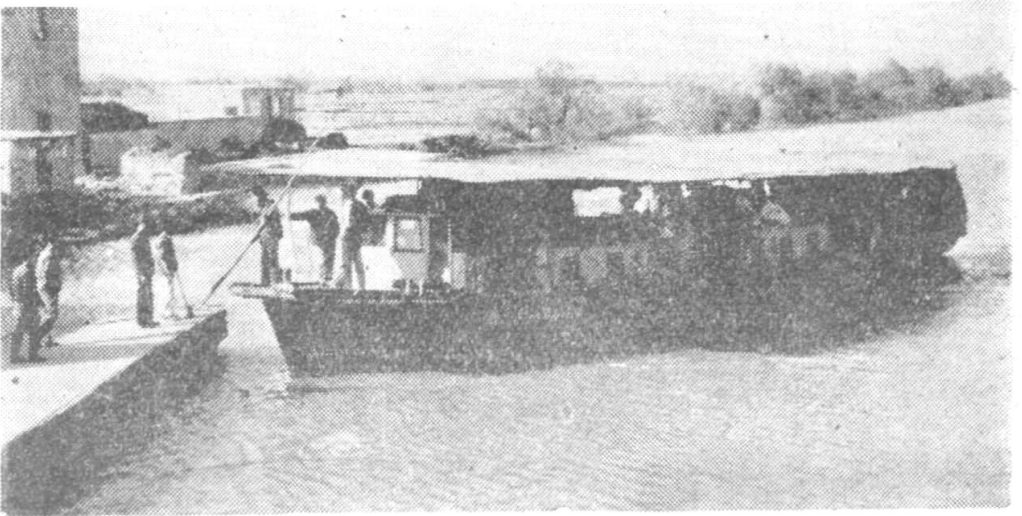
金 钟 桥 ▷



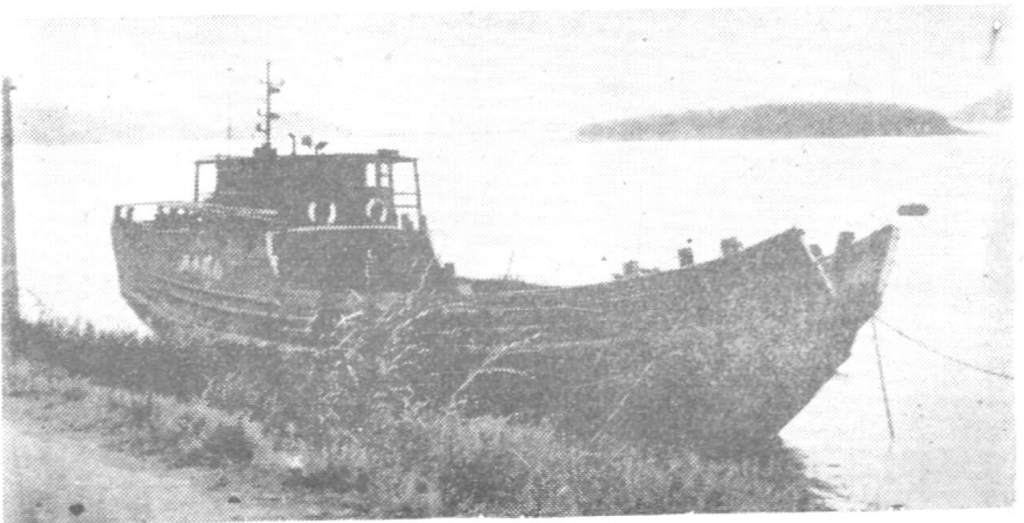


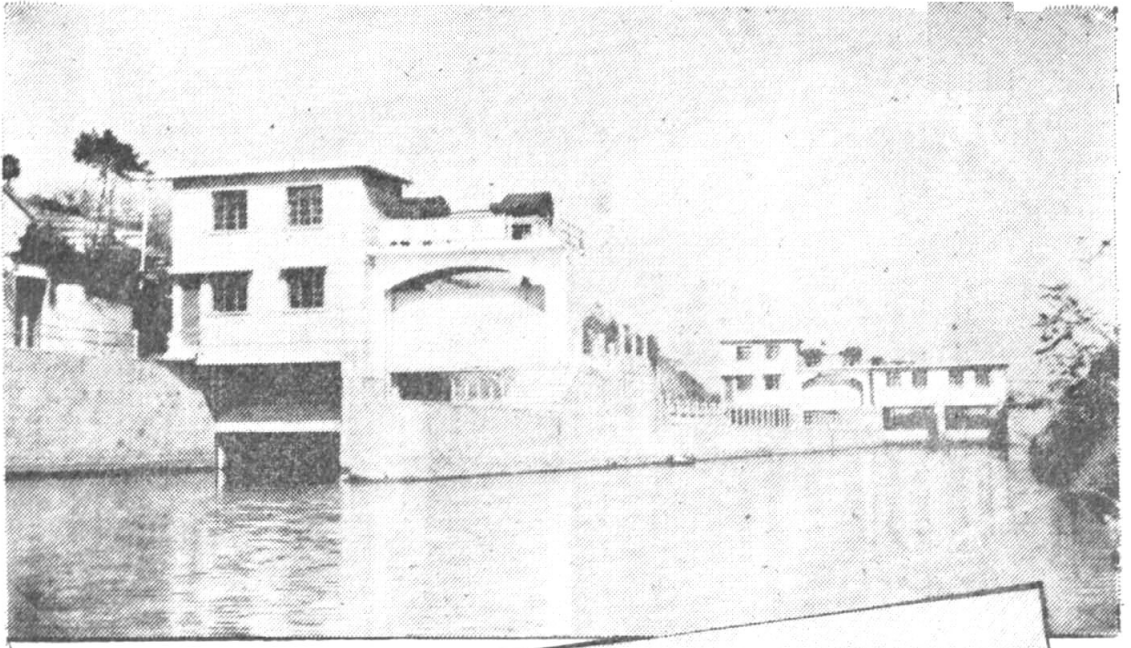
△ 西 岩 桥

▽ 奉航1号客轮码头

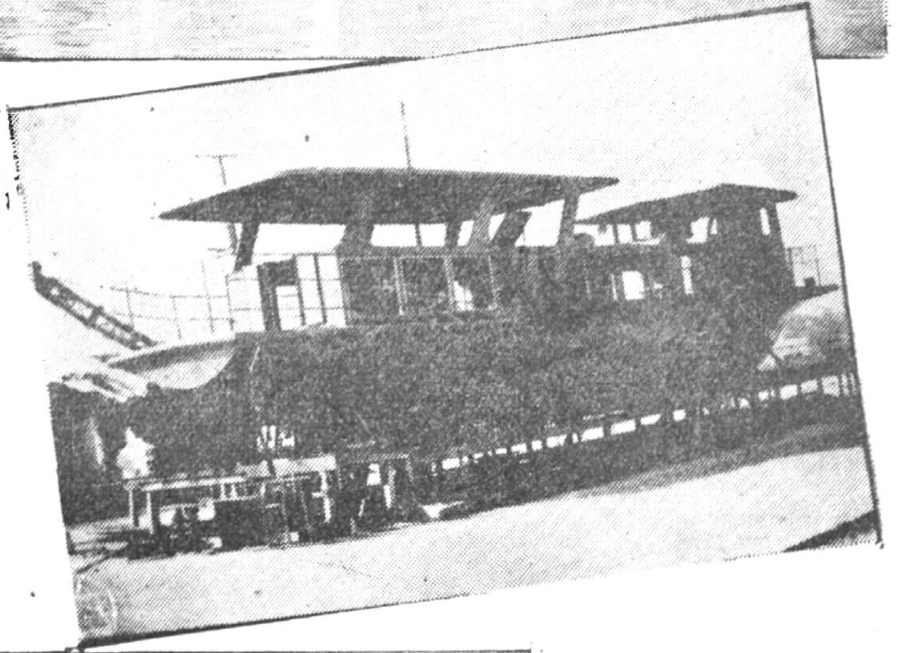


▽ 外 海 货 轮

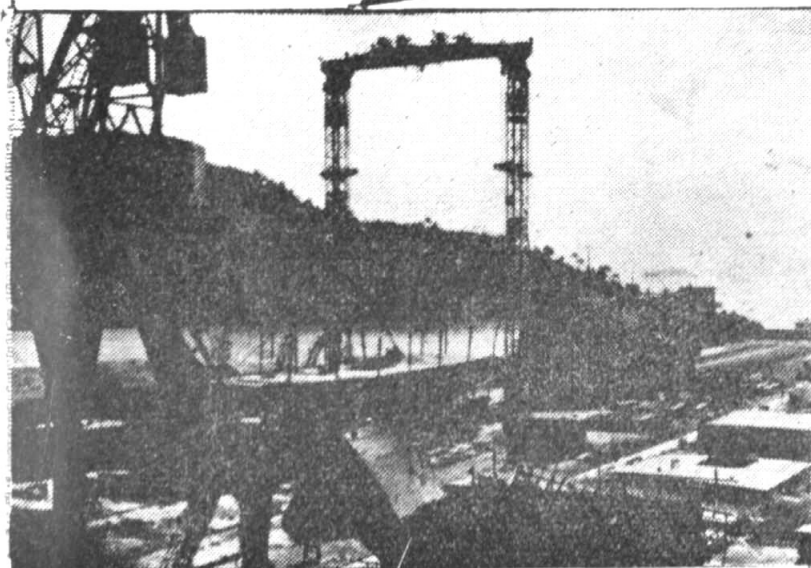




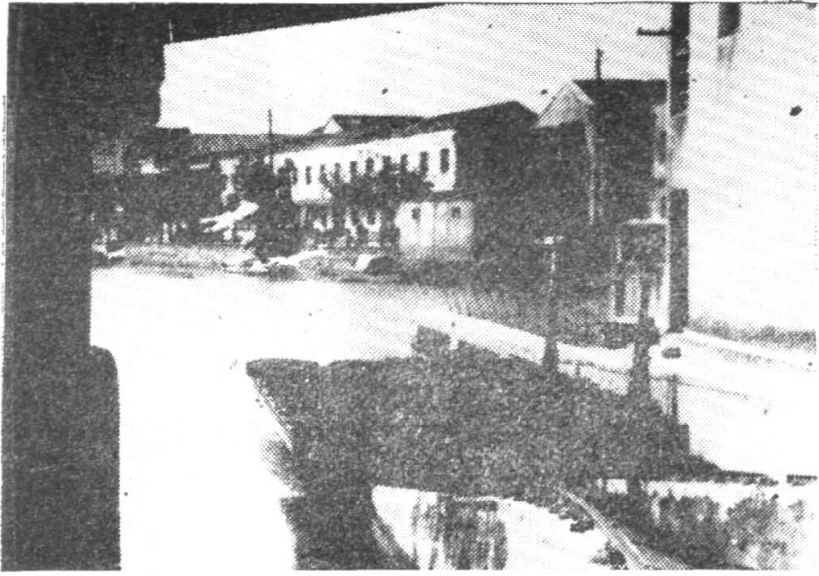
金钟船闸



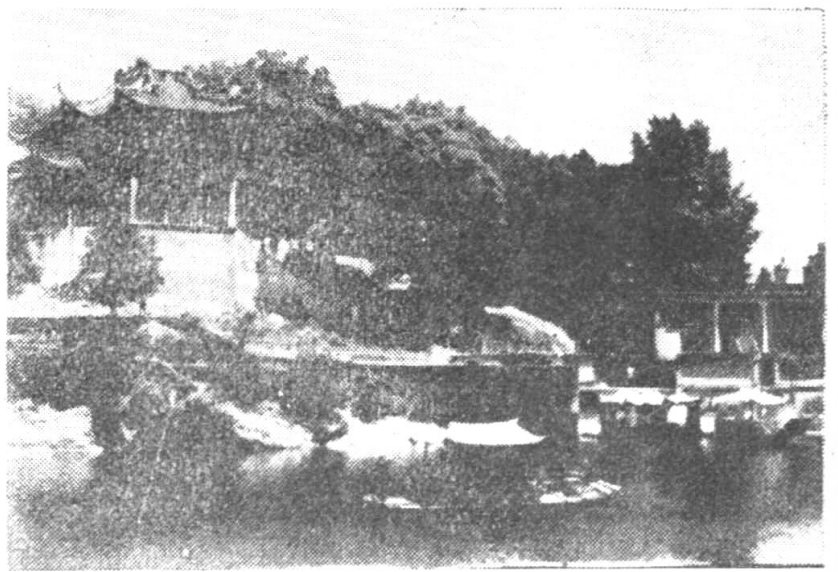
奉化造船
厂工地一角



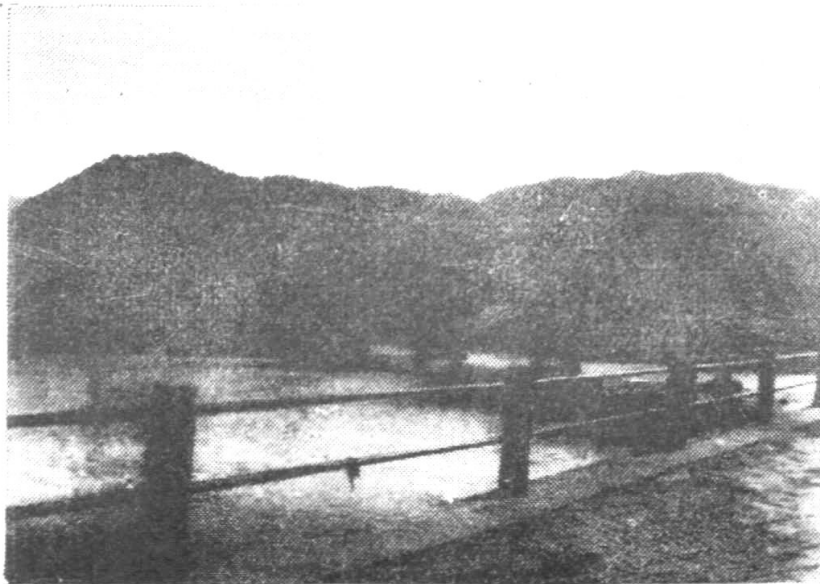
浙江船厂
工地一角



◁ 方桥升船机

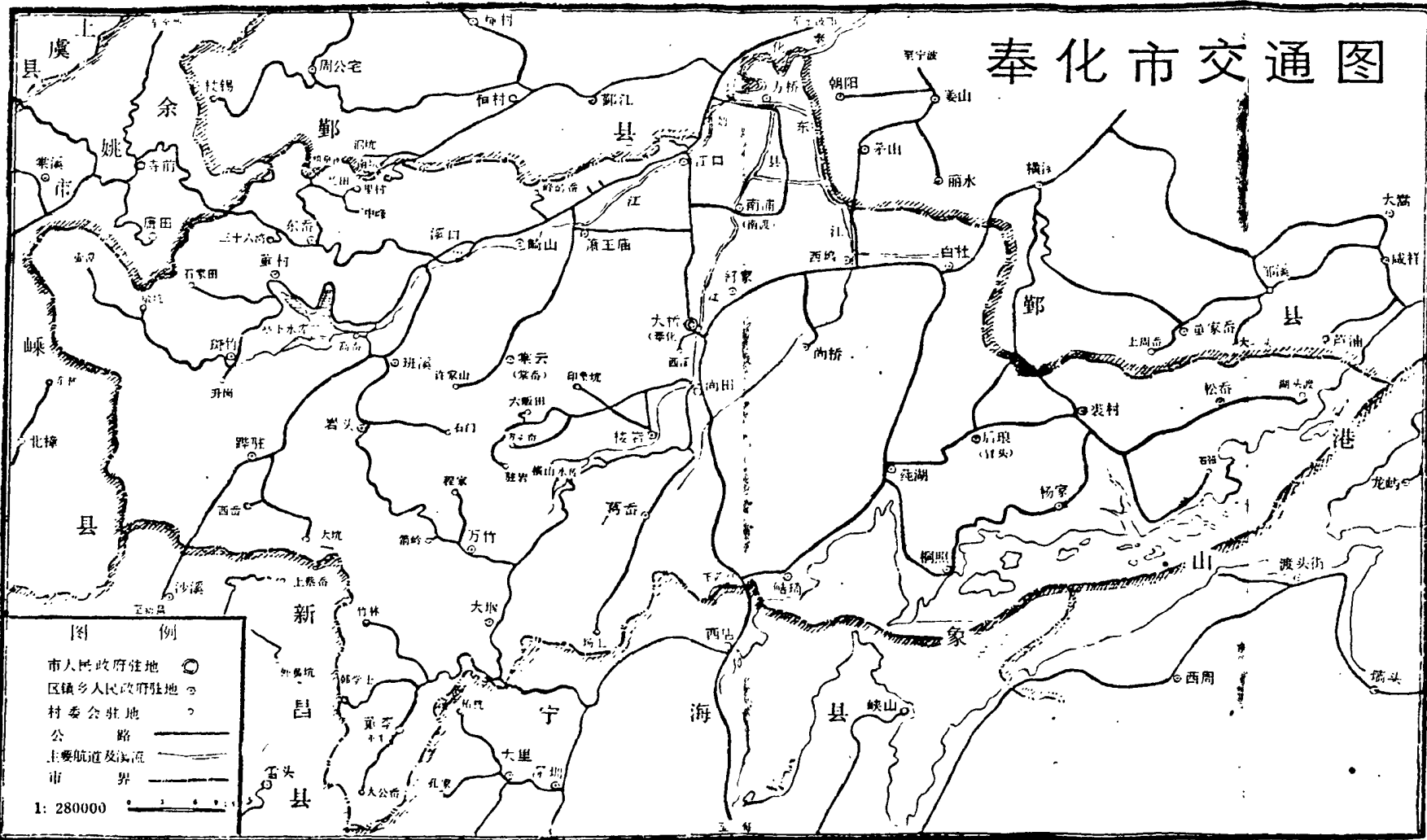


刻溪游筏



◁ 溪口武岭桥

奉化市交通图



序

在我们庆祝奉化撤县建市不久，《奉化市交通志》问世了，这是又一件值得我们高兴的事情。

奉化历史悠久，人才辈出，物产丰富，河流纵横，出海方便，又靠近宁波、杭州、上海等交通枢纽，是发展交通事业的好地方。生息在这块土地上的先辈，用自己的智慧和汗水，在几千年的历史长河中，创造了奉化的古代文明，也开拓和发展了奉化现代的交通事业。中华人民共和国成立以后，奉化交通事业突飞猛进，不到40年，面貌大变，由昔日的肩挑背驮和车拉船摇等人力运输为主方式，发展到以机动车船运输为主方式，在交通发展史上谱写了新的篇章。

交通是经济、文化发展的先行，是社会进步的重要标志，是人民生活之必需。古今中外，凡能流通有无，调剂余缺，配合供求，促使社会经济日趋繁荣，文化日趋昌盛，人民生活日趋富足的，都和大力发展交通事业密切相关。客观地回顾奉化交通事业发展的历程，总结前人经验，学习前人艰苦创业精神，对加快奉化现代化交通事业的发展，进一步促进经济繁荣，无疑具有积极的意义。因此，编纂《奉化市交通志》是一项十分重要的工作。市交通部门有鉴于此，组织力量，精心编纂，历时四载，四易其稿，几经有关专家学者以及本系统行家、负责人的认真审议，仔细修改，这个稿本终于应运而生。她的出版必将受到全市人民，以及关心奉化的台湾、港澳及海外各界人士的欢迎。

这部《奉化市交通志》，以完备的体例，翔实的资料，简朴的文字，记述了奉化交通的历史和现状，还穿插了一些名人轶闻，具有行业特点

和奉化地方特色，成果是可喜的。我相信，她不仅能为当前社会主义初级阶段的交通建设带来新的动力，而且还将成为研究奉化交通的一部历史文献，流传后世。

章超廷

凡 例

一、《奉化市交通志》是一部地方性的交通专业志书，记述奉化交通事业自唐以来到1985年的历史与现状，其中重要事项记述至1988年。记述的地域，均以1985年的实辖区域为基准。

二、本志书的体例，按交通门类横排竖写，按照以横为主，纵横结合、时类并举的原则，分章、节、目、子目4个档次编排。

三、本志书分记、述、志、图、表、传、录7体编纂，图置卷首（插图例外），表插正文之间。

四、历史纪年：清代及清代以前年号用汉字，中华民国纪年用阿拉伯字，括号内注明公历；中华人民共和国成立之后，采用公历纪年；中华人民共和国成立前后，简称为新中国成立前后。

五、本志书的经济数据，采用《奉化县国民经济资料汇编》和县交通主管部门之档案资料数据。

六、志书所用地名以奉化县地名普查委员会公布的地名为准，古今地名有异时，在括号内注明今地名；政区地名，如村、大队、乡镇、公社等，均按当时名称书写，机关单位名称，首次出现时使用全称，再次出现时使用简称。

七、计量单位名称的使用，按照国务院1984年颁布的《中华人民共和国法定计量法》的规定，照录历史上的旧计量单位名称时，在括号内加注现今法定计量名称。