

009873

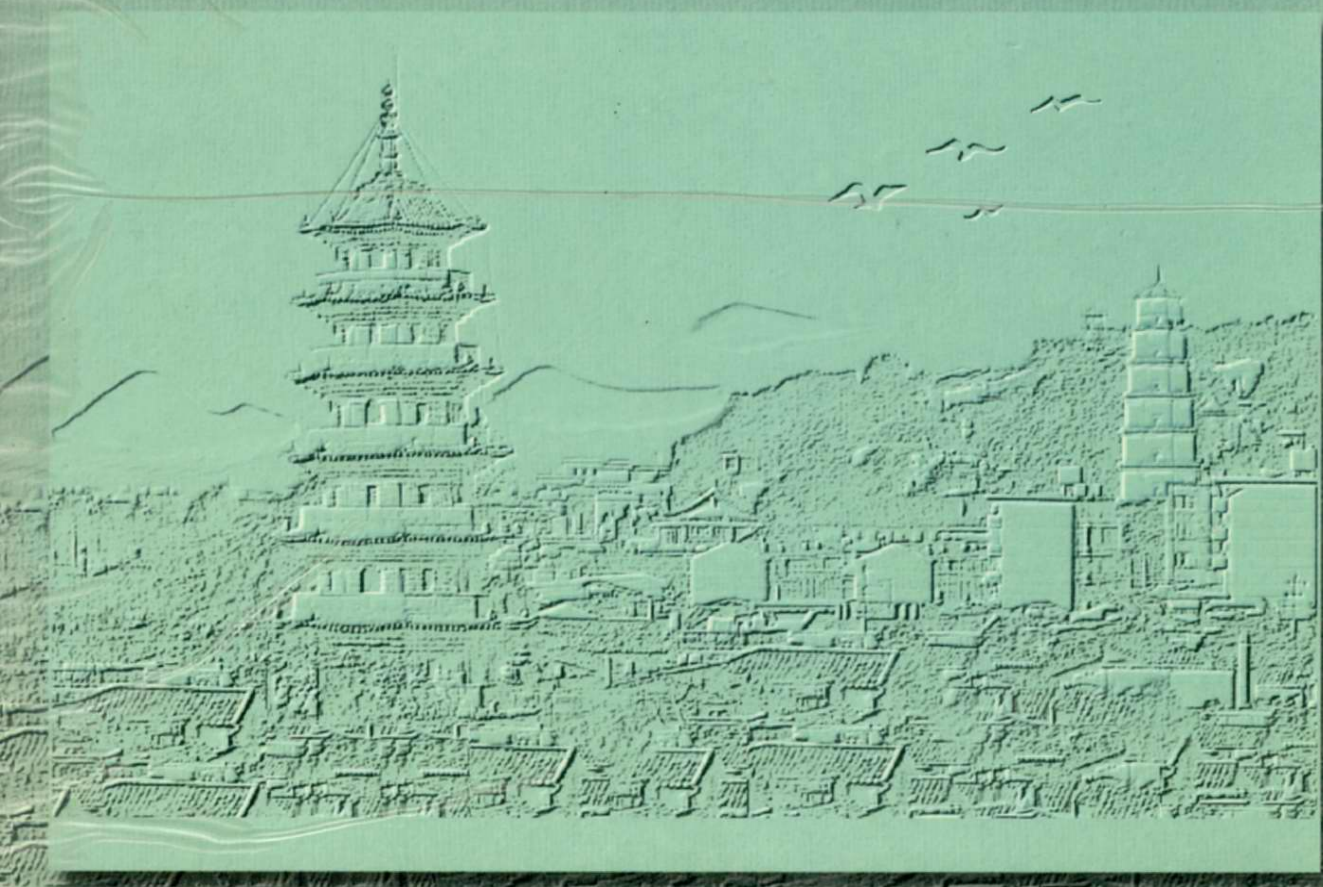
中华人民共和国地方志·福建省

# 福州市志

FU ZHOU SHI ZHI

第一册

福州市地方志编纂委员会



方志出版社

中华人民共和国地方志

福建省

# 福州市志

第一册

福州市地方志编纂委员会编  
方志出版社出版

# 福州市分管地方志编纂领导和 市志编审人员名单

## 中共福州市委、市人民政府分管地方志编纂领导名单

王文贵 明敏(已调离) 林强(已调离) 高翔

## 福州市地方志编纂委员会成员名单

副主任 张天禄(专职)

顾问 黄启权 林萱治

委员 蔡永健 徐启源 曾道煌 陈志昇 刘平 杨碧英  
林森铨 李公钦 黄金高 林新国 白拥政 林宝金  
左建华 赵时可 林兹钗

## 曾在福州市地方志编纂委员会任职成员名单

主任委员 洪永世 黄维国

副主任委员 林勤 彭世桎 林景华 林光楚 祝武

林萱治 林忠兴 黄启权 林文健

顾问 袁启彤 洪海 章振乾 郭舜平 傅祖德 王宠

委员 朱桎 简印泉 成波平 高伯英 吴成松 陈齐广

林华俊 鄢茂炎 孙碧如 林天柱 曾意丹 林剑雄

邓文沂 陈振涛 周燮威 卓家瑞 范崇华 林永诚

卢时彬 林耀金 吴亚俊 王宗保

办公室主任 (按任职先后排列)

林萱治(兼总纂) 黄启权

## 《福州市志》总编、副总编、总编室成员名单

总 编 张天禄

副 总 编 黄启权

总编室成员 (按姓氏笔划为序)

王怡挺 刘润生 张天禄 陈金清 陈振声 吴善聘  
林伯方 黄启权 曹于恩

## 《福州市志》(第一册)主编、编辑名单

主 编 张天禄

编 辑 黄慧娜 林 娜 郭 琳 林师默 傅振光 刘观海

## 《福州市志》(第一册)审稿、验收小组成员名单

### 福州市审稿小组成员名单

蔡永健 徐启源 曾道煌 陈国浩 黄启权

### 福建省地方志编纂委员会审定验收小组成员名单

唐天尧 何明才 林 浩 李升荣 陈文忠

# 序 一

在福州建城2200年前夕，编纂历时14年的《福州市志》即将出版发行，这是一件很有意义的大好事。

福州是福建省省会、国家历史文化名城、著名商贸城市，也是国务院批准的第一批14个进一步开放的沿海港口城市之一。“闽越古城”、“三山两塔”、“三坊七巷”记载着古城的沧桑巨变，蕴含着深厚的文化积淀。《福州市志》立足当代，追踪溯源，横陈百科，纵写千年，突出地方特色，紧扣时代脉搏，客观、全面、系统地反映了福州在自然、政治、经济、社会、人文诸方面的历史与现状，是把思想性、科学性、资料性融为一体的福州市第一部社会主义新志。

“存史资治”。《福州市志》的出版，功在当代，惠及千秋。一方面，它是市情的信息库，可为我们建设社会主义新福州提供科学依据和历史借鉴；另一方面，它又是一部爱国主义教育的好教材，可以帮助青年一代了解过去、开拓未来。

历史正处在世纪之交。愿我们更好地读志、用志，进一步增强省会意识，掀起新一轮创业热潮，争创第一流工作业绩，为把福州建成园林、经贸、港口的省会城市而奋力拼搏！

中共福建省委常委  
中共福州市委书记 赵学敏  
一九九八年三月三十日

## 序 二

历经十四寒暑，新编《福州市志》终于问世，这是福州市社会主义精神文明建设中的一件大事，可喜可贺！

福州，简称榕城，别称“三山”（于山、乌山、屏山）。全市辖八县（市）五区，总人口560多万人。境内山川秀丽，人文荟萃，胜景夺目，古迹繁多。宋代爱国诗人陆游在南台留下“九轨徐行怒涛上，千艘横系大江心”的名句；理学名家朱熹在鼓山绝顶峰摩崖石刻上题有“天风海涛”，称赞福州城的雄浑；近现代政治家、思想家、文学家林则徐、严复、林纾均生于斯、长于斯。福州文化教育事业历来发达，宋时就被称为“海滨邹鲁”。编史修志已有千年历史。现存第一部的福州史志——《三山志》，修于宋淳熙九年（1182年），共42卷、30余万字。明正德、万历和清乾隆等年间，曾多次修《福州府志》。尤其是清乾隆十九年（1754年）的《福州府志》，达76卷50余万字。又如《闽都记》、《榕郡名胜辑要》、《榕城志》、《榕城考古略》、《鼓山志》、《西湖志》、《福州地方志》（简编）等，作为参考史料，都具有价值。加上市辖各县（市）区志，全市现存志书多达84种500余卷。我们只要拂去历史尘封，江山旧貌、典章文物、衣香人影，莫不历历在目。自然，其中的历史糟粕也不容忽视。

自清乾隆至今的200多年间，福州尚未有新志。其间正是福州发生翻天覆地的历史性变化时期，有多少悲壮激烈的事件给世人以启示，有多少辉煌日星的名字让人们去记取，有多少泣鬼惊神的业绩使人们受鼓舞。“后之视今，亦犹今之视昔”，记下这波澜壮阔的画卷，

正是历史赋予我们的重任。

基于此，福州市于1984年筹备修志。1985年4月福州市地方志编纂委员会成立。14年来，参加修志的工作人员胼手胝足，晨夕无间，呕心沥血，辛勤耕耘。从搜集资料、拟定篇目、纂写分志、多方评审，直至字斟句酌，反复修改，可谓一步一个脚印，一字一身汗水。在中共福州市委、市人民政府的领导下，各部门密切配合，甘苦与共，在市志总纂进入高潮时参加者达100多个单位，1000余人。集腋成裘，聚沙成塔。由于同志们的共同努力，这部观点鲜明、内容丰富、资料翔实、体例完备、特点突出的新编《福州市志》终于完成。全书共78个分篇，1000余万字，分8册陆续出版。

值此，我谨代表福州市人民政府，向为本届修志付出心血、洒下汗水、甘守清贫、默默奉献的全体编纂人员，以及编纂《福州市志》的所有领导者、组织者、支持者，深表谢忱，并致以崇高的敬意！

福州市市长 翁福琳

一九九八年三月三十日

# 凡 例

一、本志以马克思列宁主义、毛泽东思想和邓小平理论为指导思想，运用辩证唯物主义和历史唯物主义的立场、观点、方法，力求全面、系统地记载境内的自然和社会的历史与现状。

二、本志坚持立足当代、详今略古的原则，贯通古今。志中上限不限，尽可能追溯至事物的发端；下限断至1994年12月。

三、本志以现行行政区域为记述范围。历史上曾隶属于本行政区域今已划出的，除建置外，一般不作记述。

四、本志采用述、记、志、传、图、表、录等体裁，以志为主。全志分8册、78篇，各分篇一般设章、节、目等层次。

五、本志篇目设置，以科学分类和社会分工为原则，横排门类，纵写史实，以横为主，纵横结合，突出时代特色、地方特色、专业特色。

六、本志大事记以编年体为主，辅以纪事本末体，以反映福州地区社会历史发展的总进程。

七、本志人物篇分别用传、录、表记述。人物传按“生不立传”的原则，收入对社会发展有重要作用或重大影响的去世人物，以福州籍人物为主，兼收对福州有重大贡献和影响的客籍人物。同时，也适当收入少数影响大的反面人物，以儆戒后人。

八、本志历史纪年用法：凡清及其以前的朝代，采用年号记述，用汉字书写，括注公元纪年；中华民国时期，纪年用阿拉伯数字书写，每节首次出现时括注公元纪年，其后省略；1949年8月17日后



一律用公元纪年，用阿拉伯数字书写。书中“解放前（后）”是以1949年8月17日福州解放日为界。

九、书中“××年代”专指“20世纪××年代”。

十、本志地理名称、政权机构、社会团体、官员职务、礼俗称谓等均依当时当地典章制度与习惯相称。古今地名不同者，括注今名；隶属地域变动者，注明今属。

十一、本志计量单位均按国务院1984年颁布的《中华人民共和国法定计量单位》规定书写。中华人民共和国成立前使用的旧计量单位，仍照实记载。

十二、1949年10月1日以后的货币单位为现行的人民币，不标明“人民币”。解放初旧人民币值一律换算为新人民币值。历史上使用的货币，括注当时币种。

十三、本志数字用法按1987年国家语言文字工作委员会等部门联合通知中公布的《关于出版物上数字用法的试行规定》执行。

十四、本志的资料来源于重要文献、历史档案、各种报刊、实地调查、各级志书等，均经核实后载入，除引文和说法不一的史料外，一般不注明出处。

# 目 录

总 述 .....	(2)
大事记 .....	(20)

## 第一篇 政 区

第一章 隶 属 .....	(116)	第二节 辖县(市) 境域 .....	(128)
第一节 市区隶属 .....	(116)	第三章 行政区划 .....	(134)
第二节 辖县(市) 隶属 .....	(122)	第一节 市区区划 .....	(134)
第二章 境 域 .....	(126)	第二节 辖县(市) 区划 .....	(144)
第一节 市区境域 .....	(126)		

## 第二篇 自然地理

第一章 地 质 .....	(210)	第二节 地下水 .....	(266)
第一节 地 层 .....	(210)	第五章 土 壤 .....	(270)
第二节 侵入岩 .....	(213)	第一节 土壤种类 .....	(270)
第三节 古火山 .....	(215)	第二节 土壤分布 .....	(272)
第四节 断裂构造 .....	(217)	第六章 植 被 .....	(274)
第五节 地体演变 .....	(221)	第一节 植被类型 .....	(275)
第六节 矿 藏 .....	(221)	第二节 植被分区 .....	(277)
第二章 地 貌 .....	(227)	第七章 生 物 .....	(279)
第一节 地貌特征 .....	(227)	第一节 陆域生物 .....	(279)
第二节 地貌类型 .....	(228)	第二节 海洋生物 .....	(283)
第三节 地貌分区 .....	(240)	第八章 自然灾害 .....	(285)
第三章 气 候 .....	(242)	第一节 台 风 .....	(285)
第一节 四季特征 .....	(242)	第二节 大 风 .....	(285)
第二节 气候要素 .....	(246)	第三节 风 沙 .....	(286)
第四章 水 文 .....	(258)	第四节 洪 涝 .....	(286)
第一节 地表水 .....	(258)	第五节 干 旱 .....	(287)

第六节 “三寒” .....	(287)	第九节 地震 .....	(288)
第七节 冰雹 .....	(288)	第十节 温泉区地面沉降 .....	(291)
第八节 福州城市热岛效应 .....	(288)		

### 第三篇 土地

第一章 土地所有制 .....	(295)	第三节 地价评估 .....	(342)
第一节 封建、半殖民地半封建社会 土地所有制 .....	(295)	第五章 土地开发利用 .....	(342)
第二节 社会主义社会土地 所有制 .....	(303)	第一节 开发区 投资区 .....	(343)
第二章 地籍管理 .....	(307)	第二节 福州市区土地开发 .....	(345)
第一节 地籍测量 .....	(307)	第三节 县(市)土地开发 .....	(347)
第二节 土地资源调查 .....	(309)	第四节 土地后备资源开发 .....	(348)
第三节 土地申报登记 .....	(317)	第六章 土地监察管理 .....	(350)
第四节 土地分等定级 .....	(321)	第一节 法规宣传 .....	(350)
第三章 建设用地管理 .....	(325)	第二节 行政执法 .....	(352)
第一节 征地管理 .....	(325)	第三节 用地清查 .....	(355)
第二节 用地管理 .....	(330)	第七章 土地规划与保护 .....	(359)
第四章 地产管理 .....	(337)	第一节 土地规划 .....	(359)
第一节 土地使用制度改革 .....	(337)	第二节 土地保护 .....	(369)
第二节 土地使用权转让、 租赁、抵押 .....	(340)	第八章 管理机构 .....	(372)
		第一节 市级管理机构 .....	(372)
		第二节 县(市)管理机构 .....	(375)

### 第四篇 人口

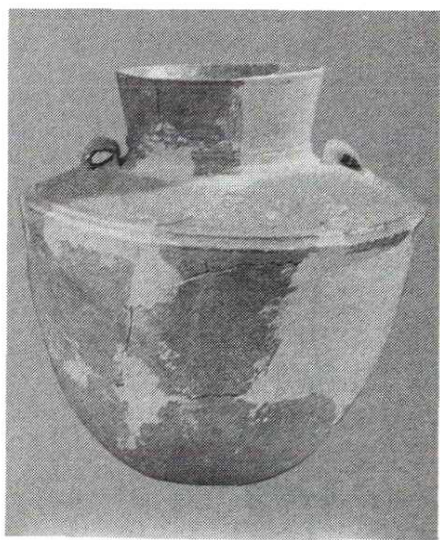
第一章 人口规模 .....	(380)	第二节 姓氏构成 .....	(408)
第一节 人口总量 .....	(380)	第三节 性别构成 .....	(409)
第二节 人口分布 .....	(387)	第四节 年龄构成 .....	(411)
第三节 人口密度 .....	(391)	第五节 职业构成 .....	(414)
第二章 人口变动 .....	(392)	第六节 农业与非农业人口构成 .....	(416)
第一节 自然变动 .....	(392)	第四章 人口素质 .....	(417)
第二节 机械变动 .....	(398)	第一节 身体素质 .....	(417)
第三节 人口流动 .....	(405)	第二节 文化素质 .....	(420)
第三章 人口构成 .....	(406)	第五章 婚姻与家庭 .....	(425)
第一节 民族构成 .....	(406)	第一节 婚姻状况 .....	(425)

第二节 家庭规模 .....	(429)	第一节 机构 队伍 .....	(437)
第六章 人口管理 .....	(431)	第二节 宣传教育 .....	(440)
第一节 户籍管理 .....	(431)	第三节 计生措施 .....	(441)
第二节 人口普查 .....	(433)	第四节 晚婚晚育 .....	(441)
第三节 抽样调查 .....	(435)	第五节 优生优育 .....	(442)
第七章 计划生育 .....	(437)		

## 第五篇 区县(市)概况

第一章 市辖区 .....	(452)	第二节 长乐市 .....	(481)
第一节 鼓楼区 .....	(452)	第三节 闽侯县 .....	(488)
第二节 台江区 .....	(460)	第四节 闽清县 .....	(493)
第三节 仓山区 .....	(464)	第五节 连江县 .....	(498)
第四节 郊区 .....	(467)	第六节 永泰县 .....	(504)
第五节 马尾区 .....	(471)	第七节 罗源县 .....	(508)
第二章 市辖县(市) .....	(475)	第八节 平潭县 .....	(512)
第一节 福清市 .....	(475)		

# 总 述



陶尊 (新石器时期)

# 总 述

福州，地处福建省东部沿海、闽江下游平原，位于北纬 $25^{\circ}15'$ ~ $26^{\circ}39'$ 、东经 $118^{\circ}08'$ ~ $120^{\circ}31'$ ，辖鼓楼、台江、仓山、郊区、马尾5个区和福清、长乐、闽侯、闽清、连江、永泰、罗源、平潭8个县(市)，是福建省的政治、经济、文化中心，福建省会所在地。1994年，总面积11968平方公里，总人口514万人。其中市区面积1043平方公里，人口130万人。

福州东濒东海，与台湾一水之隔，位居亚太经济圈中国东南黄金海岸，自古至今，在全国政治、经济、军事、文化诸方面都具有重要的战略地位。自然造化之力，历代文化之功，使福州曾先后成为王都、国都、京都，现已成为国家历史文化名城之一；临海优势和优越的经济条件，使福州从汉代起即有海外贸易，宋代为全国造船业中心，成为沿海贸易港口和近代海军“摇篮”；文化昌盛，英才辈出，使福州早有“海滨邹鲁”之美称；特殊的地理位置，使福州成为明清以来统一祖国大业的东方前哨。中华人民共和国成立后，尤其是中共十一届三中全会后，福州列入沿海开放城市，经济迅速发展，城市综合实力跃入中国城市“五十强”行列，被誉为“中国东南沿海一颗璀璨的新星”。

## 闽都宝地

福州地处闽中鹫峰山脉南段，戴云山脉北段东侧，西高东低，层层跌落，倚山面海，形成天然屏障。自汉至明末，福州曾先后为郡城、王城和京都。明著名作家谢肇淛在《五杂俎》一书中，把福州的山川形胜与南京古都相比，说闽中之似金陵者有三：城中之山半截郭外；大江数重，环绕如带；四面诸山，环拱会城。这充分说明福州濒临东海，且介于长江口与珠江口的中心位置上，其战略地位是十分重要的。

全市耕地面积282.56万亩，林地面积882.11万亩，可开垦土地尚有150万亩。流经区内的主要河流有闽江、鳌江和龙江，河川径流量大。闽江是福建最大的河流，流域面积虽不及黄河流域的1/2，但水流量却是黄河的1.25倍。闽江在福州境内的干流长达150公里，年均径流量629亿立方米。加上鳌江、龙江，全市每年水资源总量达635.2亿立方米，人均占有水资源1.22万平方米，为发展内河航运、农业灌溉、工业用水、人畜饮水以及淡水养殖等提供了有利的自然条件。

福州市区的内河由天然与人工结合而成。自2000余年前闽越王无诸构筑冶城而后，历史上每次扩城都挖有护城河。这些护城河逐渐沟通成左右两翼城内河道，再与闽江相通，江湖吞吐，江水清澈，既便于交通，又利于排污。

临海是福州的一大优势。全市海岸线长达 1061.03 公里，港湾岛屿星罗棋布，浅海滩涂面积广阔。罗源湾是福建六大深水良港之一；马尾港处于闽江下游入海处；平潭澳前港距台湾省新竹港仅 72 海里；连江黄岐港距马祖列岛仅 4.4 海里。此外，天然良港还有连江定海港、琯头港，长乐梅花港、松下港、筹东港，福清元洪港、海口港、下垄港，平潭娘宫港、苏澳港、竹屿港等。沿海岛屿多达 545 个，其中常年住人的 44 个。平潭岛面积 274.33 平方公里，是福建省第一大岛、全国第五大岛。面积在 10~15 平方公里的岛屿，还有连江县的粗芦岛、市郊的琅岐岛、平潭的大练岛、福清的江阴岛等。

福州拥有浅海 197.38 万亩，滩涂 36.61 万亩，可围垦区 82.23 万亩，有全国闻名的闽中渔场和闽东渔场，盛产大黄鱼、带鱼、鲳鱼、海鳗、真鲷、石斑鱼等。

福州又是全国三大养殖基地之一，养殖有石斑鱼、红鲟、鲍鱼、扇贝、真鲷、海蚌等。长乐漳港海域被国家列为海蚌保护区。

福州具有开发前景广阔的动力资源，沿海岛屿常年平均风速每秒 6~8 米。平潭县建成全国最大的风力发电试验站，安装中国、比利时合作开发的 4×200 千瓦风力发电机组，已开始并网发电。福州已被国家定为重点开发潮汐能源地区。连江县大官坂海区最大潮差达 7.8 米，估计装机容量可达 4.6 万千瓦。平潭县建成装机容量 1280 千瓦的幸福洋试验潮汐电站，估计全县装机容量可达 27 万千瓦以上。

福州盆地处于中、南热带交界处，有常绿阔叶林、常绿针叶林、混交林、竹林、灌木、草坡等多种植被类型。山林总面积达 1080 余万亩，每人平均 2.86 亩，森林覆盖率为 43.9%。全市现有林地 718.90 万亩，其中用材林 445.87 万亩，经济林 70.4 万亩，防护林 67.05 万亩，薪炭林 75.13 万亩。全市有 300 亩以上连片草场 470 多片，面积近 150 万亩，其中可利用面积约 90 万亩，300 亩以下零星草地可利用面积 220 多万亩。两项理论载畜量为 14 万头黄牛单位。

福州矿藏丰富，已探明的非金属矿产资源近 40 处，叶蜡石、明矾石、硅砂、花岗石石料、高岭土、砖瓦粘土等矿藏储量多、品位高、分布广、埋藏浅，有很高的经济价值。福州市区及闽清、罗源、闽侯、福清的叶蜡石蕴藏量占全国首位。福清顶宅、下溪底银矿为全省最大银矿。境内寿山出产的田黄石，温润通灵，宜于篆雕，价逾黄金，人称“石中之王”。

福州又是全国三大温泉区之一，这里的温泉具有量大、温高、质好、泉脉广的特点，医疗效能颇佳，而且分布点在城区中心。宋代名相李纲诗曰：“玉池金屋浴兰芳，千古华清第一汤；何似此泉浇病叟，不妨更入荔枝乡。”80 年代，福州成立地热管理处，划定温泉保护区，建立集中供应温泉的水厂，成为全国少有的“温泉城市”。过去温泉仅供沐浴，而今温泉已在工农业生产、科学研究、医疗保健、体育文化、旅游等方面得到广泛利用，收到良好效果。

福州的交通十分便利，公路可直达省内 30 多个县市，并与邻近各省相通；铁路沿外福线，经鹰厦线与全国铁路网衔接；已开辟直达哈尔滨、长春、沈阳、大连、兰州、西安、成都、贵阳、重庆、昆明、桂林、广州、海口、北京、天津、太原、青岛、郑州、济南、长沙、武汉、深圳、南京、上海、合肥、黄山、杭州、宁波、南昌、武夷山、厦门、香港、澳门的航空线和直达浙江、上海、香港、新加坡、曼谷等地的海航线。

福州气候温润，山清水秀，自然景观和人文景观名闻遐迩。以福州为中心，南连闽南

“金三角”游览区，北接太姥山胜地，西靠武夷山风景区，形成一条具有南国特色的风景线。福州景色兼有山海之胜，名山有鼓山、旗山、石竹山；名塔有罗星塔、瑞云塔、白塔、乌塔；名刹有西禅寺、涌泉寺、法海寺、雪峰崇圣寺、林阳寺、崇福寺等；陵祠有闽王祠、戚公祠、昭忠祠、李纲墓、林祥谦陵园、文林山革命陵园、林森藏骨塔等；名岩古碑刻有喝水岩、雷劈岩、乌石山摩崖题刻、雪峰枯木庵树腹碑、天妃灵应之记碑等；古迹有华林寺大殿、林浦宋帝行宫、郑和史迹陈列馆、中法马江海战遗址、昭忠祠等，以及林则徐、严复、陈宝琛、林觉民、萨镇冰、陈绍宽、冰心、邓拓等名人故居。还有闽江口黄金水道，五虎、双龟、金刚腿，海坛岛海滨浴场、鬼斧神工石牌洋，连江青芝百洞山，长乐下沙海滩，闽清白岩，永泰方广岩，闽侯十八重溪，罗源湾天风海涛共碧岩……数不胜数名胜古迹，无不令人心往神驰，流连忘返。500年前诗人陈轩有诗赞曰：“城里三山古越都，楼台相望跨蓬壶；有时细雨微烟罩，便是天然水墨图。”而今，又岂止于三山鼎峙、两塔摩云、一江横贯、四围烟岚，放眼但见现代建筑鳞次栉比，公园花红草绿点缀其间，一条条大道直通天边。

## 历史古城

福州是一座历史古城，1986年国务院公布为国家历史文化名城。

考古发掘证明，距今5000~7000年前原始社会的新石器时代早期，福州地区就有氏族部落长期定居。“闽人”就是当时的土著居民。距今约4000年前，即公元前21世纪末至公元前16世纪初的夏朝时期，这里的闽族居民已和中原地区的华夏族有了联系。至周代，这里与中原的关系更加密切。它不仅隶属于周朝，而且也进入了奴隶社会。战国中期（公元前334年），越王勾践六世孙无疆为楚威王击败杀死，越国开始瓦解，王族南奔，部份越人入闽，与闽族融合成为闽越族。公元前221年，秦始皇统一六国后，向福建进军。公元前220年，秦始皇废闽越王无诸为君长，在福建地区设闽中郡。秦末，群雄并起，逐鹿中原，无诸率闽越族人先是反秦，继而佐刘邦攻项羽。汉高祖五年（前202年），汉封无诸为闽越王，“王闽中故地，都东冶”，福州成为闽越国的都城。无诸依冶山建城，人称“冶城”。晋武帝太康三年（282年），福州为晋安郡的郡城，时称“子城”。南朝、隋唐时，福州曾作为丰州、泉州、闽州、建州的州城。唐开元十三年（725年），改设福州都督府，从此，福州就定了名。唐末，河南光州固始人王审知随其兄王潮率兵南下，占领福建全境，创立闽国，定都福州。王审知安置中原移民，选用贤能，兴文重教，浚湖拓城，减税撤卡，发展海外贸易。唐天复元年（901年），王审知在子城外环建大城，设八城门、九便门、三水门，称“罗城”，全部用印有“钱纹”图案的城砖砌城。罗城内除官吏居住外，还让百姓按规定地段修建住宅，分段围以高墙，称之为坊，这便是“三坊七巷”的雏型。天复二年（902年），在大城南北增筑月城，大城夹在其中，人称“夹城”。因南门外一带地势低洼，又建城墙以防洪。是时全城略呈圆形，越王山（屏山）、九仙山（于山）、乌山均被圈入城中，福州因而别称三山。后来，王审知的儿子王延钧立国号“大闽”，将福州改称为“长乐府”、“东都”。北宋开宝七年（974年）福州刺史钱昱在夹城之外增筑外城。南宋绍兴之后，金兵猖獗，中原涂炭，福州被视为“武陵桃源”，避乱者渐次而来，典章人物，极一时之盛。南宋末，益王赵昀登基于福州，升福州为福安府，作为行都。元至元十五年（1278年），设福建行中书



省于泉州，三年后迁返福州。明代，统治者轻徭薄赋，奖廉肃贪，鼓励垦荒，发展生产，福州经济恢复，纺织业、商业、航海业复苏。明洪武四年（1371年），在唐代的夹城与宋代的外城基础上砌石城以防倭，是为福州府城。此城沿用至辛亥革命后才陆续被拆除。明末，清兵入关，唐王朱聿键在福州即位，称福州为天兴府，又称“福京”，作为行都。明清时，福州为福州府府治。鸦片战争后，福州被辟为五口通商口岸之一，城市日益扩大。城内、南台和仓山连成一片，上杭、下杭、中亭、台江汛成为商贾云集的街市，仓山成为外国领事馆区。

从民国年间至中华人民共和国成立后，福州均为福建省的省会。其间民国22年（1933年）“福建事变”时期，曾一度作为“中华共和国人民革命政府”的国都。因此，福州不仅从晋朝起成为郡城、州城，至宋朝具有省会的地位，而且，汉时为闽越王都，五代为大闽国都，特别是宋末、明末两度为临时京城，“福建事变”中又作为“国都”。

这座历史古城保留下了不少有价值的文物名胜。屏山南麓修建于北宋乾德二年（964年）的华林寺，是国家重点文物保护单位。大殿用材之大（口径60公分），数量之多（500立方米），离土树龄之长（1000~1400年），均为国内所罕见。该殿运用梁、栋、斗拱解决高度、跨度和承载问题，建筑技术十分高明。整个建筑结构都是榫卯相和，不用一根铁钉。于山、乌石山有唐宋以来的摩崖石刻、石廊楹联400~500处，是珍贵的文化艺术宝库。白塔、乌塔是体现闽中历史文化的重要实物资料。城内的岩石造像、贴金铁佛及大批古塔、古石桥、古寺、古墓等建筑，均具有浓厚的民族风格。城内的三坊七巷是传统街区。它以福州最繁荣的南后街为中轴，东列七巷：杨桥巷、郎官巷、塔巷、黄巷、安民巷、宫巷、吉庇巷；西横三坊：衣锦坊、文儒坊、光禄坊。这是中国至今尚存的古老传统坊巷的活化石。石板深巷，青瓦白墙，精雕细刻的各种木石构件、马鞍形风火墙、多进院落。每院落由花厅、假山园林与主座的厅堂、居室配合成套。从高处俯瞰、重重风火墙高低错落，庭院古雅幽静，充分体现福州传统建筑学的艺术构思。在漫长的封建社会里，城内有大批的官宅府第、名人韵士的园林庭院；不少地方至今保留着代表古代建筑精华的明清民居。除三坊七巷外，还有朱紫坊、鳌峰坊、花园弄等。许多古典式的亭台楼阁，尽展江南园林艺术风采，使古城更显得雍容华贵，典雅端庄。1949年8月17日，中国人民解放军解放福州，古城获得新生。

## 革命传统

福州人民具有光荣的革命斗争传统。南宋末年，福州是抗元斗争的中心。明嘉靖四十二年（1563年），倭寇犯境，福州人民奋起歼灭倭寇于城下，市郊的“八十一堆”就是当年倭寇的葬身之所。明末，福州反清复明斗争，此起彼伏。郑成功率兵东渡，打败荷兰、西班牙侵略者，收复台湾。清道光二十年（1840年）鸦片战争之后，福州被迫辟为“五口通商”口岸之一，逐步沦于半殖民地半封建境地。福州人民以林则徐为代表，展开不屈不挠的斗争，反对帝国主义者用鸦片毒害中国人民，反对殖民主义者侵犯中国的主权。

第二次鸦片战争后，外国教士以不平等条约为护符进入福州，作为帝国主义侵略的先锋。清同治二年（1863年），福州人民反“洋教”烧毁3座教堂，砸毁安泰桥布道所。清光