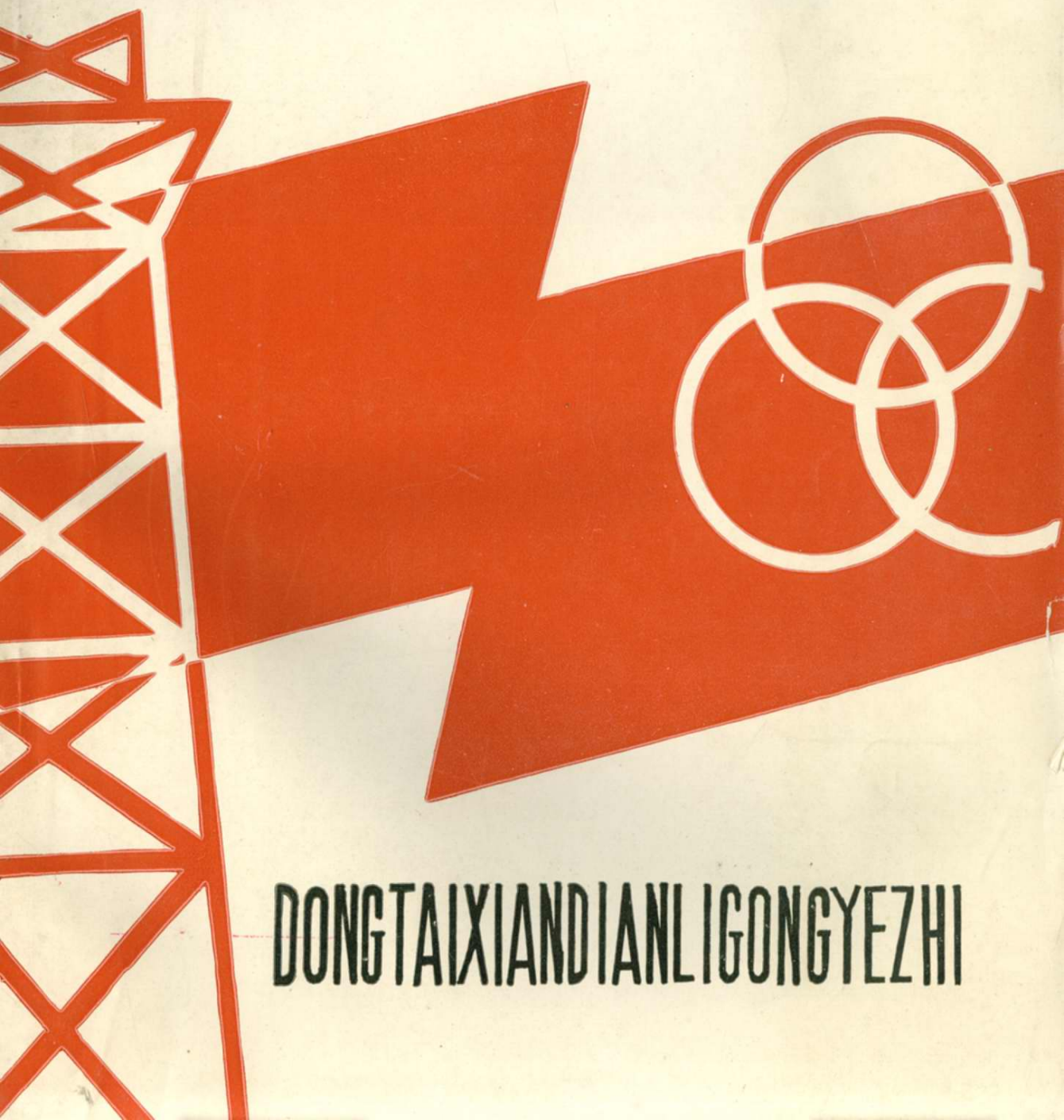


003794

东台县电力工业志



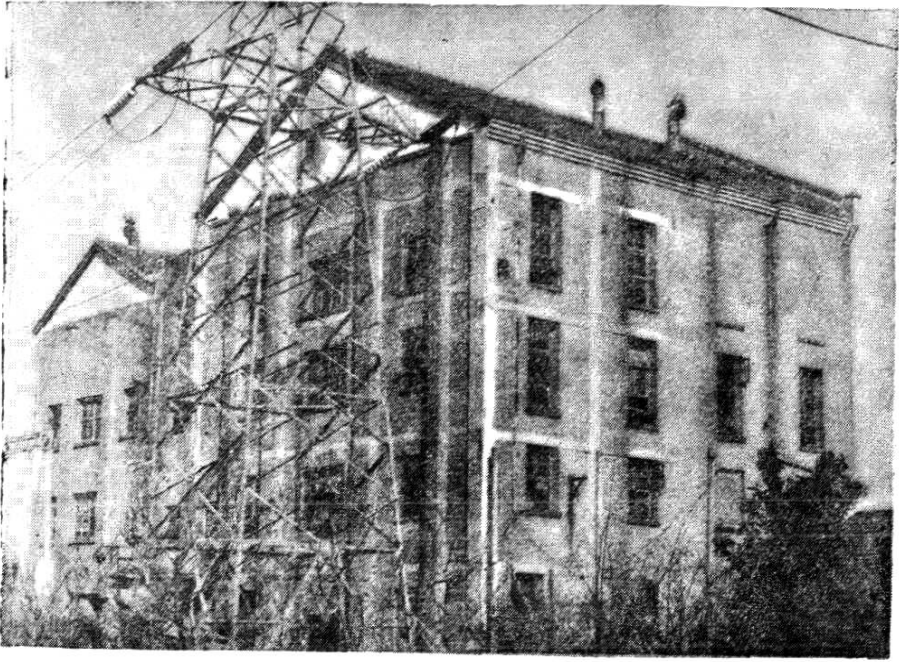
DONGTAIXIANDIANLIGONGYEZHI



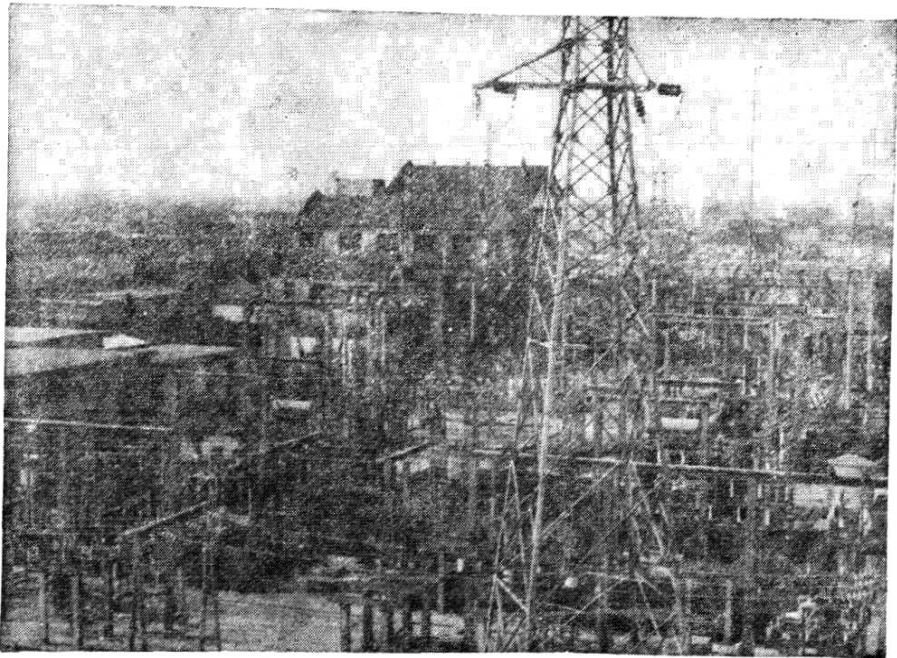
局 大 门



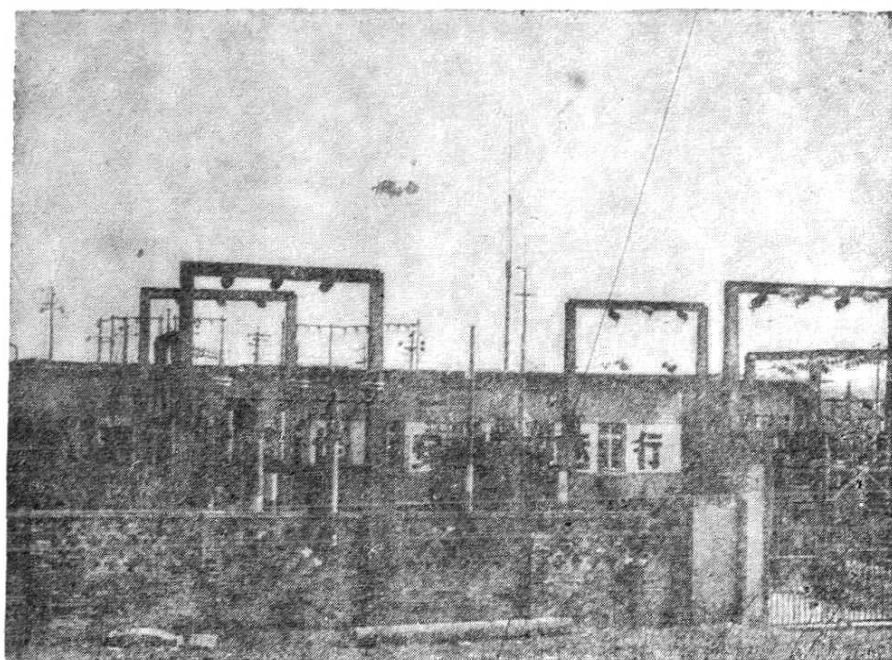
1913年荣泰电气股份有限公司发电厂房



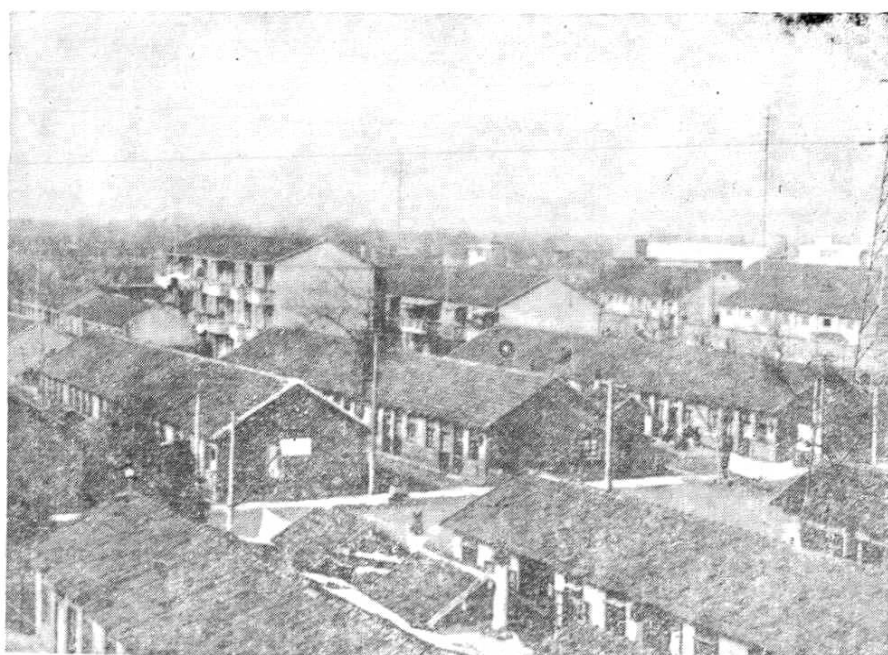
1958年东台电厂汽轮发电车间



110 千伏东台变电所



35千 伏 城 东 变 电 所



职 工 宿 舍 一 角

序 言

东台县电力工业志

东台县电力工业志

东台县电力工业始于1913年，至今已有七十四年之历史，七十四年来，东台县电力工业历经了兴起、停顿、恢复、发展四个阶段，电力事业的发展，促进了全县经济、社会的发展和人民群众生活水平的提高。

七十四年来，东台县电力工业从无到有，从小到大，从1台75马力（40千瓦）的柴油发电机组发展到具有一定规模的地方输、配电网，是电业职工艰苦创业、辛勤劳动的结晶，业绩伟大，应歌应颂。

今逢盛世，编修志书，将东台县电力工业的历史与现状，将电业职工的光辉业绩与高风亮节彪炳于青史，教育今人，勇于开拓、开创电力工业新局面，勉励后人奋发进取，把电力“明珠”建设得更加瑰丽灿烂。

东台县电力工业志共10万余字，分发电、供电、用电、农电、管理、职工、组织机构7部分23章67节，另设概述、大事记、附记、图、表、照片附于章节之中。

这部志书以生产力发展为主线，重点记述了1913年至1987年东台县电力工业的发电、供电、用电、农电和电业职工，是一部观点正确、资料翔实、结构严谨、语言流畅，熔资料性、专业性、技术性于一炉的著述。为保存文献，推动“两个文明”建设发挥重大作用。

在编纂过程中，修志人员克服既无经验，又无模式，资料缺乏的困难，坚持辩证唯物主义和历史唯物主义，将从各方面收集的资料进行核实、筛选，去粗取精，去伪存真，呕心沥血，认真编写，反复修改，数易其稿，终于成此大业，实是难能可贵，值得赞颂。在此，我向全体修志人员以及提供资料的同志深表谢意。

由于编纂电力工业志是一项前所未有的，无可借鉴之工作，加上修志人员水平有限，志书在史料、体裁、语言、文字上缺点、错误在所难免，恳请专家、学者、同行和广大读者批准指正。

金荣飞

一九八八年十二月

凡 例

一、本志以马克思列宁主义、毛泽东思想为指导，坚持四项基本原则，运用辩证唯物主义和历史唯物主义之观点、方法，实事求是地记述东台县电力工业的历史与现状。

二、本志记事时间断限，起于1913年，止于1987年。

三、本志记事范围，系东台县1987年行政区域。

四、本志所涉及到的人物，均直书其名，不冠职衔，不称同志，不加褒贬。

五、本志采用语体文、记述体，以记、志、图、表、录体裁综合编纂，力求结构严谨，资料翔实，语言通畅，简明扼要。

六、本志以生产力发展为主线，重点记述了东台县的发电、供电、用电、农电、管理和电业职工。

七、本志结构为编、章、节、目，横排纵述，以横为主。图、表列于章节之中。

八、本志大事记采用编年体，以时系事，详今略古，大事突出，要事不漏。

九、本志资料分别录于档案材料与当事者、知情人的回忆。

十、本志按1988年《江苏省志编写行文通则》行文。

目 录



序言	1
凡例	1
概述	1
大事记	5
第一编 发电	23
第一章 公用电厂	23
第一节 民营电厂	23
第二节 公私合营电厂	24
第三节 国营电厂	25
第二章 自备发电	27
第一节 柴汽油发电	27
第二节 沼气发电	29
第三节 风力发电	29
第二编 供电	30
第一章 设备	30
第一节 输电线路	30
(35千伏线路)	30
(110千伏线路)	33
(220千伏线路)	33
第二节 变电所	36
(35千伏变电所)	36
(110千伏变电所)	40
(220千伏变电所)	41
第三节 配电设备	44

第二章 生产	48
第一节 运行	48
第二节 检修	50
第三节 车船	52
第四节 技术革新	53
第三章 调度	55
第一节 调度网络	55
第二节 调度范围	55
第三节 继电保护	56
第四节 通讯设备	57
第三编 用电	60
第一章 用电分类	60
第一节 用电水平	60
第二节 工业用电	60
第三节 农业用电	61
第四节 照明用电	62
第二章 用电营业	71
第一节 电价	71
第二节 电费	72
第三节 用电监察	79
第四节 电能计量	80
第三章 三电	81
第一节 计划用电	81
第二节 节约用电	83
第三节 安全用电	83
第四编 农电	85

第一章 农村配电网络	85
第一节 6、10千伏网络	85
第二节 低压线路	85
第二章 农村用电结构	88
第一节 排灌用电	88
第二节 农副加工用电	89
第三节 农村工业用电	89
第三章 农电管理	90
第一节 管理机构	90
第二节 农村电工	90
第三节 代管资产	91
第四节 农电承包	92
第五编 管 理	94
第一章 人事工资	94
第一节 人事	94
第二节 工资	94
第二章 财务物资	95
第一节 财务	95
第二节 物资	96
第三章 安全管理	98
第一节 安全组织	98
第二节 规程制度	98
第三节 安全活动	99
第四节 事故	100
第四章 企业管理	102
第一节 企业整顿	102

第二节	经济技术指标	103
第六编	职工	108
第一章	职工队伍	108
第一节	人数	108
第二节	构成	108
第二章	职工教育	113
第一节	文化教育	113
第二节	专业教育	113
第三章	福利	114
第一节	宿舍	114
第二节	食堂	115
第三节	医疗	116
第四节	幼托	117
第四章	文体	117
第一节	文娱活动	117
第二节	体育活动	118
第七编	组织机构	119
第一章	行政机构	119
第一节	主管机构	119
第二节	职能机构	120
第三节	生产营业单位	120
第二章	党组织	125
第一节	机构	125
第二节	党员	128
第三章	工会	131
第一节	机构	131

第二节	会员	132
第三节	职工代表大会	132
第四章	共青团	134
第一节	机构	134
第二节	团员	135
附记		135
1.	东台电厂工人的护厂斗争	135
2.	全国劳模张福成	137
3.	省劳模杨文进	138
4.	东台县供电局电镀厂	139
5.	历年劳动模范、先进集体、先进个人统计	150
	编后记	151

概 述

东台于清乾隆三十三年(1768年)始建县制,位于江苏省中部沿海,东经119°50′—121°53′,北纬32°33′—32°57′,东濒黄海,西伸里下河地区,境内以通榆公路(范公堤)为界分堤西、堤东两个自然区域。堤西盛产稻米,堤东主产旱谷棉花,资源丰富,盐业兴旺,商贾云集,人文荟萃。

民国初年,在开办实业之思想指导下,上海人姚祥堂在台城招股创办荣泰电气股份有限公司。1917年12月20日,1台75马力(40千瓦)柴油发电机组发电,东台首次出现电气,市民第一次使用电灯照明,标志东台县电力工业之起源。此后储子荣、周润生、管民生等人先后开办溱华电灯厂、益丰电气股份有限公司,拼耀电灯厂并相继发电,电力工业进一步兴起,开始变革油灯、蜡烛照明的历史。

由于日本帝国主义的侵略,旧政权的腐败统治,加上电力工业专业技术性强、投资大,成本高,管理人才缺乏等因素,至1938年一度兴起的东台县电力工业濒于停业。溱华电灯厂、益丰电气股份有限公司,拼耀电厂纷纷倒闭,机器设备有的出售,有的被盗,有的拆毁。荣泰电气股份有限公司却四次售买,四易其主,先后由大丰盐垦公司,通泰盐垦汇兑所,南通通旺公司经营,相继更名为东明电气股份有限公司,东耀电气股份有限公司。1938年8月东台县国民政府接管,改名“东台电厂”,时开时停,惨淡经营,1947年农历正月初五停止发电。

纵观1913至1947年,东台县电力工业由起源而兴起再停业三十四年之历史,虽电力工业之起源,兴起为盐城地区之首,但发电能力低,供电范围小,用电单一照明,又受战争、政治动乱的影响,终因历史

所局限，不可避免地归宿于停业。

1948年，东台解放。从此，东台县电力工业在中国共产党和人民政府的领导下，再度兴起，不断发展壮大，至1987年历经了恢复、扩建、受电、联网四个阶段。

1949年8月，东台县人民政府建立东台电厂恢复委员会，政委陆文斌任主任，建设科长赵木禾，工商联主任顾树武任副主任，主持东台电厂的恢复建设工作，台城企事业单位以及工商界人士联合投资2000股，24000元，资助东台电厂的恢复建设。同时东台电厂招回技术工人，整修240马力(160千瓦)柴油发电机组，于1950年2月9日恢复发电，供台城、机关、商店、街道以及部分市民照明，千盏明灯再次照亮东台城的夜空。该年发电量3.1万千瓦时，供电量2.9万千瓦时。1954年10月丁林乡邓佃村(三角圩)安装20马力电动机1台，应用电力进行农田灌溉，受益农田200亩，首开东台县农业生产用电，也是盐城地区农业生产用电的开端。

1956年东台电厂投资18187元，安装国家自南通大生布厂调来的300马力(200千瓦)柴油发电机组，于12月发电，每天开机22小时，改变东台白天无电的状况。同时为东台轧花厂3台60马力电动机提供电源，首开东台工业生产用电。1957年发电量43.5万千瓦时，是1950年的14.03倍，供电量43.2万千瓦时，是1950年的14.8倍。

1958年4月，国家投资43万元扩建东台电厂，安装自无锡申新纱厂调来的1000千瓦汽轮发电机组，于1959年1月6日发电，该机组系盐城地区第一台汽轮发电机组。原300马力(200千瓦)柴油发电机组调三仓，筹建三仓电厂并于1960年4月发电。1961年东台电厂再扩建，安装自河北峰峰发电厂调来经北京良乡电力修造厂改造的500千瓦汽轮发电机组，并于4月发电。该年发电量502万千瓦时，是1950年的161.9倍，供

电量447万千瓦时，是1950年的154倍。

1965年国家投资17.8万元，东台电厂新建35千伏东台至草埝线路，并于5月21日建成送电。该线路是东台县第一条高压输电线路，它的建成，受人外电，结束了东台县用电长期依赖小型电厂发电的历史，标志东台县电力工业开始向网络化过渡。该年供电量728万千瓦时，是1950年的243.8倍。

1969年4月，国家投资272万元，东台县新建110千伏泰州至东台输变电工程，并于1971年1月15日建成送电。110千伏东台变电所南联泰州，北接大丰，是全县电力中心枢纽。为与之配套，七十年代中期先后建成35千伏输电线路167.4公里，35千伏变电所5座，6至10千伏配电线路826.6公里，形成110千伏、35千伏、10千伏配套的输、变、配电网。截止1987年底，东台县拥有220千伏输电线路33.9公里，110千伏输电线路101.21公里，110千伏变电所2座，35千伏输电线路194.9公里，35千伏变电所6座，6至10千伏配电线路2207公里。主变压器12台90150千伏安。正在建设中的220千伏变电所1座，主变压器1台12万千瓦安。1987年供电量21928万千瓦时，是1950的7561.3倍。电力工业的发展，有力地促进了全县经济、社会的发展和人民群众物质文化生活水平的提高，1987年东台县国民总产值11.3亿元。

建国以来，东台县的电力工业虽然发展较快，但从七十年代初始与经济、社会的发展不同步，电力供应不能满足工农业生产和人民群众生活的用电需要，电力缺口长期徘徊在40%左右，1987年全县人均用电178.2千瓦时，农村人均用电仅60.9千瓦时，人均照明用电20.1千瓦时，为改变缺电局面，近期正在利用外资和地方建设资金，兴建220千伏海安至东台，110千伏东台至安丰输变电工程以及35千伏琼港、唐洋、富安、城南、溱东变电所。规划在“八五”、“九五”期间新建35千

伏变电所17座。到本世纪末，年供电量可达121200万千瓦时，年用电量可达120000万千瓦时。电力工业的发展，振兴必将为建设文明、进步，发达的东台当先行，作贡献。

大事记

1913年(民国二年)

上海人姚祥堂在东台城招股5万元,筹建荣泰电气股份有限公司。

1915年(民国四年)

荣泰电气股份有限公司在东台城玉带桥下,城河河南,建成发电厂房两幢,木桥一座。

1917年(民国六年)

姚祥堂将荣泰电气股份有限公司售给南通人张骞。张骞委托大丰盐垦公司经营,更名为“东明电气股份有限公司”,增股1万元。购75马力(40千瓦)柴油发电机组1台。12月20日发电,东台首次出现电气。

王已劲兼任荣泰电气股份有限公司经理。

张子明、韩竹轩、沈竹铭、袁一齐、金伯荣先后任荣泰东明电气股份有限公司主任。

1924年(民国十三年)

大丰盐垦公司将东明电气股份有限公司售给靖江人袁一齐,添置45马力(40千瓦)柴油发电机组1台。

1927年(民国十六年)

安丰人周润生、沈仲湖、吴景德、王伯启合资1.5万元,购置25马力(20千瓦)柴油发电机组1台,在安丰镇开办益丰电气有限公司。

1928年(民国十七年)

4月,益丰电气有限公司发电,王伯启任名誉经理,沈仲湖任经理,周润生任副经理。

1929年(民国十八年)

袁一齐将东明电气股份有限公司售给通泰盐垦汇总所,改名为“东耀电气股份有限公司”。