

陕西地方志丛书

宝鸡市工业经济志



宝鸡市经济贸易委员会 编

宝鸡市工业经济志

宝鸡市经济贸易委员会 编

一九九六年十二月二十六日

宝鸡市工业经济志

*

陕宝新出批(1993年)字第 077 号
787×1092 毫米 16 开本 420 千字

凤翔县印刷厂印刷

1996 年 12 月印刷

工本费:45.80 元

宝鸡市工业经济志编纂委员会：

主任：纪祥仁 赵子勤 王秉钊

副主任：田廷俊 常大保

委员：谢文恺 王志忠 庞家钰 康新华 冯建文

李含章 李大信 孟祥义 邵孔俊 程寿昌

李光信 白骞义 竺敬微

编志办公室主任：曹连魁

执 笔：尚毅德

主 审：曹连魁

编 审：张 冰 庞格霞 冯明科

封面题字：雷自功

加快工业发展

振兴宝鸡经济

李堂堂

丙子冬月

宝鸡市副市长李堂堂为志书题词



刘少奇视察宝成仪表厂(1960年)



邓小平在宝鸡(1986年2月)



李鹏观看西北机器厂产品(1990年)



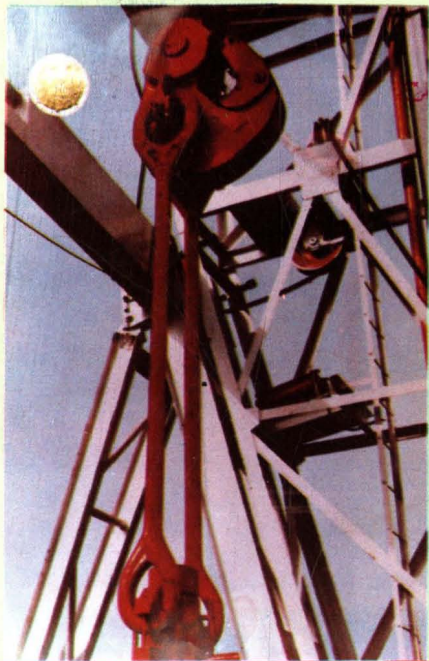
江泽民视察长岭(集团)股份有限公司(1993年)



朱镕基在宝鸡(1992年)



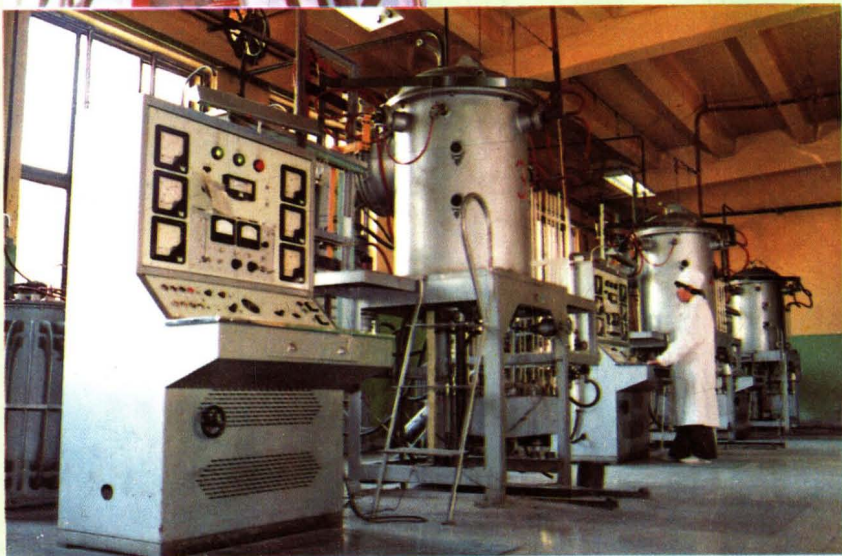
乔石视察宝鸡石油钢管厂(1989年)



宝鸡石油机械厂生产的
吊环获美国石油学会标
记使用权及国家金质奖



宝鸡有色金属加工厂厂景



宝光电工厂取气钎焊工序



宝鸡桥梁工厂生产的加薄壁箱型钢桥梁
——汉江斜腿钢结构桥



陕西洗衣机厂生产的“双鸥”牌
系列洗衣机



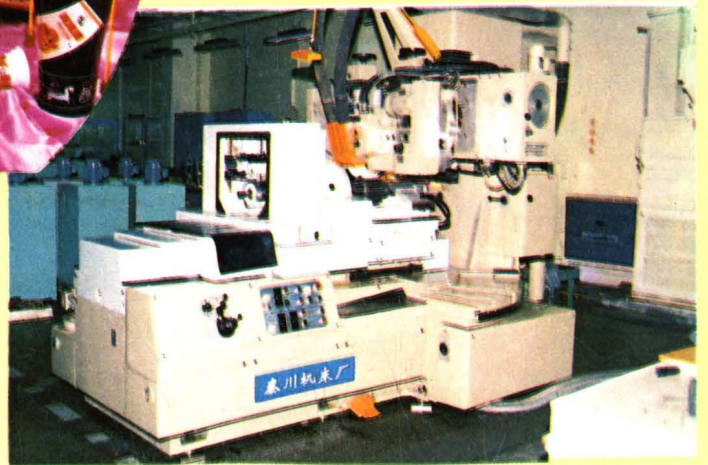
绿荫丛中的宝鸡卷烟厂福利区一角



全国四大老牌名酒
西凤酒系列产品



陕西汽车制造厂生产的“延安”牌 5×460 15 吨
越野鞍式牵引车



秦川机床厂生产的 Y7032A 碟形双砂轮磨齿机



宝鸡水泵厂生产的高压清洗泵

◁宝鸡牌啤酒荣获第二届
北京国际博览会金奖



宝鸡灯泡厂生产的“秦”字牌部分电光源产品



宝鸡机床厂生产的 CK6140 数控车床



宝鸡应用化学厂生产的系列化工产品



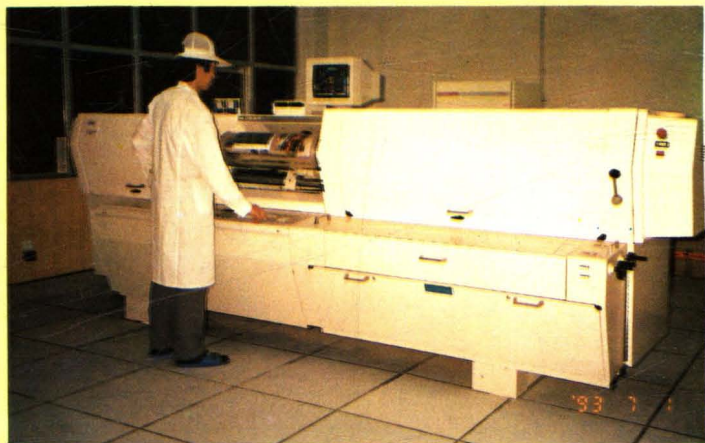
宝鸡车辆厂生产的“华山”牌农用车



宝鸡市原纸油毡厂生产的新型改性油毡



宝鸡轴承厂部分产品



市人民印刷厂引进的德国海尔电子分色机



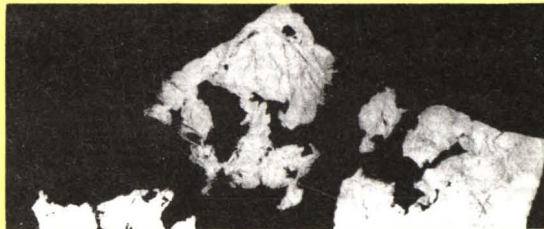
宝鸡新秦造纸厂生产的覆铜泊层压纸板



宝鸡仪表厂生产的传感器、压力表系列产品



周原出土的青铜器折觥



扶风出土的我国最早的纸张“和颜纸”

《宝鸡市工业经济志》序

王 农 军

《宝鸡市工业经济志》在市经委的具体组织、各有关方面的大力支持下,经过八年的艰苦努力,于1991年6月完成初稿,计分7篇22章75节,约41万字,文述其情,图示其意,表尽其详,影观其实,宝鸡工业经济的历史和现状展卷可知,写得好。可以看出编志办公室的同志对宝鸡工业的历史和现状了解掌握得比较全面,钻研得颇深,对党的方针政策领会把握比较准确。志稿从资料收集至脱稿,查阅了约1400余万字史料,吸收了许多最新考古研究成果、科技和经济成果,编志的同志们对此是下了一番功夫的,他们勇于著述的首创精神是富有成果的。

作为地方志,省志、州志、县志在我国已有一定规格、范畴,可资遵循。城市志及市志专业志则史无前例。在宝鸡市地方志办公室和市上各方面同志的热心支持和具体指导下,《宝鸡市工业经济志》稿从立意取材到谋篇布局,都突出了地方特色和专业特色,从商品经济的观念出发,对工业经济投入产出的全过程特别是改革开放以来的新情况作了较为详细的叙述。运用了述、记、志、传、简介、表、图、影、录等体裁,详今略古,内容丰富,史料翔实,结构严谨,文简事明,特别是图表选善者、鲜明易懂者,基本做到了通古今之变。一切关心、支持和在宝鸡工作的同志及朋友都可以从中看到炎帝之乡的人民特别是在工业战线上工作的人们,如何团结努力、奋发向上,为建设文明、富裕的新宝鸡而斗争的足迹,从而更多更好地了解宝鸡、研究宝鸡,为宝鸡的振兴和发展贡献智慧和力量。

志稿用翔实的史料取精用宏,把工业基本建设、科技成就和名优产品写得很充分,使人一看就知道宝鸡工业有雄厚的基础和巨大潜力,有一批大中型骨干企业和许多重要的龙头产品及科技成果,在我国举足轻重;同时用充分的证据说明,大凡企业家和科技工作者在宝鸡这块土地上建功立业是富有成效和大有作为的。志稿有较多的篇幅多层次地

讴歌了人物活动的精神风貌,令人振奋、长志气。小企业建设是宝鸡工业的重要基础,抗日战争时期,西北工业合作社发展壮大曾以宝鸡为中心有力地支援了抗日战争。60年代中期,学习上海经验以后大办街道工业曾总结出一整套经验,在西北地区和江南等地推广。80年代中期乡镇企业异军突起,有不少产品出口创汇。但是和沿海开放城市比,宝鸡中小企业特别是小企业发展步子不快,办法不多,有较大的差距,也是我们工作上的很大失误之一。这方面的教训之一是为大中型企业提供配套不足,大约仅占20%左右。再版时可多写一些小企业成功之道,给人以借鉴;多写失误典型,引人深思,使人清醒。

我诚恳地祝贺《宝鸡市工业经济志》早日出版,使工业战线上的同志能够看出我们自己工作的昨日、今日以及明日的发展情景,必是一件很有意义的事情。

一九九二年五月二十六日

凡 例

- 一、本志以马克思列宁主义、毛泽东思想为指导，坚持辩证唯物主义和历史唯物主义观点，实事求是，秉笔直书，反映宝鸡辖区工业发展的兴衰起伏，成败得失和趋势，力求做到思想性、资料性、科学性完整统一。
- 二、断限上溯宝鸡先民创始手工产品(约公元前 7000 年)，下迄 1990 年底。记述范围包括宝鸡市现辖行政区内有关工业资源、环境、建设、生产、科技、人物以及对外经济联系诸类，条析类分，备极详尽，力求横类有序，纵竖不紊。
- 三、采用语体文，记事本末体编纂。记述以事发端为纵，依工业分类(1978 年工业统计标准)横分，以类系事，纵横结合，以横为主。
- 四、全志按篇、章、节、目、子目编排，分述、记、志、图、表、照、录纂修。图、表插于文中，以章、节为单元注明序号。与正文直接有关的文献随文附后，余均汇集在卷目附录。
- 五、采用公元纪年，历史朝代括号注明。计量单位，统用公制(汉字表示，阿拉伯字计数)。
- 六、称谓书写，行文第一次出现用全称，注明简称重复出现时用之。
- 七、凡国史、省、市第一次出现之要事及事关本市全局之事类，列大事记述。
- 八、产品分类，依 1978 年国家颁布统计细目；工业产值，除括号注明者外，均以 1980 年不变价计算。
- 九、人物，依对本市工业经济贡献业绩列传、事迹简介以事系人。范围是：诸大事发端之第一人，省级以上工艺名人、劳动模范、名优产品、重要科技成果、重大建设项目、骨干企业兴衰之关键人物，有突出贡献的专家和高级科技人员。省级以上科技成果，按前三名主要参与者系之。
- 十、资料来源：国史、省志、原凤翔府志、考古资料、省市有关档案、专业志稿，辖区诸县、区志，企业厂史、志、报刊、宣传板报、口碑等。

概 述

—

宝鸡市位于关中平原西部。地处东经 106 度 18 分—108 度 03 分，北纬 33 度 35 分—35 度 06 分之间。属暖温带湿润气候。四季分明，季风明显，风力 3—4 级，最大可达 9 级。年平均气温摄氏 13 度，最高摄氏 42.7 度，最低摄氏零下 23 度。年平均降水量 710 毫米，七至九月雨量比较集中，占年降水量的 60% 左右。无霜期为 220 天，川原和市区 220 天。东接西安、咸阳，南与汉中毗邻，西北和甘肃天水、平凉接壤。渭河横贯境内，陇海、宝成铁路在宝鸡市区交汇，南通川鄂，西达甘、宁，宝鸡至中卫铁路正在修建，是欧亚大陆桥上的一座新兴工业城市。宝鸡市现辖 2 区 10 县，总面积 18175 平方公里，人口 334 万（其中市区规划面积 45 平方公里，高新技术开发区约 11.86 平方公里，人口 43.35 万）。1990 年完成工业总产值 51.65 亿元（1990 年不变价 71.07 亿元），约占陕西省工业总产值的 16%，是西北地区仅次于西安、兰州的第三大工业城市。

宝鸡历史悠久。夏商时为陈国地，西周时属散馘封国，战国时秦设陈仓县。《禹贡》载，天下分九州，宝鸡为雍州地。宝鸡是周秦王朝发祥之地，周在今岐山、扶风等地三世建都，秦占据今陇县、千阳、凤翔等地，建都 393 年。秦始皇统一中国后，宝鸡属内史地，两汉时属右扶风地，三国及晋时属扶风郡地，北魏、唐、五代、宋、元、明、清时均属凤翔州、府地，民国初年属关中道地，1935 年改属陕西省第九督察专员公署。1949 年 7 月 14 日宝鸡解放，设为市，并设陕甘宁边区宝鸡分区，辖 8 县 1 市。1950 年 1 月，改陕甘宁边区为陕西省宝鸡专区，辖 13 县 1 市。1971 年 12 月，撤销宝鸡地区，改为市领导县。1979 年 3 月，复设宝鸡地区，宝鸡市直属陕西省。1980 年 8 月地市合并，遂为现今的市管县建制。

新中国建立前，宝鸡工业基础差，技术落后。民国二十六年（1937），陇海铁路通达宝鸡时，宝鸡仅有一些手工作坊和流动的个体手工业者。抗日战争时期，宝鸡是战略后方，在中国工业合作协会的帮助下，战区工厂内迁，使现代工业开始产生和发展。1949 年，宝鸡共有企业 82 个（其中 3 户中型企业），工业总产值 2594 万元，有纺织、建材、机械、酿酒等 8 个生产门类，15 个行业，9 种主要产品。

新中国建立后，在国家统一计划指导下，宝鸡工业由小到大，不断兴建与扩建改造，技术装备水平不断提高，产品品种和生产能力成倍增加。现有 36 个工业生产门类，143 个产品行业，265 个品种细目，产品 1 万多种。工业产品除部分满足本市和毗邻地区经济建设和人民生活需要外，有 180 多种主要产品供应全国各省、市、自治区，60 多种产品出口世界 54 个国家和地区，其中 34 种创汇额 100 万元以上。宝鸡工业产品荣获省级以上科技成果奖的有 298 个，获国家金质奖的有 14 个，银质奖的有 31 个，部、省优质奖产品 481 个。宝鸡生产的航天发动机、钛

材、石油焊接钢管产量居全国第一位；钢桥梁、铁轨道岔、灯泡居全国第二位；“西凤酒”驰名中外；“长岭——阿里斯顿”电冰箱、“双欧”洗衣机、“龙牌”三聚磷酸钠、酒精和“宝鸡”牌啤酒、“金丝猴”香烟等享有盛誉。

在41年社会主义建设中，宝鸡工业建设取得了巨大成就，建立了雄厚的基础，累计完成投资总额49亿元，形成固定资产原值50亿元（净值33亿元），其中全民企业原值45.32亿元，净值30.22亿元。现有工业（乡及以上企业）1473户，其中大中型60户。从业30.85万人，科技人员1.9万人（高级职称2000余人）。

工业积累，1949年工业实现税利510万元，占地方财政收入的8.3%。1990年工业实现税利总额9.08亿元，工业社会净产值22.21亿元，占全市国民收入的58%，工业生产已成为宝鸡国民收入的主要来源。

独立核算大中型工业企业，是宝鸡工业建设和生产发展的主导力量，1949年到1990年累计完成固定资产投资额45.38亿元，约占同期工业投资总额的92.6%，形成固定资产原值38.29亿元，约占工业固定资产总额76.6%；其中工业生产投资35.32亿元，形成固定资产原值30.63亿元，机器、设备20.85亿元，动力机械总能力101万千瓦。1949至1990年，大中型企业累计实现税利总额66.39亿元，其中上交税利51.56亿元。1990年，大中型企业有职工14.84万人，工程技术人员1.27万人。1990年完成工业总产值28.47亿元（1990年不变价39.53亿元），工业总产值占全市工业的55.1%。出口供货值1.64亿元（1990年不变价2.19亿元）。宝鸡大中型工业多以加工制造业为主，受原材料制约较大，除少数税利大户外，经济效益普遍不高。

宝鸡工业经济建设经历了一个较为曲折的发展过程。在3年经济恢复以后，“一五”时期，宝鸡作为新兴工业区域建设重点，投入资金1.93亿元，国家156项重点工程及配套和其它项目共7项在宝鸡投资建设，宝成仪表厂、长岭机器厂、宝鸡石油钢管厂、宝鸡发电厂、西凤酒厂等一些骨干企业开工兴建。同时，修建了宝成铁路，使宝鸡成为沟通内地与西北、西南的重要交通枢纽。工业、交通、邮电投入资金1.93亿元，1957年，全市工业企业由1952年89户发展到408户，完成工业总产值1.52亿元，宝鸡作为陕西省新兴工业基地从此开始形成。“二五”时期，由于受“左”的错误思想支配，工业建设和生产发展走了一段曲折的道路，急于求成、盲目投资上马，工业投资效益得不偿失，百元固定资产完成工业总产值由1957年的99.38元下降到1962年的45.26元。但是建成了例如1千万只灯泡、8000吨酒精、300万吨自来水、4万箱卷烟、5000吨机制纸等骨干项目。从1963年开始，纠正“左”的指导思想，国家对国民经济进行调整，迅速扭转了工业经济的困难局面，1965年，工业总产值上升到3.38亿元。“三五”、“四五”时期，正值文化大革命，工业经济毫无例外地遭到摧残和破坏。但由于宝鸡被列为国家三线建设的重点地区之一，在兄弟省市的大力支持和全市人民艰苦努力下，工业建设仍然取得了很大进展，新建和内迁了机械、电子、化工等21个大中型工业企业。地方发展“五小”工业400多个，增加了化肥、农机、钢铁、轻纺、建材等一批生产能力，完成了陇海铁路西安至宝鸡复线建设，有效地增强了工业经济实力。“五五”、“六五”和“七五”时期，特别是在党的十一届三中全会精神指引下，宝鸡工业在没有国家重点投资布点的情况下，坚持走内涵拓展的道路，获得了迅猛发展，企业扩建和技术改造投入资金33.08亿元，投入资金7.47亿元人民币，引进国外先进技术68项（软件44项，生产线24条），支持部、省企业保军转民，挽留三线企业搬迁。在企业内部，

实行了多种形式的经营承包责任制,注意引进竞争机制,推动企业之间的兼并、发展横向联合与协作,大力发展乡村工业,同时注重优化产业结构和产品结构,运用倾斜政策、扶持税利大户、产值大户增加适销产品和名优、创汇产品,实现产值翻番。1990年工业总产值比1980年增长3.45倍,工业总产值年平均增长14.9%,工业生产取得了巨大发展。

现在,宝鸡已发展成为以机械、电子、食品、交通运输设备、冶炼、化工、纺织、金属制品和建材为支柱的多门类多层次产业结构,成为初具规模的新兴工业城市。轻重工业比重约为36:64。宝鸡市工业战线的职工,在中国共产党的英明正确领导下,在社会主义建设特别是改革开放10多年的伟大实践中,以卓越的智慧和创造,为巩固国防、发展国民经济、提高人民生活水平、加强同世界人民的友好联系与合作,建立了辉煌业绩。军工科研单位研制的重点产品及配套,在我国国防建设和经济建设中具有相当突出的地位,大型火箭发动机举世瞩目。60个大中型项目建成投产,锻炼和造就了一批杰出的企业经营家、科技精英、优秀思想政治工作者和劳动模范。60年代中期,在中共中央西北局的支持下,宝鸡市委制定政策,大力兴办城镇街道工业的经验在西北地区以及江苏等地广为传播。80年代,在改革开放、发展商品经济的尝试中,驻宝鸡的部、省属军工企业,依靠中央政策和地方支援,较快地实现了“军民结合、保军转民”的转变。工业企业适应计划经济和市场调节相结合的体制,以提高经济效益为中心,以市场为导向,初步转移到以销定产、以销引导和制约产品开发与结构调整的经营轨道上来,经济活力显著增强。利用资金优势,倾斜扶植重点骨干企业争上拳头产品,使之及早达产达效,有力地促进了生产快速发展,1984年至1989年工业总产值年均增长20.3%。制定优惠政策,支持鼓励大中型企业,向小企业及乡镇和街道企业扩散产品与技术,倡导科技人员到这些企业兼职服务,带动乡村和社会办工业迅速发展,促进了城乡优势互补、共同繁荣。乡村工业总产值由1984年的1.37亿元增加到1990年的10.09亿元,占全市工业总产值的20%,成为地方工业的支柱之一。但是,在产业结构、产品结构,所有制结构和企业布局等方面受条块利益制约较大,工业产品地方配套率仅占20%左右,许多重要的配套多在毗邻省区乃至东南沿海协进。乡村工业和小型企业发展步子不快、技术起点不高、经营效益不理想,提高其与大中型企业的关联度和经营管理水平,必将大有文章可做。

随着中西部地区经济建设和对内对外开放步伐的加快,基础设施建设将继续得到加强。宝鸡至中卫铁路将于1994年上半年建成通车。西安至宝鸡高等级公路将于1994年建成通车。邮电通讯已有1.3万门程控电话开通使用,微波通讯可直达世界各地并将进一步改善。宝鸡第二发电厂第一期工程装机容量180万千瓦,即将动工兴建。建设国家级高新技术开发区,中心区1.4平方公里已投入资金运作。自主经营工业品进出口贸易权已经批准。在生产发展上,将以调整产业结构为重点,围绕开发矿产资源和初级产品深加工为依托,结合企业技术改造和技术开发,重点开发能源、高新技术和化工产业;提高本市产品的协作配套率;大力兴办和提高乡村工业、街道工业;转换企业经营机制,增强企业活力,挖掘大中型企业资产存量潜力,发展企业集团,扩大内涵再生产能力;鼓励和支持企业面向国内外市场参与竞争,内引外联吸收更多的资金和技术不断发展壮大,促进工业建设规模、生产发展速度、技术质量水平、经营管理水平和经济效益都有较大的提高。