

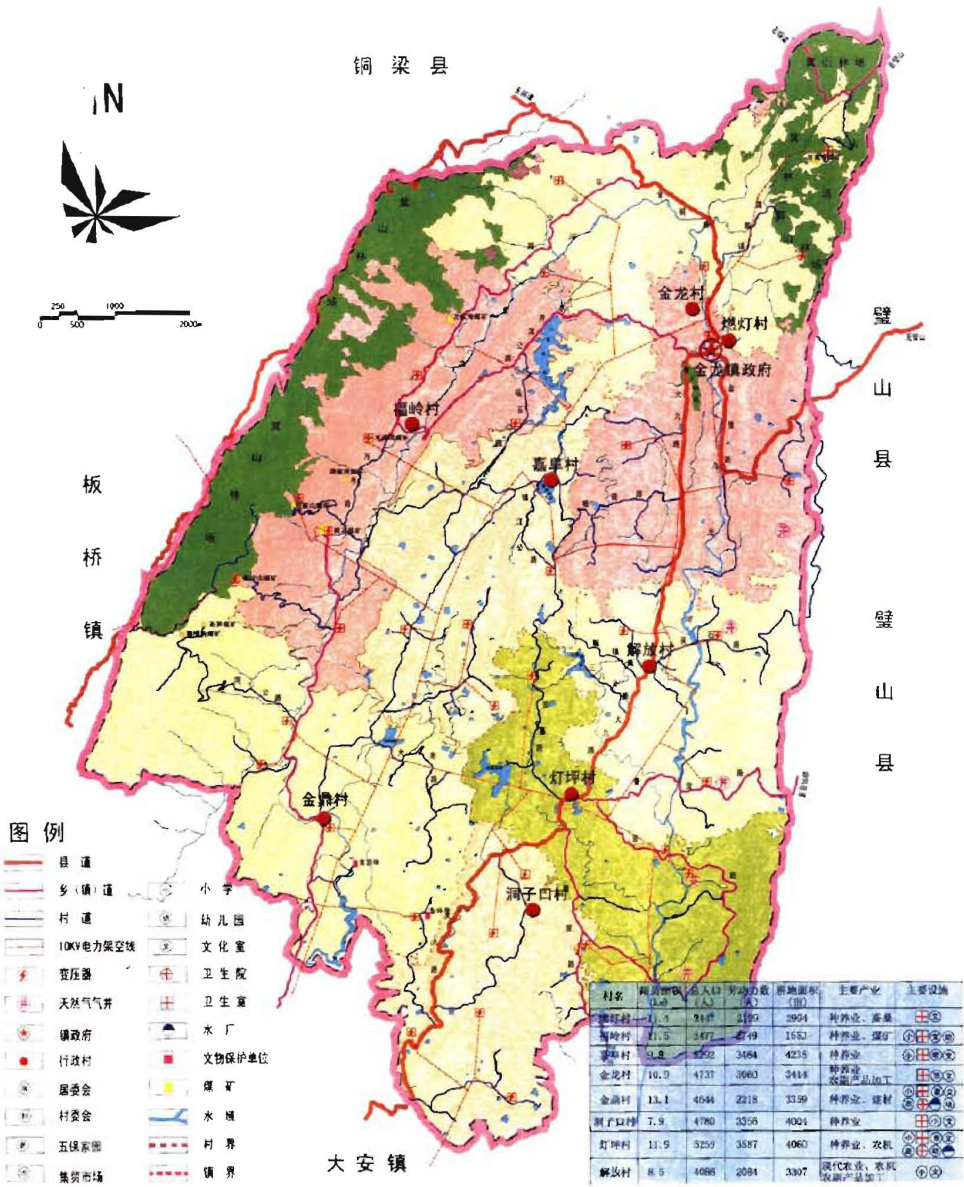
永川市地方志系列丛书

# 永川市金龙镇志

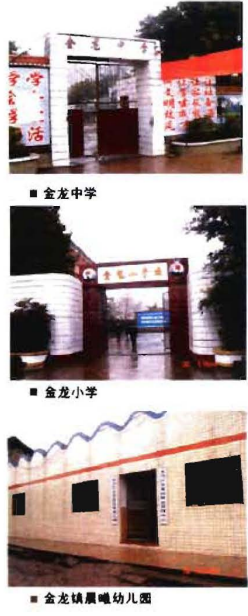
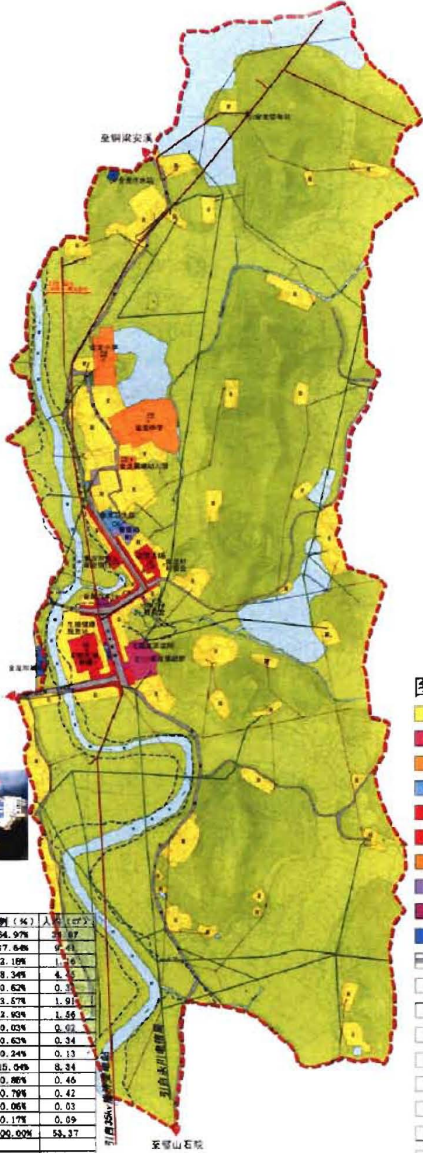
YONG CHUAN SHI JIN LONG ZHEN ZHI

《金龙镇志》编纂委员会

# 镇域综合现状图



# 镇域综合现状图



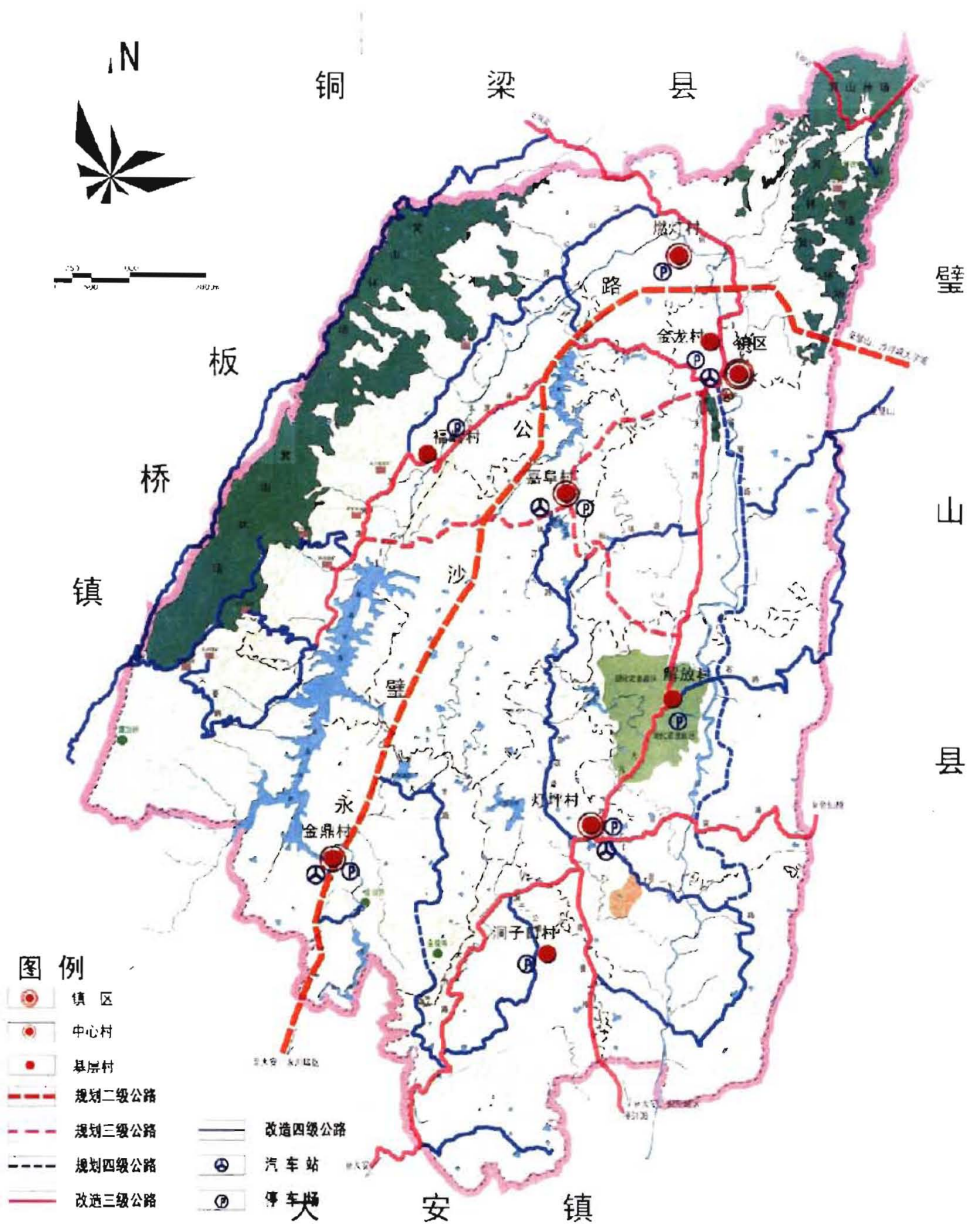
现状用地统计表

序号	用地性质	用地代号	面积 (ha)	比例 (%)	人口 (万人)
1	居住用地	R	13.4824	64.97%	29.67
2	公共设施用地	C	3.8549	17.68%	6.41
	行政管理用地	C1	0.4513	2.19%	1.05
	教育科研用地	C2	1.7281	8.34%	4.35
	医疗卫生用地	C4	0.1285	0.62%	0.31
	商业金融用地	C5	0.2402	1.17%	1.91
3	工业用地	M	0.5068	2.43%	1.56
4	仓储用地	W	0.0072	0.03%	0.02
5	对外交通用地	T	0.1307	0.63%	0.34
6	道路广场用地	S	0.0602	0.29%	0.13
7	工矿仓储用地	U	3.2399	15.04%	8.34
	公用工程用地	U1	0.1767	0.86%	0.46
	公用工程用地	U1	0.1637	0.79%	0.42
8	公共绿地	G1	0.013	0.06%	0.03
	公共绿地	G1	0.0357	0.17%	0.09
9	特殊用地	E	20.282	100.00%	58.37
	其他用地	E	111.1		
10	水域	B1	13.11		
	农林用地	B2	97.99		
11	合计		131.822		

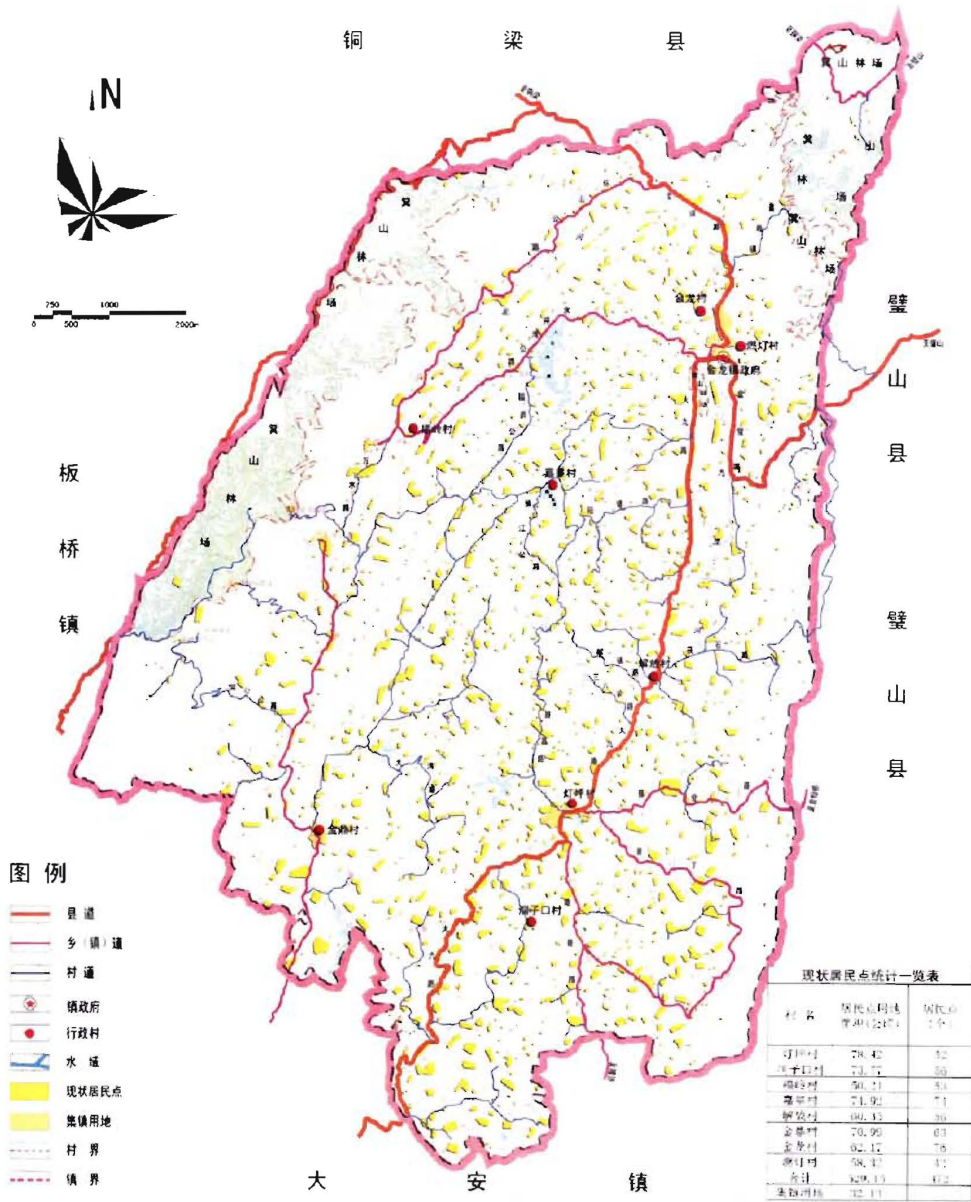
注: 数据来源于2008年人口普查

- 图例
- R 居住用地
  - C 公共设施用地
  - C1 行政管理用地
  - C2 教育科研用地
  - C4 医疗卫生用地
  - C5 商业金融用地
  - M 工业用地
  - W 仓储用地
  - T 对外交通用地
  - S 道路广场用地
  - U 工矿仓储用地
  - U1 公用工程用地
  - G1 公共绿地
  - E 特殊用地
  - E 其他用地
  - B1 水域
  - B2 农林用地
  - U2 环境设施用地
  - 公共绿地
  - 水域
  - 农林用地
  - 现状电信线
  - 现状高压线
  - 现状架空线
  - 现状电力线
  - 20年一遇洪水线
  - 规划范围
  - 银行
  - 居委会
  - 村委会
  - 幼儿园
  - 小学
  - 中学
  - 卫生院
  - 加油站
  - 客运站
  - 菜市场
  - 配电站
  - 镇政府
  - 小学
  - 中学
  - 卫生院
  - 加油站
  - 客运站
  - 居委会
  - 村委会
  - 幼儿园
  - 小学
  - 中学
  - 卫生院
  - 垃圾收集点
  - 电话所
  - 邮政网点

# 镇域交通规划图

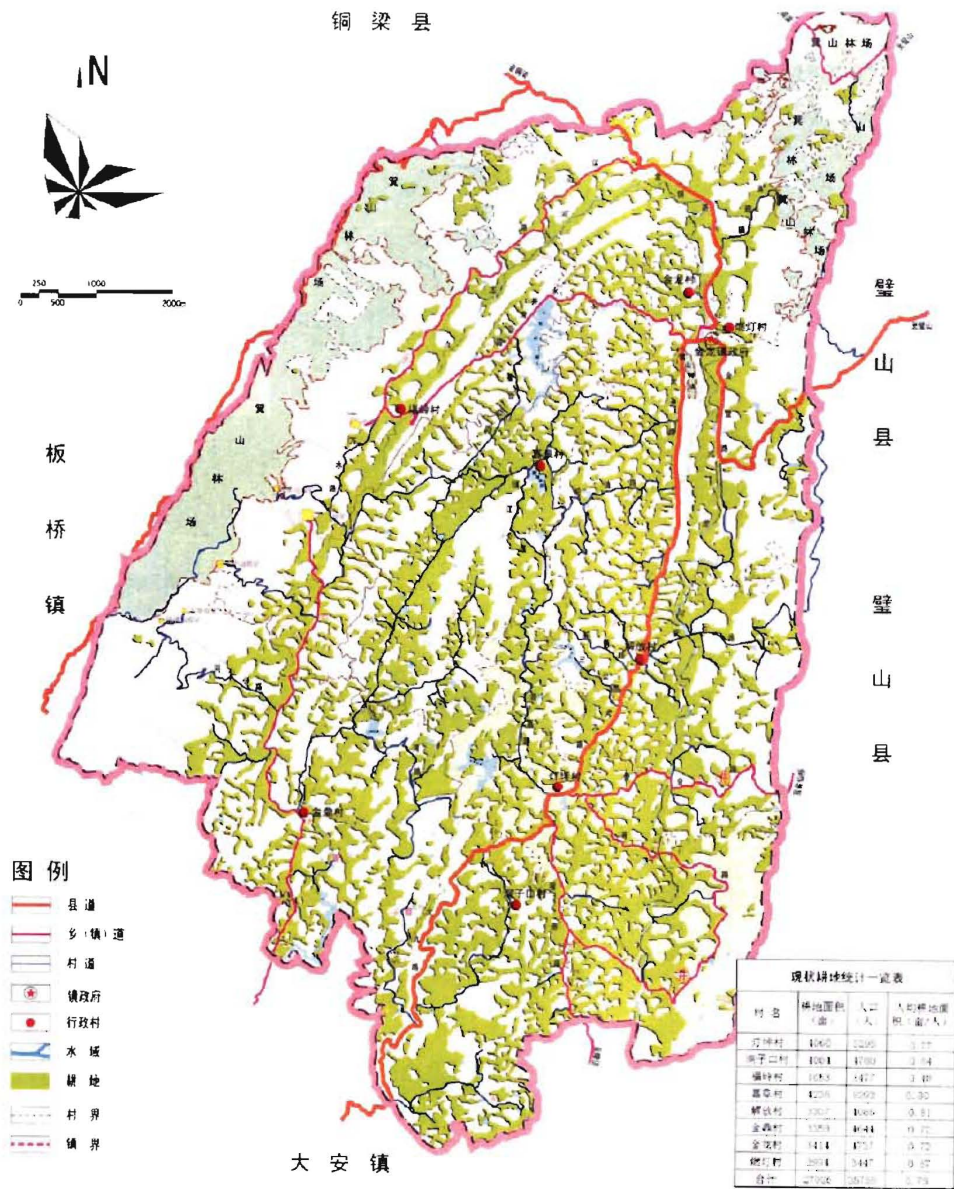


# 镇域现状居民点分布图

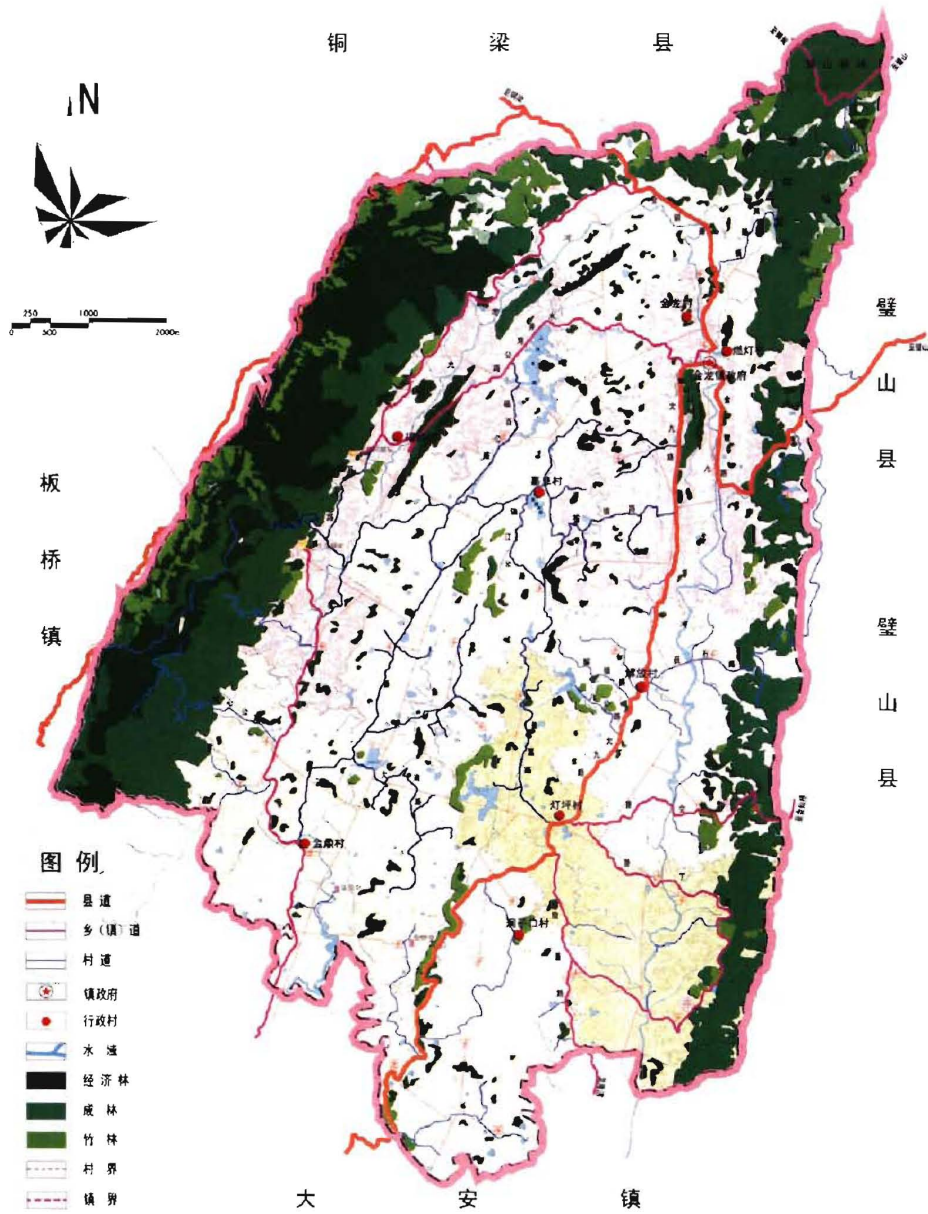




# 镇域现状耕地分布图

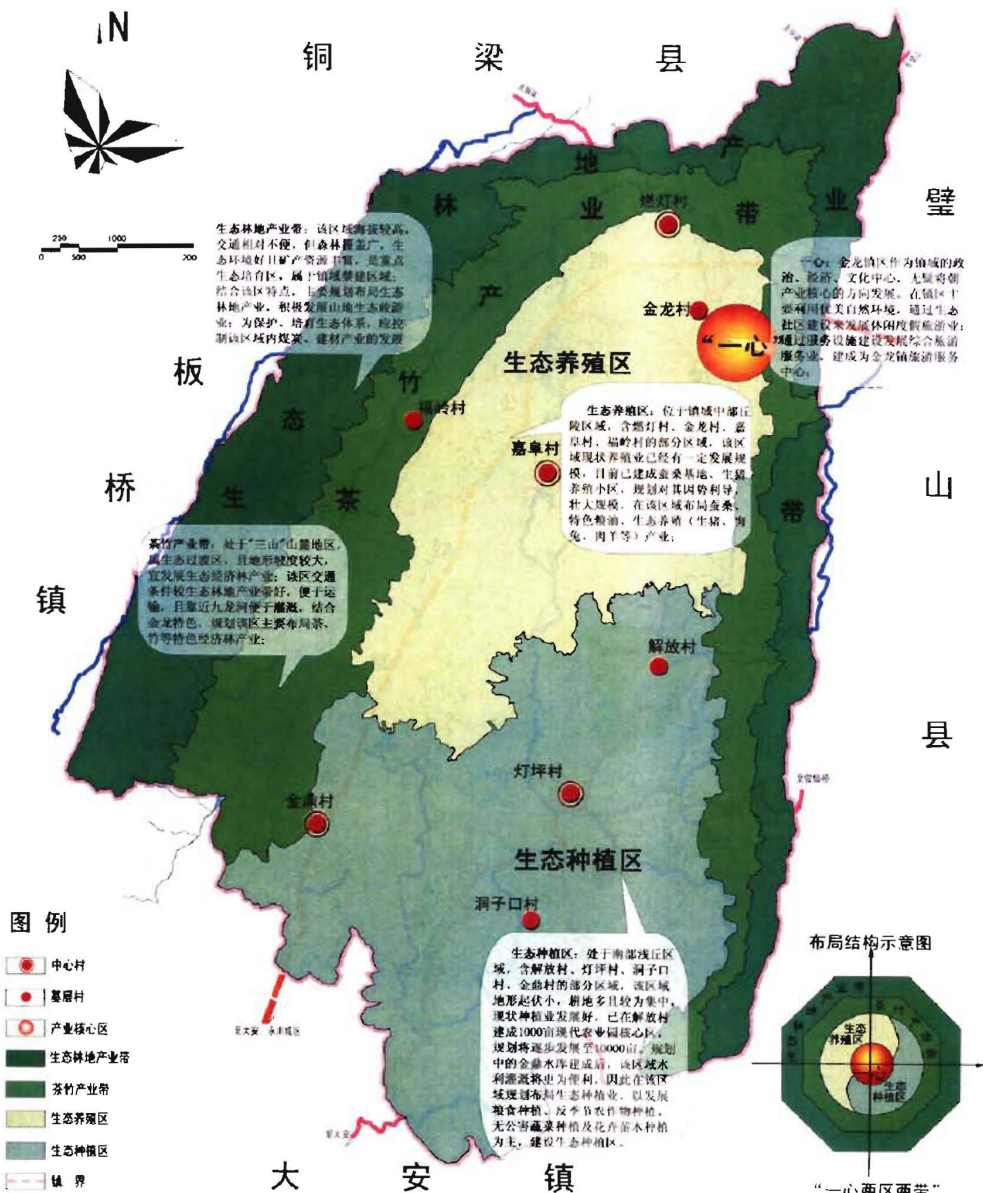


# 镇域现状林地分布图





# 镇域产业规划图





2006年度获市委市政府座奖牌

### 金龙镇场镇全貌



我镇获2005年永川市综合经济工作目标考核进步奖，2006年“七一”表彰会上荣获永川市委授予的“好班子”荣誉称号，我镇的“桑--草--兔”产业新模式、农业机械化、蚕桑生产等工作得到市委、市政府的高度重视，并在全市推广。



2005年5月刘强书记与福岭村养蚕、养兔专业户亲切交谈



2005年9月刘强书记视察刚建成的石柱路



2006年7月市委副书记张德宽一行视察嘉阜村先进性教育



2005年8月市政府副市长康纪强视察金龙养蚕大户



2002年10月已建成的大九路（大安—九龙）



2004年9月永川市委书记视察公路建设



2005年10月“一事一议”公路建设誓师大会各企业捐助仪式



2005年10月投资220万元的石桂路（石竹—桂花）铺油现场



2005年10月公路建设现场



原泥淋公路



## 合神离嘉阜小学新貌



昔日危房校舍 今日学子乐园



2005年9月扬子江药业集团关爱西部健康活动捐赠现金20万元修建嘉阜小学捐赠仪式



2007年永川市稻麦耕种收机械作业现场会



蚕桑产业生机勃勃



编制希望——柳编工艺





二00五年金桂杯迎新农民运动会开幕式



热烈的比赛场面

