

015947

吉
林
市

地
名
卷

吉林市人民政府

吉林市地名志

JI LIN SHI DI MING ZHI

(内部资料)

吉林市人民政府

1987年7月

盛世修志

億萬斯年

吳廣才

※一九八七年六月市長為本書題詞

序 言

(一)

地名与人们的生产、生活息息相关。地名的产生、演变是社会进步的标志，是历史发展的必然产物。地名学的研究和应用，在我国有着悠久的历史；加强地名工作是我国进行四个现代化建设的需要。自1980年以来，按照国务院颁发的《地名管理条例》等有关规定，在上级业务部门的指导和有关单位的帮助下编绘出版了不少地名资料；广大地名工作者依据我市的实际情况，以开拓进取的精神，继往开来，编纂、出版了《吉林市地名志》，为我市地名工作打开了新局面。

《吉林市地名志》是具有法定效能的地名工具资料。长期以来，由于有些地名比较混乱，给外交、军事、交通、经济、邮电、公安、城管、旅游、测绘等工作造成了许多困难和危害。通过地名普查，对无名、重名、不雅地名、含义不健康地名及有损民族尊严等地名，进行了科学的更名、命名和正音、正字、正义等标准化处理。今天用志书的形式，使标准名称在社会上得到普及和应用，标志着我市地名管理进入一个新阶段。这部志书的出版，必将为加快我市四化建设步伐起到积极的作用。

《吉林市地名志》是一部很好的乡土教材。地名是研究历史的窗口，通过考证地名，使我们清楚地看到，吉林远迎长白山，近绕松花江，五千年前就有人类栖息。在历史的长河中，各族人民为了独立、生存，进行了不屈不挠地斗争。为捍卫祖国北疆，从明朝开始修建了“船厂”。清朝于1673年为抵御外患，修建了0.2平方公里的军事城堡，吉林乌拉成了南卫盛京，北防老羌，东保龙兴“扼三省要冲、为两京屏障”之地。经过三次扩建的吉林城，成为东北有名的一座古老城市。清王朝入关后，以“贡山围场”为名，封禁二百余年，文风闭塞，灾患频仍，人们陷于祈祷仙佛、求助苍冥的困境。鸦

序 言

片战争后的一个世纪里，吉林人民义愤填膺，抗俄、抗日的浪潮此起彼伏。在中国共产党的领导下，燃起地下烽火，群起挥戈奋战，和全国人民一道用血肉筑起新的长城，在反帝、反封建、反内战、反饥饿的斗争中，谱写了千秋不朽的篇章。新中国成立后，经过四十多年的艰苦创业，今天的吉林城区已发展成拥有210余平方公里，百余万人口，全国有名的较大城市之一。已同日本山形市、美国斯波坎市建立友好关系。平等代替了压迫、安乐代替了饥苦、科学代替了愚昧、开放代替了封闭。这颗松花江上的明珠，将更加绚丽多姿，大放异彩。历史和现实，是我们向广大青少年进行爱祖国、爱家乡、继承革命传统教育的好教材。

《吉林市地名志》是为子孙后代创造的宝贵财富。由于种种原因，已有五十多年没有纂写和出版志书了。在纂写这部地名志的过程中，为了使每条地名的信息达到“准、细、全、新”的要求，在内容上实现“观点和史实的统一；思想性和科学性的统一；内容和形式的统一”，编辑人员坚持实事求是的精神，尽量做到言必有据，去伪存真，做了大量的资料搜集、考证名源，亲临踏查等艰苦细致的工作。尤其是进入审稿、总纂阶段，同志们宵衣旰食、呕心沥血，克服了许多困难。这部集体劳动的结晶，将为开发、建设现代化的吉林做出可贵的贡献。

在《吉林市地名志》编纂过程中，得到了各级领导的重视及各有关部门的大力支持，得到了有关专家、学者的热情帮助，藉此出版的机会，一并表示衷心地感谢！

副 市 长 李显杰

一九八七年五月三日

序 言

(二)

吉林市具有五千余年的悠久历史和灿烂的文化。她物华天宝，人杰地灵，是松花江上的一颗明珠。吉林乌拉自立木为墙建城至今三百多年来，各族人民与外来侵略、封建势力、自然灾害进行了艰苦卓绝地斗争，为实现民主、自由和幸福，谱写了一曲曲光辉篇章。尤其是解放以来，全市人民奋发图强，艰苦创业，城乡面貌发生了根本的变化，由一个破烂不堪的消费城市，已经发展成一座以化工、电力、冶金、轻纺为主的工业城市和全国有名的体育、旅游、甲级开放城市之一。

自古以来，吉林市尚无一部地名专志。从1980年开始，在各级政府的领导下，按照国家和省的有关规定，组织人力、物力，对各类地名进行普查、考证和标准化处理。在此基础上，经过两年多的努力，编撰、整理、出版了《吉林市地名志》。它记述了全市各类地名的由来、含义、演变、地理位置、建筑规模、聚落形态、人口及民族、气候、物产、经济、文化、交通和特殊大事等必要的信息。这部志书是研究地方历史地理、经济建设、民族文化的参考资料；也是军事、外交、民政、城建、公安、交通、邮电、教育、文化、史志、卫生、科技、测绘、旅游等许多部门必备的工具书籍。这部地名志是在我市经济体制改革不断深入，城乡建设日新月异的大好形势下问世的。随着人类的进步和科学的发展，地名学的应用越来越广泛，地名管理显得越来越重要。目前，我国以城市为重点的经济体制改革正在全面展开，并且进入了新旧体制转换阶段。编撰地名工具资料，不但是加强地名管理的重要手段，也是进一步贯彻“对外开放，对内搞活”方针的需要。它的出版对促进我市两个文明建设，必将起到积极的作用。

从事地名普查和编撰《吉林市地名志》的同志们，在搜集、考证地名信

序 言

息及整理资料的过程中，踏查了全市城乡各个角落；访问“三老”，核实年代、数字；秉笔直书，斟酌字句；九易其稿，熔铸成书，做了大量的工作。尤其是几位年逾花甲古稀的离退休老同志热心地参与工作，为这部志书的出版呕心沥血，发挥了余热。在这项既有益于当代建设，又为后人造福的事业中，做出了宝贵的贡献。藉此出版机会，让我代表孙宝成、于德修、周庆丰等同志表示热烈的祝贺和诚挚的谢意。谨以为序。

市政府副秘书长 孙凌禹

一九八七年五月四日

几点说明

一、本书编纂资料范围为市内五区，即昌邑、船营、龙潭、郊区 and 左家特区（外五县各有专志，故本书不载）。其中有总篇，行政区划聚落地名篇1295条，自然地名篇25条，人文地名篇446条，地名资料篇636条，共计2400余条。

二、在记叙名称由来、含义、演变方面，以主地名为主，派生地名从略。在介绍行政区划沿革方面从建制伊始写起。两者皆略古详今。

三、本书在表示时间、长度、重量、面积、容积和其他量值时，一律采用公制计量单位并遵照国家语委等七部门公布的关于出版物数字用法的试行规定处理的。

四、文字使用和汉语拼音均按国务院关于统一使用简化字一、二批及汉语拼音方案和中国地名委员会、中国文字改革委员会、国家测绘局关于《中国地名汉语拼音字母拼写规则（汉语地名部分）》的要求处理，属于资料介绍性质则不注汉语拼音，凡是标注汉语拼音的均从标准话发音。

五、各类地名的编排，以所在行政区划习惯顺序排列。在交通地名中，属于规模较小，正在改建、扩建中的一少部分街路没有收进本书。

六、本书有关资料除人口数依全国第三次人口普查数据外，其他数据均截至1985年底。

《吉林市地名志》编委会

目 录

一、总 篇..... 1	兴华街道.....82
吉林市行政区划概览..... 2	哈达湾街道.....87
吉林市区行政区划图..... 3	新建街道.....91
吉林市城区图..... 5	延江街道.....95
吉林市历史及行政区划沿革简表... 7	船营区行政区划概览.....99
吉林市志略.....15	船营区区划图 101
吉林市地名形成的特点.....24	船营区概况 103
二、行政区划聚落地名篇.....27	江南街道 106
昌邑区行政区划概览.....28	大东街道 114
昌邑区区划图.....29	青岛街道 118
昌邑区概况.....31	河南街道 123
南京街道.....32	德胜街道 128
怡春里街道.....38	西大街道 133
文庙街道.....42	向阳街道 138
东局子街道.....45	北极街道 145
维昌街道.....50	致和街道 149
新地号街道.....53	长春路街道 153
延安街道.....57	临江街道 157
站前街道.....62	北山街道 161
民主街道.....67	黄旗屯街道 169
莲花街道.....—.....73	丰满街道 174
通江街道.....77	龙潭区行政区划概览 179
	龙潭区区划图 181
	龙潭区概况 183
	土城子街道 184

目 录

115 龙华街道	188	左家特区行政区划概览	440
515 铁东街道	191	左家特区区划图	441
115 泡子沿街道	196	左家特区概况	443
115 龙潭街道	200	左家街道	444
新吉林街道	204		
山前街道	208	三、自然地名篇	452
新安街道	211	江	453
汉阳街道	216	河	453
遵义街道	219	山	454
榆树街道	224	自然保护区	458
靠山街道	227		
郊区行政区划概览	228	四、人文地名篇	461
郊区区划图	229	吉林市交通图	462
郊区概况	231	交通地名	464
九站街道	235	文教卫生地名	502
双吉街道	239	起地名作用的企事业单位	515
红旗街道	241	吉林市旅游示意图	539
石井沟街道	244	旅游胜地地名	541
孤店子镇	248	人工建筑地名	546
九站乡	264	吉林市市区名胜古迹古遗址分布	
江北乡	286	图	551
金珠乡	305	古迹、古遗址、纪念地地名	553
沙河子乡	326		
欢喜乡	340	五、地名资料篇	569
前二道乡	357	地名管理条例	
小白山乡	375	(一九八六年一月二十三日国务	
江南乡	392		
丰满乡	417		
龙潭山乡	429		

5

目 录

院发布).....570	古城池介绍..... 611
吉林省人民政府关于地名工作	特殊记事..... 615
文件..... 573	索 引..... 620
吉林市新旧街路对照表..... 593	编 后 话..... 654
吉林省城市街图..... 609	

一

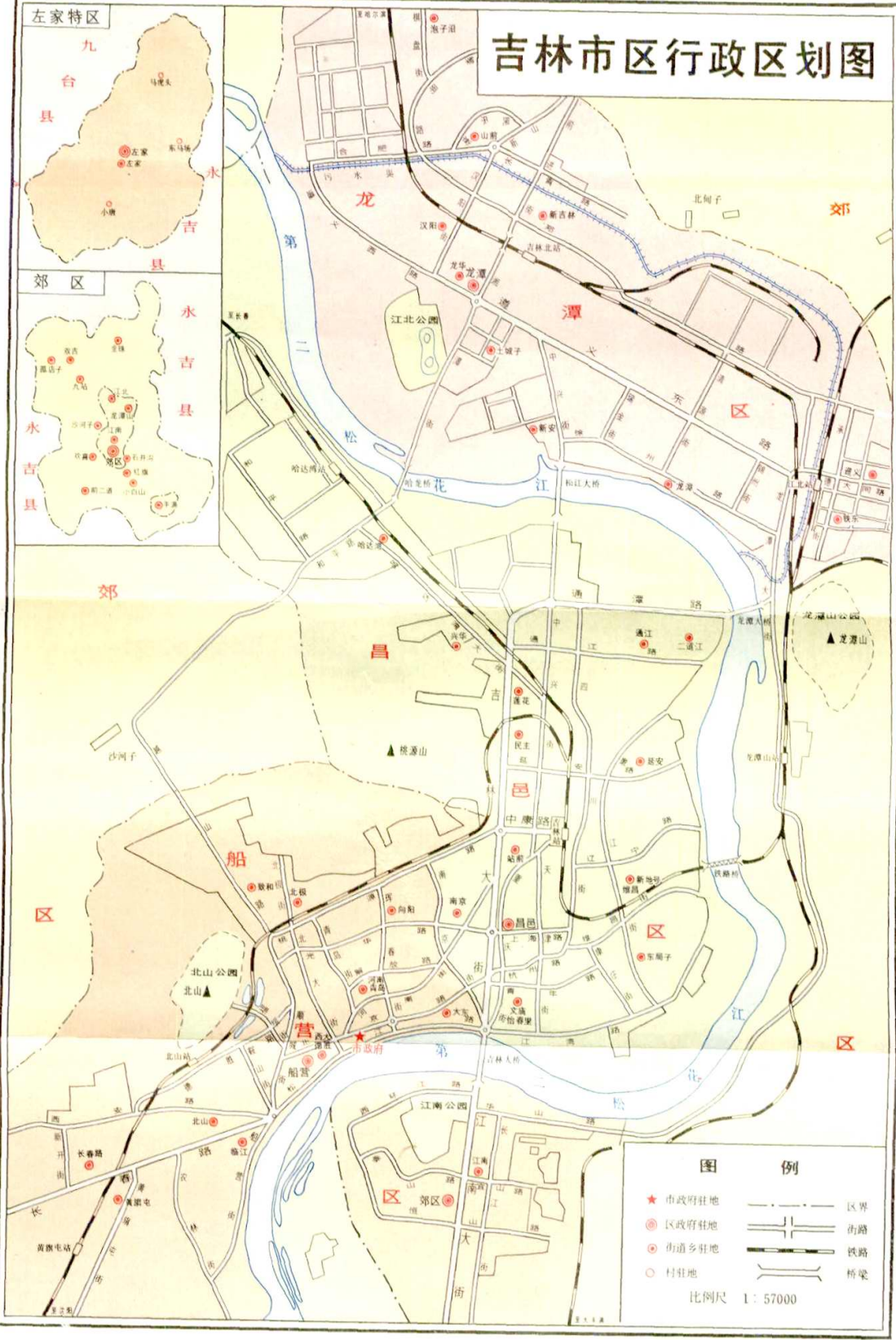
总 篇

吉林市行政区划概览

区 划 数 目 单 位	街 道 办 事 处	居 民 委 员 会	区 辖 镇	区 辖 乡	村	自 然 屯	幅 员 面 积 (km ²)	耕 地 面 积 (公 顷)	户 数 (户)	人 口 (人)	其 它
昌邑区	15	215					30.24		75211	313763	
船营区	14	169					99.37		67806	277325	
龙潭区	12	178					88.94		48934	213395	
郊区	4	43	1	10	123	436	1116	28829	62343	274855	
左家特区	1	4			3	17	68.9	573	2123	9048	
总 计	46	609	1	10	126	453	1403.45	29402	256417	1088386	
备 注	①因市、菜民混居区域计算重复各区幅员面积相加总数多于1406平方公里。 ②总计数中不包括左家特区的户数和人口数。										

1
2
1

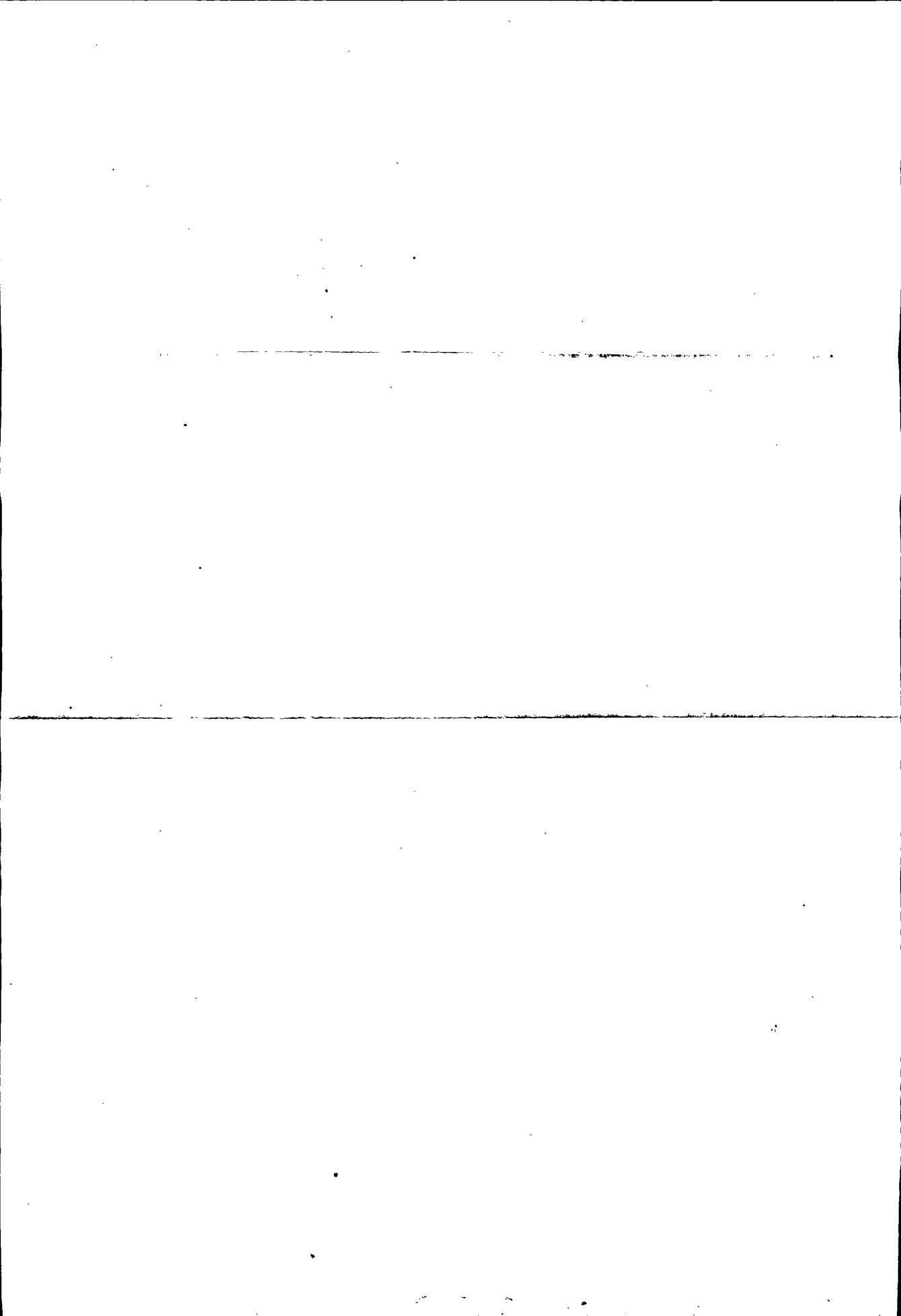
吉林市区行政区划图



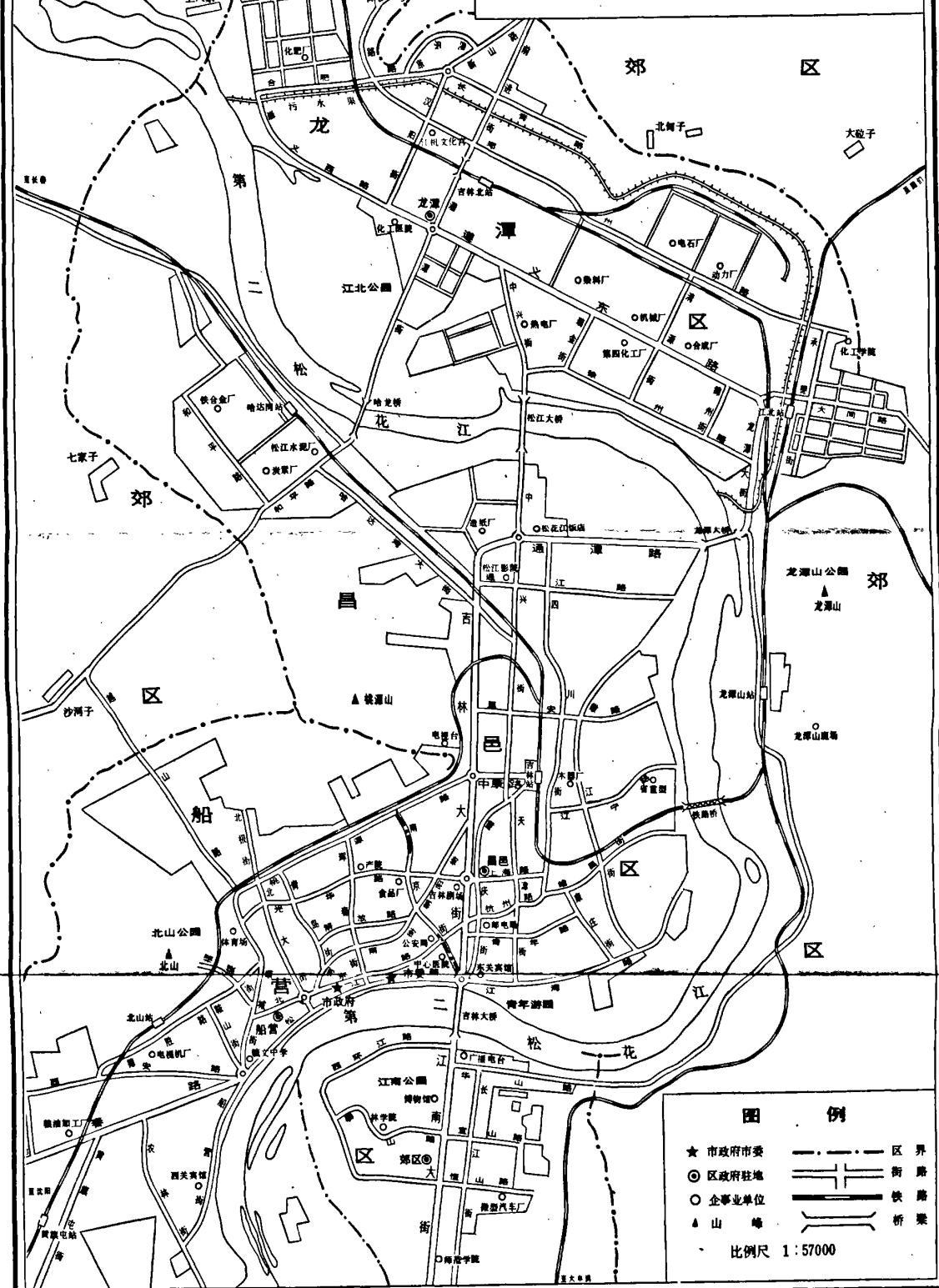
图例

- ★ 市政府驻地
- 区政府驻地
- 街道乡驻地
- 村驻地
- 区界
- 街道
- 铁路
- 桥梁

比例尺 1:57000



吉林市城区图



图例

- ★ 市政府市委
- ◎ 区政府驻地
- 企事业单位
- ▲ 山峰
- 区界
- — — 街路
- — — 铁路
- — — 桥梁

比例尺 1:57000

9

