

016197

浙江省泰順縣地名志

介堪方巖題



浙江省泰順縣地名志

介堪方巖題



前 言

遵照国务院国发(1979)305号《关于地名命名、更名的暂行规定》和中国地名委员会关于《全国地名普查若干规定》的文件精神,我县于一九八一年三月开始全县地名普查,至同年十二月份普查工作基本结束。县地名委员会办公室于一九八三年三月,又专门组织人员带着文、图、表、卡四项成果资料,分赴各地进行了全面复查,至七月复查工作结束。通过地名普查、复查和一系列命名、更名、复名工作,妥善地解决了一地多名、一名多写、含义不妥、重名、无名等方面的问题,从而取得了比较完整的地名资料。《泰顺县地名志》,就是在县委和县人民政府领导下,以地名普查成果为基础,以马列主义、毛泽东思想为指导,以适应社会主义两个文明建设需要为宗旨编纂而成的我县有史以来第一部标准化地名典籍。

本书综合为一册,采用十六开本、直式横排、布面烫金、80克特白书写纸印、串线装订而成。共收录各类地名3871条,其中:行政区划名称595条,街巷名36条,自然村名2460条。独立存在具有方位意义的企事业单位名称116条,名胜古迹和其他人工建筑物名称260条,自然地理实体名称285条,废村、片村名称124条。每条地名有标准名称、正确读音;重要地名均有由来、含义、沿革、自然地理、方位距离、经济特产等,基本上达到了定名、定音、定位、定义、定性的“五定”要求。同时,附有地图和照片,文图并茂,资料较为齐全。

本书的出版,标志着泰顺县地名管理向标准化、规范化的目标迈出了一大步。它为工业、农业、国防、外事、公安、邮电、交通、财贸、文教、科技、新闻等各部门提供了详备的地名资料,对于加强行政管理和对广大群众进行爱国主义与乡土教育,都具有重要意义。它所提供的标准地名,具有法定性,是一定范围内的地名工具书。查阅《地名志》,可以纵观地名的历史,明察它的现状,正确地了解我县地理与经济特点,分析和探索地名的形成与更替规律,从而使地名更好地为社会主义的精神文明和物质文明建设服务。

为了便于查阅和正确使用《泰顺县地名志》,特将有关情况说明如下:

一、本书所收录的地名,均为现行标准名称。各行各业使用地名时,均得以此为准。如有特殊原因需改动某个地名,要按地名管理权限上报批准。

二、本书地名编排,行政区域以乡为单位,先排乡驻地所在行政村。其余行政村、自然村按乡地图从北至南、自西而东排列。其它地名则按类集中。

三、地名的汉语拼音,按中国文字改革委员会、国家测绘总局公布的《中国地名汉语拼音字母拼写法》拼写。

四、本书的现行地图,系根据中国人民解放军总参谋部测绘局一九七一年出版的五万分之一地形图编绘,并纠正了原图上标错方位的地名。乡总面积,系指乡实管面积。相距公里,除文中注明者外,均为直线距离。乡界的划分,未经实测仅供参考。

五、本书所使用的各种数字,除文中注明者外,均为1983年底县统计局的统计数。全县

区、乡的统计数的截止时间为1984年底。乡村人口，是全县第三次人口普查的实数（包括所在地的乡、行政村集体户人口），与各乡、行政村汇总数相等。

六、本书所引用的史料，主要来自明崇祯与清雍正《泰顺县志》和清光绪泰顺《分疆录》，以及姓氏宗谱，其余从外调与实地调查采访所获得，并对地方志书中有误部份作了订正。

七、在县图后增列建国前夕县城图、县地輿全图、旧都图、县治图、县境图，是为了便于读者对不同历史时期的地貌作比较与借鉴。

八、专业部门的场站，仅列入独立存在具有方位意义的部份；企业除注明者外，均为国营与县属大集体单位；商业、服务行业和事业单位，择要录入。

九、人工建筑部份，水库是指蓄水量100万立方米以上的；堤堰仅择要录入；电站为发电量100个瓩以上的；桥梁、泉、瀑布、水潭因尚未全面普查，列入者为不完全数。

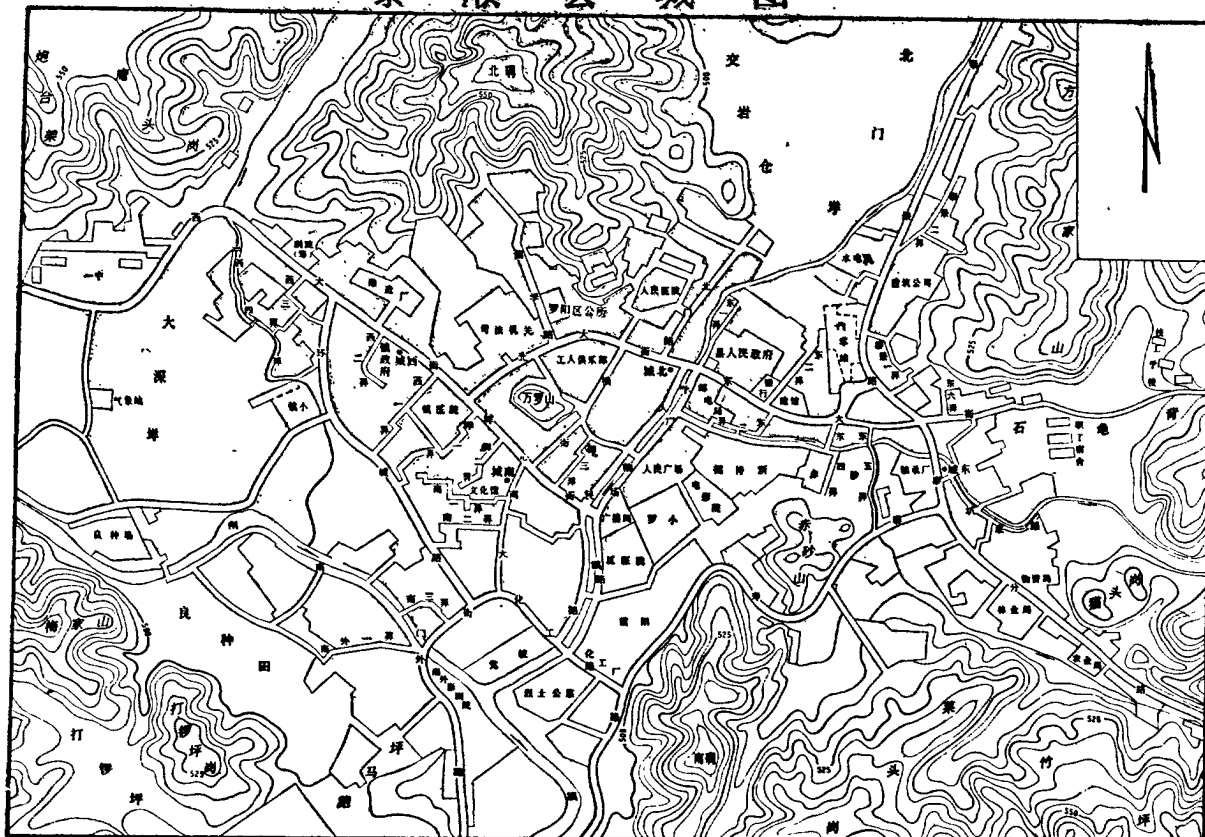
十、名胜古迹部份的名胜，除原地方志书中有所记述者外，新增了白云尖、里光流瀑、南浦炊天饭甑、筱村石柱峰、九峰尖、洲岭毓文桥等。

十一、附编部分，是为了供读者查阅参考 和使读者了解本志的资料来源和编志工作的经过情况。

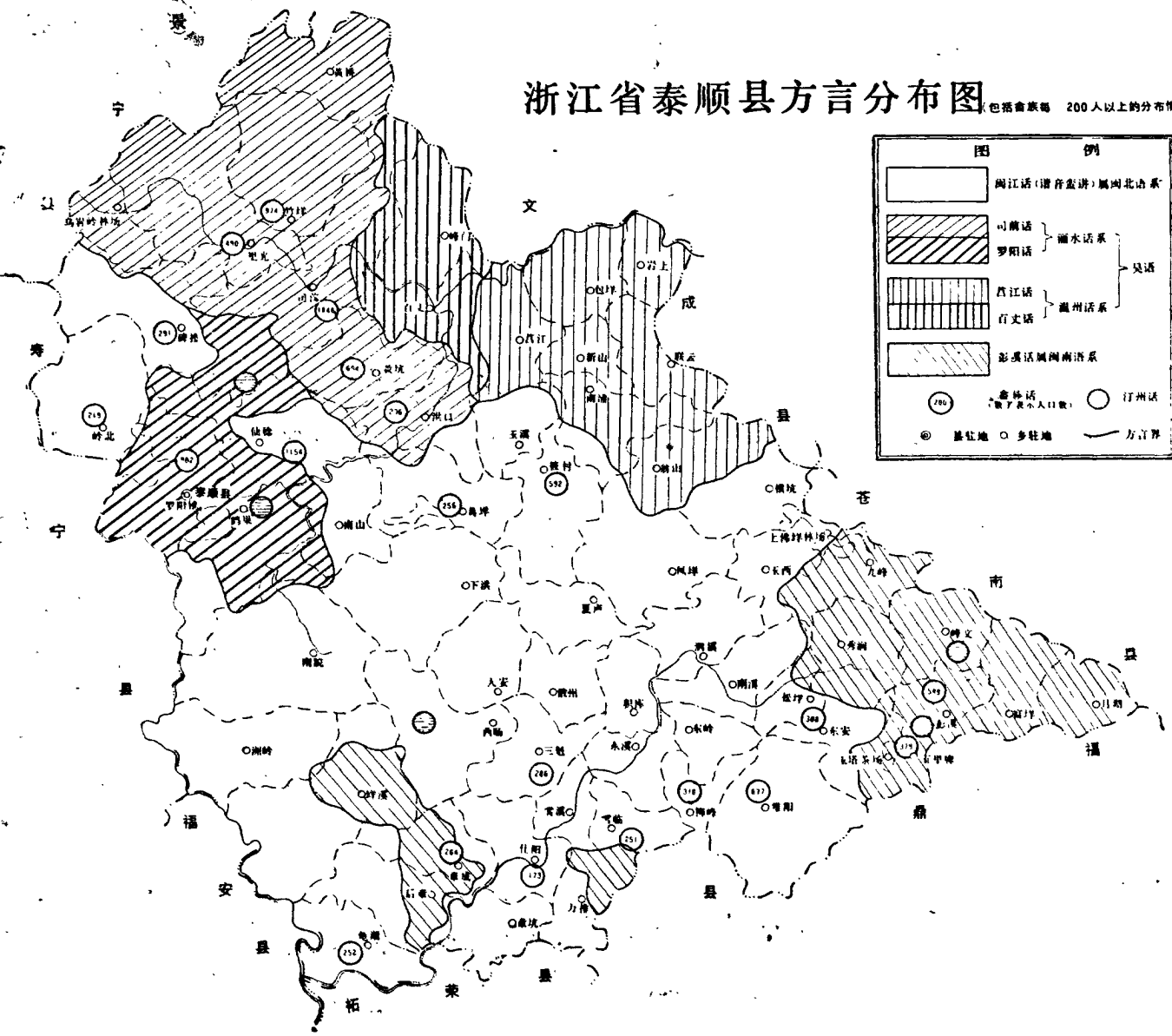
泰顺县地名委员会

一九八四年十二月

泰顺县城图



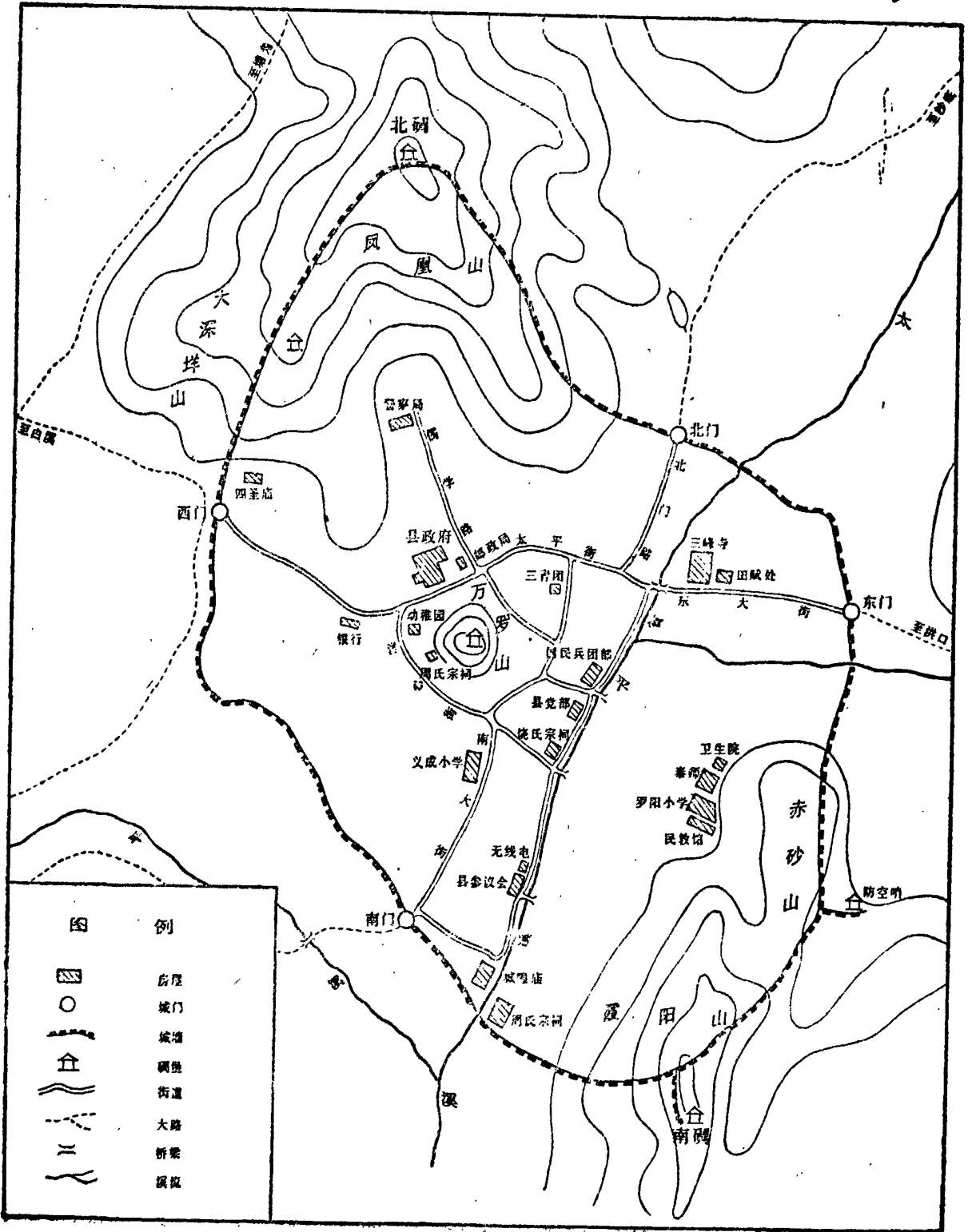
浙江省泰顺县方言分布图 (包括畲族 200人以上的分布情况)



图例

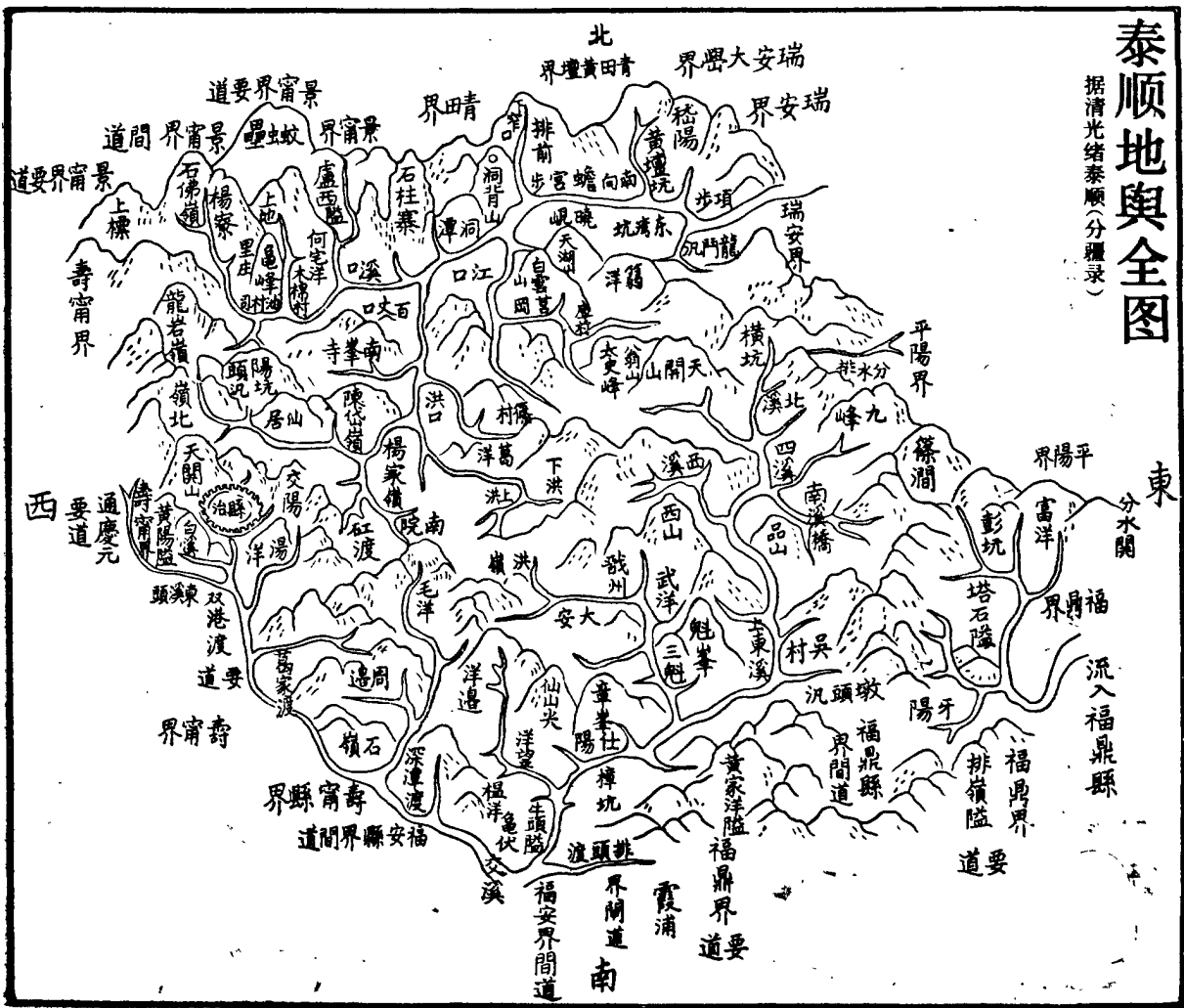
	闽江话(潘音蛮讲)属闽北话系
	闽南话
	罗阳话
	西江话
	百丈话
	畲族话属闽南语系
	畲族话 (数字表示人口数)
	汀州话
	基点地
	多驻地
	方言界

建国前夕县城图



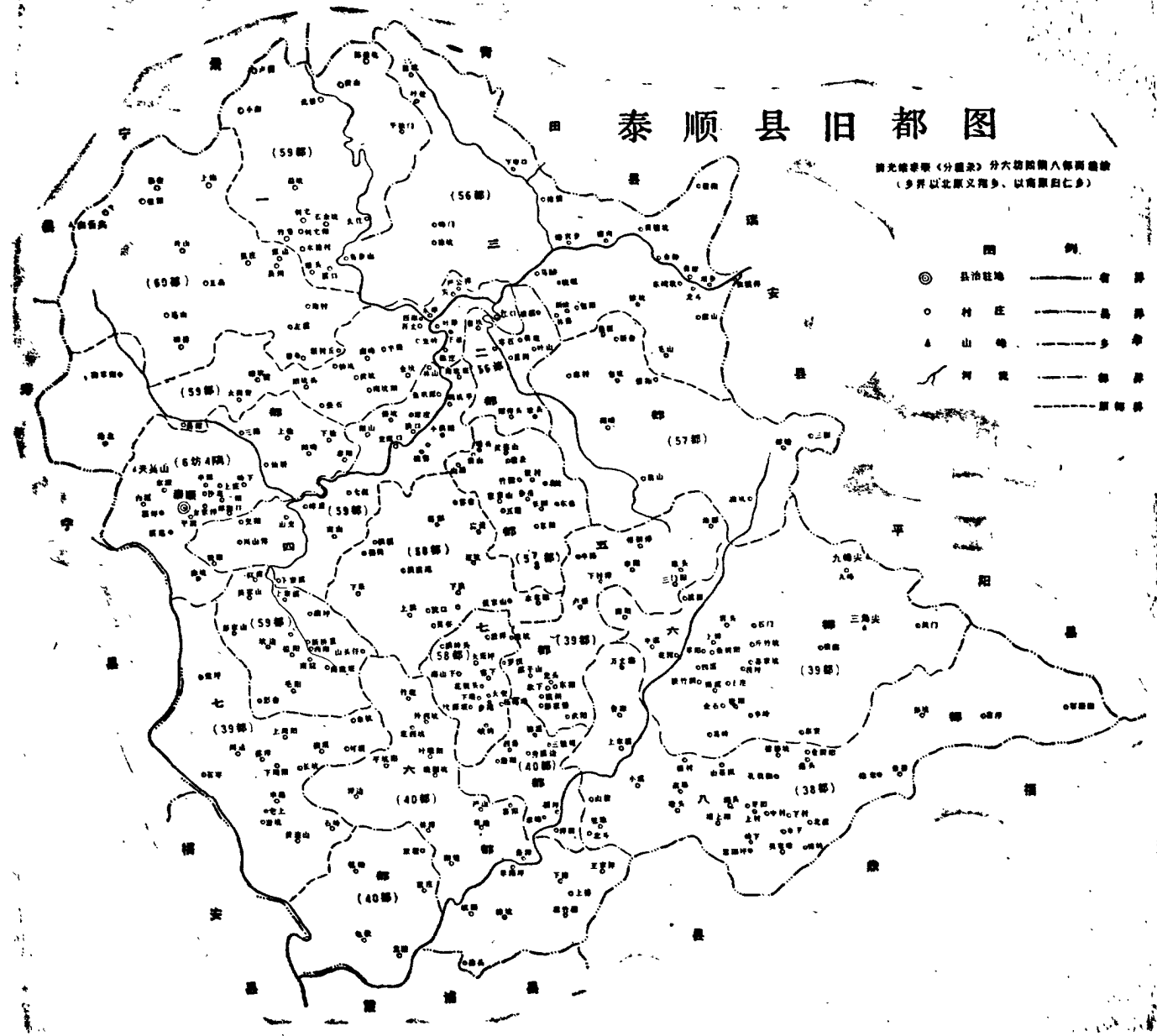
泰順地輿全圖

据清光緒泰順(分疆錄)



泰顺县旧都图

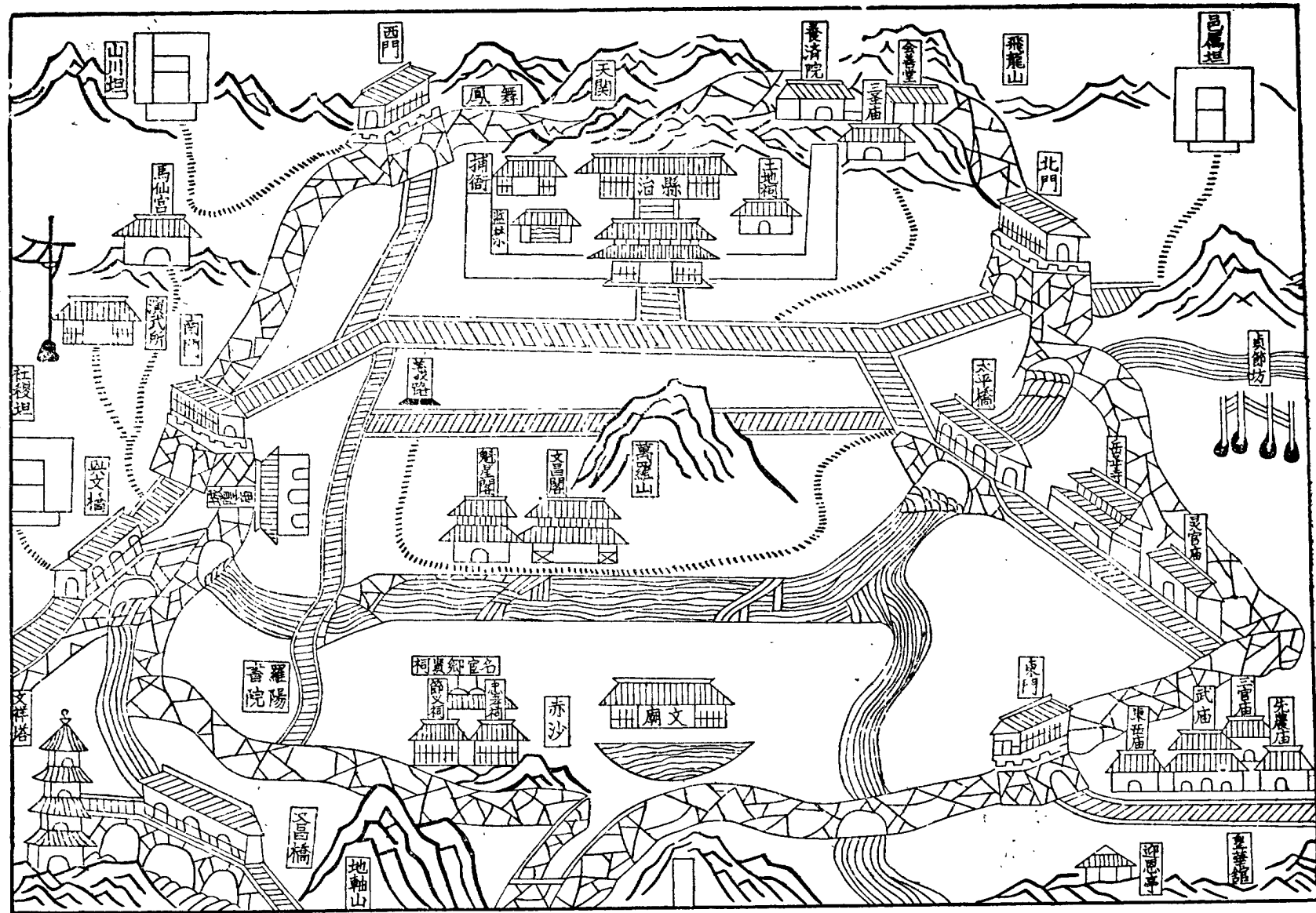
前光绪帝制《分疆录》分六都附属八都而编
 (乡界以北原义理乡、以南原白仁乡)



- 例
- ◎ 县治驻地
 - 村庄
 - ▲ 山岭
 - 省界
 - 县界
 - 乡界
 - 河流
 - 铁路
 - 公路

泰顺县治图

据清雍正《泰顺县志》

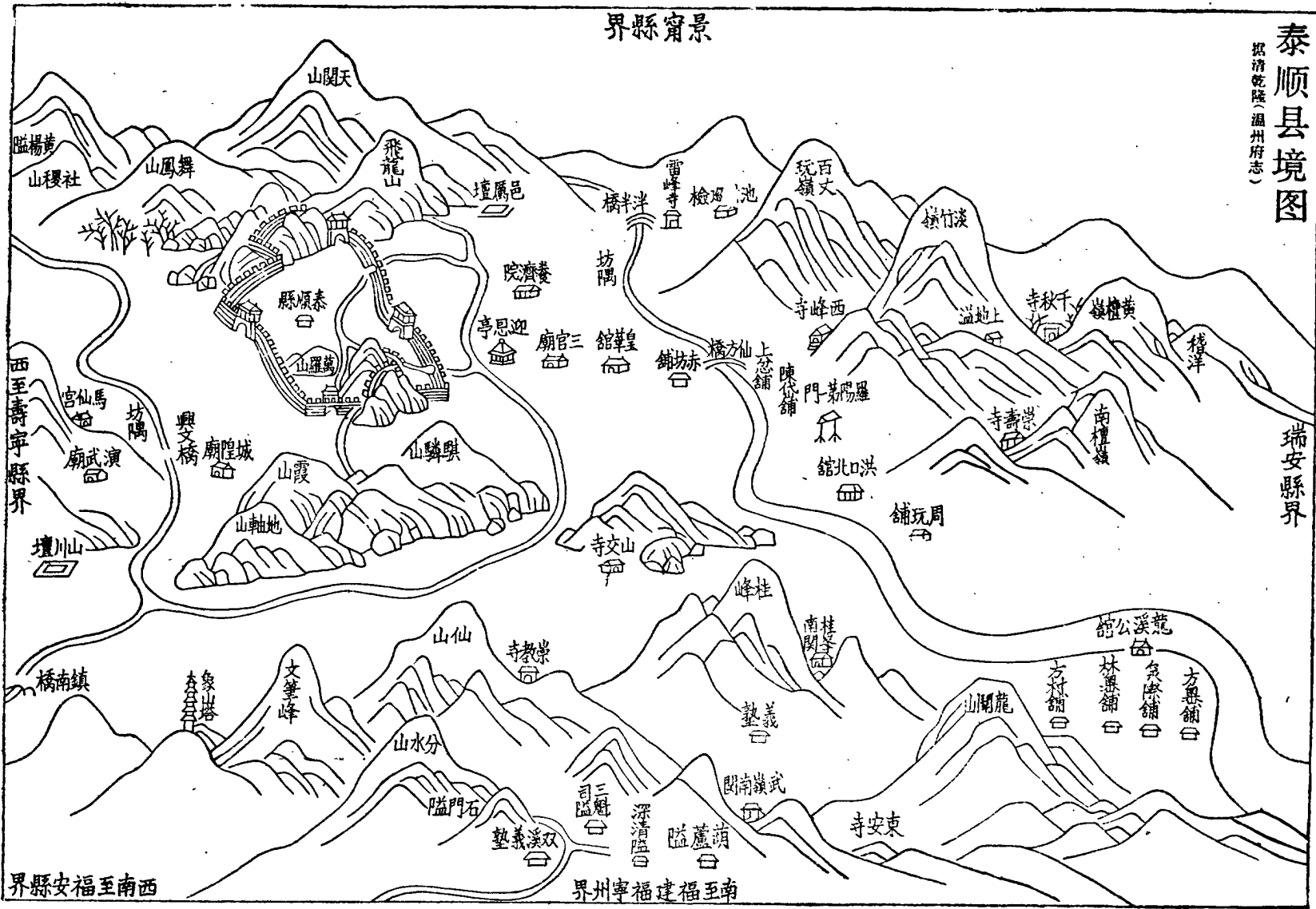


泰顺县境图

据清乾隆温州府志

瑞安縣界

景甯縣界



南至福安縣界

南至福建州界



山城晨曦



泰顺县人民政府



文祥塔

承天氡泉



乌岩岭自然保护区



目 录

前 言

秦顺县图

泰顺县城图

泰顺县水电交通现状与名胜古迹分布图

泰顺县方言分布图

建国前夕县城图(据1949年我浙南游击纵队翻拍)

泰顺地輿全图(据清·光绪泰顺《分疆录》)

泰顺县旧都图(据清·光绪泰顺《分疆录》资料编绘)

泰顺县治图(据清·雍正《泰顺县志》)

泰顺县境图(据清·乾隆《温州府志》)

彩色照片(插页)

全 县 综 述

泰顺县概况 (1)

泰顺县沿革略考 (5)

泰顺县建县以来行政区划沿革 (6)

行政区划和居民点名称

罗阳镇图、文 (14)

岭北乡图、文 (21)

仙稔乡图、文 (25)

鹤巢乡图、文 (30)

南山乡图、文 (35)

埠院乡图、文 (39)

司前畲族乡图、文 (45)

黄桥乡图、文 (50)

竹垟乡图、文 (54)

里光乡图、文 (59)

碑排乡图、文	(64)
百丈乡图、文	(69)
峰门乡图、文	(73)
岩上乡图、文	(77)
包垟乡图、文	(81)
莒江乡图、文	(86)
黄坑乡图、文	(91)
洪口乡图、文	(95)
筱村乡图、文	(100)
新山乡图、文	(105)
联云乡图、文	(110)
南浦乡图、文	(115)
玉溪乡图、文	(121)
翁山乡图、文	(125)
葛垟乡图、文	(130)
泗溪乡图、文	(134)
横坑乡图、文	(139)
凤垟乡图、文	(143)
玉西乡图、文	(184)
九峰乡图、文	(151)
南溪乡图、文	(155)
彭溪乡图、文	(159)
峰文乡图、文	(163)
富垟乡图、文	(167)
月湖乡图、文	(171)
五里牌乡图、文	(175)
三魁乡图、文	(179)
下洪乡图、文	(185)
夏卢乡图、文	(190)
大安乡图、文	(194)
骊洲乡图、文	(199)
西畎乡图、文	(204)
洲岭乡图、文	(210)
垟溪乡图、文	(216)
雅阳乡图、文	(222)
秀涧乡图、文	(228)
东岭乡图、文	(232)
松垟乡图、文	(236)