

仙游县地名录

016399



XIANYOUXIANDIMINGLU

福建省仙游县地名办公室编

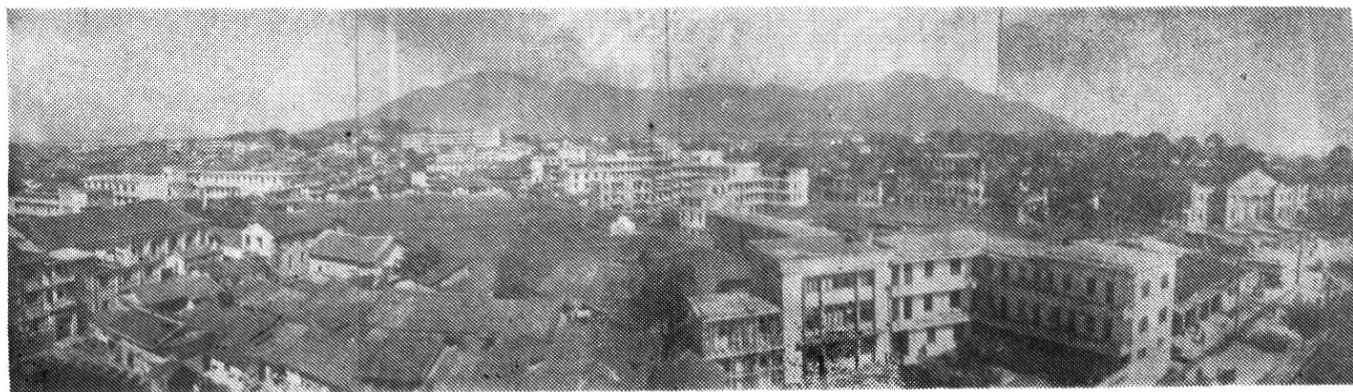
XIANYOUXIAN DIMINGLU

仙游县地名录

· 内部资料 注意保存 ·

仙游县地名办公室编

一九八三年十月



县 城 全 景

前 言

《仙游县地名录》是根据国务院《关于地名命名、更名的暂行规定》和中国地名委员会关于《全国地名普查若干规定》，在全县开展地名普查的基础上编印出版的，是我县地名普查的主要成果之一。

地名是历史形成的。在地名普查工作中，我们在县委和县人民政府的领导下，依靠广大群众和有关部门的支持，反复进行调查核对，把十年动乱期间任意更改的地名恢复过来，把1：5万地图上错标、漏标的地名重新标志，尽量保持地名的稳定，力求规范化、标准化。

本《地名录》还参照县档案馆等单位供应历史资料，有关数字系据县统计局的一九八〇年度报表和林业局的一九七三年度林业普查数字整编。全《录》包括本县各社(镇)、队、国营农林场和主要机关、学校、企事业单位的概况；县政区图、城区图；主要山峰、溪流、水库、电站、桥梁等自然实体和人工建筑物；主要名胜古迹及部分照片；地名命名、更名的有关文件共五个部分，计编入四千一百二十七条地名。其中行政区名称三百五十二条，自然村二千七百二十七条，人工建筑物和名胜古迹二百四十八条，企事业单位一百六十条。自然地理实体名称四百五十六条，其他名称一百八十四条，尚未编入的待今后补充完善。

《仙游县地名录》的出版，为四化建设提供准确的地名资料，必将有利于加强行政管理，有利于同海外华侨和港澳同胞的联系与往来，促

进我县统战、旅游、外贸、邮电事业的发展。

今后，各地在使用地名时，应以本地名录为准。凡需要命名、更名的，必须严格按照国务院（79）305号文件规定，报请县人民政府或县以上人民政府批准，任何单位或个人都不得任意更改。

目 录

前言

仙游县政区图

仙游县城区图

仙游县概况..... 1

一、行政区划和居民点名称

鲤城镇..... 7

城东公社..... 15

大济公社..... 21

度尾公社..... 33

龙华公社..... 45

榜头公社..... 58

赖店公社..... 72

盖尾公社..... 85

郊尾公社..... 93

枫亭公社..... 102

园庄公社..... 112

游洋公社..... 121

钟山公社..... 132

象溪公社..... 143

石苍公社..... 148

社硎公社..... 154

书峰公社..... 160

3

西苑公社.....	165
凤山公社.....	170

二、行政、企事业单位

行政单位名称.....	175
企业单位名称.....	176
事业单位名称.....	181
农、林、茶场名称.....	185
仙游第一中学概况.....	186
仙游糖厂概况.....	188
度峰糖厂概况.....	189
综合农场概况.....	190
综合农场自然村名称.....	191
溪口林场概况.....	192
溪口林场作业区名称.....	193
古洋农场概况.....	194

三、主要自然地理实体

山峰、山口、农点名称.....	195
溪流名称.....	214

四、人工建筑物

主要港口、公路名称.....	217
主要桥梁名称.....	219
主要水库名称.....	220
东溪水库概况.....	222
古洋水库概况.....	223
主要电站名称.....	224

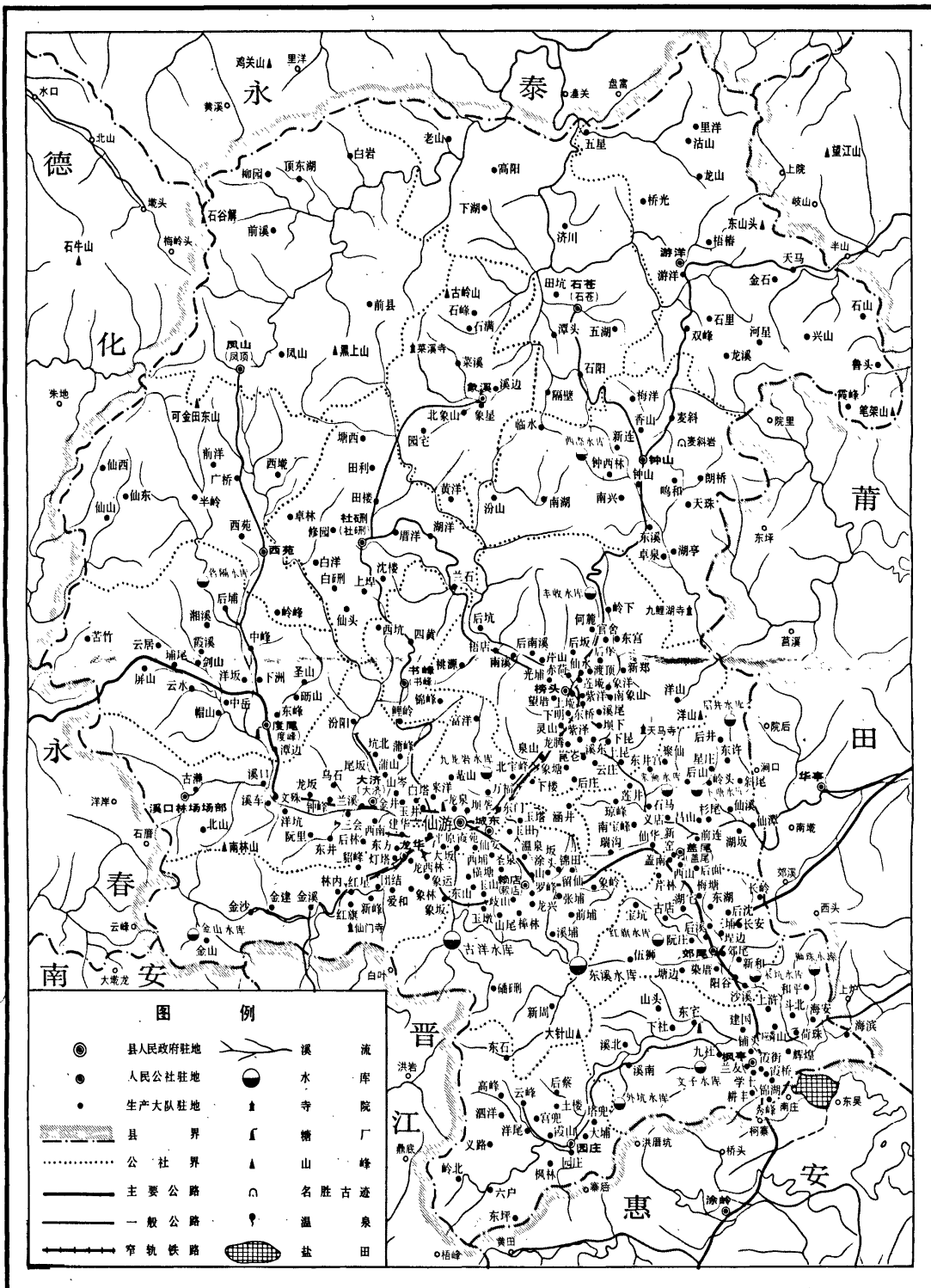
五、名 胜 古 迹

名胜古迹名称.....	225
九鲤湖概况.....	233
东门石坊概况.....	235
麦斜岩概况.....	237
九座寺概况.....	239
三会寺概况.....	241
仙游“第一山”概况.....	243
石马桥概况.....	244
蔡襄墓概况.....	245

附 录

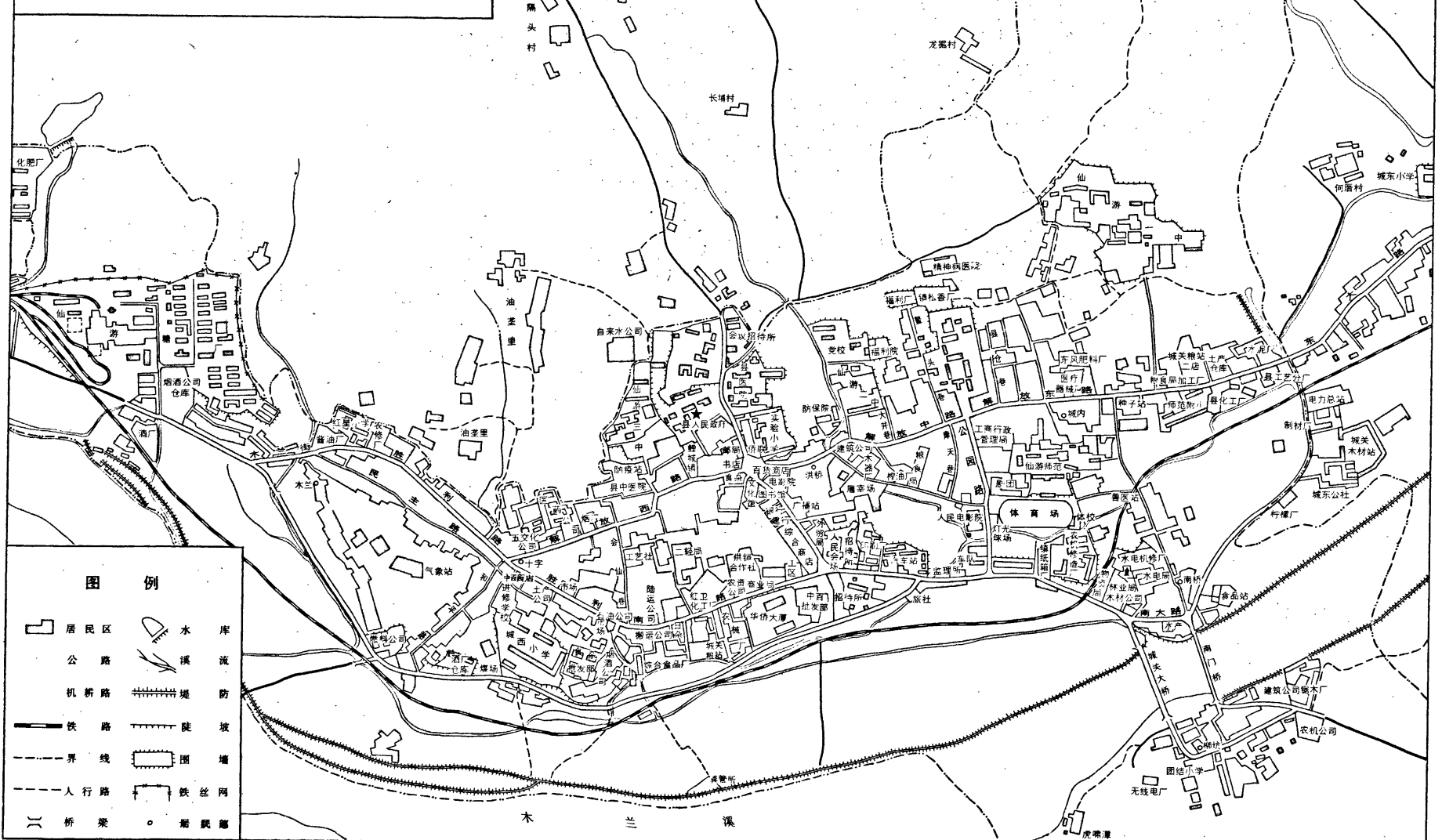
国务院文件.....	247
国务院关于地名命名、更名的暂行规定.....	248
福建省人民政府文件.....	251
仙游县人民政府文件.....	252
编后记.....	258

仙游县政区图



仙游县地名办公室编制

仙游县城图



图例

- | | | | |
|--|-----|--|-----|
| | 居民区 | | 水库 |
| | 公路 | | 溪流 |
| | 机桥路 | | 堤防 |
| | 铁路 | | 陡坡 |
| | 界线 | | 围墙 |
| | 人行路 | | 铁路网 |
| | 桥梁 | | 电杆 |

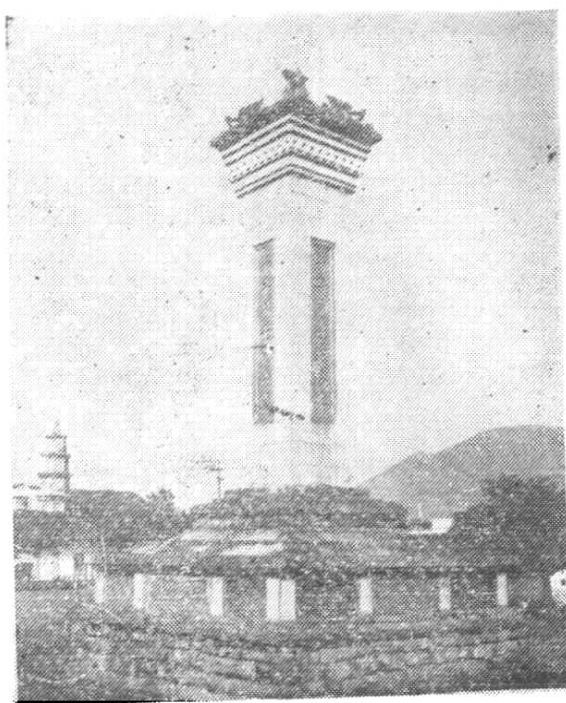
仙游县概况

仙游县位于东经 $118^{\circ}27'$ — $118^{\circ}56'$ ，北纬 $25^{\circ}11'$ — $25^{\circ}43'$ ，在福建省东部，木兰溪上中游。东连莆田，西接永春，南邻惠安，北靠永泰，东南临湄洲湾，西南依泉州、南安，西北界德化。县城离省会福州一百五十二公里。总面积一千八百二十四点六七平方公里。

仙游县历史悠久，从已发掘的多处新石器时代的化石表明：早在三、四千年前就有人类在这里繁衍生息。据《福建通志》记载：二千多年前西汉武帝时，传说江西临川何氏兄弟九人到九鲤湖炼丹，丹成乘九鲤升天，“仙游”由此得名。唐武周圣历二年（公元六九九年）划莆田县西半部另设清源县，这是设置仙游县政区的开始，至今有一千二百八十三年。天宝元年（公元七四二年）因与当时所隶的清源郡（泉州）同名，更名为仙游县，别称“鲤城”。宋太平兴国四年（公元九七九年），划仙游的兴化里和莆田、福清、永泰边境地区置兴化县。至明正统十三年（公元一四四八年）裁兴化县，其福兴、浔阳、兴建、来苏四里并属兴泰里归仙游县辖。仙游县唐属清源郡；宋属兴化军、兴安州；元属兴化路；明清属兴化府；民国属第四行政区；新中国成立后属晋江地区，一九七〇年划归莆田地区。县辖政域名称：宋、元、明、清至民国初期为乡、里，宋时划为二个区四个乡二十六个里，明成化十八年把里改为十四个里；一九三六年起改为区，乡保甲，全县划为四个区；一九三八年划为六个区，五十八个乡，四百一十九个保；一九四八年改编为一十八个乡，二百六十五个保，三千四百五十五个甲。

一九二七年中国共产党在本县建立了党的地下组织，进行革命活动：一九三〇年于钟山麦斜成立工农红军二〇八团；一九四四年九月份在凤山东湖设立中国共产党福建省委机关部；解放战争时期于社砵、石苍、凤山等地建立闽中人民游击队的根据地，全县有高阳、隔丘、东湖、西坑等二十六个革命基点村。一九四九年八月二十五日仙游县解

放。十月份成立了仙游县人民政府，设置六个区，二百零二个乡，后划为十五个区，二百一十三个乡，六个镇。现划为一个镇，一十八个人民公社，四个国营农场，一个国营林场，三百一十八个大队(街道)，四千八百零一个生产队，共有二千七百二十七个自然村。一九八〇年底，全县总户数一十四万八千三百三十八户，人口七十五万五千三百四十四人，为一九四九年人口三十三万三千八百九十八人的两倍多。其中畲族一千一百八十五



革命烈士纪念碑

人，非农业人口三万四千零八十八人，群众通用兴化话。与永春、德化、惠安、泉州、南安交界的群众兼用闽南话，靠近永泰边境的群众兼用福州话。县人民政府驻地现设在鲤城镇七级巷。

全县境内西北高、东南低，东西狭而长，北负山南阻海。东西宽约三十八公里，南北长五十七公里，东南部的枫亭公社有内海岸线五公里。山地丘陵多于平原，主要山地属戴云山脉东南延伸部份，海拔九百米以上的山峰有一百一十一座，最高峰凤山公社石谷解，海拔一千八百零三点二米。地势最低处枫亭公社的海滨，海拔只有五米。主要河流有木兰溪、延寿溪(古名何岩水)、枫慈溪、(古名枫亭溪)、粗溪、九溪等。木兰溪有中岳溪、大济溪、溪口溪、龙华溪、松板溪、柴桥溪、仙水溪等七条支流，分别流经度尾、大济、龙华、城关、榜头、盖尾等社(镇)。冲积形成肥沃的东、西乡平原，面积共三百五十二点七平方公里，占全县总面积百分之一十九点三。在境内，木兰溪长六十三公里，经莆田县，汇入三江口入海。延寿溪由钟山发源，流入莆田；枫慈溪发源于园

庄经枫亭港区流入湄洲湾；粗溪、九溪分别发源于象溪、凤山皆流经永泰、汇入闽江。县境内遍布地质年代属中生代侏罗系上统南园组和石帽山群的火山岩，中部、东部（木兰溪两岸）沿东西向一断裂带侵入石英闪长岩和钾长花岗岩、花岩斑岩等，这些岩石构成了本县土壤母质。山地多属砖红壤性红壤、红壤、黄壤、紫色土，零星有残积土分布；河谷平原水稻土以冲积物和坡积物为主，滨海平原还有少量海积物。地下资源主要有铁、铝、锌、明矾和泥煤矿等。

本县属于亚热带海洋性季风气候。年平均气温 20.2°C ，最冷月（一月）平均 11.3°C ，最热（七月）平均 28.5°C ，极端最低气温零下 3.5°C ，最高气温 38.7°C ；全年无霜期三百一十五天；年平均降水量一千四百八十五毫米，雨季在三至九月份，雨量最多五至六月份，月平均二百四十毫米；年平均风力二级左右，七至九月份常有台风侵袭，最大风力可达十一级。

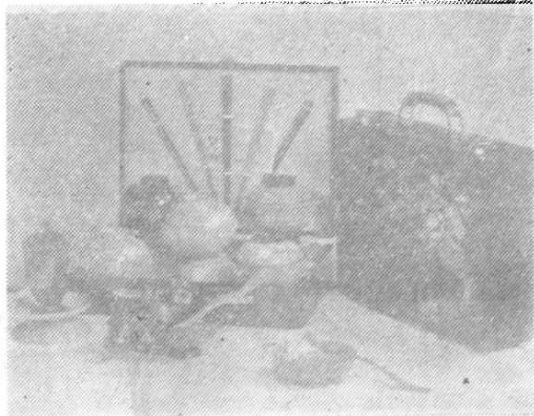
经济以农业经济为主。总耕地面积三十六万九千二百四十四亩，其中水田三十万三千九百七十七亩，旱地面积六万五千二百六十七亩。农作物以粮蔗为主，还有花生、大豆、油菜等。解放以来，全县兴建中小型水库八十三座，总库容八千七百八十五点八万立方米，灌溉总面积一十六万零一百三十六亩，其中旱涝保收地一十五万五千八百八十亩。平原及丘陵地带农作物实行轮作，一年三熟，山区一年一至二熟。一九八〇年全县粮食总产量三百一十萬三千七百六十九担，为解放前的百分之二百八十一·八，年亩产平均为一千四百四十七斤，为解放前的百分之一百四十一·六；甘蔗是本县主要经济作物，种植面积一九八〇年为一十三万二千一百七十一亩，总产量一千八百五十一万零六百五十七担，约占全省四分之一，平均亩产一万四千零五斤，为全国甘蔗高产县之一。全县林业用地至一九七三年有一百九十多亩，占土地面积百分之七十多，其中有林地一百四十万零五百五十七亩，林业总产值三百九十八万元，占农业总产值百分之三点四。果树四万七千二百四十亩，茶叶三万三千九百七十七亩。水果以龙眼、柑桔为主，盖尾、郊尾是兴化桂元著

名产地之一，驰名中外。度尾文旦柚名闻全国。农村付业生产主要有竹编、土纸、蘑菇等，全县付业以一九八〇年总产值五百六十九万元，占农业总产值百分之四点九。畜牧业主要有养猪、牛等，年总产值一千零一十二万元，占农业总产值百分之八点六。渔业生产年逐发展，利用水库养殖淡水鱼四千七百亩，浅海养殖蛭、蚶等一万一千亩，一九八〇年全县农业总产值一亿一千六百八十二万元，平均社员每人收入一百六十一元九角六分，城乡储蓄存款一九八〇年达到一千九百七十八万五千六百元。随着农业生产的发展，农村到处新建住宅，农业电气化、机械化程度逐渐提高，已建立中小型水力发电站一百三十五座，装机容量一万二千二百零九千瓦，有电灌机械站四百六十三台，电动机三十三台，灌溉三万三千七百三十六亩，排灌电动机三十三台，排灌机械动力二千五百九十九台/二万零六百九十七马力，农用水泵九百六十七台，大、中型拖拉机一百五十二台/七千零一十一马力，手扶拖拉机一千零七十八台/一万二千九百零九马力，推土机二十一台，农用汽车七十五辆/六千三百四十一马力，其他农机七百五十一台/一十万五千三百四十五马力。

解放前，全县工业仅有几家私营碾米厂，一家私营小型火电厂和一家私营冰糖行。解放后工业迅速发展，现有地、县办的糖厂、印刷厂、电机厂和社办农械厂等工厂一百二十六座，其中全民所有制三十七座，集体所有制八十九座。一九八〇年工业总产值达一亿四千七百二十八万八

千一百元。仙游糖厂是全国大型糖厂之一，一九八〇年全县四座大中小型糖厂，日榨蔗六千五百吨，年产糖九万八千八百二十七点六七吨，占全省食糖总产量四分之一强。誉为全省名牌工艺产品三环牌漆木碗，具有无

三
环
牌
漆
木
碗



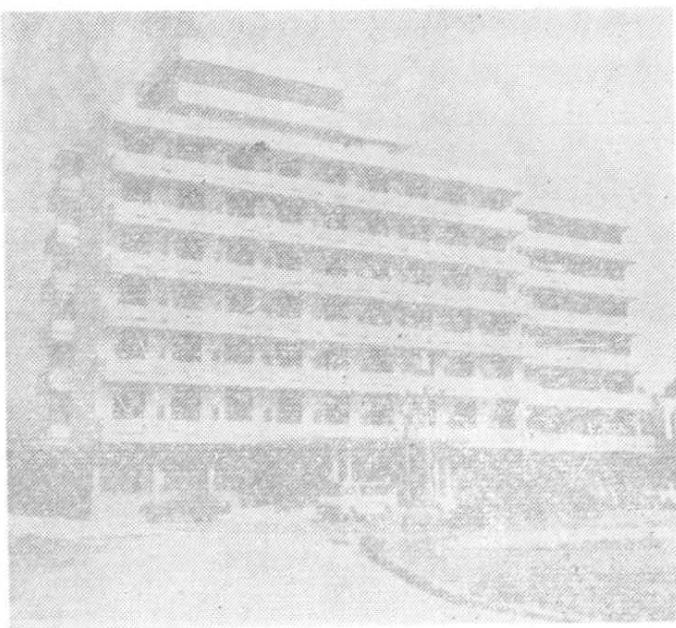
毒无味、不脱漆的特点，远销日本等地，很受用户欢迎。此外，工艺竹编和手工刺绣（菲苙）产品畅销北美、西欧、东南亚等近三十个国家和地区。

解放后交通事业发展较快。以县城为中心的公路网，沟通全县每一个公社（镇）与毗邻的兄弟县公路相接，福厦公路贯穿县东南境内，全长十四公里，全县公路总里程三百六十三公里；三百一十八大队至一九八〇年底车子化程度达百分之八十二；东南湄洲湾内有沧溪（古名双溪港）、霞桥（古名太平港）等港口，早在宋代就有外贸来往，现海上航行可通福州、广东等地。我县工商贸易发达，全县十九个城乡农贸集市繁荣兴旺。鲤城位于木兰溪上中游溪畔、全县公路网中心、东西乡平原交接的地带，是全县政治、经济、交通、文化的中心；水陆交通方便的枫亭和地处福厦、福永（春）路要道的郊尾是城乡物资的重要集散地。著名的古邑——游洋，地处莆田、永泰、仙游三县交界，至今仍是三县边界物资交流的地方。

文化、教育、卫生事业较为发达。解放前，公私立中等学校仅有九所，学生二千九百二十九人；小学一百五十二所，学生二万零三百一十二人；幼儿园二所。现有幼儿班一百五十六班，在园幼儿五千三百四十七人，教师二百零五人；小学三百八十一所，学生一十一万二千四百六十四人，教师四千零七十四人；普通中学二十二所，学生二万七千七百六十四人，教工一千五百四十五人；还有六十六所小学附设二百四十班初中班，学生九千七百零一人。此外，地区师范设在我县的大、中专有二十九班，学生一千二百九十人，教工一百八十五人。全县现有文化馆、站二十个，影剧院六十座，电影放映队一十八队；专业剧团二个，业余剧团二十九个，古老的莆仙戏解放后焕发了青春，仙游县鲤声剧团创作有莆仙戏《团圆之后》、《春草闯堂》和县文化馆创作民间舞蹈《木兰渔舟》、《九莲灯》等优秀剧目，分别被选送上京演出，得到好评，《团圆之后》还由长春电影制片厂拍摄成同名影片。国画家林肇祺、李霞、李耕、黄羲等人名扬八闽，在海外也有一定的声誉。全县境

内有不少名胜古迹，其中列为省级保护的文物单位有九鲤湖、东门石坊、蔡襄墓、龙华隋朝寺院宋代东西塔、麦斜岩寺院、枫亭三棵宋代荔枝树、枫亭塔斗山万寿塔、凤山无尘塔共八处。尤其九鲤湖、菜溪岩、麦斜岩、天马山四大景，是著称风景区。现在全县百分之九十四的生产队已装上有线广播，农村有线广播网基本形成。卫生方面：解放后已消灭了各种传染性瘟疫、花柳病，防治麻疯病卓有成效，全省评为先进单位。现有综合医院一所，中医院一所，病床位三百五十六床；还有皮肤病防治院，精神病人疗养院各一所；社（镇）设有卫生院一十九所，床位五百三十九床；大队设有医疗站三百一十八个，赤脚医生八百六十七人。

全县旅居海外的华侨二万八千三百五十三人，分布在马来西亚、新加坡、印尼等一十六个国家和地区，他们热爱祖国，热爱家乡，捐资修建学校、兴建桥梁、新建华侨大厦等公益事业。归侨和侨眷共三千四百五十九户，二万六千七百零五人，分布在赖店、榜头、枫亭等一十一个公社。



华 侨 大 厦

仙游，山清水秀，物产富饶，历史悠久，文化发达。“装点此关山，今朝更好看。”今日鲤城生气勃勃，蒸蒸日上，七十五万人民同心同德，正在为四化建设中谱写新的篇章。

一、行政区划和居民点名称