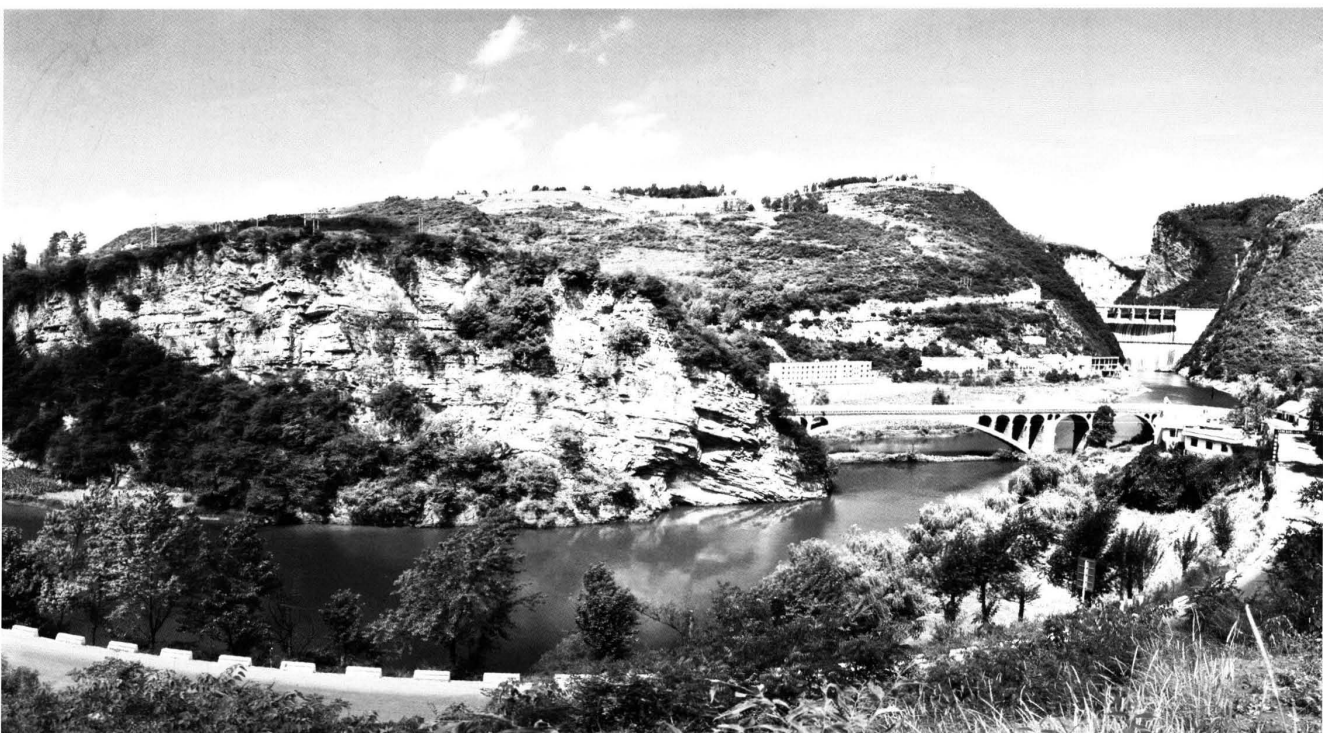


大方县水利志



大方县水利局 编
二〇一五年十月

大方县水利志



大方县水利局 编
二〇一五年十月

大方县水利志

大方县水利志编纂委员会 编

排版印刷 贵阳恒鑫印务有限公司

开 本 889X1194毫米 1/16

字 数 387千字

印 张 33.75

版 次 2015年10月

印 次 2015年10月第1次印刷

书 号 黔新出2015年一次性 准字（毕节市）第20150026号

大方县水利志编纂委员会

一、委员会组成人员

顾问：许晓鹏(中共大方县委副书记)
章 育(大方县人民政府副县长)
牛平志(大方县经济开发区副主任、县水利局原局长)
林 刚(大方县供销社主任、县水利局原局长)

主任：龙和劲(县水利局党组书记、局长)

副主任：李 志(县水利局原党组书记)

项培焱(县水利局党组副书记、县水保办主任)

李天钟(县水利局党组副书记、岔河水管所所长)

赵明泉(县水利局党组成员、副局长)

徐永词(县水利局党组成员、副局长)

袁万鸿(县水利局党组成员、副局长)

王世明(县水利局原党组成员、副局长、纪检组长)

胡加祥(县水利局原党组副书记、副局长)

委员：(以下排名不分先后)

龙和劲 李 志 项培焱 李天钟 赵明泉 徐永词

袁万鸿 陈庆方 吴 川 熊 丹 殷 梅 石大牛

岳 凯 焦 箭 吴维贵 黄 俊 周 芸 周桂琴

陈征兵 余心敏 彭 会 胡素航 陈 章 王 璧
张永富 孙飞合 吴 宇 穆 君 李 芬 罗淑琴
勾文顺 何 美 何 勇 陈世明 高 涛 殷 红
殷 林 毛永寿 吴明龙 张 平 彭德举 黄春发
熊元军 张 禹 周思源 刘 燕 李家玉 赵远兰
曾 云 詹 玲 潘根全 熊中亚 聂冰心 韩松凌
颜 芳 詹 丽 胡运惠

主 编:龙和劲
李 志

执行主编:王世明

执行副主编:胡加祥 陈庆方

撰 稿:王世明 胡加祥 周正文 陈庆方 吴明龙

初 审:龙和劲 李 志 牛平志 林 刚 熊厚兴

项培焱 李天钟 赵明泉 徐永词 袁万鸿

王世明 胡加祥 王仲书 陈福坤 陈庆方

刘世坤 周正文 吴明龙 张 平 孙飞合

胡素航

审 稿:朱建明(县史志办、县地方志编委办主任)

宋永斌(县地方志编委办副主任)

王慧玲(县史志办、县地方志编委办副主任)

陈绍竹(大方报原总编、县委宣传部原副部长)

饶继武 (县志办原主任)

刘明刚(县发改局原局长)

陈 艳(县志办工作人员)

臧学达(大方二中原教导主任)

尹开武(城关中学退休教师)

孙元祥(大方一中退休教师)

校 对:王世明 胡加祥 陈庆方 王 孟

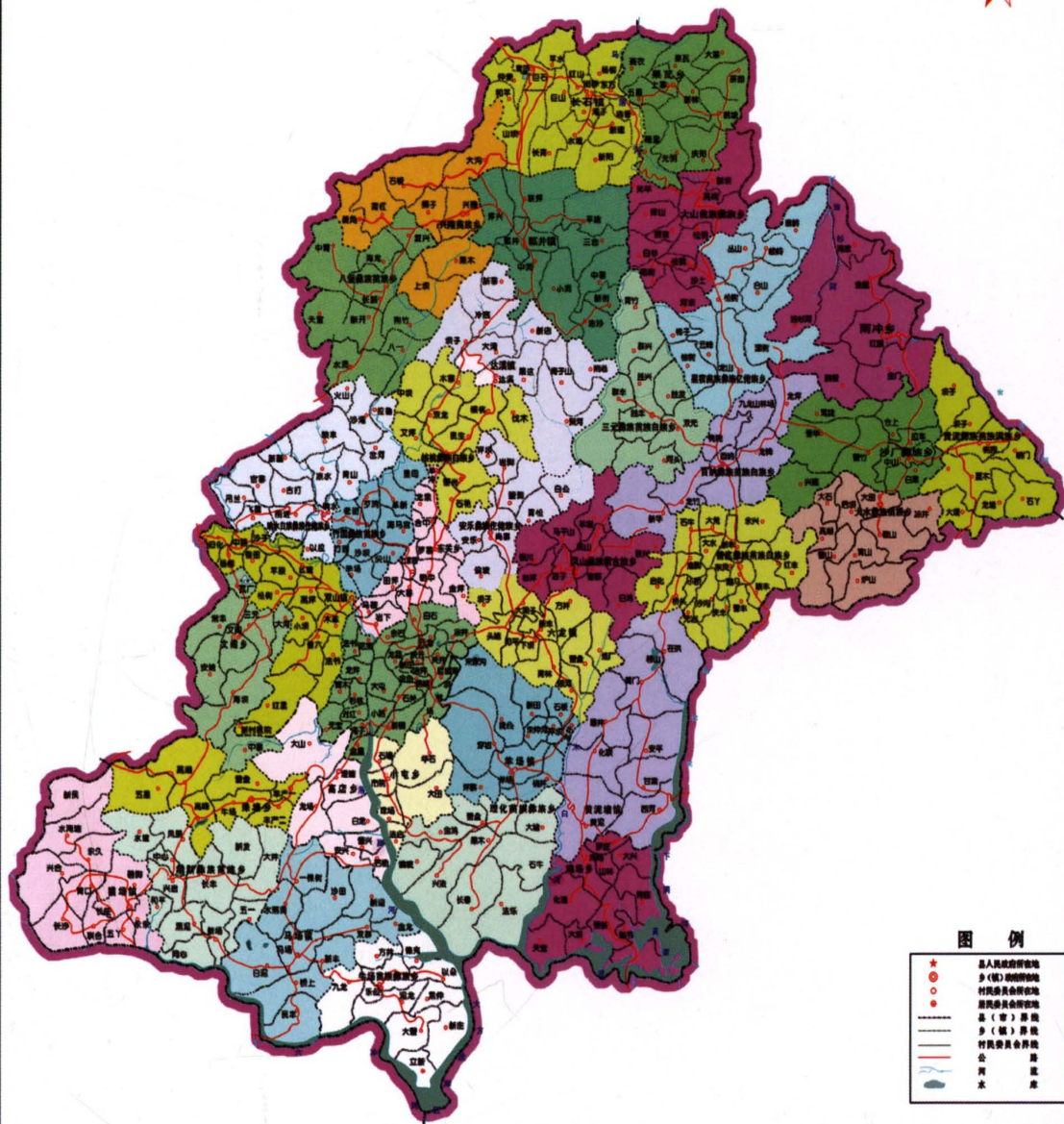
二、摄影:陈庆方 王世明 周正文 王 辉 张 平 焦 崑
刘顺发

三、制图:陈庆方

四、封面设计:陈庆方

五、电子版制作:王 孟

大方县行政区划图





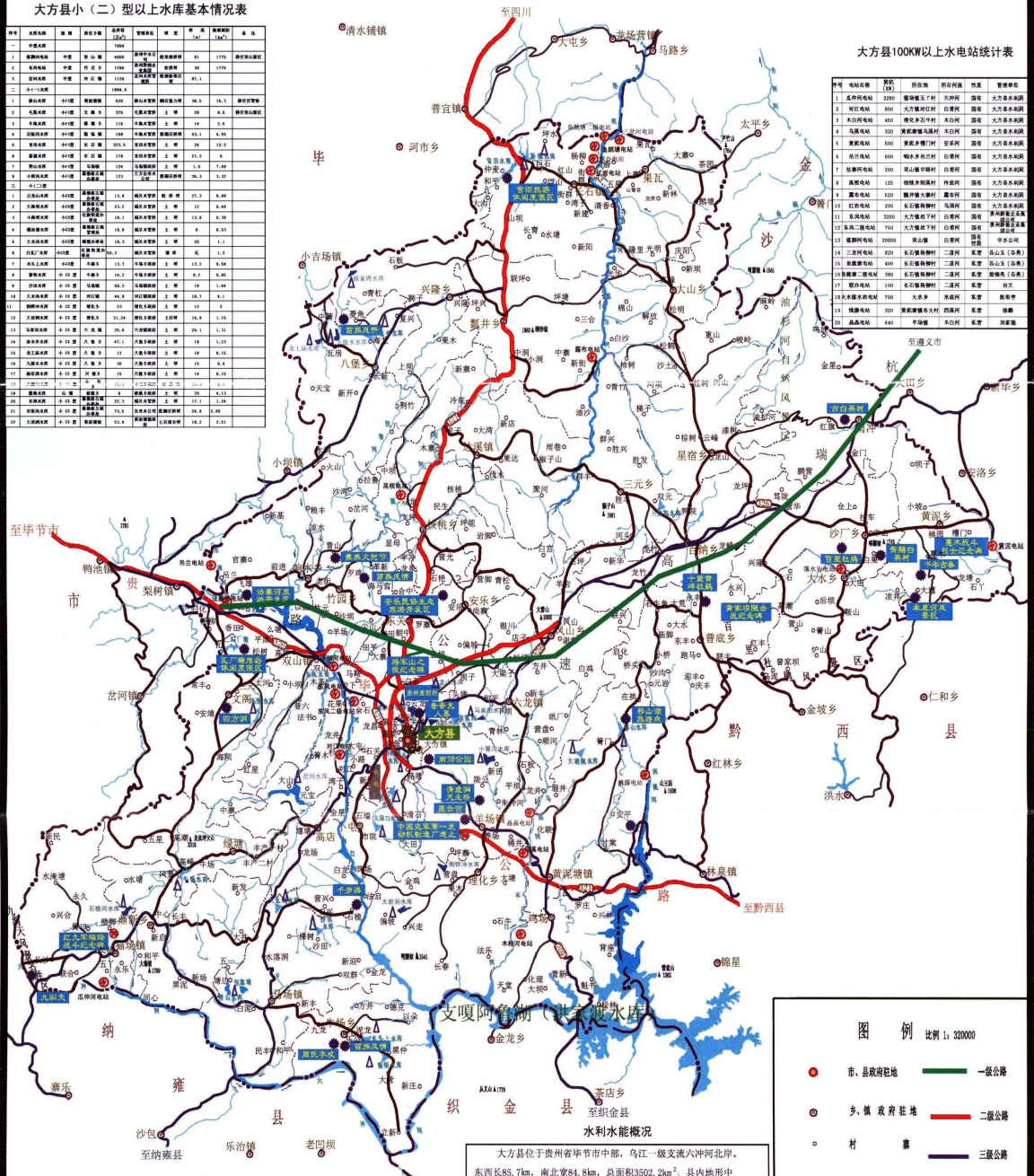
大方县河流水系、水库、电站分布图

大方县小(二)型以上水库基本情况表

序号	水库名称	坝型	坝高(m)	库容(万m ³)	库址	经纬度	备注
1	中寨水库	土石坝	20.0	1770	28°17'N	105°37'E	建于1958年
2	普安水库	土石坝	20.0	1770	28°17'N	105°37'E	建于1958年
3	普安水库	土石坝	20.0	1770	28°17'N	105°37'E	建于1958年
4	普安水库	土石坝	20.0	1770	28°17'N	105°37'E	建于1958年
5	普安水库	土石坝	20.0	1770	28°17'N	105°37'E	建于1958年
6	普安水库	土石坝	20.0	1770	28°17'N	105°37'E	建于1958年
7	普安水库	土石坝	20.0	1770	28°17'N	105°37'E	建于1958年
8	普安水库	土石坝	20.0	1770	28°17'N	105°37'E	建于1958年
9	普安水库	土石坝	20.0	1770	28°17'N	105°37'E	建于1958年
10	普安水库	土石坝	20.0	1770	28°17'N	105°37'E	建于1958年
11	普安水库	土石坝	20.0	1770	28°17'N	105°37'E	建于1958年
12	普安水库	土石坝	20.0	1770	28°17'N	105°37'E	建于1958年
13	普安水库	土石坝	20.0	1770	28°17'N	105°37'E	建于1958年
14	普安水库	土石坝	20.0	1770	28°17'N	105°37'E	建于1958年
15	普安水库	土石坝	20.0	1770	28°17'N	105°37'E	建于1958年
16	普安水库	土石坝	20.0	1770	28°17'N	105°37'E	建于1958年
17	普安水库	土石坝	20.0	1770	28°17'N	105°37'E	建于1958年
18	普安水库	土石坝	20.0	1770	28°17'N	105°37'E	建于1958年
19	普安水库	土石坝	20.0	1770	28°17'N	105°37'E	建于1958年
20	普安水库	土石坝	20.0	1770	28°17'N	105°37'E	建于1958年
21	普安水库	土石坝	20.0	1770	28°17'N	105°37'E	建于1958年
22	普安水库	土石坝	20.0	1770	28°17'N	105°37'E	建于1958年
23	普安水库	土石坝	20.0	1770	28°17'N	105°37'E	建于1958年
24	普安水库	土石坝	20.0	1770	28°17'N	105°37'E	建于1958年
25	普安水库	土石坝	20.0	1770	28°17'N	105°37'E	建于1958年
26	普安水库	土石坝	20.0	1770	28°17'N	105°37'E	建于1958年
27	普安水库	土石坝	20.0	1770	28°17'N	105°37'E	建于1958年
28	普安水库	土石坝	20.0	1770	28°17'N	105°37'E	建于1958年
29	普安水库	土石坝	20.0	1770	28°17'N	105°37'E	建于1958年
30	普安水库	土石坝	20.0	1770	28°17'N	105°37'E	建于1958年

大方县100KW以上水电站统计表

序号	电站名称	装机(kW)	所在镇	所在河	性质	管理单位
1	普安水电站	2280	普安镇	大方河	国有	大方水电局
2	普安水电站	400	普安镇	大方河	国有	大方水电局
3	普安水电站	450	普安镇	大方河	国有	大方水电局
4	普安水电站	320	普安镇	大方河	国有	大方水电局
5	普安水电站	500	普安镇	大方河	国有	大方水电局
6	普安水电站	600	普安镇	大方河	国有	大方水电局
7	普安水电站	200	普安镇	大方河	国有	大方水电局
8	普安水电站	125	普安镇	大方河	国有	大方水电局
9	普安水电站	600	普安镇	大方河	国有	大方水电局
10	普安水电站	300	普安镇	大方河	国有	大方水电局
11	普安水电站	3200	普安镇	大方河	国有	大方水电局
12	普安水电站	750	普安镇	大方河	国有	大方水电局
13	普安水电站	20000	普安镇	大方河	国有	大方水电局
14	普安水电站	300	普安镇	大方河	国有	大方水电局
15	普安水电站	400	普安镇	大方河	国有	大方水电局
16	普安水电站	380	普安镇	大方河	国有	大方水电局
17	普安水电站	100	普安镇	大方河	国有	大方水电局
18	普安水电站	300	普安镇	大方河	国有	大方水电局
19	普安水电站	320	普安镇	大方河	国有	大方水电局
20	普安水电站	600	普安镇	大方河	国有	大方水电局



水利水能概况

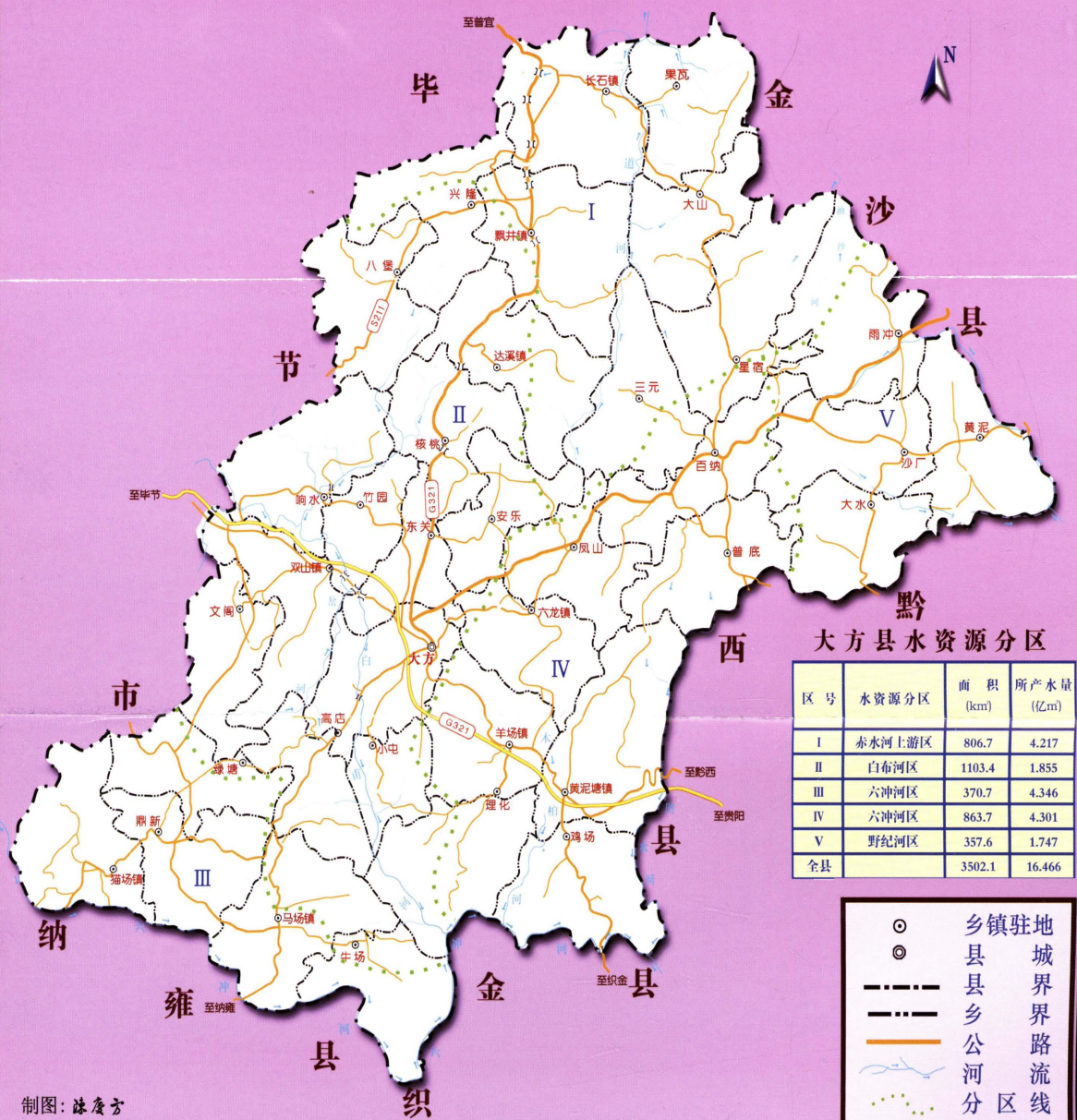
大方县位于贵州省毕节市中部，乌江一级支流六冲河北岸，东西长85.7km，南北宽84.8km，总面积3502.2km²。县内地形中西隆起，南北倾斜，海拔均在2000m以上，最高高昌坪海拔2318.6m，最低二道河岔河海拔709m，由乌江和赤水河两大水系组成，赤水河水系面积为806.7km²，占全县总面积的23%，乌江2695.5km²占全县总面积的77%，县境内管河河流1条，地管河流4条，主要县管河流15条，县管河流总长276 km，其中10 km以上的河流共10条，全县年平均降雨量35.32亿m³，多年平均径流量16.47亿m³。区域内有中型水库3座，小(一)型水库8座，小(二)型水库21座，小山塘41座，总库容9685.44万m³；水电站26座，总装机容量33830KW。

图例 比例尺: 1:320,000

- 市、县政府驻地
- 乡、镇政府驻地
- 村寨
- 市、县、界
- 乡、镇、界
- 主要山峰及高程
- 旅游景点
- ⊙ 水电站
- 一级公路
- 二级公路
- 三级公路
- 四级公路
- 等外道路
- 河流及水库

制图: 凌度方

大方县水资源分区图



大方县水资源分区

区号	水资源分区	面积 (km ²)	所产水量 (亿m ³)
I	赤水河上游区	806.7	4.217
II	白布河区	1103.4	1.855
III	六冲河区	370.7	4.346
IV	六冲河区	863.7	4.301
V	野纪河区	357.6	1.747
全县		3502.1	16.466

- ⊙ 乡镇驻地
- ⊙ 县城驻地
- 城市界
- 县界
- 乡界
- 公路
- 河流
- 分区

制图: 沐康方



加快水利建设，推动大方经济
社会跨越发展。

顾掌权

2015. 4. 30.

（顾掌权系大方县人民政府县长）

防治水污染
传承水文明

高兴全

2015年9月

(高兴全系大方县人大主任)

大方水利志
英雄史诗篇

葛传彦书

2012年11月22日

(葛传彦系大方县政协主席)



祝贺大方县水利志出版

全面规划统筹兼顾
推进水利协调发展

谢志全题



二〇一五年四月廿八日

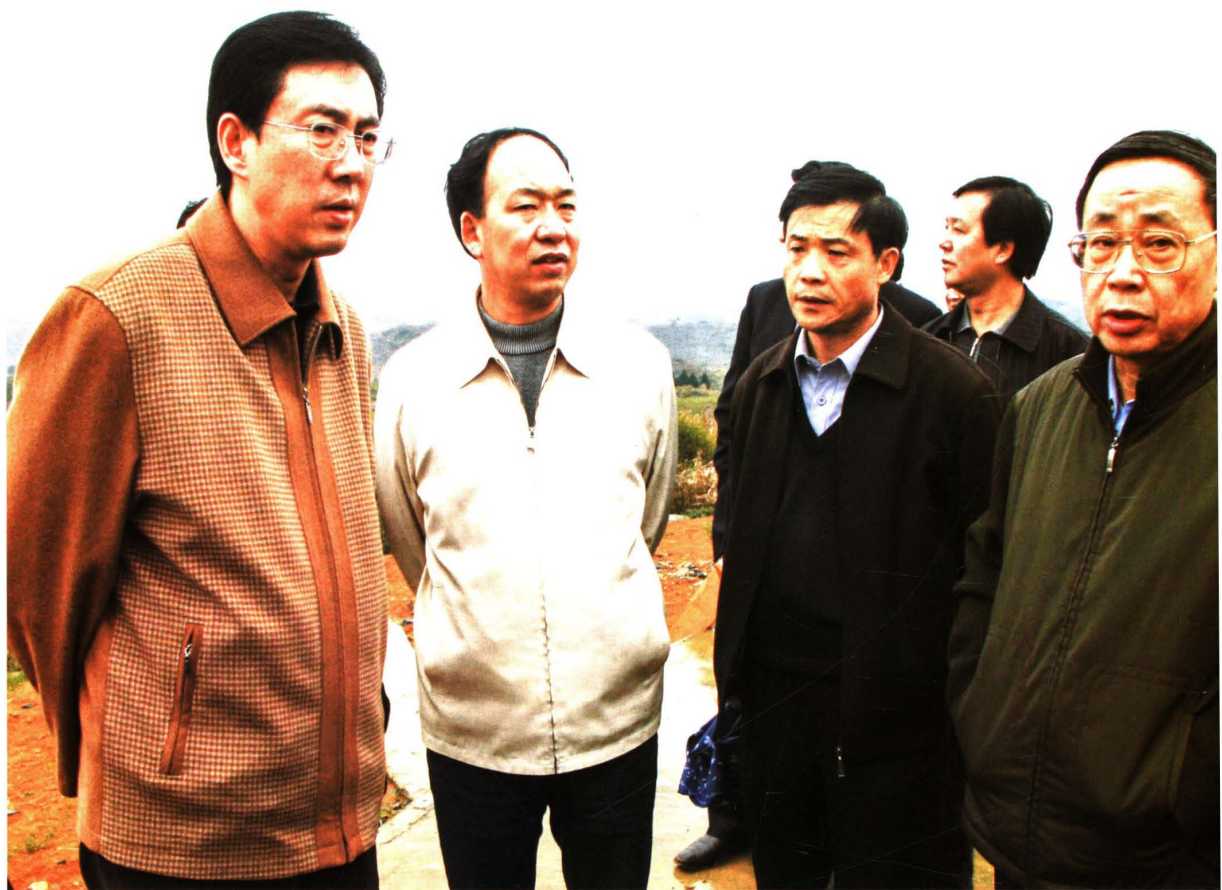
（谢志全系大方县政协原主席）



2008年8月9日在双山镇，县委沈晓春书记向水利部陈雷部长（左二）介绍烟水工程情况。



水利部副部长矫勇（左二）在副省长刘远坤（左一）、毕节市副市长李玉平（左三）、大方县委书记张瀚时（右二）、副县长章育（右一）的陪同下，视察正在建设的岔河水库工程安全度汛准备。



2007年11月1日林树森省长（右一）视察双山烟水配套工程高位水池，县委书记沈晓春（左一）陪同。



2014年6月12日，省水利厅黄家培厅长（右二）视察建设中的岔河水库。



2011年8月28日岔河水库工程开工仪式



2012年5月18日拆溪河提水工程开工仪式