

陇县地方志丛书

000382

陇县城乡建设志

LONGXIANGCHENGXIANG
JIANSHEZHI

陇县《城乡建设志》纂辑组编

1987



凡 例

一、本志编写本着详今略古原则，在追溯县城形成，城乡环境变化的同时，努力突出时代特色。上限追至周孝王十三年（公元前893年），下限至1985年底。

二、根据“横排、纵写”的新方志编写要求，分为卷、章、节、目，反映陇县城乡建设，环境保护的历史和现状。

三、编纂资料主要来源于档案、碑文、旧县志、史册、学术专著、回忆笔录、口述。

四、志书论述，采用志史结合志主史辅的记事本末体，分类记述，突出重点，不蔓不枝。

五、本志用语体文编写，文字及标点以《新华字典》为准，度、量、衡，一律以资料所记规制为准。

六、对历代政权，编写中一律采用通称，不加政治评语，历史纪年标明当时年号，并在括号内统一用公元纪年注明。建国以后的纪年，一律以公元纪年编写。人物称谓，一律直书其名，不予褒贬，如需要时，酌情加写职称。

七、为使本志书能清楚地反映各个历史时期城乡建设、环境保护状况，随文配以图、表、像片。图、表所用数据及正文中数字均用阿拉伯字书写。

八、本文所用历史地名，均书写为当时名称，并在括号内注明。

现在名称。

九、本志所写城区范围，根据1979年3月16日陇县人民政府编制的《城市建设规划》所定范围为准。凡规划区所属主要建筑均列入城市建设，环境保护内容。

十、由于志书门类限制，一些与城建、环保有关的内容，统统收入附录之中。

序 言

陇县城历史悠久，座落于千河川原，西起陇南，东通关中，历来是陕甘交通的咽喉，称“关陕锁钥”。林草茂密，耕地广袤，土地肥沃，资源丰富，素有“十年九收”之称。

县城是陇县城乡政治、经济、文化的中心，又是农、林、牧、付业加工集散之地，交通方便，商业兴旺，市场繁荣。新中国建立之后，特别是党的十一届三中全会以来，党和政府加强了城乡建设管理，城乡面貌不断变化。但是，至今尚无一部专门记载陇县城乡建设的志书，不能不是一个不足。

在编写“陇县城乡建设环境保护志”中，按照县委、县政府的安排，县志办的具体指导，本着“上对祖宗，下对子孙”负责的原则，组建了“陇县城乡建设环境保护志”的编纂小组，反复研究编目，确定范围，经过编写人员一年的辛勤劳动，终于向读者见面了。它的出版，是陇县城乡建设工作的一件大事。

“陇县城乡建设环境保护志”的编写，以马列主义、毛泽东思想为指导，坚持辩证唯物主义和历史唯物主义的观点，广征博采，折异辨误。本着“略古详今，远粗近细”的精神，采用“志书记述，志史结合”。以突出城乡建设为重点，按卷、章、节分别记述，文表图并茂，基本反映了陇县城乡建设环境保护的历史演变和现状。将会对未来城乡建设与管理起到承前启后的作用。

编写“城乡建设环境保护志”是一新工作，由于编纂人员政策水平有限，错漏难免，甚至出现谬误，敬请读者批评。

张志和

1987年4月28日

陇县城乡建设、环境保护志编纂组

组 长：张志和

付组长：杨 均

资料搜集：杨涤华、杨 均、吕维玺

资料补充：刘康祥、陈 勇

主 笔：杨涤华

编 辑：杨 均、吕维玺、刘康祥

审 稿：苟世昌

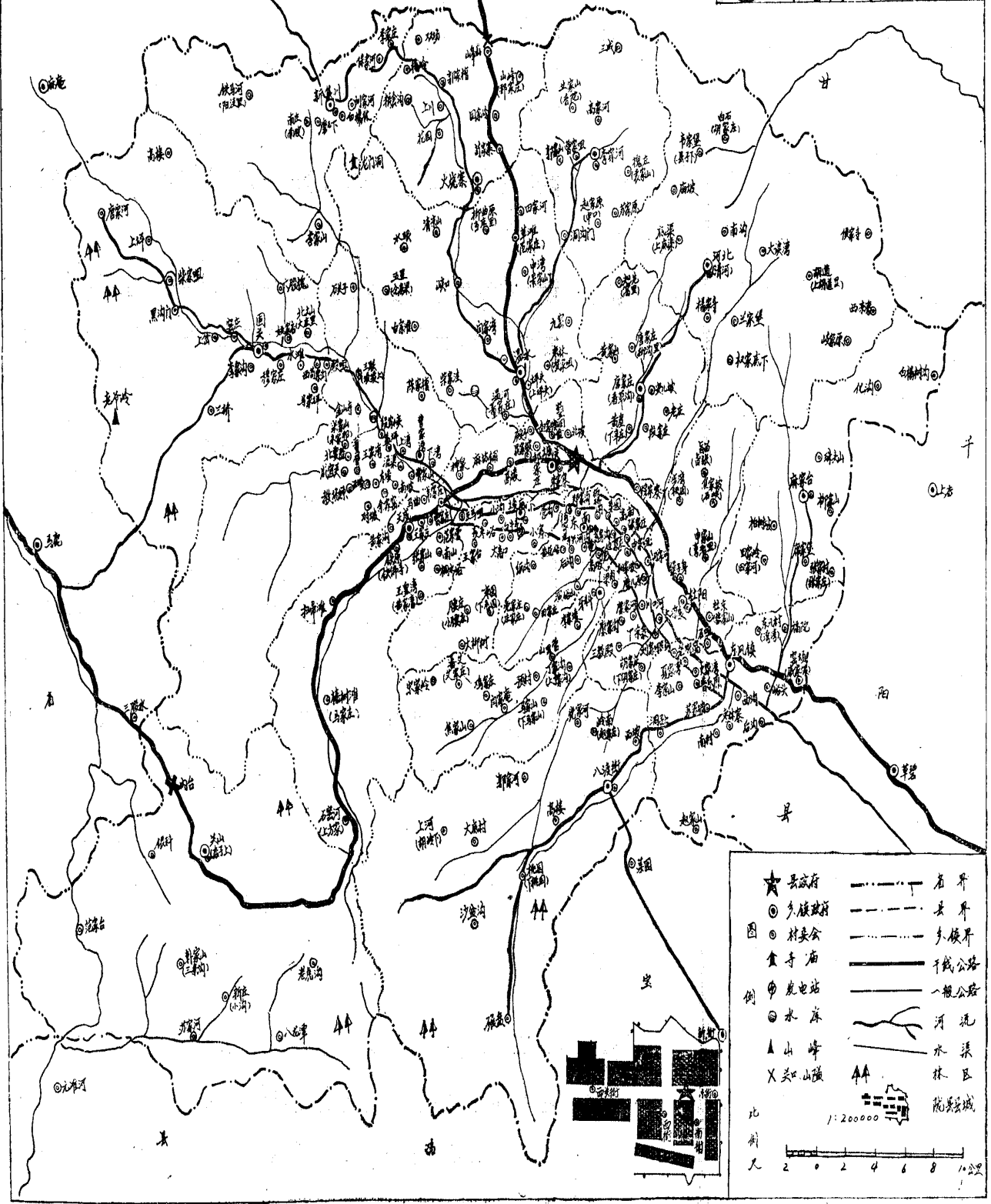
校 对：刘康祥

摄 影：陈 勇



编纂组工作人员

陇县行政区划图



★ 县政府	—— 省界
◎ 乡镇政府	- - - 县界
图	—— 乡界
⊠ 村委会	—— 干线公路
⊠ 小学	—— 一般公路
⊠ 水电站	~ ~ ~ 河
⊠ 水库	~ ~ ~ 渠
▲ 山峰	AA 林区
X 关隘	⊠ 陇县城

比例尺 1:200000

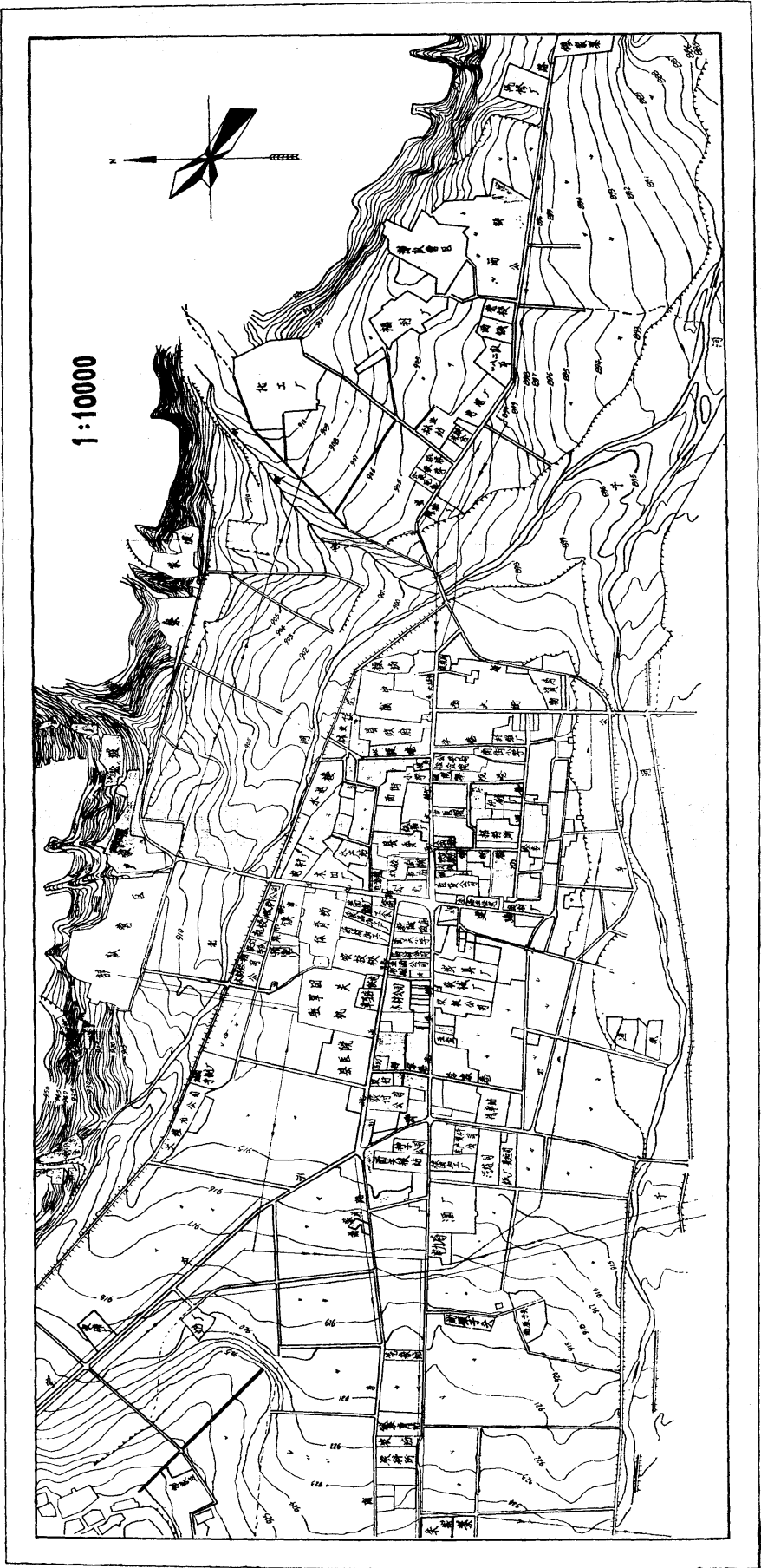
北

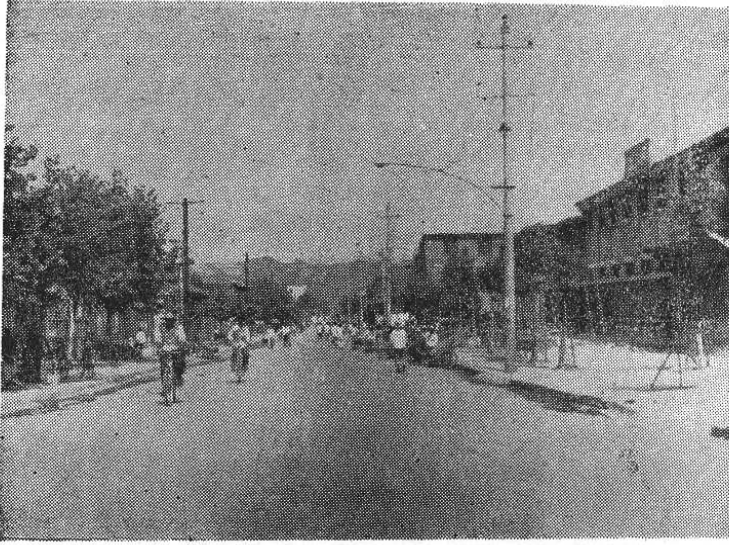
2 0 2 4 6 8 10 公里



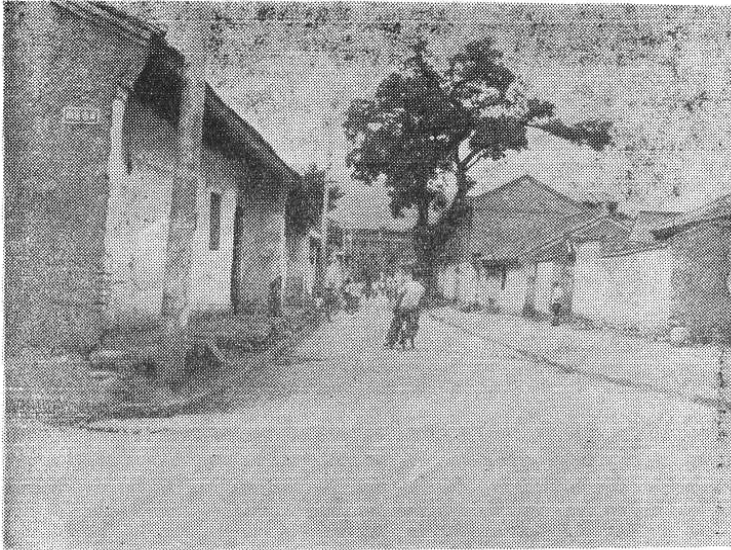
陇县城乡建设环境保护管理所办公楼

陇县城现状图

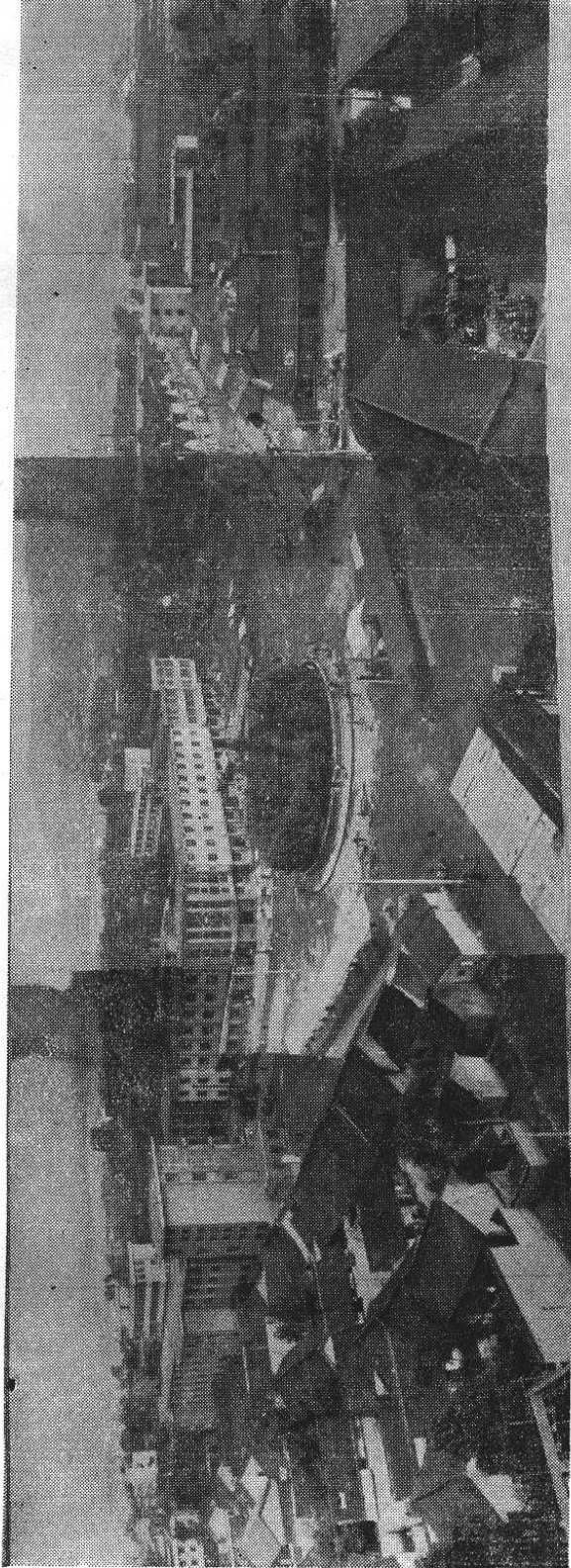




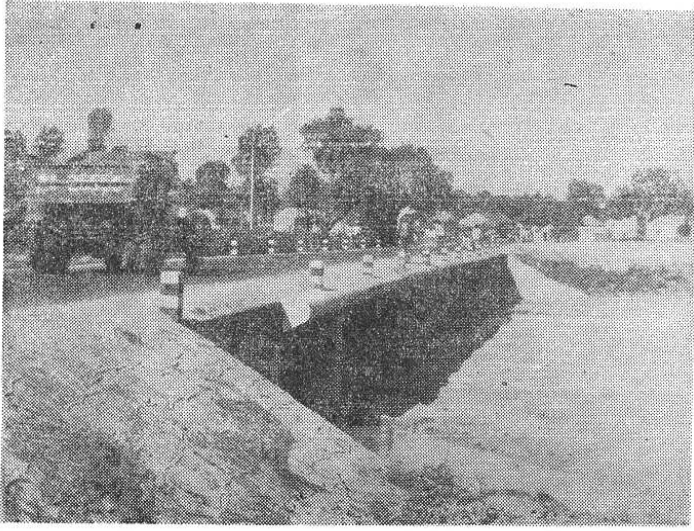
西 大 街



儒 林 巷



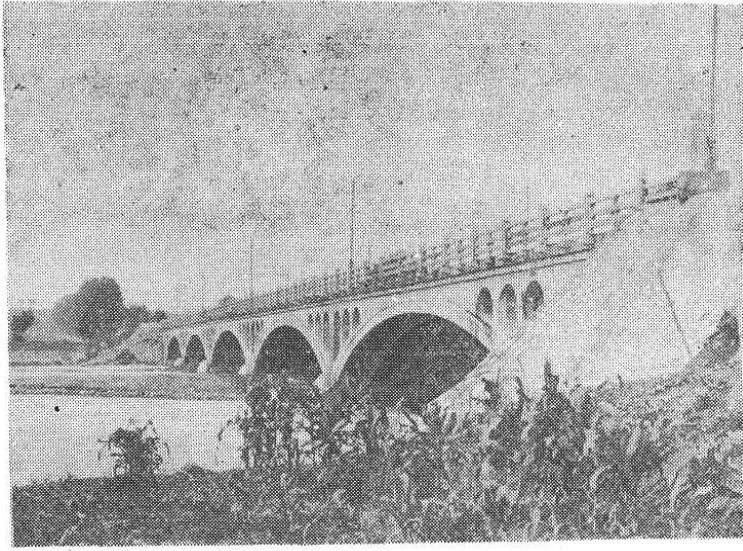
西 门 广 场



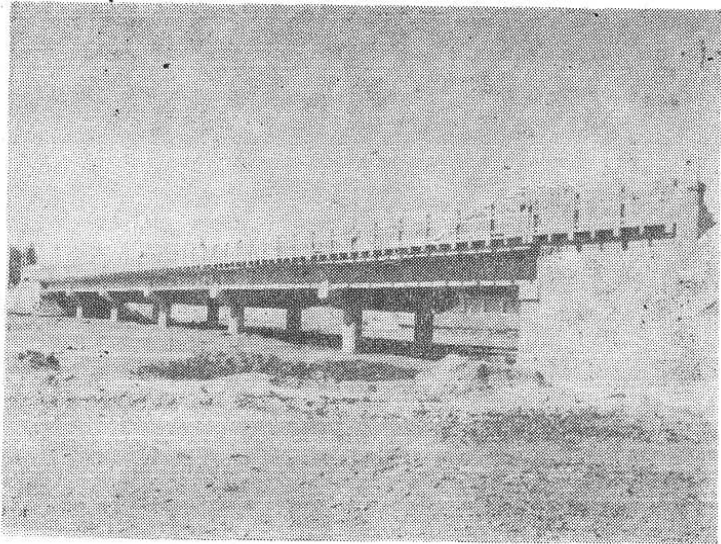
东河大桥



南河大桥



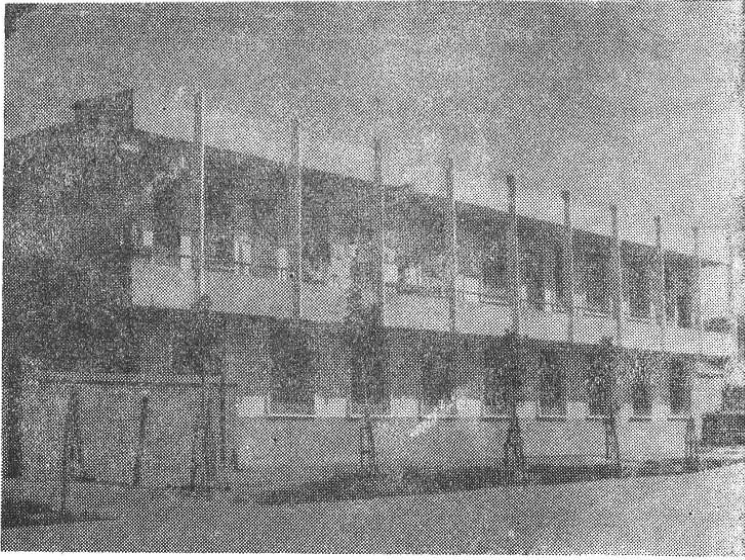
营沟大桥



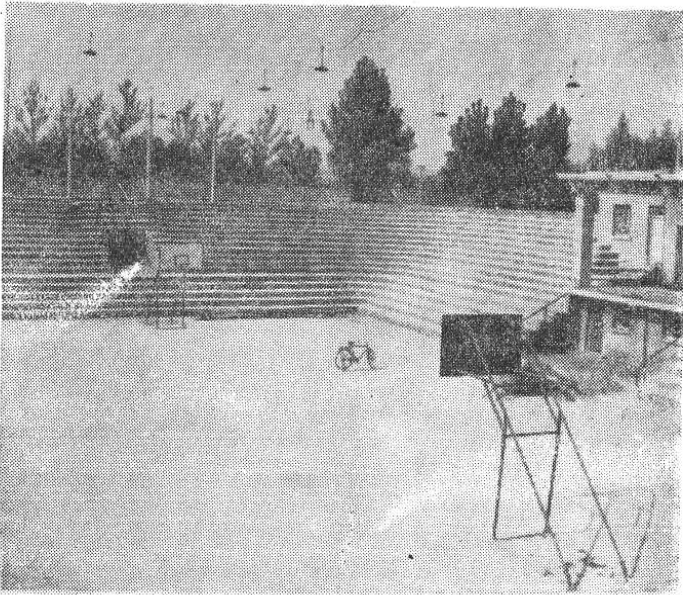
北河大桥



南街一号住宅楼



青少年文化宫



灯光球场

