

沈阳荣油机械厂誌

1955—1983



• (内部资料) •
• (注意保密) •

沈阳柴油机厂志

(第一卷)

1955—1983

沈阳柴油机厂志编写办公室

王嘉恩同志留念

沈阳柴油机厂
一九八五年六月

前 言

工厂志，是属于方志范畴中记载工厂历史沿革和发展过程的综合性、资料性史籍。在社会主义四个现代化建设事业突飞猛进的今天，把社会主义企业有价值的历史资料记载下来，是社会主义精神文明建设的一项重要内容。

编写《沈阳柴油机厂志》，对于我们鉴往知来，提供领导了解历史情况，吸取经验教训，有的放矢地制订工作计划，将是不无裨益的。对于丰富工厂历史记载，继续发展和汇积、整理历史档案，并作为向广大职工进行爱国主义和革命传统教育，都具有重要的现实意义和长远的历史意义。我们本着对历史负责、对人民负责、对子孙后代负责，编写了《沈阳柴油机厂志》第一卷。随着生产建设的发展，厂志续集还将陆续编写下去。

《沈阳柴油机厂志》第一卷，上起于1955年初，下止于1983年末，纵跨二十九个春秋。全书分为概述、机构设置、生产、基建、技术科研、经营管理、党群工作、职工生活福利与职工教育、大事记等九篇四十五章二十余万字。内含图表127幅、照片76张，以生产为主线，记述了沈阳柴油机厂由小到大各个不同时期的状况，反映了全厂干部、工人和科技人员的辛勤劳动和贡献。

沈阳柴油机厂，是在1955年4月1日由五家私人铁工厂经过公

私合营而成立起来的。初期，以生产马拉农具、工业锅炉为主。1958年，全厂职工在资料欠缺、设备陈旧等困难条件下，生产出了沈阳市第一台小型万能拖拉机，继而又批量生产了第一个机型2105型20马力柴油机，向全国提供了排灌动力，从而结束了生产简单产品的落后局面，开始进入了生产动力机械的新时期。

1960年，是三年自然灾害最严重的一年。全厂职工在饥饿面前，毫不气馁，咬紧牙关，胸怀大志，忘我劳动，当年就创造了利润总额659万元的历史最高水平，1963年，为了给辽宁地区的手扶拖拉机配套，工厂开始试制和生产195型8马力柴油机，并于1966年以后投入批量生产，填补了小马力柴油机的空白，为国民经济调整做出了贡献。

历史发展的道路是曲折的，三十年来沈阳柴油机厂的生产建设，总的说来是顺利发展的，但在指导思想上也曾受到“左”倾错误的影响。其中有许多成功的经验，也有不少的教训。特别是“文革”初期的1966到1970年，在林彪、“四人帮”两个反革命集团的破坏下，五年时间亏损达324万元，给国家造成了严重的经济损失。作为历史，不仅让人难以忘却，而且至今仍令人深省。当然，还必须看到，由于广大职工，对林彪、“四人帮”反革命集团的倒行逆施进行了各种形式的抵制和斗争，顶着压力，坚持生产，改进产品结构，使L195型12马力柴油机胜利诞生。

1971年以后，柴油机生产形势逐年发展。特别是党的十一届三中全会以后，工厂更是大踏步前进。八十年代，《环力》牌柴油机已畅销全国25个省、市、自治区，同时进入了亚、非、欧、美国际市场。作为沈阳市工业企业五十大户之一和机械工业部重点企业的沈

阳柴油机厂，开始步入了一个大发展、大飞跃的新的历史时期。当前，为了振兴国民经济，全厂正以开拓精神，投入改革的浪潮之中，广大职工正在向着新的目标奋进。

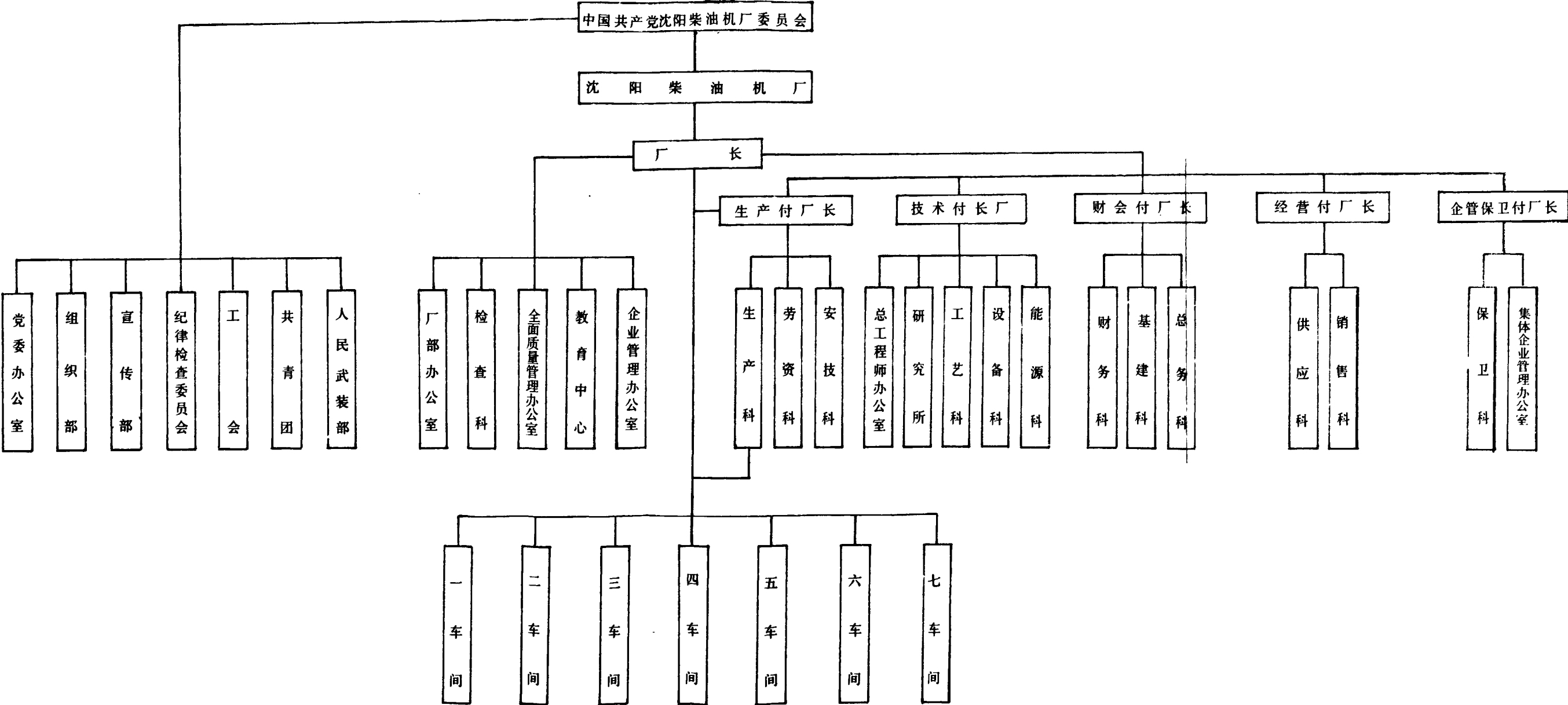
在编写本志过程中，我们本着尊重历史、尊重事实、反映事情的本来面目，客观地加以记述，力求对工厂的历史进行全面的、系统的分析，实事求是的予以估价，用真实、准确、可靠的资料，得出恰如其分的结论。在编写方法上，我们受到沈阳市修志办同志的多次具体指导；各车间、科室部门积极提供资料；本着“详近略远”的原则，查阅历史档案，组织老同志座谈和走访调查，广泛收集资料，力求使过程清晰，达到具有现实教益和历史借鉴作用。

编写厂志，对我们来说，是一项新的工作。历史知识不足，编写经验缺乏，掌握资料不全，加上水平不高，特别是为了赶在建厂三十周年前夕出版，时间仓促，肯定本志书的缺点、错误和遗漏之处不少，真诚希望领导和读者批评指正。

沈阳柴油机厂志编写办公室

一九八五年二月

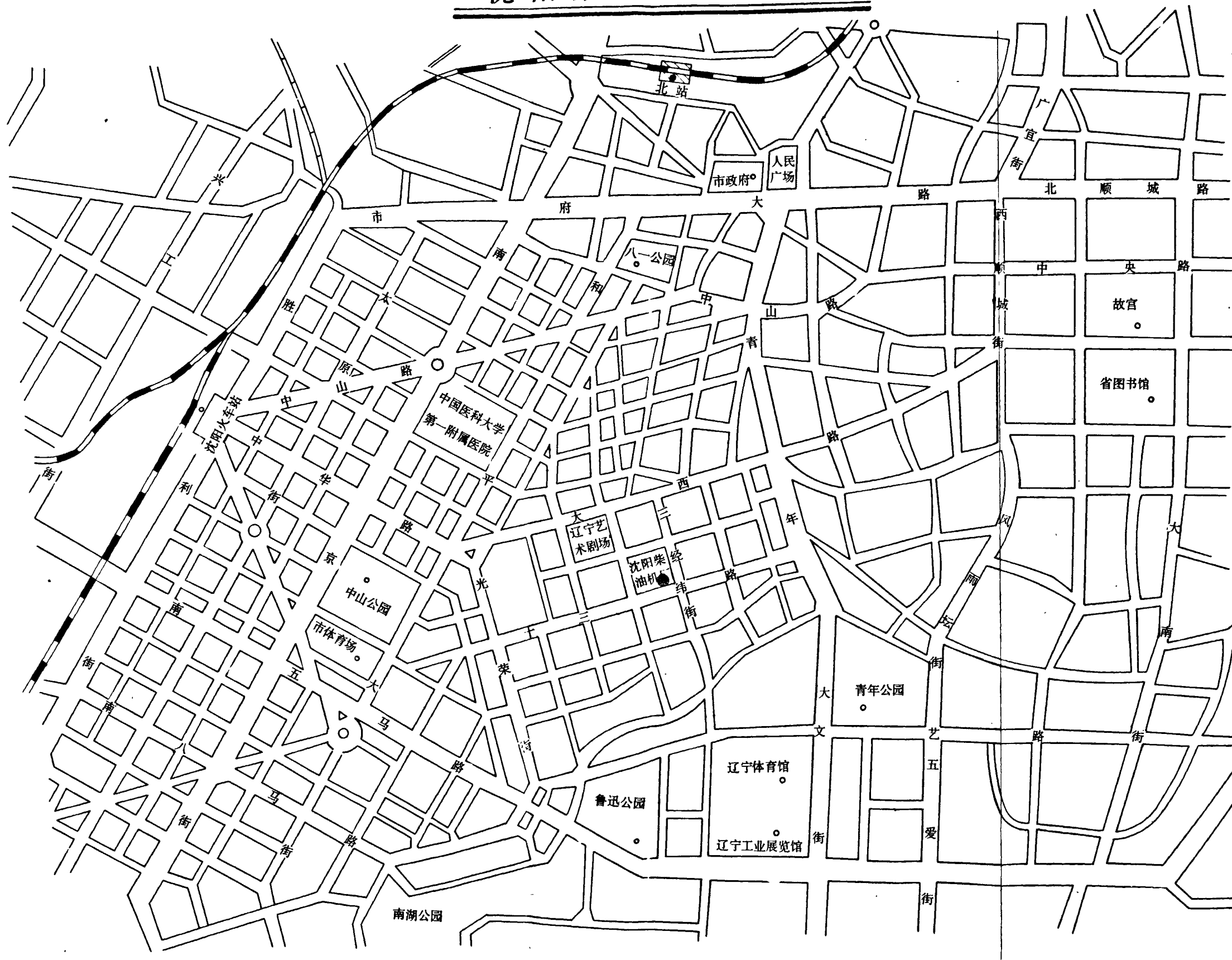
沈阳柴油机厂一九八三年机构系统表



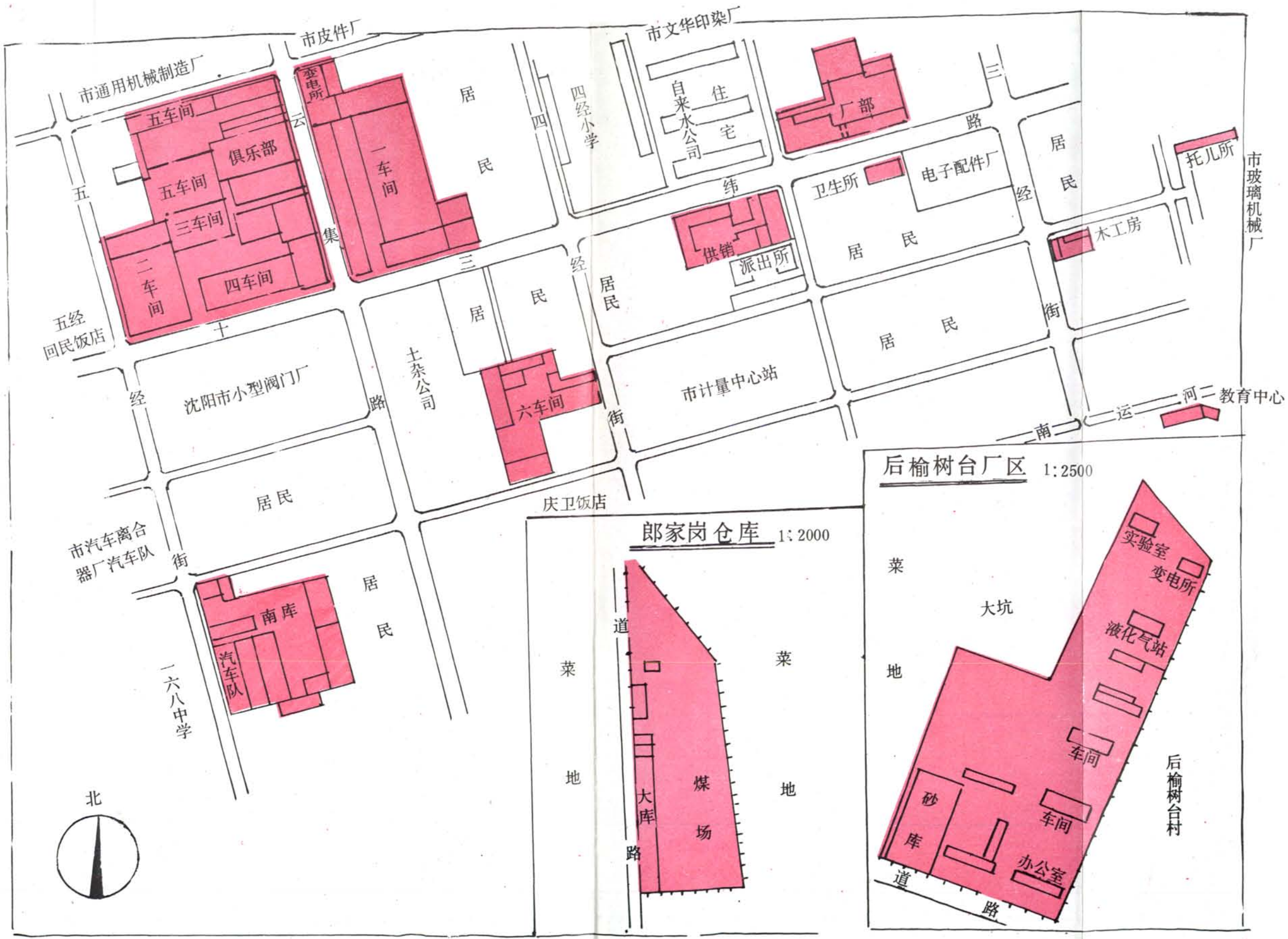
沈阳市柴油机厂历年主要经济技术指标完成情况表

年 份	单 位	第一个五年计划期			第二个五年计划期					调整时期			第三个五年计划期					第四个五年计划期					第五个五年计划期					第六个五年计划期						
		55年	56年	57年	58年	59年	60年	61年	62年	63年	64年	65年	66年	67年	68年	69年	70年	71年	72年	73年	74年	75年	76年	77年	78年	79年	80年	81年	82年	83年	84年			
一、工业总产值 (八〇年不变价)	万元	92	331	184	311	506	781	474	166	119	106	177	165	92	106	312	535	621	687	984	1108	1259	1342	1376	1396	1597	1633	1656	2077	2570				
工业净产值	"																						431	423	349	523	333	517	592					
二、主要产品产量																																		
柴油机	台 万马力				32 0.06	1448 2.90	2656 5.3	2020 4.04	469 0.94	19 0.04	52 0.10	514 1.03	717 1.18	1232 0.98	1300 1.04	4000 3.20	5710 6.57	5741 8.04	7052 8.61	12050 14.46	14000 16.80	16237 20.10	17225 21.09	17300 20.76	17705 21.40	22013 26.40	21564 26	21000 25.59	27000 32.64	35455 42.64				
双轮双铧犁	具 吨	7522 685	36833 3352																															
山地犁	"			20175 323	49380 790																													
三、产品质量																																		
主要件项次合格率	%																						90.8	93.5	93.7	94.3	94.2	94.5	94.8	96.2	98	97	97.4	98.2
机加件废品率	%																	1.7	1.2	1.4	1.5	1.2	1	1.2	1.4	1.3	1.2	1.3	1.1	1.1				
铸铁件废品率	%																	13	13.1	15.9	16	20.3	14.6	13.9	10.8	8.4	9.2	8.8	8.6	8.3				
产品优质品率	%																																	
四、产品销售收入	万元		368	243	542	847	1311	679	245	217	192	245	214	111	138	500	594	889	776	1096	1238	1414	1437	1470	1505	1518	1518	1522	2052	2562				
五、产品销售税金	"		17	14	32	42	66	34	12	10	9	9	7	0.3	—	7	(-)0.3	—	38	33	38	42	43	44	31	11	22	23	33	49				
六、产品销售利润	"		(-)10	67	133	318	648	264	63	50	6	34	(-)17	(-)79	(-)115	(-)71	(-)33	154	172	214	246	284	272	258	264	181	102	84	292	403				
七、利润或亏损总额	"		-7.3	42	141	313	659	270	58	36	1.1	24	(-)17	(-)80	(-)114	(-)69	(-)44	154	171	213	239	270	260	259	254	148	77	58	274	374				
八、上缴利润 (所得税)	"			20	120.3	282	543	281	50	39	4.8	13	(-)20	(-)82	(-)120.8	(-)70	(-)36	137.8	135	244	239.5	252	240	204	267	143	57	20	128	209.2				
九、全部商品产品总成本	"		384	192	341	493	605	382	180	114	167	201	222	194	249	630	689	615	578	841	985	1104	1154	1164	1215	1382	1419	1366	1579	1978				
十、可比产品总成本	"				106	—	442	312	93	—	—	108	79	178	200	410	359	379	438	729	845	972	1029	1037	1035	1277	1145	998	767	976				
十一、可比产品总成本 (按上年计算的)	"				168	—	557	311	72	—	—	200	107	241	188	615	411	474	488	751	847	975	1033	1038	1061	1286	1137	1012	850	979				
十二、可比产品成本降低率	%				37	—	21	(-)0.32	(-)29	—	—	46	25.9	26.1	(-)6.4	33.4	12.5	20	10.2	2.9	0.24	0.3	0.35	0.04	2.52	0.74	(-)0.7	1.5	9.7	0.3				
十三、物资消耗																																		
钢材利用率	%																						52	54.4	48.5	49.2	49.3	49.3	49.6	50	49.6	49.7	50.8	50.8
每吨金属炉料耗焦量	公斤																						192	170	148	147	112	108	100.4	96.9	96.7	96.4	96.3	96

沈阳柴油机厂位置图



沈阳柴油机厂主要厂区平面布置图



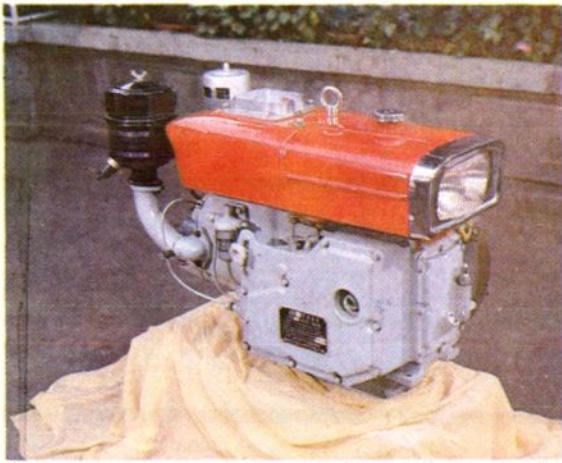




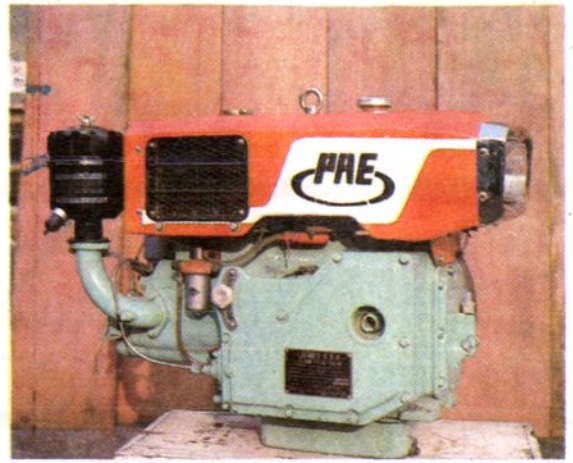
工厂新建设的封闭式的具有现代化装备的总装车间



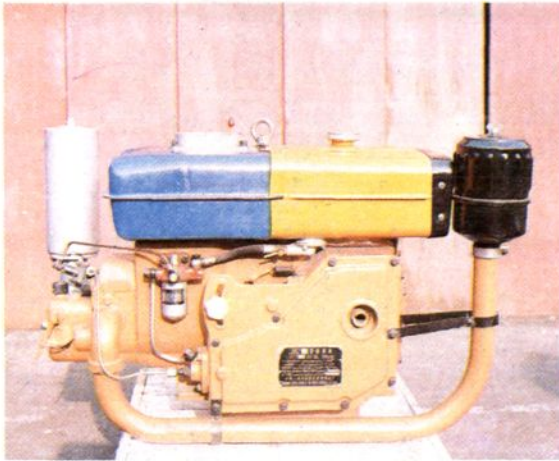
大批优质柴油机等待出厂



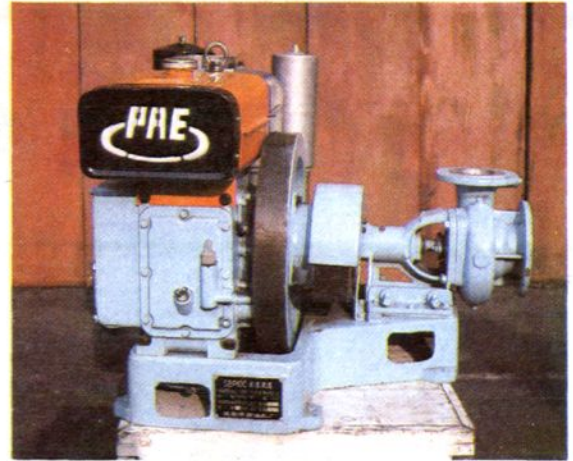
L 195 型 12 马力 柴油机



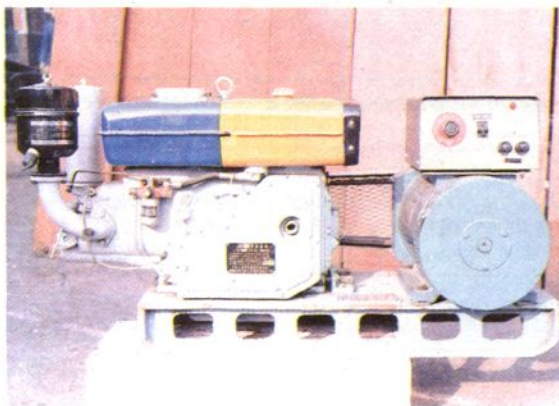
L 195 — 3 型 12 马力 柴油机



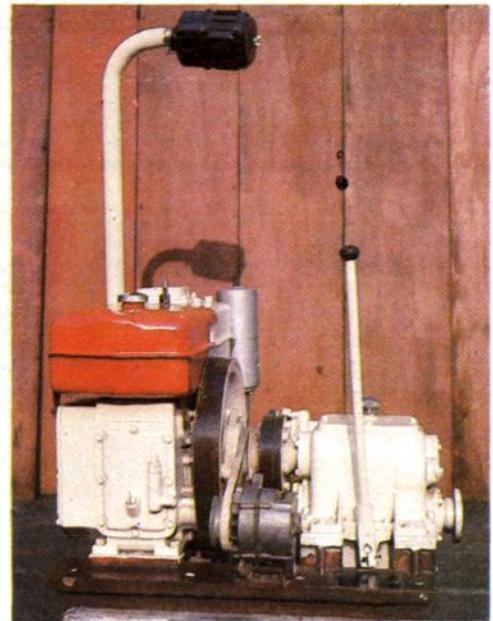
L 195 Z 型 15 马力 柴油机



柴油机水泵机组



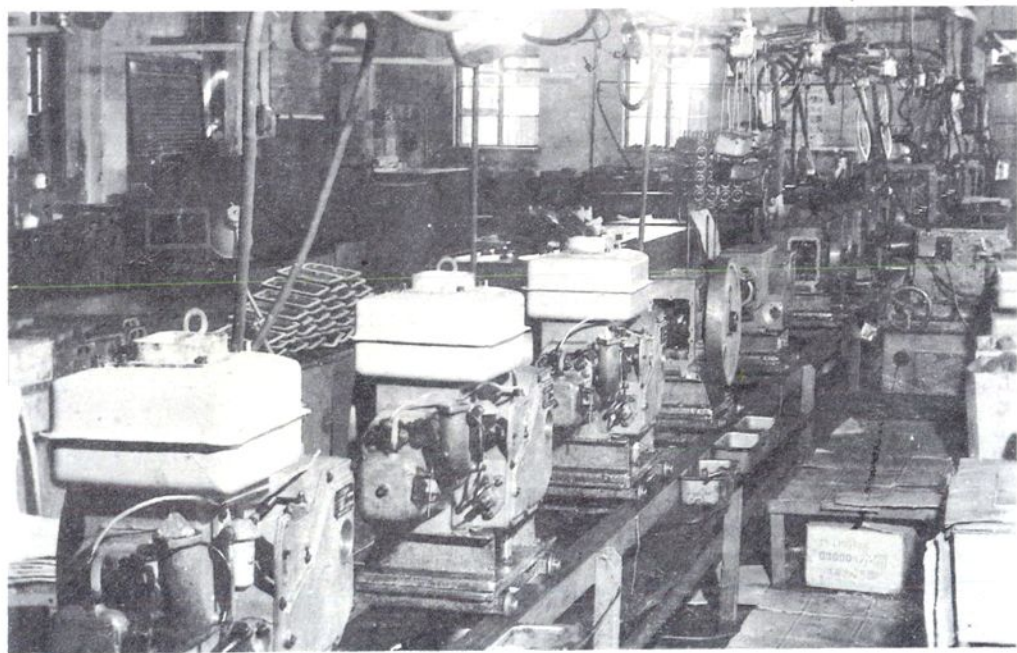
柴油机发电机组



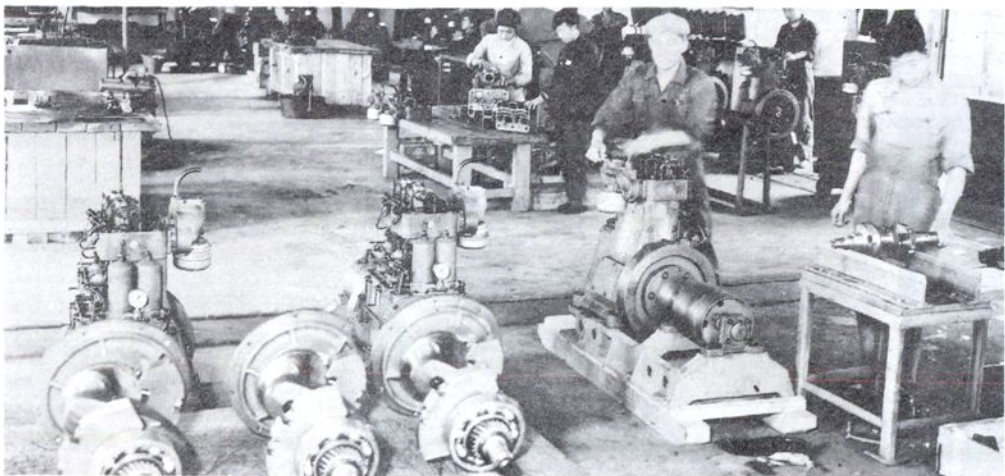
柴油机渔轮机组



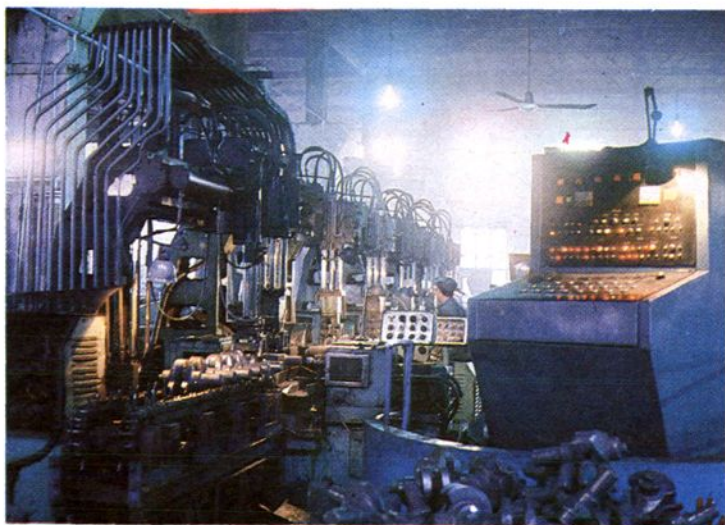
新建的柴油机自动循环装配线



七十年代柴油机装配流水线



六十年代初期工人在组装柴油机



图左
柴油机曲轴加工自动线

柴油机
连杆生产线

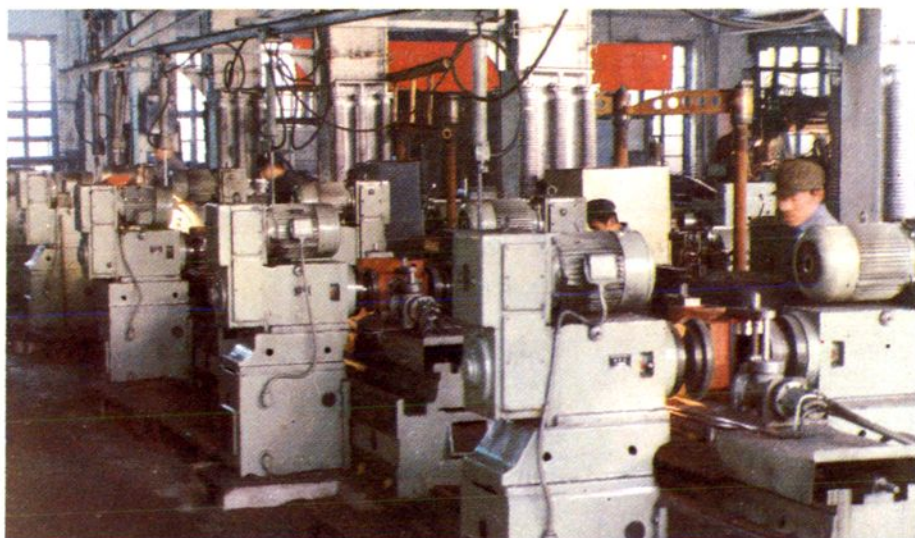




高压油泵柱塞套加工自动线



齿轮室盖板加工自动线



气缸体生产线



气缸盖生产线



装配车间试车厂房