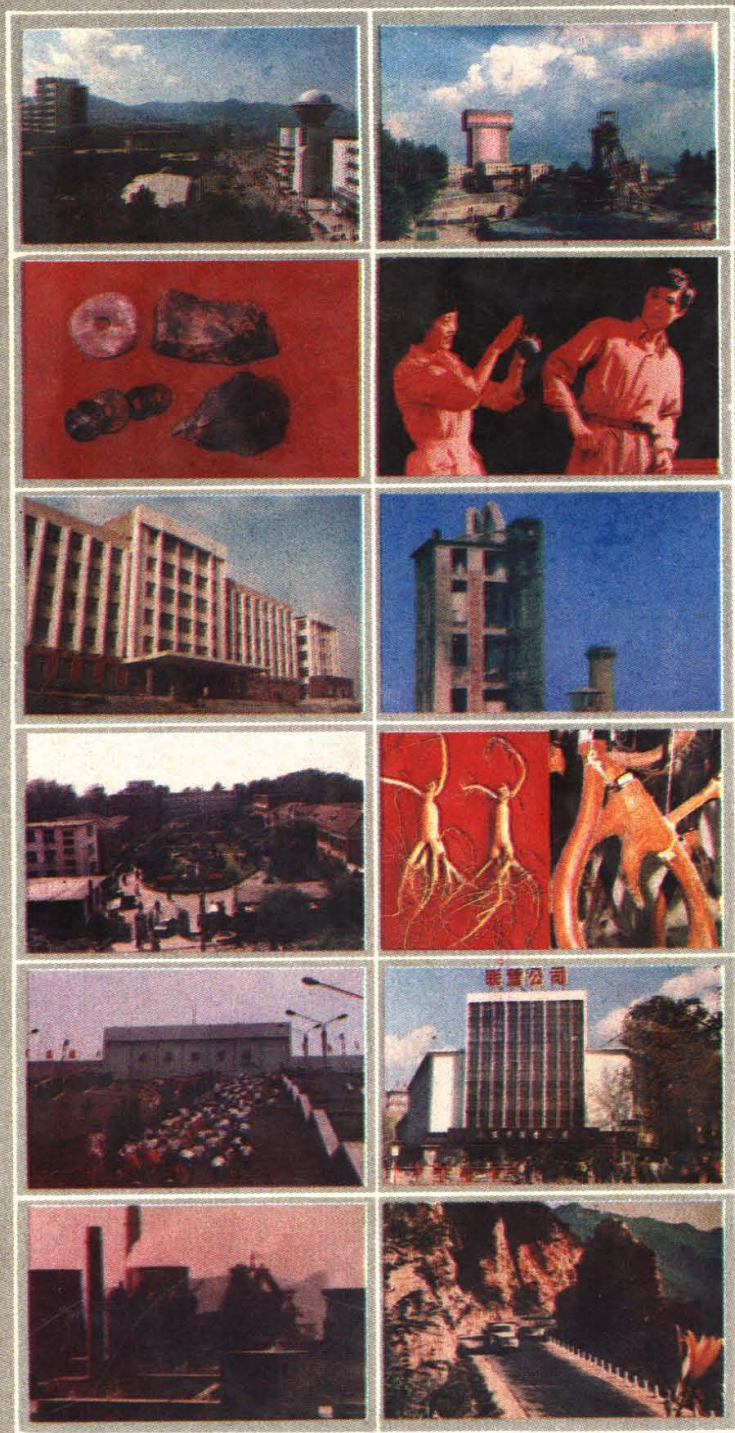


# 本溪大事记



927—1985

本溪大事記

本溪市地方志編纂辦公室編

以  
登  
古  
通  
今

叢  
正  
龍  
一九八八  
年

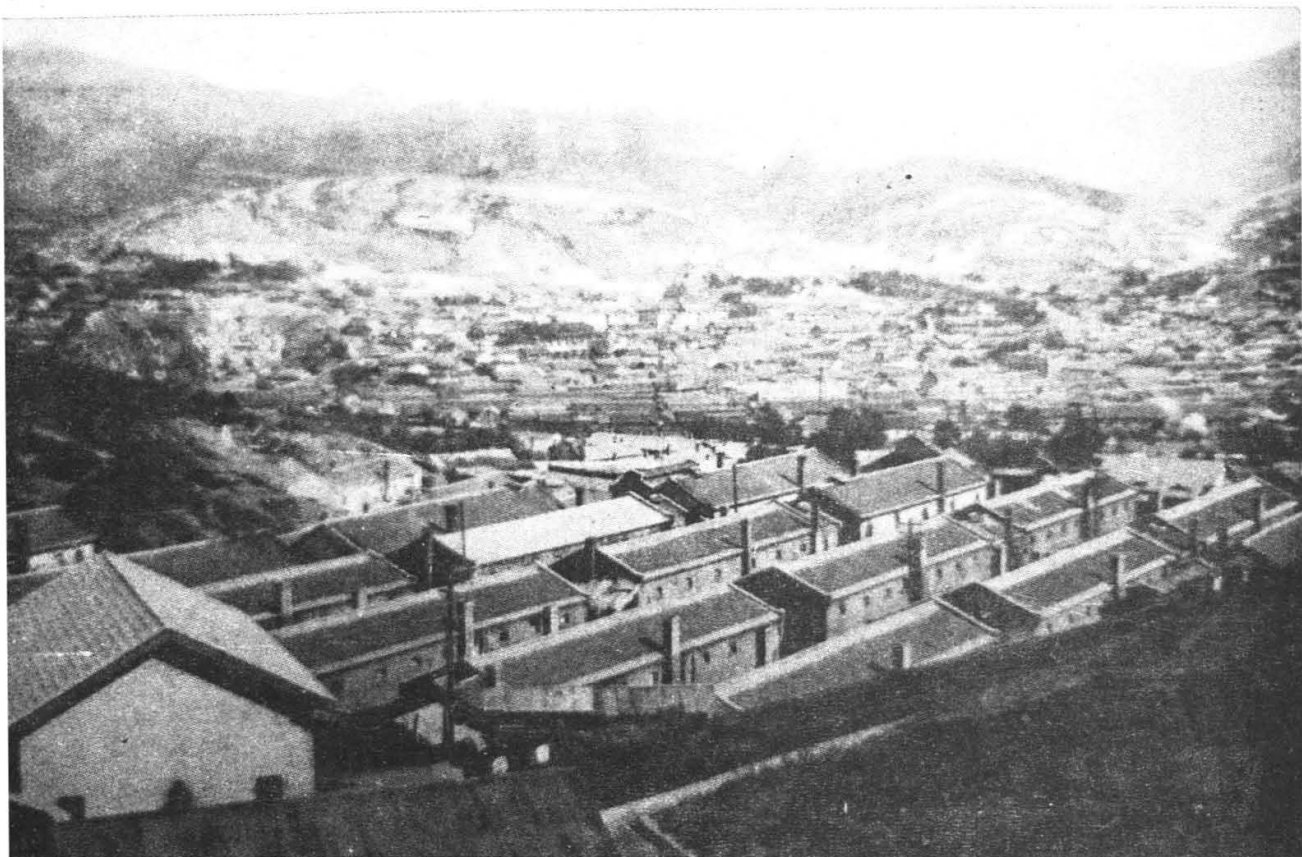
縱觀歷史  
振興本溪

于國磐

戊辰年

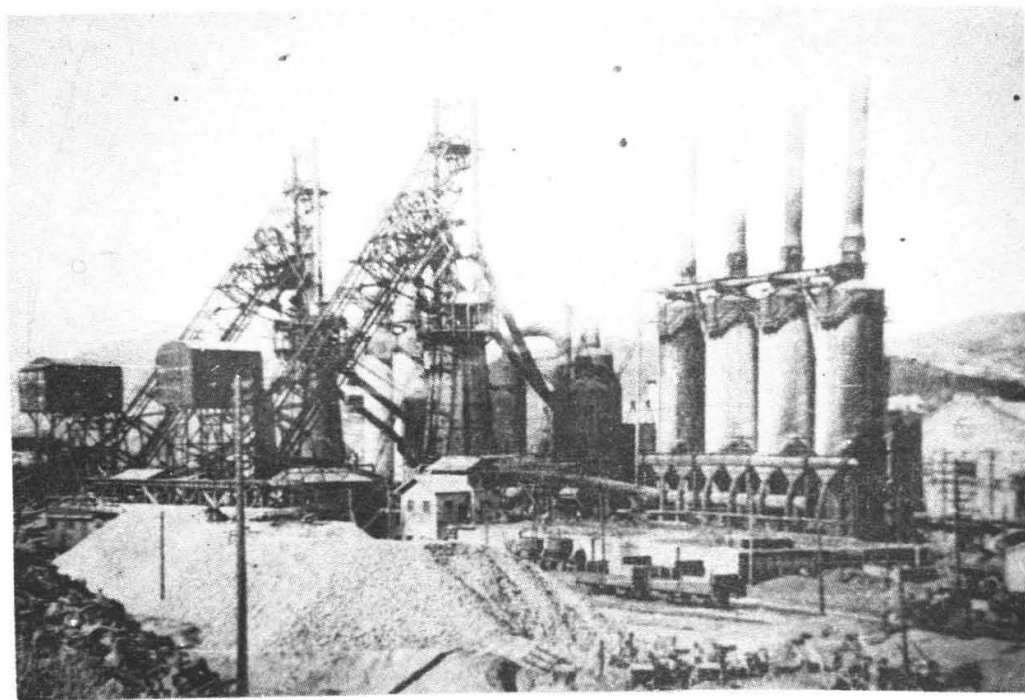
史敫先人路  
胜古万人图

元八年秋 王楷书



▲ 解放前本溪湖鸟瞰图

► 解放前本溪煤铁公司炼铁炉





▲ 解放前本溪湖中国街

▼ 解放前本溪湖日本街



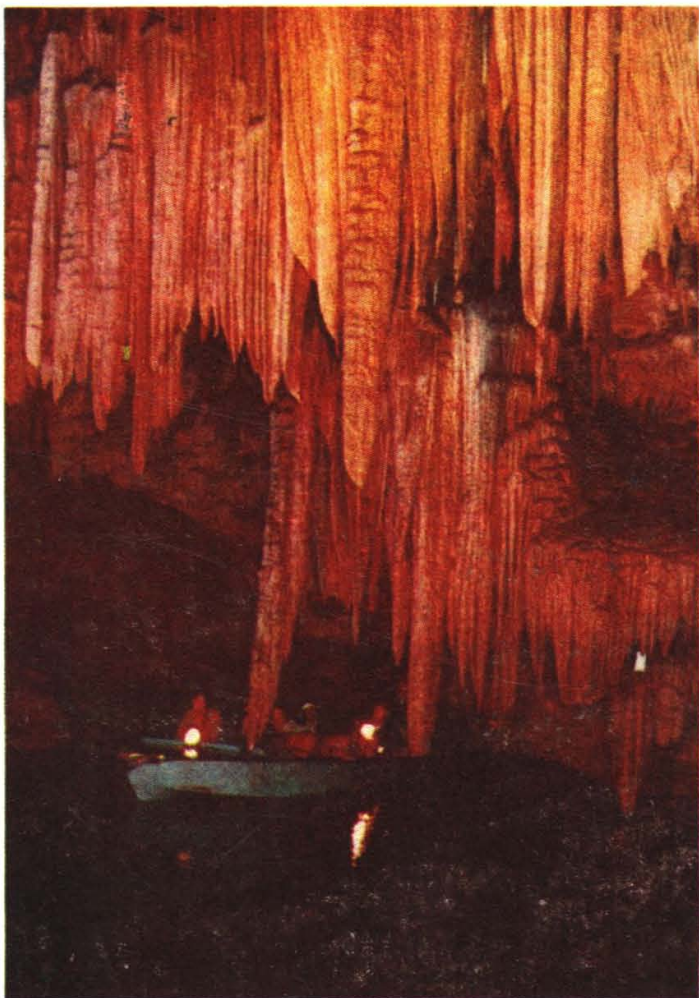


▲ 站前广场

▼ 环球商场







◀ 本溪水洞

▲ 本溪湖

## 本溪大事记

本溪市地方志编纂办公室编

---

印刷 本溪市人民政府机关印刷厂(正文)  
辽宁省出版学校实习厂(彩印)  
字数 120 000 开本 大32 插页 8  
1988年12月第一版 1988年12月第一次印刷  
印数 3 000

---

本文内登字第0147号

# 前 言

《本溪大事记》，在全市人民热烈庆祝本溪解放四十周年之际，同广大读者见面了。这是本溪市第一部大事著述，它为全市人民提供了认识本溪、建设本溪的历史资料，并向本溪解放四十周年献礼！

编写《本溪大事记》，自始至终坚持马列主义、毛泽东思想，坚持党的四项基本原则，坚持党的十一届三中全会以来的路线、方针、政策，运用辩证唯物主义和历史唯物主义的观点，实事求是地记述了本溪地区从927年到1985年的几个历史时期内，在自然、地理、政治、经济、社会、军事、文化等各个方面发生的对当代和后世有较大影响的大事、要事、新事、奇事。通过对这些重大历史事件的概括和汇集，勾勒出一条本溪历史发展的轨迹，反映出本溪历史的兴衰起伏，以利于加深对历史发展规律的认识，更好地为当前的社会主义物质文明和精神文明建设服务。

《本溪大事记》是在《本溪市志》第二篇大事记初稿的基础上修纂而成。由于我们水平有限，

---

加之历史资料收集不够，难免有疏漏之处，恳请广大读者批评，并提出修改意见，有待于《本溪市志》出版时订补。

在编写过程中，全市许多部门和单位以及有关同志都给予了很大的支持和帮助，谨此表示感谢

由作斌

一九八八年十月

---

## 本溪市《本溪市志》志稿终审小组

**组 长：**由作武  
**副 组 长：**程盛中  
**成 员：**李春时 刘树升 高宇民 许宴波 高克难 陆寿祥  
刘宝山 任克勤

## 《本溪大事记》编辑人员

**主 编：**李 伟  
**副 主 编：**刘守本 崔玉良 郑全忠 谢荣卿  
**编 辑：**于国祥 高节操 靳荣贵 肖世香 冯长亮 王殿举  
李卫东 徐英琪 王文豪  
**装帧设计：**路腾遥  
**摄 影：**路腾遥 平守山

## 九二七——九四七年

辽太宗耶律德光在位时，太子河流域出现土法冶铁。

一一三二年（金天会十年）

4月 佟佳江（今浑江）暴涨。

一三八六年（明洪武十九年）

并草河千户所，设辽东东宁卫，辖本溪。

一四一一年（明永乐九年）

本溪湖东十里威宁营设三万卫冶铁厂，为本溪地区最早之冶铁厂。辽东指挥使司拨军士120人，其中半数从事冶铁。

一四六七年（明成化三年）

9月 明武靖侯赵辅率官兵五万，分五路，右军出摩天岭入建州，合击李满住（建州都督僉事）。

一四六八年（明成化四年）

明开始经营辽东东部边墙，建清河、草河、碱厂等十堡。

一四七七年（明成化十三年）

10月中旬 建州女真攻入清河、爨阳二堡，大掠而去。明辽东副总兵韩斌逗留不进，令其戴罪

## 九二七——九四七年

辽太宗耶律德光在位时，太子河流域出现土法冶铁。

一一三二年（金天会十年）

4月 佟佳江（今浑江）暴涨。

一三八六年（明洪武十九年）

并草河千户所，设辽东东宁卫，辖本溪。

一四一一年（明永乐九年）

本溪湖东十里威宁营设三万卫冶铁厂，为本溪地区最早之冶铁厂。辽东指挥使司拨军士120人，其中半数从事冶铁。

一四六七年（明成化三年）

9月 明武靖侯赵辅率官兵五万，分五路，右军出摩天岭入建州，合击李满住（建州都督僉事）。

一四六八年（明成化四年）

明开始经营辽东东部边墙，建清河、草河、碱厂等十堡。

一四七七年（明成化十三年）

10月中旬 建州女真攻入清河、爨阳二堡，大掠而去。明辽东副总兵韩斌逗留不进，令其戴罪

## 九二七——九四七年

辽太宗耶律德光在位时，太子河流域出现土法冶铁。

一一三二年（金天会十年）

4月 佟佳江（今浑江）暴涨。

一三八六年（明洪武十九年）

并草河千户所，设辽东东宁卫，辖本溪。

一四一一年（明永乐九年）

本溪湖东十里威宁营设三万卫冶铁厂，为本溪地区最早之冶铁厂。辽东指挥使司拨军士120人，其中半数从事冶铁。

一四六七年（明成化三年）

9月 明武靖侯赵辅率官兵五万，分五路，右军出摩天岭入建州，合击李满住（建州都督僉事）。

一四六八年（明成化四年）

明开始经营辽东东部边墙，建清河、草河、碱厂等十堡。

一四七七年（明成化十三年）

10月中旬 建州女真攻入清河、暖阳二堡，大掠而去。明辽东副总兵韩斌逗留不进，令其戴罪



## 九二七——九四七年

辽太宗耶律德光在位时，太子河流域出现土法冶铁。

一一三二年（金天会十年）

4月 佟佳江（今浑江）暴涨。

一三八六年（明洪武十九年）

并草河千户所，设辽东东宁卫，辖本溪。

一四一一年（明永乐九年）

本溪湖东十里威宁营设三万卫冶铁厂，为本溪地区最早之冶铁厂。辽东指挥使司拨军士120人，其中半数从事冶铁。

一四六七年（明成化三年）

9月 明武靖侯赵辅率官兵五万，分五路，右军出摩天岭入建州，合击李满住（建州都督僉事）。

一四六八年（明成化四年）

明开始经营辽东东部边墙，建清河、草河、碱厂等十堡。

一四七七年（明成化十三年）

10月中旬 建州女真攻入清河、爰阳二堡，大掠而去。明辽东副总兵韩斌逗留不进，令其戴罪