

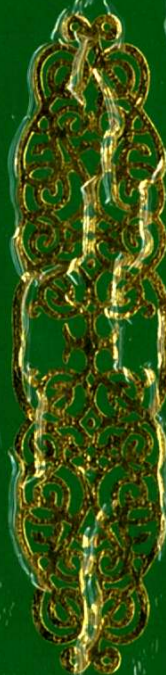
100718

上海市专志系列丛刊

《上海民政志》编纂委员会编



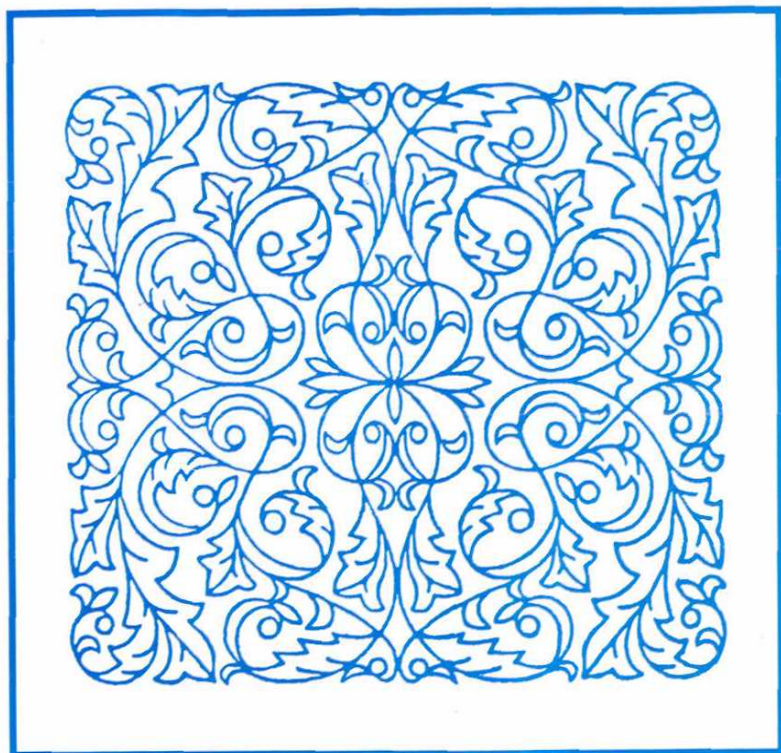
上海民政志



上海社会科学院出版社

上海市专志系列丛刊

上海民政志



主 编 范静思
副主编 史 群



《上海民政志》编纂委员会编

上海社会科学院出版社

图书在版编目(CIP)数据

上海民政志/《上海民政志》编纂委员会编. —上海:
上海社会科学院出版社, 2000. 7
(上海市专志系列丛刊)
ISBN 7-80618-737-5

I. 上... II. 上... III. 民政工作-概况-上海
IV. D632

中国版本图书馆 CIP 数据核字(2000)第 32743 号

责任编辑 张生元
封面设计 范一辛
彩页设计 李向凝

上海民政志

《上海民政志》编纂委员会编
上海社会科学院出版社出版发行
(上海淮海中路 622 弄 7 号)
上海社科院印刷厂印刷

开本 787×1092 1/16 印张 29.5 插页 40 字数 750000

2000 年 8 月第 1 版 2000 年 8 月第 1 次印刷

印数 1-1500

ISBN 7-80618-737-5/K·349

定价:139.00 元



1991年7月9日，中共中央总书记、国家主席江泽民视察青浦县洪涝灾情，慰问受灾群众

中共中央办公厅

谭基震峭同志并转
 上海市儿童福利院领导同志：
 每逢佳节倍思亲，春节将至，
 送上拙译“精密制造厂智能的合理
 使用”一书稿，酬谢价值百元，以助
 儿童福利院的孩子们欢渡春节，聊
 表微意，不足挂齿，专此拜祝
 春节愉快！

江泽民

一九九〇年一月十九日

1990年1月19日，中共中央总书记江泽民将稿费捐助上海市儿童福利院伤残儿童的书信



1991年春节，上海市市长朱镕基慰问部队官兵

1997年5月28日，中共上海市委书记黄菊、市长徐匡迪、市人大常委会主任叶公琦、市政协主席陈铁迪参加龙华烈士纪念馆揭幕式





1987年7月15日召开上海市农村基层政权会议，市长江泽民、中共上海市委副书记吴邦国出席并讲话



1991年3月召开的上海市街道工作会议上，市长朱镕基到会讲话



街道居民代表大会会场

解放初上海市人民政府民政局办公楼



1956年初迁址江西中路的
的市民政局机关办公大楼





1992年桃浦乡撤乡建镇



1990年10月在金山县张堰镇总结交流居委会建设经验

1991年12月9日召开双拥表彰大会，中共上海市委书记吴邦国、市长黄菊到会讲话



上海市拥军优属基金会成立一周年



1996年4月14日，上海市拥军优属基金会成立一周年庆祝大会

1996年11月29日，在市双拥表彰大会上，市民政局局长为拥政爱民模范单位颁奖



创建双拥模范城(右下)

1992年11月成立技术培训中心，对退伍军人进行培训





1949年7月25日，强台风夹大暴雨侵袭上海，南京路一片汪洋



市人民政府在街头向灾民分发食品



1950年2月6日，国民党飞机轰炸上海，大量民房被炸毁



上电工会自发向受台风致灾灾民捐助救灾米



上海解放初, 组织灾民返回灾区进行生产自救



1991年8月23日, 国务院总理李鹏在青浦慰问参加抗涝的解放军官兵



解放初上海市妇女教养所

妓院老鸨受到严惩



受害妇女控诉老鸨、龟头的罪行



妓女改造后走向新生活



医护人员给被改造妓女的孩子治病



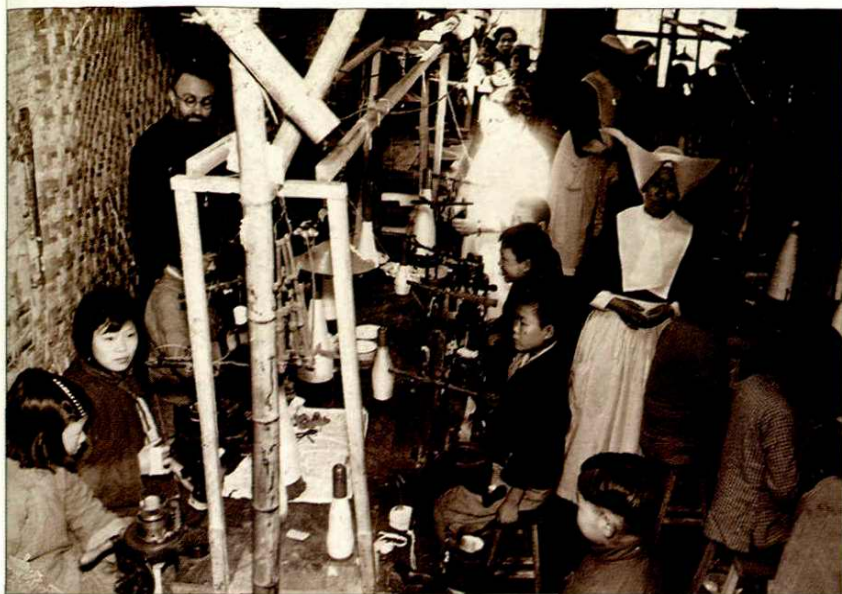
上海解放初灾难民收容入所(左上)
教养后走上生产第一线(右上)



上海市遣送站



盲流人员被遣送回乡



解放前，孤残儿童在外国传教士的监督下从事生产劳动

1994年春节期间谢丽娟副市长和孤儿在一起(右下)

1994年12月上海市儿童福利院被民政部评为国家二级社会福利事业单位

1993年3月，玉佛寺真禅法师捐助的真禅学校在市儿童福利院落成开学





1993年8月香港歌手刘德华为孤残儿童演唱



1992年美籍华人收养市
儿童福利院孤儿徐晓梦



1987年夏加拿大外宾参观
市儿童福利院

1984年7月落成的市
第一社会福利院业务楼



1986年8月，全国政协副主席
赵朴初看望福利院的老人



1995年1月3日，市政协主席
陈铁迪代表市政协向老人赠送彩电

(左下)子女在国外的99岁老人在福利院生活很舒心
(右下)福利院的老人开展文明寝室活动





1985年落成的市第二
社会福利院业务楼



福利院内园景



1987~1988年改建
的市第三社会福利院一角