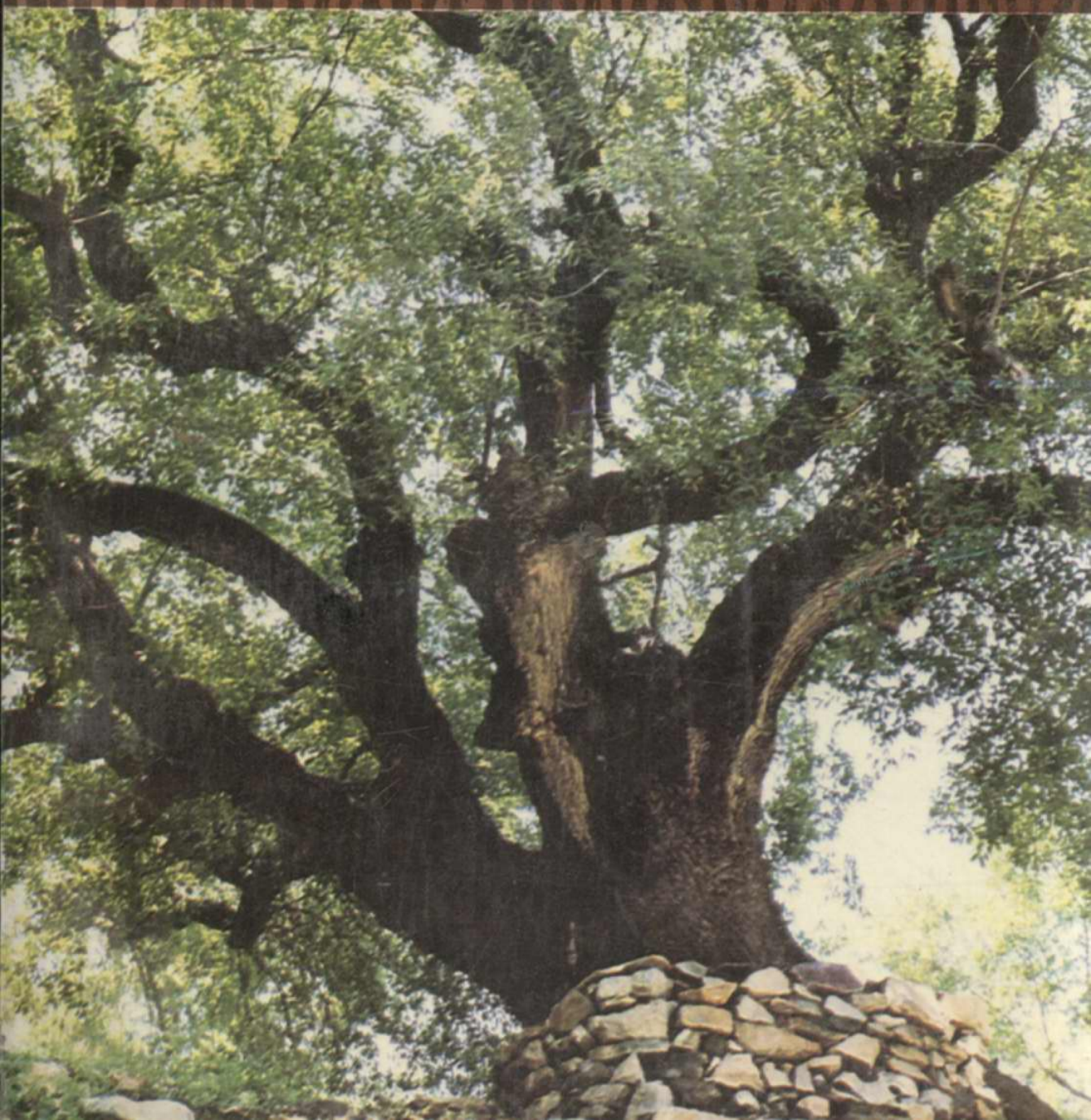


018690

# 河南古树志

《河南古树志》编写组

河南科学技术出版社



# 河南古树志

卢炯林主编

河南科学技术出版社

## 内 容 提 要

本书分总论和各论两部分，总论包括古树的历史、分布、种类、特征、保护措施，各论分裸子植物古树、被子植物古树、稀奇独特古树。并重点阐述了42种古树的产地、树龄、形态特征、传说由来、名人名家鉴赏、历史价值、保护措施，另外附有古树的养护管理技术等。内容丰富，意赅言简，可供园林工作者、城建环保工作者、旅游爱好者等参阅。

## 河南古树志

卢炯林 主编

责任编辑 白鹤扬

河南科学技术出版社出版

河南第一新华印刷厂印刷

河南省新华书店发行

850×1168毫米 32开本 4.75印张 46千字

1988年12月第1版 1988年12月第1次印刷

印数1—4,500册

ISBN7-5349-0166-9/N·167

定价 4.40 元

主 编  
卢 炯 林  
编 者

裴哲新  
魏 伟  
林招玉  
荣 志

仲艾兰  
阴秀峰  
苏金乐  
李丕显

王磐基  
史淑兰  
都小尚  
李定航

## 前 言

河南地处中原,是中国古代文明的发祥地。史称“中国”指的就是建都河南的商朝,历史上长期处于政治、经济与文化的中心地位。历史文物荟萃,文化古迹众多,各地保存下来许多富有文化科学价值的千百年古树,是河南省人民和历史的宝贵财富。

河南古树资源的调查研究始于1981年。在省环境保护局的组织领导下,由河南农业大学林学系、省环境保护局、省城乡建设环境保护厅规划市容园林处、河南大学地理系、河南科学院生物研究所等单位的科技人员组成课题协作组,开展了全省古树资源普查和研究工作。采用普遍实地考察,重点对主要古树的历史、分布、生态和生物学特性观测研究的方法,进行每木调查记载。直至1987年底止,基本上摸清了全省古树资源的分布概况和生长现状。总共查出全省古树982株,隶属24科32种,珍奇独特的古树10种17株,进行了9种61株古树生长轮的调查,具有千年以上的古树69株。在调查研究的基础上,编写成书。

《河南古树志》内容分总论与各论两部分。总论主要介绍河南古树的历史和现状,以及古树的生物学、生态

学基本知识和古树资源保护管理的对策与措施。各论中叙述裸子植物和被子植物现存古树的种类、形态特征、分布地区、文化景观和经济价值。最后分别介绍调查发现的独特、珍稀古树的种类、生长形态特点及其文化科学价值。《河南古树志》的出版以期为古树资源的开发利用、保护管理和科学研究提供可靠的实践资料和科学依据。

在调查研究工作中,自始至终得到林业、环保、文物、图书馆等部门有关同志的大力支持与热情协助。参加野外调查工作的同志还有高贤明、阎双喜、张家勋、陈德泉、马兴旗、郑生华、曹心德、王正用、肖心镜、郭仰山、王聚才、胡长甫、王宏伟、王鹏飞、郭现清、徐金元、王孟立等。初稿完成后,承蒙南京林业大学陈植教授、朱政德教授、东北林业大学葛明裕教授、北京植物研究所傅立国研究员、河南农业大学丁宝章教授和河南省科学院林富瑞副研究员审阅,并提出宝贵意见。在此一并表示衷心的感谢。

河南省古树众多,分布广泛,可能还有“隐居之士(树)”还未发现。不妥之处,恳请有关同志提出意见,以便进一步补充修订。

编 者

1988年1月



## 《河南古树志》序

古代文物之由地下发掘出土者，以年代久远，其能保存完整，毫无破损者虽非绝无仅有，但必价值连城，珍同拱璧。其故安在？盖以年延代远，世间罕有，所谓物稀为贵故也。至于千年古树，虽已饱经风霜，然以适应性强，仍复生长如故，巍然独茂，历久不衰，足供生态之观察，及学术之考证，所谓“活文物”是也。与珍稀生物同属自然保护之列而受国际环境保护组织之保护，对于纪念、学术、风景等均有极高的价值。年久古树在国外早已引起政府及人民之珍视，不敢任意戕害，致招惩处。在其生长地点无不严加保护，使之安然无恙以保天年，而视为国际共有之宝，非无故也。尝忆昔在日本留学时代，曾目睹彼邦在古树周围除各用栅栏围护之外，并复树立说明牌，以注明其种名、年龄、直径、树高、历史以便识别之外，全国复有《日本古树名木志》之刊行，以备观光及学术上之考证。深愿于回国之后尤而效之，以为祖国填一空白。后以种种关系不克深入各地，从事实际调查，以偿夙愿，深感岁月不居，年华似水，马齿徒增，渐入老境，力不从心，夙愿未偿。耿耿此心，付之一叹！数年前欣闻中央主管部门已明令全国各省、市、自治区有关部门限期从事于古树名木之调查，并已事毕上报。去年九月，河南农业大学将《中州古树志》油印稿派员送宁，嘱为校阅，并提所见，以便集中各方意见再行修订，以备付印。阅后见其内容详明，至为欣慰。建议改名为

12

《河南古树志》，以为将来《中国古树志》之分册。并拟建议主管部门通知各省、市、自治区有关部门从速组织人力，参考河南分志体例分别着手于各该省、市、区分志之编写，以便各省区分志相继问世。俾《中国古树志》得以分工合作，早观厥成。近接河南农业大学的同志函告：《河南古树志》稿已修订完竣；即将付梓，并嘱为之序。欣慰何似！当《河南古树志》问世后，各省市区必将闻风而起，相率着手，则《中国古树志》之完成当可计日而待也。河南省同志着手较早先驱之功不可没也；而仆于此举，愧无举手投足之劳而在全国同志共同努力下，竟能如愿以偿，何幸如之！故乐为之序。

陈植 识于南京林业大学

时年八十九岁。

一九八七年十一月五日





3. 西峡县田灌乡被火烧后萌生枝叶的古楸树

4. 登封少林寺古根杏

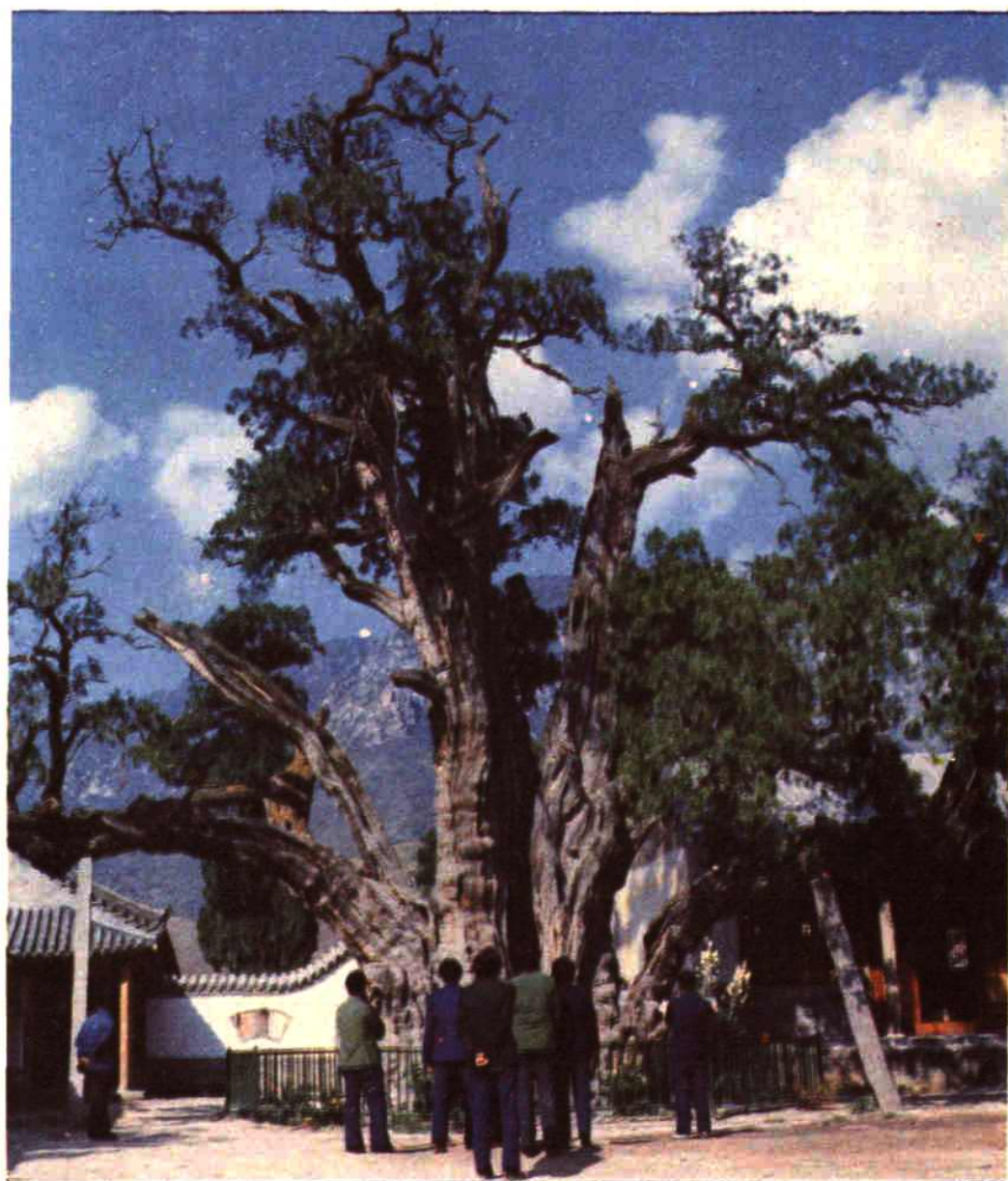


2. 封丘县陈桥驿“宋太祖系马槐”



5. 泌阳县象河乡的“唐白果树”





6. 登封县嵩阳书院的“二将军柏”



7. 鹿邑县老庄乡“唐银杏”



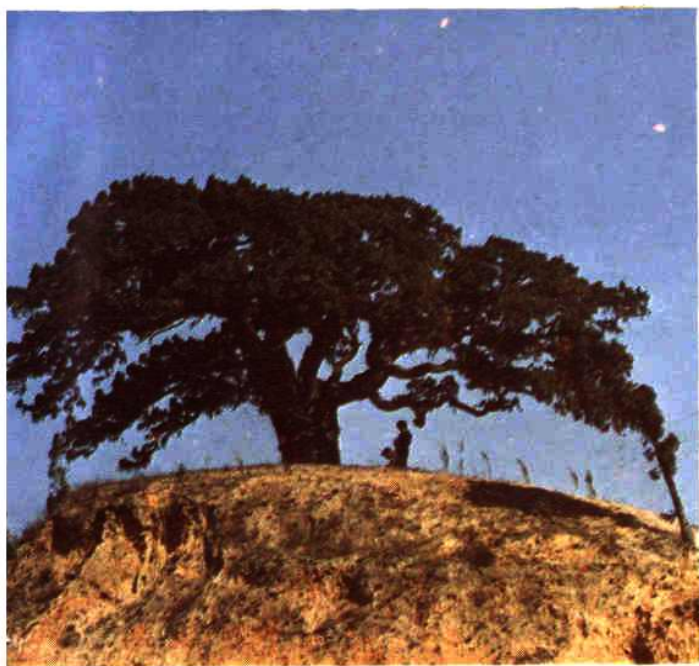
8. 登封县嵩阳书院的“大将军柏”





9. 桐柏县文庙古桧





11. 三门峡高庙乡关帝 圣母遗址的古侧柏



10. 密县超化寺内“刀痕柏”

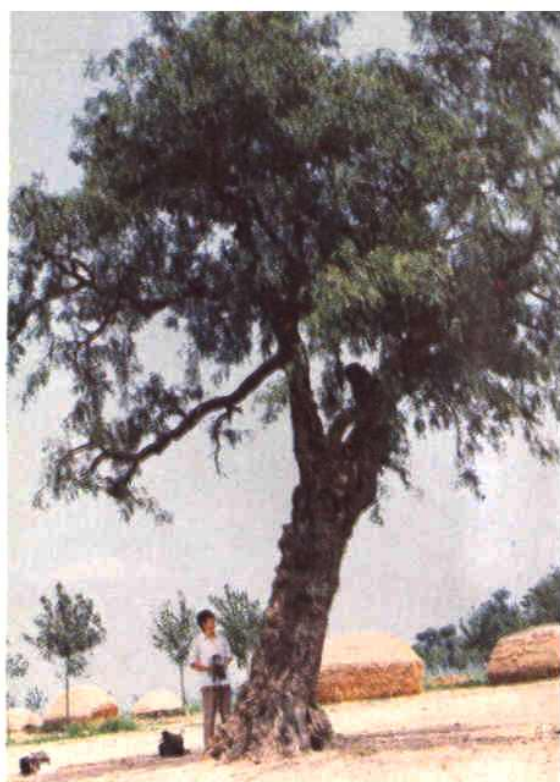


12. 西峡县二郎坪乡的古七叶树





13. 灵宝县焦村的文冠果古树



14. 宝丰县新庄的“酸枣树王”



16. 桐柏县黑明寺古金桂



15. 卢氏县双槐树乡的“九龙洞奇树”





17. 尉氏县政府院的“槐抱椿树”

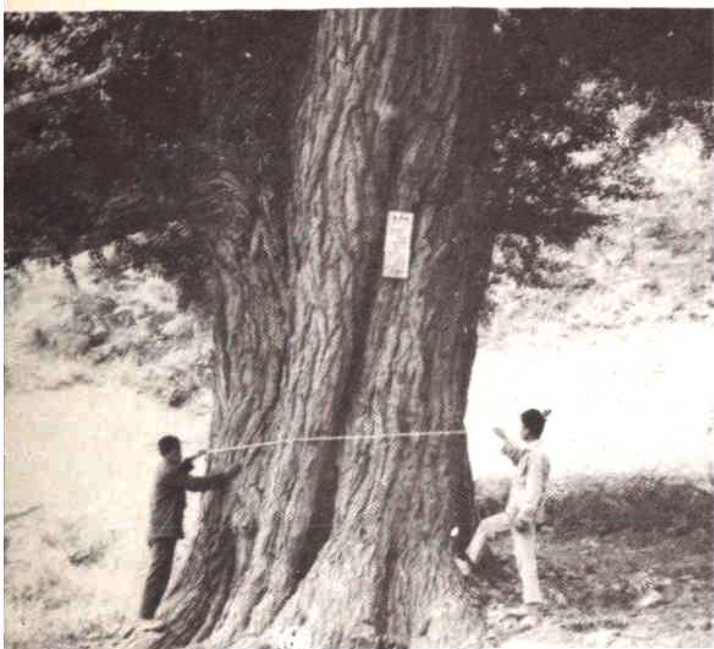


18. 民权县白云寺村白云寺的“铁锅槐”



19. 淮阳县太昊陵的“柏长朴树”





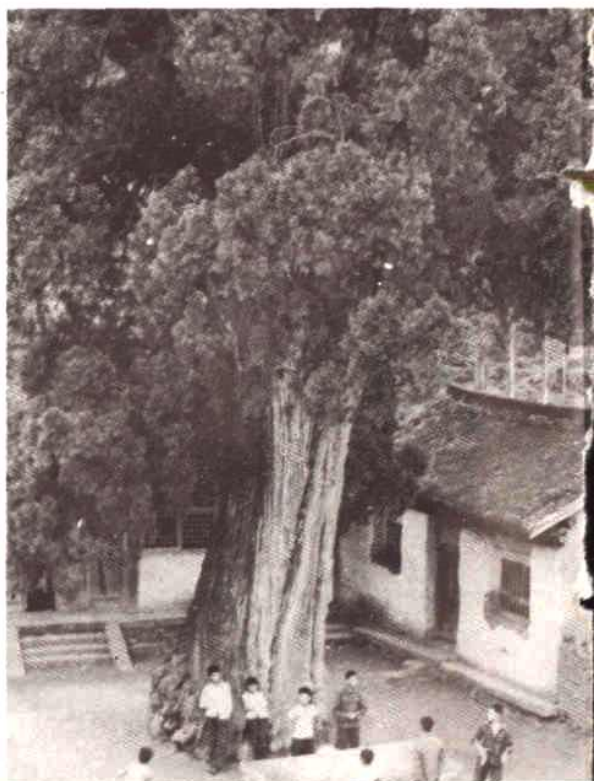
20. 济源县王屋山紫微宫古银杏



21. 信阳县李家寨“豫南银杏王”



22. 确山县北泉寺的“隋白果”古银杏树



23. 范池县南村乡的“岱媚千年柏”





26. 济源县济渎庙“尉迟将军柏”



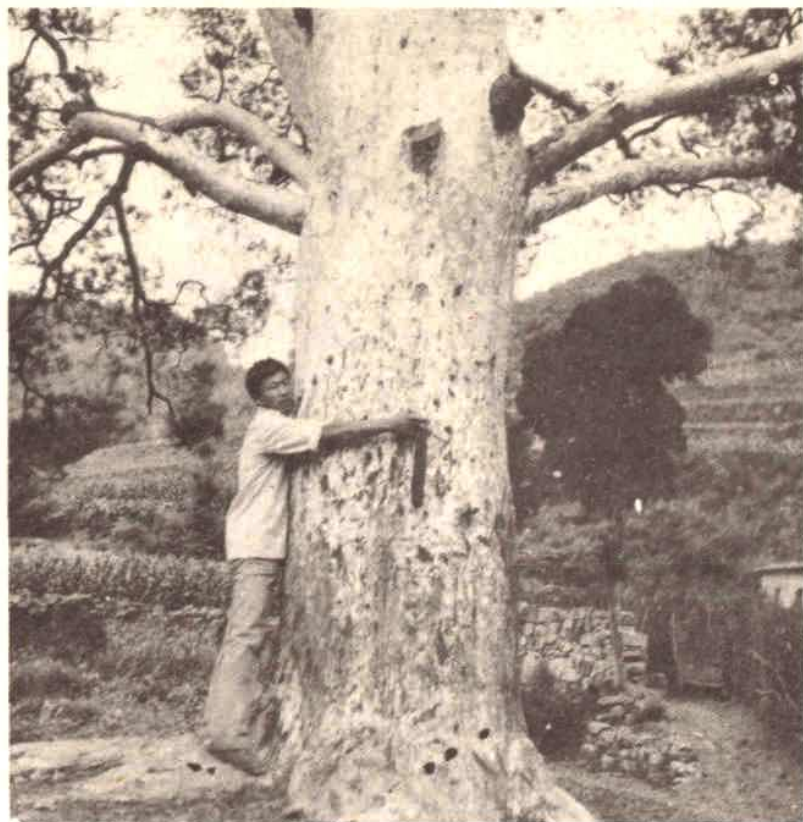
24. 孟津县白鹤乡汉陵“侯柏”



25. 孟县韩庄村韩文公墓“双柏”



27. 登封县中岳庙“狮子柏”



28. 修武县双庙  
乡后合村的  
“白龙松”



29. 济源县天坛  
山下紫柏树  
庄南方红豆  
杉古树