

006930

从化
文物志



从化
文物志



岭南美术出版社

装帧设计：陈 中
排版制作：鼎艺文化
责任编辑：罗兆祥

图书在版编目(CIP)数据

从化文物志 / 陈中主编. — 广州: 岭南美术出版社
2002.6

ISBN 7-5362-2595-4

I.从... II.陈... III.文物-概况-从化市

IV.K872.653

中国版本图书馆CIP数据核字(2002)第037354号

从化文物志

出版、总发行：岭南美术出版社
(广州市水荫路11号9、10楼)

出版人：曹利祥

经 销：广东省新华书店

印 刷：广东金视彩色印刷有限公司

版 次：2002年6月第1版

2002年6月第1次印刷

开 本：880×1230 1/12 9印张

印 数：1—3000册

书 号：ISBN7-5362-2595-4

J·2187

定价：168元

主任：陈建华

副主任：朱继烈 谭凯平 余世喜 潘安

编委：陈中 潘伟明 苏 乾 阮焕辉
郑巍 李海东 何彬彬 黄振光

顾问：曹淳亮 陈玉环 麦英豪

主编：陈中

副主编：潘伟明

撰稿：朱方角 李剑波 钟丹拉 何彬彬

摄影：陈中 李剑波 何彬彬

凡 例

一、本志记录从化现存文物的状况，内容包括遗址、建筑、墓葬、石刻、匾额、碑记、铁钟和馆藏文物等。

二、本志所采用旧材料概经第二次文物普查后核实和充实为准。

三、本志主体结构分为篇、章、节、目，入志条目均以物为主，以物系人，以物系事。

四、本志收录文物的地域范围为现行政区域范围内，时间自新石器时期起，有特别纪念意义的延后，中华人民共和国成立后的简称为“现代”。

五、本志文物条目编排首先按类型性质分类，再根据各类情况按年代顺序排列。建筑类文物年代均以始建时间为准，历史年代查考不清者，按其建筑风格排在适当位置。

六、馆藏文物以 2001 年 6 月前收藏的文物为主，社会各界捐献的文物列表于后，以永志嘉名。

七、碑刻和铭文以简体汉字形式按原文抄录，残缺文字能经原意补上的加括号“()”区别，否则以方框“□”表示空缺，原古文无标点符号，编写人员按其意补加，以便阅读。

八、所附照片为现状拍摄。



序

陈建华

每一件文物的背后，都有一串如烟的往事。它真实地记录了一方水土的兴衰荣辱，积淀着一个民族的文化和灵魂。文物，是一部文化的历史、是文明的见证，是人类足迹的历史链接，也是民族文化的历史链接。

中国是举世闻名的文明古国，大量的中华文物是中华民族的智慧结晶，体现了中华民族强大的凝聚力、向心力和恢弘气度。中华民族5000年来历百劫而不倒，其一脉相承的脉，就是文脉。文脉要延续，靠的是什么？文以载道，文以物载，物若不存，文以何载？道亦何载？

从化的文物，就记录着一部从化的文明史。

从化，7000年前就有人类活动的足迹，至今已发现多处新石器时期的遗存，宋、元、明、清是从化文化的一个鼎盛时期。从化现在保存下来的古村落、古建筑大部分是明清时期建筑，这些丰富的文物，一方面，它无声地记录了我们的先辈们的艰苦创业历程，另一方面，则见证着岭南文化和从化文明的智慧与成长。可以说，从化，是岭南文化的发祥地之一。这是我们从化人自己的历史！也是全中华民族共有的一笔宝贵财富，是值得我们从化人民世代引以为荣、珍惜爱护、使之永远流传下去的。

文化，说到底，是人化，是人的文明化。

若以人类社会的经济增长和科技进步来说，20世纪的一个百年甚至超过了过去千年的总和，同时，许多问题也积淀在我们的面前。站在新世纪的地平线上，人们回首大地，回首家园、回首生活、回首历史。看到现代文明与自然环境的矛盾，看到物种急速分化的现象，看到各种现实与历史传统的断层，人们的眼光，从生活数量转向了生活的质量，从经济回归到了文化。人们不得不面临着物质消费与文化消费的整合。

用历史的眼光和辩证的眼光来看，物质的经济发展其内涵是精神的、文化的、才是人性化的。更多的文化消费溶入物质消费的活动中，人的文明程度才会越高。在物质经济和精神文化的问题上，庸人看到眼前利益，能人看到发展中的经济，智者把握的是社会发展的历史脉搏。物质的经济发展有快有慢，但那是50步和100步的事，文物是不可再生的资源，我们的经济建设绝不能成为破坏性建设，我们更不能在走出60步的时候才回头感到后悔。

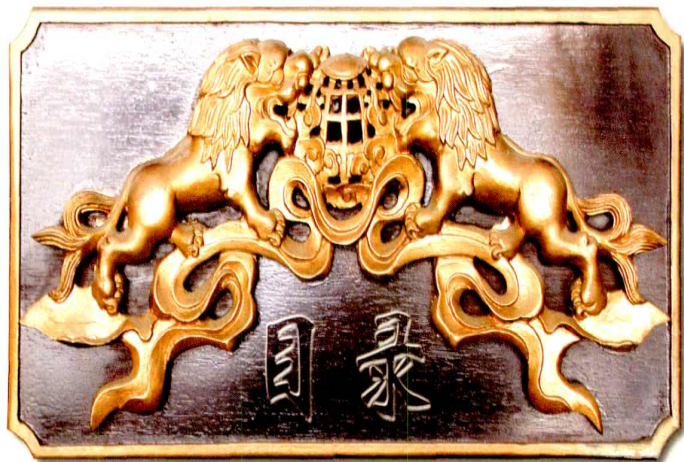
今日从化，正进入改革开放、加速山区开发的历史新时期。人类的经验告诉我们：文物资源与自然生态环境资源一样，都是一旦被毁坏了便不可再生的宝贵资源；“环保”与“文保”都是当代可持续发展战略里同样注重的两个部分。在从化的开发史上，从化人民曾独具慧眼地形成了一个十分优秀的社会传统，在给我们的子子孙孙留下一片如画的山水的同时，也留下光辉的文化历史，留下一点纯真的岁月回忆，留下一个我们民族灵魂的家園。

从化文管会的同志们，抱着这个平凡而又远大的宗旨，为编撰好这本《文物志》，不辞劳苦地做了大量艰苦而又出色的工作。藉此书成付梓之际，向广大从化人民、向所有参与这项有意义工作的同志们、专家学者们，表达我深深的敬意。

祝愿从化——河山永绿，文脉永存。

(作者系中共广州市委常委、从化市委书记、
从化市文物管理委员会主任)





- 1 概述
- 3 明、清、民国从化县城图
- 4 从化市各级文物保护单位、历史文化保护区分布图

第一篇 遗址

6 第一章 遗址

6 第一节 古文化遗址 文化遗存

- 6 新石器时期 桂峰山遗址
- 6 新石器时期 白庙沟遗址
- 6 新石器时期 社迳坑遗址
- 6 新石器时期 后龙山遗址
- 6 战国 海螺滩文化遗存
- 6 秦、汉 高顶湾山文化遗存
- 6 秦、汉 吕田岗文化遗存

7 第二节 古城墙 码头遗址

- 7 明、清 从化县城墙遗址
- 7 明、清 龟咀码头遗址

7 第三节 古采石场 采矿场遗址

- 7 明 龟咀红砂岩采石场遗址
- 7 明、清 小杉铁矿采矿场遗址

8 第四节 近代遗址

- 8 民国 抗日战争石榴花山战役遗址
- 8 民国 解放战争杨梅潭战役遗址

第二章 旧址

- 8 民国 中共从化县第一个党支部成立会议旧址
- 8 民国 中共从化从北区第一个党支部办公旧址
- 8 民国 神岗狮岭炮楼旧址
- 8 民国 尚义社学旧址

第二篇 墓葬

10 第一章 宋墓

- 10 北宋 防御使钟轼墓
- 10 南宋 广东布政使李安政墓
- 10 南宋 仙人骑鹤陈氏墓
- 10 南宋 李哲墓
- 10 南宋 宣议郎黎秉逊墓
- 10 南宋 明泰政大夫邓德远、萧氏夫妇墓

11 宋 文林郎郭大章墓

- 11 宋 孔梦雷墓
- 11 宋 黄氏祖墓
- 11 宋 谢芳圃墓
- 11 宋 梁氏祖墓

12 第二章 元、明、清墓

- 12 元 邝氏祖墓
- 12 元 黄妙宗墓
- 12 明 兵部侍郎钟万禄墓
- 12 明 严礼亭、黄氏夫妇墓
- 12 明 严母曾氏墓
- 12 明 黎盘洞墓

- 13 明 李师曾家族墓
- 13 明 四辅奉职张守一墓
- 13 清 钟华玉墓
- 13 清 欧阳仁山墓

14 第三章 近代烈士墓

- 14 民国 陆军六十三军抗日阵亡将士公墓
- 14 民国 邓澄心烈士墓
- 14 民国 刘邦彦烈士墓

第三篇 建筑

16 第一章 古村落

- 16 明、清 钱岗古村落
- 16 明、清 殷家庄古村落
- 17 明、清 大江埔古村落
- 17 明、清 秋枫古村落
- 18 明、清 凤院古村落
- 18 明、清 松柏堂古村落
- 18 明、清 大墩古村落
- 19 明、清 木棉古村落
- 19 明、清 平山围古村落
- 19 明、清 豸前古村落
- 20 清 中和里古村落
- 20 清 大夫田古村落
- 21 清 月荣古村落
- 21 清 钟楼古村落

22 第二章 祠堂

- 22 第一节 宋代祠堂
- 22 北宋 防御使钟公祠
- 22 南宋 邓氏宗祠
- 22 南宋 邝氏宗祠
- 23 第二节 明代祠堂
- 23 明 广裕祠
- 23 明 陆氏大宗祠
- 23 明 陆氏宗祠
- 23 明 黎氏大宗祠
- 23 明 云林公祠
- 24 明 西溪祖祠
- 24 明 云麓公祠
- 24 明 京恩公祠
- 24 明 骆氏宗祠
- 24 明 月竹公祠
- 24 明 梅溪黄公祠
- 24 明 必泰李公祠
- 24 明 能缘公祠
- 25 明 酉四公祠
- 25 明 孙氏宗祠
- 25 明 酉七公祠
- 25 明 溪山黎公祠
- 25 明 庾氏宗祠
- 25 明 光岩殷公祠
- 25 明 达贤何公祠
- 26 第三节 清代祠堂
- 26 清 如冈世基
- 26 清 谢氏大宗祠
- 26 清 宣茂黄公祠
- 26 清 怀山公祠
- 26 清 羽善西公祠
- 26 清 叶氏宗祠
- 26 清 刘氏宗祠
- 26 清 子明张公祠
- 27 清 清逸斋公祠
- 27 清 清逸堂祖祠
- 27 清 乐秋公祠
- 27 清 仁敬沈公祠
- 27 清 武徐公祠
- 27 清 居贤公祠
- 27 清 贾氏宗祠
- 27 清 万余朱公祠
- 28 清 念六何公祠
- 28 清 仕志黄公祠
- 28 清 洞源黎公祠
- 28 清 云衢谭公祠
- 28 清 曾氏宗祠
- 28 清 色达李公祠
- 28 清 万石刘公祠
- 28 清 积安陈公祠
- 29 清 李子贤公祠
- 29 清 友和黎公祠
- 29 清 清溪梁公祠
- 29 清 江氏宗祠
- 29 清 黎氏宗祠
- 29 清 欧阳仁山公祠
- 29 清 宗盛庾公祠
- 29 清 国燧谭公祠
- 30 清 刘氏宗祠
- 30 清 清源张公祠
- 30 清 克守张公祠
- 30 清 祖善黄公祠
- 30 清 有全萧公祠
- 30 清 鲁封曾公祠
- 30 清 永坚李公祠
- 30 清 朱家祠
- 31 清 振儒萧公祠
- 31 清 子贤李公祠
- 31 清 汉生苏公祠
- 31 清 谢氏宗祠
- 31 清 罗氏宗祠
- 31 清 珍邦郭公祠
- 31 清 谭氏宗祠
- 31 清 殷氏宗祠
- 32 清 石床祠
- 32 清 谭氏宗祠
- 32 清 戚氏宗祠
- 32 清 子道谢公祠
- 32 清 邱氏公祠
- 32 清 潮信杨公祠





- 32 清 石峰冯公祠
 32 清 邓氏宗祠
 33 清 邱氏宗祠
 33 清 秀庭高公祠
 33 清 存珍叶公祠
 33 清 裕祚祥萧公祠
 33 清 李氏宗祠
 33 清 道亭棚公祠
 33 清 文一萧公祠
 33 清 杰魁李公祠
 34 清 萧氏宗祠
 34 清 宗华宗祠
 34 清 李氏宗祠
 34 清 卢氏宗祠
 34 清 帅保莫公祠
 34 清 润勇邝公祠
- 35 第三章 学宫 书舍**
 35 第一节 历代学宫 书舍
 35 明 从化学宫孔圣先师殿
 35 清 永坚书室
 35 清 文植公书舍
 35 清 著存堂
 35 清 宝珊书舍
 35 清 存义书舍
 36 清 尊荣书舍
 36 清 兴仁学堂
 36 清 春花秋月山房
 36 清 利贞家塾
 36 清 廷依书舍
- 36 清 养中家塾
 36 清 玉堂书院
 36 清 麻村社学
 37 清 崇本学堂
 37 清 裕堂家塾
 37 清 修竹疎梅之馆
 37 清 裔夫家塾
- 37 第二节 民国书室**
 37 民国 德香书室
 37 民国 戒欺书室
- 38 第四章 楼署 炮楼**
 38 清 太平场当楼
 38 清 鳌头当楼
 38 清 茶园楼署
 38 清 下村炮楼
 38 清 儒堡塘炮楼
 38 民国 七星岗炮楼
- 39 第五章 庙宇 亭塔 牌坊**
 39 第一节 历代庙宇 亭塔
 39 明 五岳殿
 39 明、清 清宁庙
 39 明、清 圣堂古庙
 39 明、清 声灵古庙
 39 明、清 北帝庙
 40 明、清 水口塔
 40 明、清 文昌塔
 40 清 秀灵古庙
- 40 清 观音庙
 40 清 风雨亭
 40 清 太慰庙
 40 清 卢溪古庙
 41 民国 滴翠亭
 41 民国 清音亭
- 41 第二节 牌坊**
 41 清 “八叶流芳”牌坊
 41 清 “千顷流芳”牌坊
 41 清 武徐公祠内牌坊
 41 清 “孝行流芳”牌坊
 42 清 “灵秀坊”牌坊
 42 清 “东海流芳”牌坊
 42 近代 “流溪温泉”牌坊
- 43 第六章 民居府邸 名人故居**
 43 第一节 民居府邸
 43 清 儒林第
 43 清 长山围屋
 43 清 武略第
 43 清 司马第
 43 清 殷福熙民宅
 43 清 敏四馆
 44 清 陈伯恩民宅
 44 清 敏镇草庐
 44 清 小戏楼民居
 44 清 国厚里
 44 清 鸾隐楼
 44 清 安怀第



- 44 清 石龙围
- 45 清 蟹形屋
- 45 民国 永兴楼

45 第二节 名人故居

- 45 清 谢树藩故居
- 45 清 博雅别墅
- 45 清 陆炜故居
- 45 清 李务滋故居
- 46 民国 瀛洲堂
- 46 民国 李洁之楼
- 46 民国 莫希德楼
- 46 民国 谢伟松故居
- 47 民国 谢瀛洲别墅
- 47 民国 陈济棠别墅
- 47 民国 刘沛泉别墅
- 48 民国 温泉名人别墅群

49 第七章 纪念建筑

- 49 民国 陆军六十二军一五七师抗日
阵亡将士纪念碑
- 50 民国 中山纪念亭
- 50 近代 从化解放纪念碑
- 50 近代 翠溪三号楼
- 50 近代 松园一号别墅
- 50 近代 松园七号别墅

第四篇 摩崖石刻 碑刻 石雕 匾额 铁钟

52 第一章 摩崖石刻

- 52 明 黎民表“寿”、“小桃源”、
“中心山”丛刻
- 52 民国 胡汉民“枕流漱石”题刻
- 52 民国 邹鲁“百丈飞涛泻漏天”石刻
- 52 民国 梁培基“天医处”石刻

53 第二章 碑刻

53 第一节 碑记

- 53 宋—清 防御使钟公祠内碑记
- 54 明 “重建广裕祠碑记”
- 54 明 “南海新建观音殿记”碑记
- 54 明 黎民表“从化儒学重修棖星门记”
碑记
- 54 明 黎贯“百丈飞泉”诗碑
- 55 明 严礼亭、黄氏夫妇墓碑记
- 55 明 李友梅墓碑记
- 56 明 黎民表“从化儒学重修戟门记”碑记
- 56 清 “重兴观音阁记”碑记
- 56 清 “重修围墙栅厅记”碑记
- 57 清 明伦堂“永远严禁白鸽票”碑记
- 57 清 崇本堂坐主碑记
- 57 民国“莫太叔翁蕴玉先生墓志”碑记

58 第二节 科举登第旗杆夹碑

- 58 清 秋枫钟鑑旗杆夹
- 58 清 三村李聚英旗杆夹
- 58 清 汉田刘锡鹏举人旗杆夹
- 58 清 大江埔邗天桂举人旗杆夹
- 58 清 连塘何熾之举人旗杆夹

- 59 清 上罗沙王文彪举人旗杆夹
- 59 清 筋庄黄万裘举人旗杆夹
- 59 清 殷家庄殷攀龙进士旗杆夹
- 59 清 钟楼欧阳慈举人旗杆夹
- 59 清 官庄陈伯陶进士旗杆夹
- 59 清 屈洞钟克猷翰林院编修旗杆夹
- 60 清 凤院欧阳愈副魁旗杆夹
- 60 清 竹坑徐先正举人旗杆夹

60 第三章 石雕

- 60 明 石狮
- 60 明 钟万禄墓守墓石像群
- 61 清 从化学官石狮
- 61 清 石香炉

61 第四章 匾额 木雕

- 61 清 林召棠“大江埔”题字
- 61 清 “立本堂”牌匾
- 61 清 “骆氏宗祠”牌匾
- 62 清 萧大成“书邓氏立本堂说”牌匾
- 62 清 石龙围内牌匾
- 63 清 “防御使钟公祠”牌匾
- 63 清 谢廷钧“济凤堂”牌匾
- 63 清 骆秉章“光裕堂”牌匾
- 63 清 王文彪“文魁”牌匾
- 63 清 木棉“武略第”牌匾
- 63 清 梁辉枢“状元及第”牌匾
- 64 清 钱岗西楼“江城图”封檐板木雕
- 66 清 博雅别墅联句丛刻
- 66 清 褊玉麟“旨给授州司马”牌匾

4

66 清 阮秀森“翰林院检讨”牌匾

67 第五章 铁 钟

- 67 明万历 礮溪铁钟
- 67 清康熙 三棵松铁钟
- 67 清康熙 石床庙铁钟
- 67 清康熙 西塘铁钟
- 67 清乾隆 永兴庙铁钟
- 67 清雍正 车头铁钟
- 68 清乾隆 团丰铁钟
- 68 清乾隆 龙田铁钟
- 68 清乾隆 北溪铁钟

第五篇 馆藏文物

70 第一章 石 器

- 70 新石器时期 圆孔石斧
- 70 新石器时期 双肩石斧
- 70 新石器时期 刮削器
- 70 新石器时期 联丰新石器群

71 第二章 铜 器

- 71 战国 青铜剑
- 71 战国 铜铍
- 71 秦、汉 铜碗
- 71 东汉 铜豆
- 71 清 铜镜

72 第三章 钱币 饰器

- 72 第一节 钱 币
- 72 第二节 饰器及其他
- 73 清 银八卦牌坠
- 73 清 银手镯
- 73 清 锡胎提梁温酒壶
- 73 民国 长寿锁
- 73 民国 银发簪
- 73 民国 银手镯

74 第四章 陶 瓷

74 新石器时期 文化彩陶

- 75 宋 陶塔形魂瓶
- 76 南朝 陶四系罐
- 76 南朝 陶碗
- 76 宋 青釉大碗
- 76 宋 影青碗 碟
- 77 宋 砖 瓦
- 78 明 黑釉四系陶罐
- 78 明 青釉四系陶罐
- 78 明嘉靖 陶碗
- 78 明 龙泉碗
- 79 明 陶杯
- 79 清 彩花瓷碟
- 79 清乾隆 青花灵芝纹盘
- 79 清乾隆 仿哥瓷青花花卉纹盘
- 80 清 青花山水纹罐
- 80 清 青花花卉纹罐
- 80 清 青花人物罐
- 80 清 青花大花纹盖罐
- 81 清 五彩花果纹瓷碗
- 81 清 粉彩战将菱花碗
- 81 清 石湾花形盆
- 81 清 石湾蟹形水仙盘
- 81 清 石湾水仙盘
- 81 清 石湾瓷壶
- 82 清 青花碟
- 82 清 豆青青花蝴蝶花纹碟
- 82 清 石湾六棱茶壶
- 82 清 青釉“追风药酒”壶
- 83 清 豆青罐
- 83 清 石湾青釉温酒壶
- 83 清 粉彩炖盅
- 83 清 五彩缠枝牡丹麒麟纹将军坛
- 84 清 青花花卉纹碟
- 84 清光绪 粉彩人物花瓣形盘
- 84 清 青花山水人物碗
- 84 清 豆青碟
- 84 清 青花花卉纹壶
- 84 清 青花福字四系壶

85 清光绪 粉彩人物壶

- 85 清 豆青堆线纹罐
- 85 清同治 五彩花鸟纹瓶
- 86 清 宜兴紫砂加彩戏剧人物提梁壶
- 86 清 宜兴紫砂加彩花鸟提梁壶
- 86 清 宜兴紫砂加彩人物壶
- 86 民国 彩花鸟纹盒
- 87 清 石湾青釉蜡烛台
- 87 清 褐釉油灯
- 87 民国 粉彩人物瓶
- 87 民国 五彩“祝寿瑶池”仙女纹瓶
- 88 民国 “平地岗”炭炉
- 88 民国 四耳谷仓罐
- 88 民国 莲花碟
- 88 民国 彩花碗

89 第五章 其 他

- 89 明 玉牌
- 89 明 大端砚
- 89 明 陈介堂“福”字轴
- 89 清 雕花葫芦形端砚
- 89 清 篆刻石印章
- 90 民国《洛神赋》象牙微雕
- 90 民国 褐釉三足香炉
- 90 民国 子弹
- 90 民国 指挥剑 三八式步枪刺刀
- 91 民国 游击队包袱皮 米带(粮袋)
- 91 民国 东江游击区税袋
- 91 民国 东江游击队文件布告
- 91 民国 东江游击队“乡村农会组织暂行章程草案”

92 附录:

分布在从化市的各级文物保护单位名单
分布在从化市的各级历史文化保护区名单
社会各界捐献文物芳名录

95 后 记

概述

从化市地处广东省中部,位于珠江三角洲冲积平原向粤北山区延伸的过渡地带,总面积2009平方公里。现行政区域范围为东与龙门、增城接壤,南跟广州白云区毗邻,西和清远、花都交界,北同佛冈、新丰相连。

从化自秦以来隶属番禺县,明朝弘治二年(公元1489年)设县,属广州府,取名“从化”,是“远赋从此归化”之意。初期县署设在扬五都横潭村(今属广州市花都区),后迁移至乌田场(今从化市街口镇)。1994年3月,从化撤县设市。

从化是岭南文明的发祥地之一,遗留下来的文物相当丰富。

一

早在七八千年前就有人类在从化这块土地上繁衍生息,创造了灿烂的文明。在吕田镇的桂峰山、白扁沟、社迳坑等地方出土了大量石器,这些大小不一,形状各异的石器上都有明显的被加工打磨的痕迹和经过长期使用后留下的磨擦印痕,经专家们鉴定,这些石器是新石器时期的劳动和生产工具。在吕田镇的海埗滩、高顶清山、吕田岗等地先后出土了铜剑、铜碗、铜豆、铜斧等分别为战国、秦、汉时期的青铜器。

宋代是从化发展的一个重要时期。清代雍正八年版《从化县志》载:“从邑建于明,而人物生于宋元,虽田新造,岂非旧邦哉?”说明了从化在明代设县之前,就是一块民丰物阜、人民安居乐业的好地方。现在发现最早的墓葬是宋代的墓葬,共有十多处。当中有外地人在广东做官看上从化这块风水宝地,死后安葬于此的;也有从化人在外地做官,死后落叶归根回葬家乡的。

明清时期是从化古代史的一个全盛时期。明弘治二年(公元1489年)建县初期,全县仅有2300户共9200多人,到了清嘉庆三年(公元1798年)全县人口已发展到3.96万人,人口的迅速发展导致了村寨规模的扩大和人口迁移。江埔镇大江埔古村寨、城郊镇丈夫田古村寨、神岗镇木棉古村寨等都是经过明清两朝发展起来具有代表性的古村寨,村寨里的民居建筑兼具南方特色,部分融合了中原民居的建筑风格。此外,部分村寨还建有护墙、护村河和炮楼等具有防御功能的建筑。

二

从化现在得以保存下来的古建筑物,真正属于宋代的无几,大

部分都是在明清时期重修或兴建的,只是某些建筑结构和部分构件,仍然留有宋代建筑的风格。太平镇层洞村的防御使钟公祠就是其中一个很好的例子,该祠堂始建于北宋初年,距今已有1000余年,但现在保存下来的则是明清两代经过多次修建后的建筑。太平镇钱岗村广裕祠,共发现了六个不同年代重修、重建的确切标记,是广东省内少见的具有如此多确切建筑年代记录的古建筑,考古专家们一致认为这是“非常宝贵的标本”。邓氏宗祠和五岳殿是从化最具代表性的明代建筑,钟楼古村寨则是最具代表性的清代建筑群。而在钱岗村西更接有一木雕封檐板,内容反映了清代鸦片战争前广州珠江北岸十余公里的人文景观和自然风貌,雕工精湛,专家们称之为无价之宝。

从化的人文文化源远流长,明清为昌盛时期,出现了一些颇具影响的文人。明朝中叶,灌村黎氏曾出“一门三代四进士”,黎氏表为广州南园后五子之一,其诗文和书法称颂一时,所著《琅石山人稿》内有诗词1730首。到了明末清初,从化学风渐盛,出现了官办的社学和民办的私塾,仅神岗镇木棉古村寨内就有大小不一的书室、学舍共六间。

流溪河充足的水流量给航运创造了便利的条件。神岗镇木棉村埋岗古码头遗址,仍留有古码头的石碑头、石碑和石阶,墟集里仍可见到古街巷和商铺。据从化县志载,在明清时期,从化境内有官办渡口11处,这些码头均可直航广州、珠江三角洲及港澳地区。

从化温泉在县城北面十二公里处,流溪河贯穿其中,两岸郁郁葱葱,山谷内瀑布飞泻,景色秀丽清幽,温泉喷流不断。早在明朝,已有名人到此游览,并有“百丈飞泉”的题咏,诗曰:“塞却银河水,青山更更清。等闲评陆羽,来此续茶经”。清代雍正八年编纂的《从化县志》把“百丈飞泉”列入从化县八景之一。1933年,西南航空公司经理刘沛泉,偶然在飞机上看到从化的“百丈飞泉”蔚然壮观,便邀陈大年(名律师)、梁培基(名医师)等人到温泉实地考察调查,一致认为这里是一个难得的旅游度假风景区,很有开发价值。当时的从化县县长李务潜也开始注意利用温泉来发展地方经济。这便从1934年开始,陆续有军政要员、名人与外国人到温泉旅游,并投资兴建度假别墅。至1937年抗日战争前,短短的四年间就已兴建了各式别墅37幢。形成了一片形态各异,结构不一,既有民族传统特色,又有西方建筑特点的近代建筑群,成为我市近代建筑最多、最

集中的地区。他们在温泉旅游时留下了许多遗迹,其中摩崖石刻“百文飞涛泻洞天”、“天医处”、“枕流漱石”等最为出名。

三

从化人民有着反帝、反封建的光荣斗争历史和传统。明清时期,境内多次发生反抗封建统治的起义。

抗日战争期间,从化人民奋起反抗侵略者,积极配合我国军队打击入侵日军。1938年10月,日军侵入从化,在太平、神岗设据点,日伪驻军多达2万人,面对严峻的革命形势,1939年11月,中共从化县第一个党支部成立,会址设在温泉梁培基别墅(现竹庄3号楼)。次年,又在吕田镇三村白石咀成立中共吕田游击区第一个党支部。党支部成立后积极推动“群策救亡会”,发展和吸收进步青年加入中国共产党,发动从化人民组织抗日自卫队抗击来犯日军。1939年12月24日,国民党六十二军一五七师阻击牛背脊的日本侵略军主力,经过二昼夜激战,攻克了牛背脊,逼退北进的日军,取得粤北第一次抗日会战胜利。为纪念阵亡将士,在良口牛背脊建立了烈士纪念碑。1940年5月14日,国民党六十三军在良口镇石榴花山上阻击日本侵略军,浴血奋战十昼夜,取得了第二次抗日会战的胜利。为了纪念这次战役中阵亡的将士,1946年在石榴花山麓建立了烈士墓。

在解放战争时期,吕田一带成为县内的革命根据地。1945年,中共从化县委成立,领导根据地人民开展武装斗争,组成的游击队被编为江北支队第三团(后为粤赣湘边纵队东江第三支队三团)。1948年12月10日,游击队在马达同志的带领下,在吕田镇莲麻村杨梅潭地段伏击从广州北上到新丰县赴任县长的国民党军张汉良部队,歼灭敌军两个加强排,俘虏了张汉良。1949年10月13日,从化全境获得解放。在抗日战争和解放战争期间,县内有邓澄心、刘邦彦等多名烈士献出了宝贵生命。

四

新中国成立后,党和国家十分重视历史文化遗产的挖掘、保护和管理。为了贯彻落实国家有关文物保护精神,让历史文化遗产得以保存及重放光彩,从化于1982年成立了文物普查办公室,组织了专职文物普查队伍,进行了第一次文物普查工作。经过四年的努力,发现、征集、鉴定和整理了大量珍贵文物,先后颁布了两批共21处文物保护单位,并在此基础上编纂出版了《从化县文物志》,这是从化历史上第一本文物专著。1990年成立了“从化县文

物管理委员会”,下设办公室归并县文化局管理,负责日常工作,是从化专职文物工作的管理机构。1997年,从化市政府斥资近2000万元兴建了从化博物馆,于1999年9月建成并对外开放。随着现代社会经济建设和城市化进程步伐加快,文物保护与经济建设之间的矛盾将越来越突出。2000年,从化市委、市政府秉着实事求是的精神和全面发展的战略出发,调整了文物管理领导机构,由广州市委常委、从化市委书记陈建华同志担任从化市文物管理委员会主任,提出并主持开展了第二次全市性文物普查工作,力图摸清家底,全面挖掘和保护从化的历史文化遗产。

在市文物管理委员会的领导下,抽调了有关部门的专业人员,组成了文物普查临时办公室,负责统筹、指导、协助各镇文物普查小组的工作,并在全市范围内发掘、收集有关历史文物实物,整理、汇总、编印有关资料。从2000年4月下旬开始,文物普查人员在近半年的时间里,走遍了全市15个镇、75个行政村,行程达15000多公里,深入摸查、搜集和拍摄有关的文物。据统计,这次普查新发现和登记的文物单位共332处,收集文物实物370件,拍摄文物照片近5000多张,整理编印了文字、照片资料一批,共计10多万字。

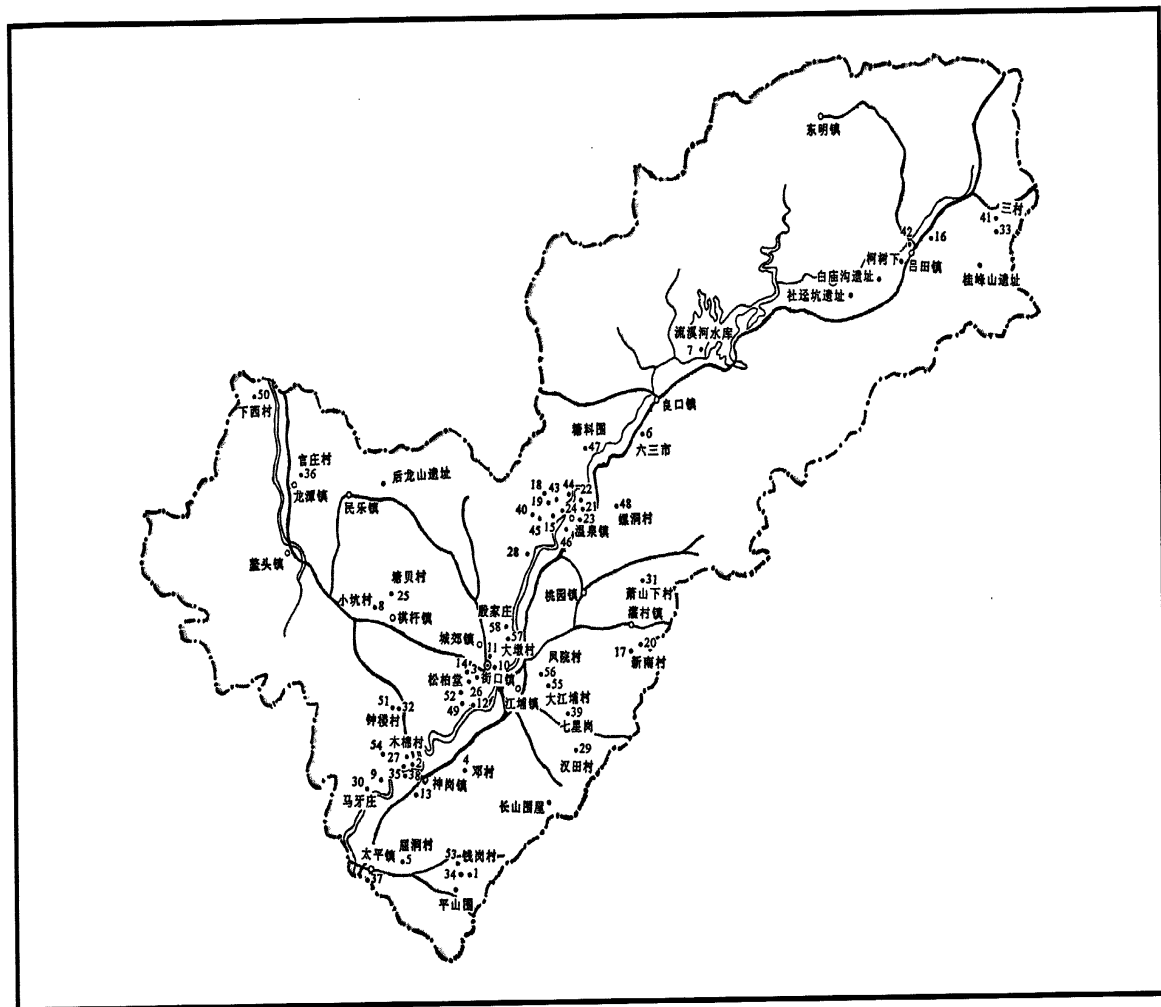
在普查期间,省内各大新闻媒体纷纷派出记者争相来到从化进行实地采访,从化文物引起了省内外的关注。省、市及全国著名古建筑专家和文物专家以及省、广州市领导和人大代表、政协委员对这些重要的文物也高度重视,先后亲临从化,对部分具有较高文物价值和学术研究价值的古建筑、古村落进行了现场考察、鉴定,并给予了很高的评价。从化市第二次文物普查工作新取得的成果是巨大的,为此将之载入史册,以绘后人。



明、清、民国从化县城图



从化市各级文物保护单位、历史文化保护区分布图



广东省级：1.广裕祠 2.五岳殿

广州市级：3.从化学宫孔圣先师殿 4.邓氏宗祠 5.防御使钟公祠
6.陆军六十三军抗日阵亡将士公墓 7.陆军六十二军一五七师抗日阵亡将士纪念碑

从化市级：8.文昌塔 9.“孝行流芳”牌坊 10.基督教堂 11.从化解放纪念碑 12.水口塔 13.孔梦雷墓 14.北帝庙 15.中共从化县第一个党支部成立会议旧址 16.吕田革命烈士纪念碑 17.“寿”、“小桃源”摩崖石刻 18.“天医处”摩崖石刻 19.“枕流漱石”摩崖石刻 20.黎氏宗祠 21.陈济棠别墅 22.谢瀛洲别墅 23.刘沛泉别墅 24.滴翠亭 25.孙氏宗祠 26.西溪祖祠 27.羽善西公祠 28.必泰李公祠 29.万石刘公祠 30.仕志黄公祠 31.宗华宗祠 32.欧

阳仁山公祠 33.霁林第 34.陆炜故居 35.谢树藩故居 36.崇本学堂 37.太平场当楼 38.瀛洲堂 39.七星岗炮楼 40.“百丈飞涛泻漏天”摩崖石刻 41.中共从化从北区第一个党支部办公旧址 42.尚义社学旧址 43.松园一号别墅 44.翠溪三号别墅 45.清音亭 46.“流溪温泉”牌坊 47.梁氏祖墓 48.黄氏祖墓 49.明泰政大夫邓德远、萧氏夫妇墓 50.严礼亭、黄氏夫妇墓

广州市历史文化保护区：

51.钟楼村 52.松柏堂

从化市历史文化保护区：

53.钱岗村 54.木棉村 55.大江埔村 56.凤院村 57.大墩村 58.殷家庄

第一篇
遗址



第一篇 遗址

第一章 遗址

第一节 古文化遗址 文化遗存

新石器时期 桂峰山遗址 位于吕田镇联丰村桂峰山西麓山谷中一低矮坡地。1990年至今,当地农民陆续在这一带发现大量各类型打制石器,有石斧、石铤、石凿和砺石等,各种石器大小、规格、形状不一,石器以河砾石打制,有的局部磨光,部分石器手持部分明显有经长时间手指摩擦形成的凹痕,或者打制时留下的一道痕迹。从打制的石器的造形观之,制作技术较为粗糙,为新石器早前期之物品。

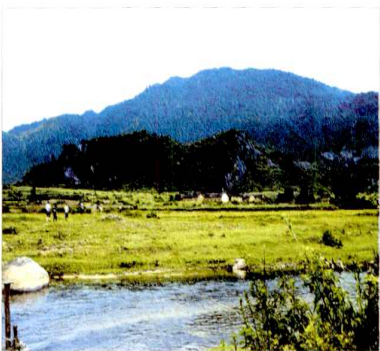


新石器时期 白庙沟遗址 位于吕田镇吕中村柯树下以西约500米的流溪河沿岸山岗一带。1982年9月在此发现一把自然出土的石斧,斧身呈米黄色,长方形,长约16.7厘米、宽7.8厘米、厚2厘米,平直端开一圆孔,另一端为半圆形,半圆端和外侧两长边打磨成如刀刃状,整表打磨得较为光滑。2000年至2001年陆续在白庙沟附近坡地发现多种打制石器,如石铤、石斧、双肩石斧等,还有少量印纹陶片。

根据出土的圆孔石斧造型及制作分析,为新石器晚期之物品。



新石器时期 社迳坑遗址 位于吕田镇狮象村东村社迳坑。1984年10月在这里发现一石质刮削器,刮削器的中央厚平,以便于持执,直径约5厘米,中间厚2厘米多,四周锋利,打凿成鳞甲状。从它的器形判断,打制这一石器时的制作技术已达到较高的水平,年代为新石器晚期。在发现刮削器周围数百平方米的地表零星散布一些陶片、砺石等。



新石器时期 后龙山遗址 位于民乐镇龙颈塘村后龙山。1983年10月当地村民取土建房,挖至1米深的黄色土层时发现一把双肩石斧,长13.5厘米、宽7厘米、厚2.5厘米。石斧表面光滑,手柄表面则较为粗糙,整个器物呈暗黄色,斧身两边磨成刀刃状。出土处的土质是填土层,间杂有被焚烧过的谷壳、木炭灰等物,并伴有瓦砾。出土石器是新石器中晚期的物品。



战国 海螺滩文化遗存 位于吕田镇吕田中学后一海螺形山麓处。1982年9月吕田中学因基建挖地基,发现战国时代的青铜剑两把,另有陶碗、陶杯等物。出土物是战国时期的物品。



秦、汉 高顶湾山文化遗存 位于吕田镇吕中村高顶湾山南麓。1980年村民在山脚挖泥取土时发现大批青铜器,其中部分藏于一大陶罐中,分别为鸡首鼓形壶、铜釜、铜钺、铜温酒壶各1件,铜豆4件,除铜钺、铜豆保存完好外,其他器物均已锈破。出土器物为秦至汉代物品。



秦、汉 吕田岗文化遗存 位于吕田镇岗顶山丘上,距离海螺滩文化遗存1公里处。1982年9月于山岗地表发现有铜釜和陶纺轮各1件,铜釜为秦、汉时期器物,纺轮则推测为宋、元物。岗顶山顶是一处大平台,与高顶湾山、海螺滩互为相望,周围土表散布各种印纹陶片和大量砺石。

