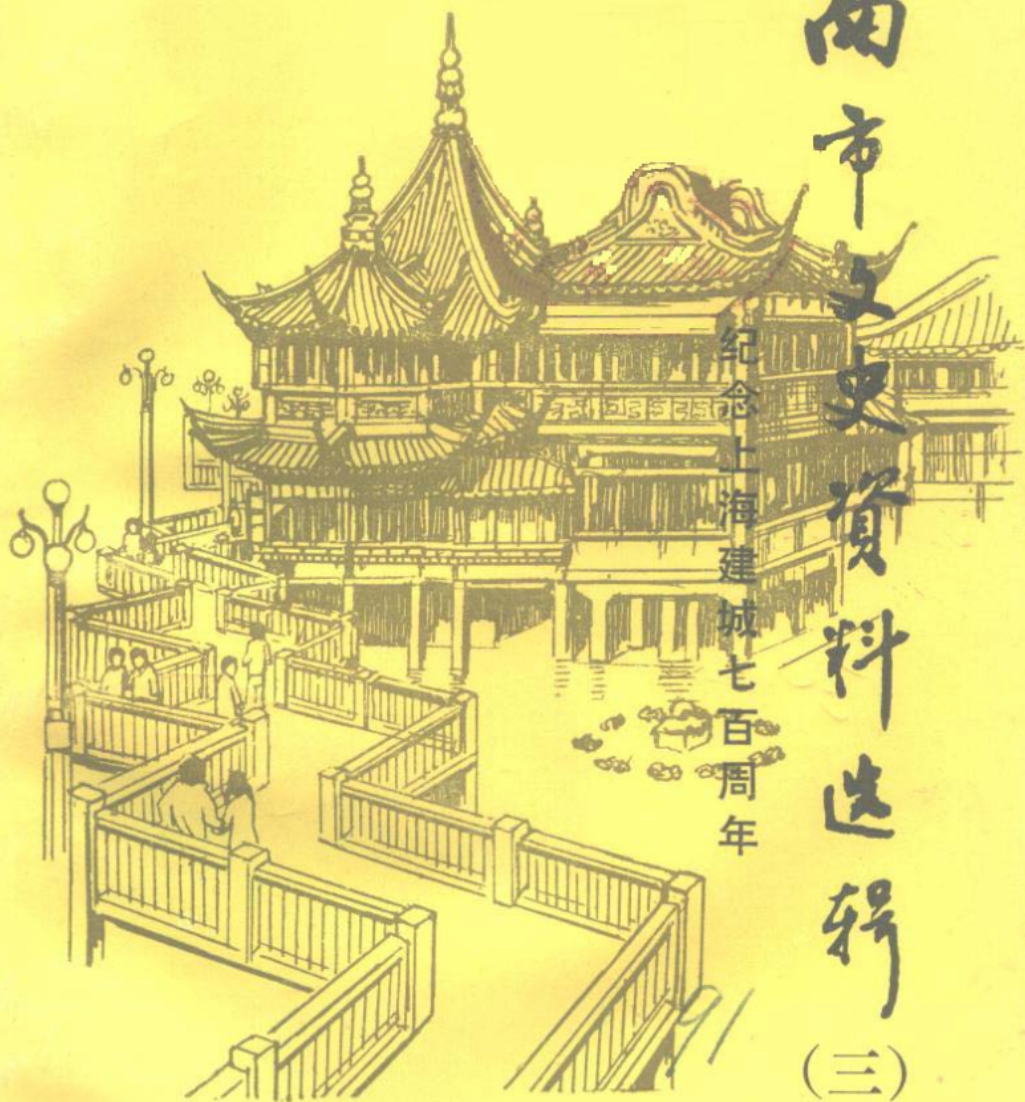


# 南市文史資料選輯

(三)

紀念上海建城七百年



政协上海市南市区委员会文史委员会  
上海市南市区志编纂委员会

# 南市文史资料选辑

(三)

纪念上海建城七百周年

政协上海市南市区委员会文史委员会  
上海市南市区志编纂委员会

上海市新闻出版局  
内部资料准印证(91)第157号

---

南市区政协文史委员会  
上海市南市区志编纂委员会  
上海市蓬莱路81号  
电话: 3771775 邮码: 200010

---

上海东方印刷厂印刷  
上海市连云港路191号  
电话: 8838215  
印数 3000 工本费 3.70元

本辑编辑委员会名单

主任委员：王宏杰

副主任委员：盛士琰 窦志坚

委员：（以姓氏笔划为序）

陈建元 沈 藩

居正修 施海根

姚 祖 俞官文

唐涌坤 顾延培

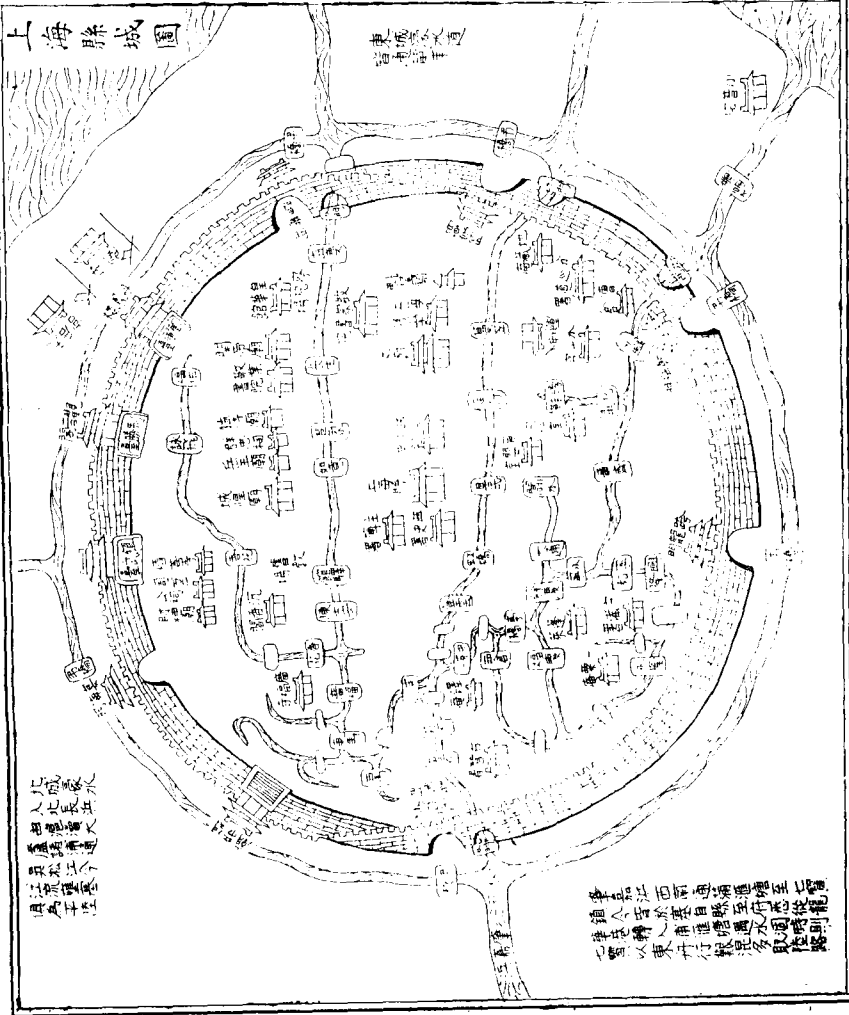
责任编辑：姚 祖 陈建元

封面设计：石金虎

题 字：仇敬芬

上海縣城圖

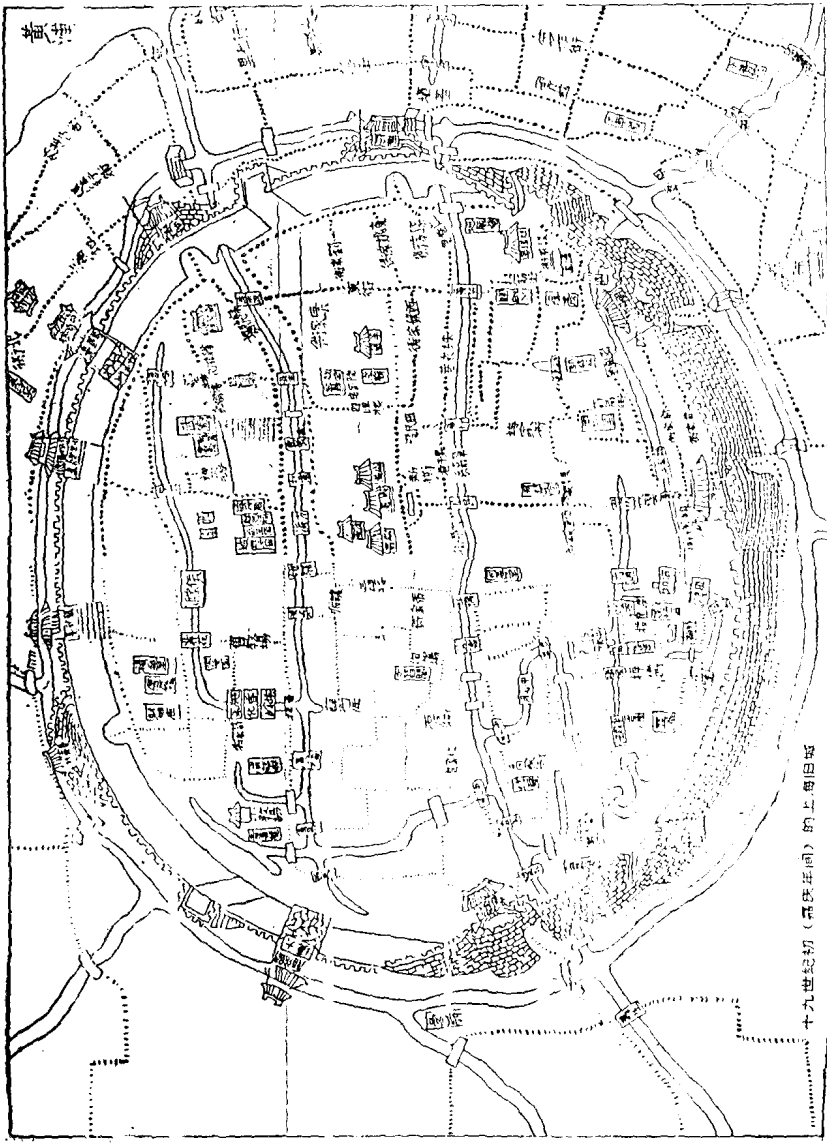
上海縣城圖



凡城處  
人其求其  
屬其屬  
其其其  
其其其

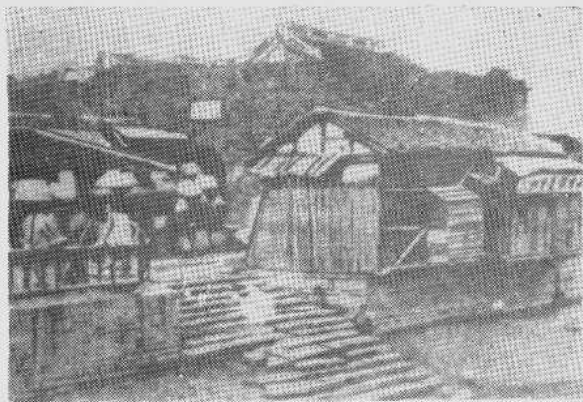
事至江田何處滿通煙至之  
鍾人言於其自縣五仲其從龍  
津古精人再運程遇水因時龍  
一變以東舟行較混多取陸路

上海縣城圖(一)



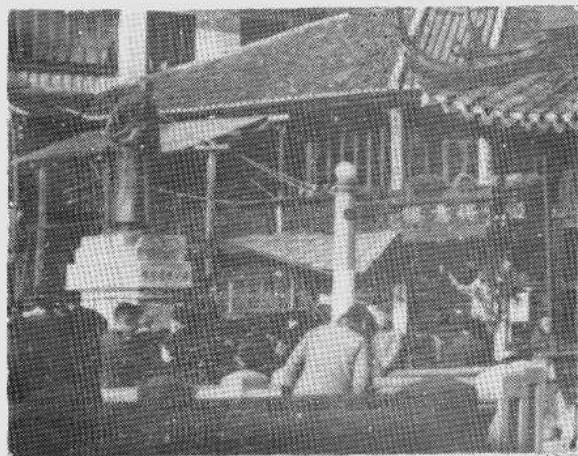
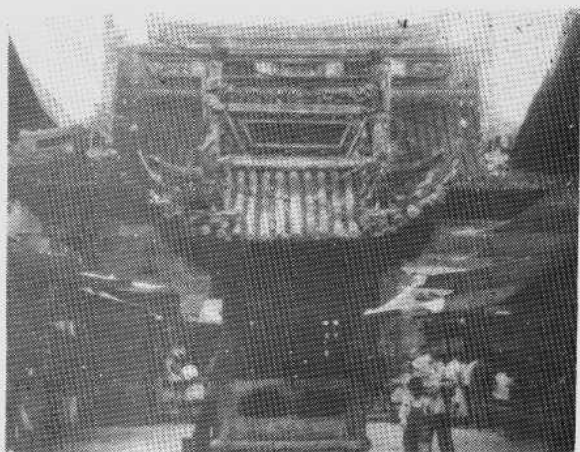
上海縣城圖(二)

十九世紀初(嘉慶年間)的上海舊城

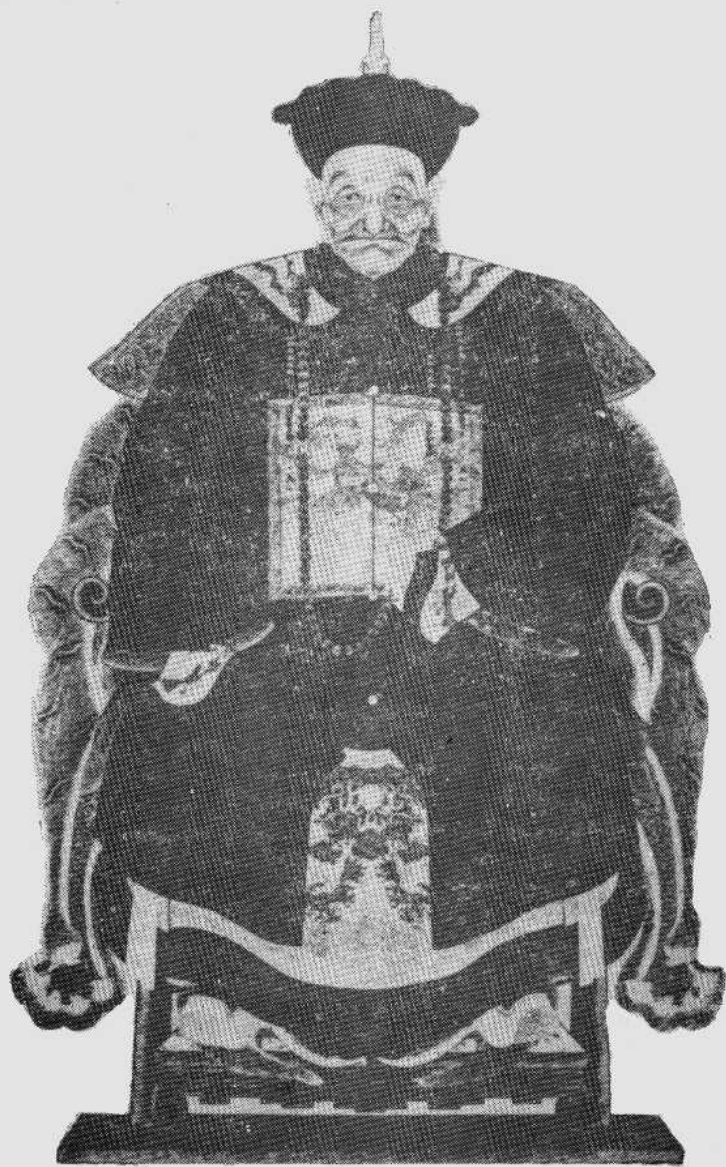


◀ 19世纪70年代的上海县城老北门

▶ 城隍庙大殿



◀ 李平书铜像



陈化成像



## 序 言

南市区的老城厢方圆 9 华里，面积不大，却名闻遐迩。今日的上海，即自这里扩展、延伸，由小变大，日益繁荣，成为我国最大的工商业城市和太平洋西岸的一颗明珠。

公元 8 世纪中叶时，上海还是个荒凉的渔村，居民寥寥无几。11 世纪 70 年代的宋代熙宁年间，上海已形成聚落，来往商旅不少，官府在这里设立专收酒税的上海务。以后由于水系变迁，交通便利，商业兴盛，人口增多，至南宋咸淳三年（1267 年）正式建立上海镇，镇署设在今老城厢内的旧校场。

元代，随着沿海贸易的发展，上海成了海运船只的集散地，也是当时华亭县最大的市镇。至元二十八年（1291 年），上海升格为县，县署初在老城厢旧校场，后迁今光启路。上海建县后，“市易日盛，户口繁多，民物富庶”，经济发展迅猛，成为“江海之通津，东南之都会”。

上海建县后的 286 年间，一直是四面敞开、没遮没拦的。后因遭到倭寇的袭击，才于明嘉靖三十二年（1553 年）建造城墙，其位置即今人民路、中华路（俗称环城圆路）所经过的地带。

虽然沧海桑田，几经变迁，但老城厢一带的历史景观，今天仍有不少可辨可寻。

老城厢如今仍是五教（佛教、道教、伊斯兰教、天主教和基督教）俱全之地。老城隍庙西北端沉香阁路 29 号的沉香阁（又名慈云禅寺），为豫园主人潘允端于明万历年间所建，内曾供有

一尊以沉香木雕成的观音像。该寺现正在修复中。榛岭街有座慈修庵，也供奉观音菩萨。楼上，设有本市唯一的尼姑中专，数十名小尼姑在此潜心修习。在方斜路林荫路口，迎面可见一座古色古香的3层门楼，这就是上海著名的道观——海上白云观。小桃园街56号的小桃园清真寺是上海伊斯兰教的主要寺院，其具有伊斯兰教风格的圆顶建筑，系1917年由旅沪伊斯兰教同人发起建造。董家渡路185号的董家渡天主堂十分有名，而老城隍庙东侧梧桐路137号的老天主堂却鲜为人知。这座高4.6丈、阔4.8丈、进深3.6丈的中国宫殿式建筑由明末大科学家徐光启的孙女出资建造，是本市最早的一座天主堂。在大南门外大昌街30号，还有基督教的清心堂。

著名的老城隍庙，虽然老爷已去，但庙宇和庙市尚存。密如蛛网的小街，挤满了中外游人；一升升小铺小店里，“小、土、特”商品琳琅满目，故被誉为“小商品的王国”、“风味小吃的天堂”。大境路259号，系大境阁之所在。它建于明万历年间的城墙——大境箭台上，共3层，为当年“沪城八景”之一的“胜景烟霞”即得名于此。其下的一段城墙，是本市仅存的明代城墙。座落于文庙路215号的上海文庙，内有棂星门、大成殿、明伦堂、东西庑、天光云影池、魁星阁等景点。1989年金秋时节，在大成殿前竖起了一尊高1.8米的孔子全身青铜像，它是以唐代名画家吴道子的孔子画像为范本塑铸的。大理石底座高1.2米，前面刻有周谷城教授的题词：“先哲、伟大的教育家孔子铜像”。文庙现在是上海民俗文化的展览中心，平时还举办书市、旧书集市等。

从宋元到清末，老城厢内也是园林荟萃之地，据文献可考者约20余处，如今唯豫园和内园依然存在。被誉为“江南名园

之冠”的明代豫园是中外游人来沪必游之处，今日重修的一些景点如百米水廊、江南第一戏台等，已超过以往的艺术水准。建于清康熙年间的内园（现已划入豫园），占地仅2.1亩，但厅楼亭廊、山石池沼，一应俱全，是小中见大、因地制宜的典范。这两园精湛的造园艺术，是当年老城厢繁华富庶和人文荟萃的反映。

古树名木、名人故居及其他建于明清两代的大型住宅，在老城厢也有遗存。小南门内永泰街1号，有一棵“千年银杏树”，树身有3人合抱那么粗，传说系三国时东吴大将陆逊手植。现仅存小半棵，仍枝繁叶茂。乔家路234~244号徐光启故居九间楼，现存7间，为上海市区仅存的明代楼房。天灯弄77号，有一座建于清乾隆年间的大型住宅——书隐楼，其间的砖木雕艺术精细生动，堪称绝品。此宅原为《四库全书》副总裁沈初的藏书楼兼住宅，外围有3.6丈高的风火墙，俨若一小城堡。

昔日老城内外建有各行各业的会馆、公所百余座，其中最早的会馆为董家渡附近会馆街38号的商船会馆。它由沙船业主集资于清康熙五十四年（1715年）兴建，现还保存着宏伟精美的双合式大殿、方砖砌的门楼、戏台及两层楼的东西厢房。它充分反映了上海在鸦片战争前十分发达的航运事业。

革命遗址在老城厢也为数不少。豫园内的点春堂，为上海小刀会起义时的北城指挥所。中华路581号的小南门火钟楼，为辛亥革命和上海工人第三次武装起义时以钟声发信号处。人民路1025号，是中共在大革命时期创办的出版发行机构上海书店旧址（现为文化生活书店），中共早期领导人瞿秋白曾在这里工作过。中山南路1551号的三山会馆，为1927年上海工人第三次武装起义时南市工人纠察队指挥部，也是本市现存唯一的

三次武装起义遗址。方斜路大吉路口的沪南体育场（旧名南市公共体育场），自1919年“五四”运动至上海解放前夕，一直是上海人民举行集会的场所……

老城厢是昔日上海政治、经济、文化等方面的缩影，是上海社会变化、人文盛衰的实物见证，也是今日人们了解上海发展史的一个窗口。

新中国成立后，南市区（包括老城厢）的工业、商业、港口码头、市政建设、交通运输及科技、文教卫生、体育等方面都得到了巨大发展，尤其是在十一届三中全会以来，在党的基本路线指引下，以经济建设为中心，坚持四项基本原则，坚持改革开放，又取得了更大的发展。

小东门外的十六铺是上海的一个重要水上门户，历来是上海农副土特产品的重要集散地。今天，沿黄浦江一带出现了“万商云集，货栈林立”的繁荣景象。临江而建的上海客运总站，为全国屈指可数的客运大港。“白相城隍庙”，历来是上海人的习俗。今日的海豫园商场（上海老城隍庙所在地），已列入市的重点开发工程——将开发成为上海最大的旅游商业中心之一，使原有的“小商品王国”、“小吃王国”和“旅游王国”更加锦上添花、美不胜收，成为中外观光、旅游、购物的沪上热点。举世瞩目的南浦大桥——双塔双索面斜拉桥，就建在南市区南码头，即老城厢东南方，1991年年底建成通车，使南市区浦东、浦西的交通更加便捷。它还是上海市区的一大人文景观，必将吸引更多的观光、旅游者。

百年老店和名店遍及老城厢内外，童涵春堂国药号、协大祥布店、上海梨膏糖商店、上海五香豆商店、万有全腌腊店、全泰服装公司以及上海老饭店、绿波廊等等都是名闻遐迩的老

店、名店。轻重工业，门类较全，冶金、造船、机械、化工、轻纺、电力、自来水等行业以及中小型工厂遍布老城厢内外。其中上海第三钢铁厂、求新造船厂、耀华玻璃厂等在国内外有较高的知名度。后起之秀的上海虾片食品厂生产的鸽牌龙虾片曾二度获得国际金奖。

根据上海市开发、开发浦东的总体规划，南市区在浦东的18.11平方公里，为浦东开发区中城市化地区的组成部分，享有开发区的各项优惠政策。重点发展出口加工工业和以出口为主的外商投资企业，把南市浦东地区建设成为产品结构合理、以外向型经济为主，经济、社会和环境协调统一发展的现代化新区，与南市老城厢形成显明的新区与老城的特色，这也是南市区所特有的人文景观。

值此上海建城700周年之际，南市区政协文史委员会与南市区方志办为纪念建城而编辑出版专辑，要我写篇序，我认为这是一件“前事不忘，后事之师”的有意义的事，于是乐为之序。

**顾启良**

1991年8月8日

注：本文作者是上海市南市区人民政府区长

## 目 录

- 序言.....顾启良( 1 )
- 上海建城简述.....沈 藩 张 引( 1 )
- 上海建县年代考.....沈仲奕( 6 )
- “南市”名称的由来.....陈建元( 8 )
- 先有法华, 后有上海.....王志鑫( 11 )
- 江海关考.....霍义平( 13 )
- 上海城隍庙的古往今来(上).....顾延培( 22 )
- 辛亥革命与上海南市起义.....朱秉清( 30 )
- 陈英士与沈绶云.....沈云荪( 34 )
- 日寇毁我南市纪实.....施海根 区宁仪( 42 )
- 回忆解放前后工作片断.....严抚夷 李 黎 胡其刚( 47 )
- 同仇敌忾制敌机.....赵苗江( 54 )
- 旧貌换新颜
- 豫园修复开放三十年.....肖荣兰( 58 )
- 从小舢板到南浦大桥.....成 文 力 夫( 61 )
- 从徐光启故居说起.....居正修( 66 )
- 上海建县时的松江知府濮散翰文.....杨嘉祐( 70 )
- 林则徐修葺上海城.....林永侯( 73 )
- 黄道婆身世、墓、祠及歌颂她的诗词.....顾延培( 80 )
- 九曲桥畔李平书的铜像.....许文珠 张佩华( 89 )
- 爱国英雄陈化成.....俞官文( 92 )

- 上海籍进士史话……………郭朝华( 96 )
- 沙船**与上海早期的经济……………陈建元 沈 平( 100 )
- 浦东电力工业开拓者——童世亨……………沈晓阳( 108 )
- 南市的电灯……………沈 藩( 111 )
- 钱庄的发源与发展……………张之光( 114 )
- 南市电车创办经过……………沈晓阳 施海根 区宁仪( 119 )
- 南市典当话旧……………苏家荣 成 文( 121 )
- 江南机器制造总局简史……………朱洪斌( 126 )
- 百年老店童涵春堂……………傅贤良( 131 )
- 协大祥的发展及经营管理……………严有礼( 136 )
- 上海五香豆大王……………王自强( 147 )
- 源诚食品厂与“老婆饼”……………陆 闯 郭振兴( 152 )
- 十六铺市场的中兴……………李关德( 156 )
- 大同大学史……………沈德滋 方季石 王槐昌 童涤尘( 159 )
- 国人创办的上海第一所新型小学  
——上海市实验小学……………张炎林 陈国栋( 165 )
- 中华职业学校与黄炎培……………沈仲奕( 170 )
- 南市的回民教育……………俞德辉( 175 )
- 新舞台与改良京剧……………沈云荪( 179 )
- 上海最早的天主堂……………顾延培( 185 )
- 海上白云观……………丁常云( 192 )
- 上海南火车站……………邵力夫 何耀华( 197 )

“沪城八景”探源·····	沈引夫( 200 )
“书隐楼”——沪城一绝·····	陈建元( 205 )
万寿宫与半径园·····	丁芸生 周玉书( 208 )
老城厢园林漫谈·····	陈建元 周开仪( 211 )
国货路的由来·····	陈家桥地方志编写小组( 217 )
从道台衙门到集贤村·····	沈士伟( 220 )
黄炎培在上海南市区的故居·····	黄大能( 223 )
道台府九老聚会·····	郭朝华( 225 )
六十年来老城隍庙的风俗·····	徐颂德( 227 )
旧上海的帮会和杜月笙·····	黄国栋口述 俞官文整理( 232 )
南市之最(上)·····	沈 藩 俞官文 唐涌坤( 237 )
编后记·····	( 262 )



# 上海建城简述

沈 藩      张 引

今年，位于太平洋西岸的国际大都会——上海，迎来了建城 700 周年纪念。值此大庆之际，特撰此文，追述上海的历史，简述上海地名的由来及其从设镇到建县的经过。

## 上海地名的由来

在古代，现在的上海东部地区尚未成陆。约五、六千年前，长江入海地区的海岸线，只在今太仓、外冈至胡桥、漕泾一线，自然也没有上海的名称。

春秋战国时期，上海西部地区先后属于吴国、越国和楚国，并且还是楚公子黄歇的领地。黄歇命人开凿疏通过境的大江，故此江便叫做黄浦、歇浦，因黄歇被封为春申君，黄浦又名春申江。上海简称“申”，即源于此。

秦汉时期，上海地区曾分别属于娄县、由拳县和海盐县。东晋时期，咸和九年（334 年），朝廷任命虞潭为吴国内史，领兵驻守吴淞江入海地区，修筑城垒，名“沪渎垒”。隆安三年（399 年），吴郡太守袁山松为加强海防，重修沪渎垒。故有东西两城，俗称“芦子城”。于是，沪渎之名渐受世人注意。那时海滨已有众多渔村。在滩涂及涨沙上，渔民用竹子编扎成一种叫“扈”的捕鱼工具（类似现代农村捕鱼捉蟹的“簖”），将扈插入水中。涨潮时，鱼随潮水进入扈内；退潮时，鱼即被拦住。这种捕鱼方法