

沈阳市志

2000

沈阳市人民政府地方志办公室 编

沈阳出版社

沈阳市地方志编纂委员会

主任 陈政高

副主任 崔文信 王 扬 刘迎初 初立生

顾春明 李宝权 艾廷隽 王声溢

谢修仲

委员 孙维良 史启林 沈文波 谷春立

蔺文斌 秦文军 李梦玲 张卓然

齐法滋 张秀华 邱维林 肇乐群

祁 鸣 许 芳 张 涛 王秀卿

刘 杰

顾问 李 涛 王丹波 李 柯

本卷编纂人员

主 编 陈政高

副 主 编 王 扬 李宝权

责任主编 谢修仲

责任副主编 李国鸿 刘 杰

责任编纂 陈 锋

编 纂(以姓氏笔划为序)

王 轶 刘亚东 张玉衡

陆淑媛 陈 伟 郑德庆

俄文亮 颜秉顺

美 术 编 辑 刘亚东
摄 影

提供稿件人员

李秀芝	孙 杰	苏守贵	梁艳辉	朴 瀛	李宝声	郑开建
李秀菊	孙宝智	富启敏	黄贵忠	李绍宽	王彦杰	张永笠
石国琦	王志强	杨 剑	高国志	徐光田	李亚兵	李 强
孟庆来	崔 昆	单伟民	田继良	索明杰	王淑芬	施春生
卢 旭	袁 涛	赫 飞	董衍贺	孟亚南	李敬妮	李九生
李 辉	杨桂林	孙朝晖	何 新	黄德威	王 强	王佟健
刘 宁	张宏涛	赵晓军	郑云才	景占山	魏丽萍	范国梁
李桂芝	于学纪	魏丽媛	孙金昌	班向东	吕 勇	邓 明
郭迎铁	张 宏	向 前	杨晓明	马 烈	夏德新	魏殿志
赵 刚	赵启友	肖振国	王文铮	王向东	张俊华	李世兵
丁 冶	路 丹	李春晗	张梦飞	朱君舜	刘伯超	杨书勇
孙宏伟	王大江	石宝晔	姜淑娟	张吉盛	董泽承	王彭祥
王 新	珞珂玫	季春堂	张 洵	刘旭方	刘亚欣	刘 鹏
张友寿	赵艳凤	田 毅	范宝清	李颖娟	高殿恒	庞敏丽
王 旭	王冬柏	曹明星	郑立才	章 华	张 玮	王 裕
郝明浩	赵浩阳	刘西景	黄静波	王 猛	余 宏	张 伟
于立军	丁传强	王兆麟	汪守林	夏炳诚	刘 阳	王 和
张 立	刘燕平	沈才宝	贾 勃	马明红	于 静	丁 冲
费英刚	宋明山	张德利	李新亭	孙 春	刘 艳	李一民

甄学刚	赵爱红	金凡	徐宝民	刘虹	曹彦安	王炳礼
高连柱	曲伟强	贾玉斌	穆忱	张子宏	丁翀	李斌
石文成	孙连仲	卢兴德	王英明	王德文	宋连旭	盛力
关怀	梁东军	朱继先	袁忠传	郭晓岩	张富荣	关世华
赵喜范	李玉清	孙淑荣	杨槐	于福厚	刘煜昌	张拥军
张世民	史全红	陈荣杰	于光	宋杨	何悦	付奇志
宋美忠	王英辉	崔英	刘涛	刘朋	孙晓光	郭维成
王连	刘松	张友	王桂梅	李东武	刘志辉	李平璋
隋吉行	汪胜平	高慧	苏荣玉	刘庆国	王勇	李玉明
朱微	董宇	萧世威	肖胜利	汪惠勇	梁宏语	孔庆华
白晶华	毛文彦	傅乃忠	余凌霄	蔡鸿文	柴冰	杨冬梅
葛明	赵志维	郑惠书	孙静	冯荣成	邹阳	岳茂新
杨杞	刘成	朱斌	赵日新	李文录	王秋花	张玉新
张永刚	庞守利	卜万成	施宏伟	张诗彪	曲廷会	赵宇
曹淑媛	史明箭	沈民正	王俊	高党婉	那琪	谢岩华
朱文武	赵富成	王守义	岳国华	陈国钧	王淑珍	边玉军
张怀弟	胡雅鲜	欧阳萍	史克俭	崔淑清	史云芳	陈作茹
郑士杰	景乃新	钱维昌	房立	高文义	周登科	周广东
高丽娟	李银杉	庞丽娟	郭新娟	张旭华	王朴	孙伟志

特 邀 编 委

(以姓氏笔划为序)

于 波	于连胜	弋国良	马立平	马光浴	马润泽	王生龙
王永臣	王庆礼	王运涛	王翔坤	支运亭	石其金	叶义强
田东泉	史 超	白文斌	丛家辉	曲文玉	刘 闯	刘长江
刘国洗	刘海德	刘福成	刘德龙	齐法滋	孙 敏	孙长征
孙善江	严仲良	杜忠智	杨志深	杨林和	李广杰	李书训
李玉强	李良琛	李荣琦	李振发	李继光	李曙光	吴 汉
何国华	何素华	沈文波	宋乃义	宋启讯	张 弘	张乃忠
张大军	张玉坤	张汝祥	张春风	张战林	陈 驰	陈 宏
陈齐林	陈红君	陈国秋	陈洪赧	金英秀	孟 超	侯伯伟
聂秉孝	聂洪升	郭心敏	常 明	银士印	葛朝鼎	董文华
韩建平	傅虹烈	温贵纯	谢正谦	蔺欣荣	赫冀成	潘公明

序

沈阳是中国历史文化名城,7200年的新石器时代早期新乐文化,2300年的建城史,为沈阳留下了丰富的历史遗产,积淀了深厚的文化底蕴。新中国成立后,沈阳人民艰苦奋斗,为国家建设与城市发展谱写了辉煌篇章。对于这段悠久而难忘的历史,首部《沈阳市志》已经作了全面系统的记述,这是沈阳文化建设史上一件值得庆贺的事情。时值首部市志全部付梓、续编沈阳市志即将开修之际,我想联系志书的功能价值所在,谈点个人的想法。

编修地方志是我们中华民族特有的优秀文化传统。发展有中国特色的社会主义文化,同样离不开编修社会主义新方志这项重要的事业。新方志的功能应用价值,除了以往所说的“资治、教化、存史”的内涵和外延有了新的解释外,主要是志书的使用范围已扩展到为全社会各个阶层服务。志书之所以流传百世,是因为它以真实、准确为本,为人们提供了科学的资料,这是志书的价值所在和基本特征。前人称志为信史,并不为过。历史上流传至今的良志、名志,均以其资治当代、通鉴后世而名垂。不真、不准,则不为志,还可能遗患于世。因此,编史修志必须坚持存真求实的基本原则,必须发扬实事求是的科学精神,切忌半点虚假和浮躁。在新一届市志的编纂过程中,希望我们的方志工作者崇尚志德,牢固树立精品意识,发扬淡泊名利、敬业爱岗、存真求实、无私奉献的修志精神,写出能够反映沈阳地域特点、体现当

今时代特色的名志、良志来。

志书惟实,为人做事又何尝不是如此呢。新千年的帷幕已经拉开,空前的机遇和严峻的挑战摆在我们面前。首要的任务是与时俱进,不断创新,扎扎实实把需要做的每一件事情做好。沈阳作为中国的装备制造业基地,曾为国家做出过重要贡献,由于历史的种种原因,现在面临较多的困难。但是正是有了这些困难,才有我们今后工作的空间,才能显示出沈阳人的英雄本色。我相信沈阳行业门类齐全的雄厚基础,相信沈阳人杰地灵、得天独厚的地域优势,更相信沈阳人民无限的创造力。空谈误国,实干兴邦;千里之行,始于足下。只要我们坚持中国共产党的群众路线,密切联系群众,始终代表最广大人民的根本利益,坚决克服形式主义、官僚主义作风,脚踏实地地做好每一件事情,就一定能创造出沈阳更加美好的明天。

陈时高

二〇〇一年十一月

凡 例

一、根据沈阳市人民政府办公厅〔1994〕35号文件精神,从1994年起,逐年编纂出版本年度《沈阳市志》。

二、《沈阳市志》以马列主义、毛泽东思想和邓小平理论为指导,实事求是地记述本年度全市经济和社会发展状况,侧重反映现代化建设方面的现实,为振兴沈阳服务。

三、《沈阳市志》由综合、城市建设、交通邮电、工业、农业、商业、财政税务审计金融、宏观经济管理、科学技术教育、文化新闻出版广播电视卫生体育、政党政协社会团体、政权、社会、区县(市)、人物等部分组成。各部分由内容相关的专志构成。

四、《沈阳市志》采用条目结构,主要依据事物类别分设类目,适当兼顾行政隶属关系。为强化志书的整体性,设总述、综述等宏观记述层次。部分卷内容间有交叉,但从各自特点出发有所侧重。

五、《沈阳市志》记述的地域范围包括市区及所辖县(市)。市区资料及数字不含市辖县(含县级市)。

六、《沈阳市志》的记述时间截至出版年为止,着重最近一年。部分内容适当上溯。首次列入市志记述范围的条目采用本末体。

七、统计数字和度量衡单位的使用,分别遵行1983年12月10日颁布的《中华人民共和国统计法》和1984年3月4日颁布的《中华人民共和国法定计量单位》的有关规定。有关全市性的总量统计,以沈阳

市统计局公布的数字为准。

八、数字书写按 1986 年国家语言文字工作委员会等部门联合通知公布的《关于出版物上数字用法的试行规定》执行。

九、《沈阳市志》资料来源广泛,均经核实后载入,一般不注明出处。

编辑说明

一、《沈阳市志·2000》根据沈阳市人民政府办公厅[1994]35号文件决定编纂。辽宁省副省长、沈阳市市长陈政高为本志作序。

二、本志记述时间一般为2000年,部分专志的内容适当追溯了“九五”期间的情况,旨在保存阶段性资料。

三、为本志提供稿件资料的有204个单位,涵盖全市各部门、各行业以及部分中央、省驻在单位。参与稿件资料编写的有267人,名单按文题先后顺序依次排列。

四、本志正文由15个部分组成,有108个专志。附245个单位的彩图文字资料、85个单位的文字介绍。



辽宁移动通信有限责任公司沈阳分公司

辽宁移动通信有限责任公司沈阳分公司坚持以市场为导向，以客户为中心，成功地走出了一条发展之路。

从1989年开始，在短短的十余年间，沈阳地区移动通信网已具有相当的规模，与世界90多个国家和地区开通了国际漫游业务，为沈阳的改革开放和经济建设提供了良好的通信条件，为世界了解沈阳，沈阳走向世界打开了便捷之门。

按照现代企业制度的要求，公司建立了严格高效、科学规范的管理模式，促进了企业持续健康的发展。公司从客户利益出发，提供诚心、真心、热心、贴心的星级服务。公司不断加速新业务的开发，实现业务系列化。

目前除为广大客户提供基本通话服务外，还提供：

移动梦网、GPRS业务、移动办公、主叫号码显示、点对点短信息、移动IP电话、全球通1+1亲情卡、移动秘书、移动声讯、WAP手机上网、信息点播、手机银行、手机炒股、传真与数据业务、三方通话、全球呼、GPS车辆定位跟踪系统等多种服务功能，深受广大客户的青睐。

数字网实现了900M和1800M之间的相互切换，提高了繁忙地区通信质量。客户服务热线“1860”24小时为广大移动电话客户服务，并于2000年8月份实现了电话办理业务，客户可通过电话随时办理修改密码、主叫号码显示、移动秘书、三方通话、传真与数据等业务，极大地方便了客户，受到社会各界的一致好评；总经理公开电话“24122221”有专人职守，受理客户投诉。

公司成立了大客户服务中心，专门为大客户、信誉客户提供优质高效的上门服务。2000年3月份又创建了“流动营业厅”，4台流动营业车全部驶上沈城街头，现场办理各项业务，为客户提供了极大的方便条件。2001年末公司又在三个综合营业厅开辟了“全球通/大客户服务区”，为全球通、大客户提供服务差异化、亲情化、个性化的服务。

辛勤的劳动换来了丰厚的回报，沈阳分公司取得了一系列的荣誉：公司被评为2001—2002年度全国“诚信单位”，并获得辽宁省委、省政府颁发的省级“文明标兵单位”称号；南顺城营业厅、客户服务中心获“全国青年文明号”先进集体荣誉称号；沈阳分公司营业厅、铁西兴华营业厅获“沈阳市青年文明号”先进集体荣誉称号。

① “流动营业厅”

— 沈城流动的风景线

② 营业面积最大，营业时间最长、

服务功能最全的综合营业厅

③ 现代化的移动通信机房



移动通信的发展将会迎接更多的机遇与挑战，总经理张大军携全体员工继续发扬“改革创新，只争朝夕，艰苦创业，团队合作”的企业精神，投身于移动通信事业，迎接新的挑战，为振兴沈阳经济服务，提供良好的通信条件，与沈城人民一道，在新的世纪创造新的辉煌。

客户服务热线：1860
话费服务专线：1861

辽宁移动通信有限责任公司沈阳分公司

前进中的沈阳市城市建设

近年来,沈阳市城市建设坚持可持续发展战略,始终把完善城市功能、改善城市环境、创造人与自然协调的城市生态和生活环境、塑造独具特色的城市形象作为根本任务。本着“远近结合、适度超前”的原则,不断加大城建资金的投入力度。从1997年以来,累计完成城建投资114亿元。相继建设全长64公里的大二环路工程;建成新开河一期工程,形成沈阳百里环城水系及带状公园;实施“三四三、六二一、六路三桥”工程和标准化街路建设为骨干的大规模环境改造工程;先后建设赵家沟、老虎冲生活垃圾卫生填埋场工程和北部、南部污水处理厂;完成翟家水源、石佛寺一期水源建设工程,铁西区分质供水工程和煤气增产增富工程;实施棚户区改造和大规模安居工程建设。1999—2000年又全面启动一批跨世纪重点工程,城市环境、城市形象得到极大改善。进入2001年,把建设大型公共绿地、街心绿地和生态景观林等城市园林绿化和建成东西快速干道、实施旅游景观、保护性建筑周边环境改造等作为重点建设内容,使城市建设一年一个新台阶,给古城沈阳面貌带来显著的变化,坚定了全市人民振兴沈阳经济、建设美好家园的信心和希望。

面对充满希望的新世纪,沈阳正以崭新的姿态和现代化大都市的新形象,走向未来,走向辉煌!

市政府广场





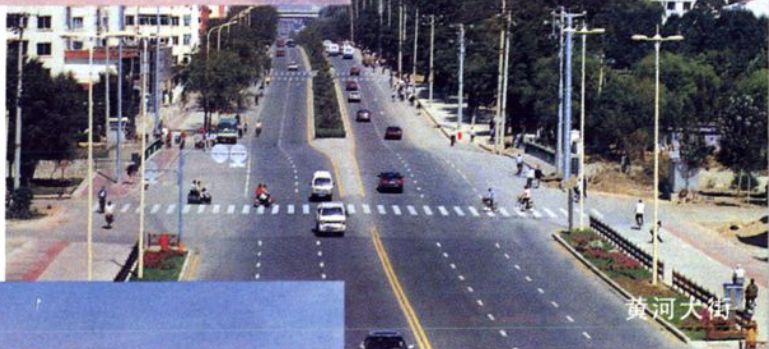
皇寺广场绿地



机场路绿化建设



北二马路



黄河大街



青年大街出口路

文字与图片由沈阳市
城乡建设委员会提供

沈阳造币厂



沈阳造币厂厂长 王生龙

国家大型一档造币企业,建厂已有100多年的历史。主要生产国家流通硬币、金银纪念币(章)、工业用银材等。产品取材于祖国丰富的文化艺术宝库,造币工艺精湛,造型艺术细腻,具有较高的艺术价值和收藏价值。

2000年,推出了目前世界上最大最重的10公斤“千年纪念”金币;特殊工艺梅花形和方形银质纪念币等,其中“千年纪念”金币被载入上海大世界基尼斯纪录。



现代化的造币车间



沈阳市住房制度改革办公室

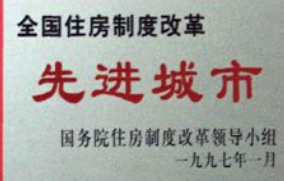
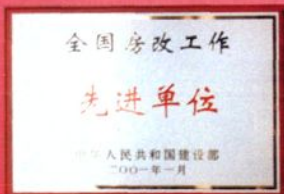
沈阳市住房制度改革办公室是市住房委员会的办事机构,成立于1987年1月,下设政策指导处、货币化工作处、资金管理处、调研宣传处和综合处五个处室。

截止到2000年末,累计出售公有住房3221万平方米,占可出售存量的68.5%,已有113万名职工缴交了住房公积金,累计发放补贴资金占总量12963万元,补贴职工2852人。带动个人购房支出2.92亿元,购房款总额4.21亿元,平均个人购房支出14.73万元;购房总面积21.68万平方米,人均购房面积75.86平方米。全市共归集房改资金74亿元。为我市住房建设、经济发展和社会稳定做出了应有的贡献。

1997年国务院住房制度改革领导小组授予沈阳市房改“先进城市”称号。2000年我办被国家建设部授予“全国房改工作先进单位”和省建设厅“文明窗口”荣誉称号。



沈阳市房改办领导班子



售房审批窗口



房地产交易会上政策咨询