

012089

历史文化名城保定简志

保定历史文化丛书编辑委员会

历史文化名城保定简志

保定历史文化丛书编辑委员会

软 108-1

目 录

历史文化名城保定（代序）	张广琦（ 1 ）
丛书寄语	（ 1 ）

第一篇 燕文化的源流及其发展

一、燕文化产生的环境及其对燕文化的影响	（ 4 ）
（一）燕地的地理位置范围	（ 4 ）
（二）远古时期燕地的地质气候状况	（ 6 ）
（三）燕地农业的开发及其对燕文化的影响	（ 9 ）
（四）燕地政治传统对燕文化的影响	（ 14 ）
（五）经济重心的南移，政治重心的北移	（ 16 ）
（六）民族融合和战争对燕文化的影响	（ 18 ）
二、先燕文化	（ 23 ）
（一）太皞、少皞的鸟图腾	（ 24 ）
（二）商民族的鸟图腾	（ 25 ）
（三）殷商的起源和周围的邦国	（ 28 ）
（四）燕国在殷商文化中的核心地位	（ 31 ）
（五）殷商与先燕的考古学文化	（ 37 ）
三、姬燕文化	（ 41 ）
（一）关于召公封燕的史实	（ 42 ）
（二）关于召公封燕的疑问	（ 46 ）
（三）琉璃河商周遗址和周初燕都	（ 49 ）

(四) 召公封燕的时间	(56)
(五) 燕国的几次迁都	(60)
(六) 姬燕国重要的事件	(66)
四、燕文化的特点及其在中国传统文化中的地位	(72)
(一) 燕文化的形成	(72)
(二) 燕文化的内涵	(75)
(三) 燕文化的特点	(75)
(四) 燕文化在中国传统文化中的地位	(78)

第二篇 燕下都考

一、燕下都的文物保护和考古发掘	(87)
二、燕下都故城城址的形制	(107)
三、燕下都与燕文化	(120)
(一) 燕文化的渊源	(121)
(二) 燕文化的基本特征	(122)
(三) 不断发展的青铜文化	(123)
(四) 反映社会发展的陶文化	(124)
(五) 影响深远的建筑文化	(126)
(六) 反映商品经济发展的货币文化	(127)
(七) 发达的冶铁业	(127)
(八) 宏大的都城和雄伟的长城	(128)
附：燕下都故城出土的文物	(129)
(一) 宫殿建筑所使用的建筑材料	(130)
(二) 陵墓及其出土的文物	(144)
(三) 手工业作坊遗址出土的文物	(158)
(四) 居住址出土的文物	(177)
(五) 采集的文物	(191)

第三篇 燕文化的流变和现实价值

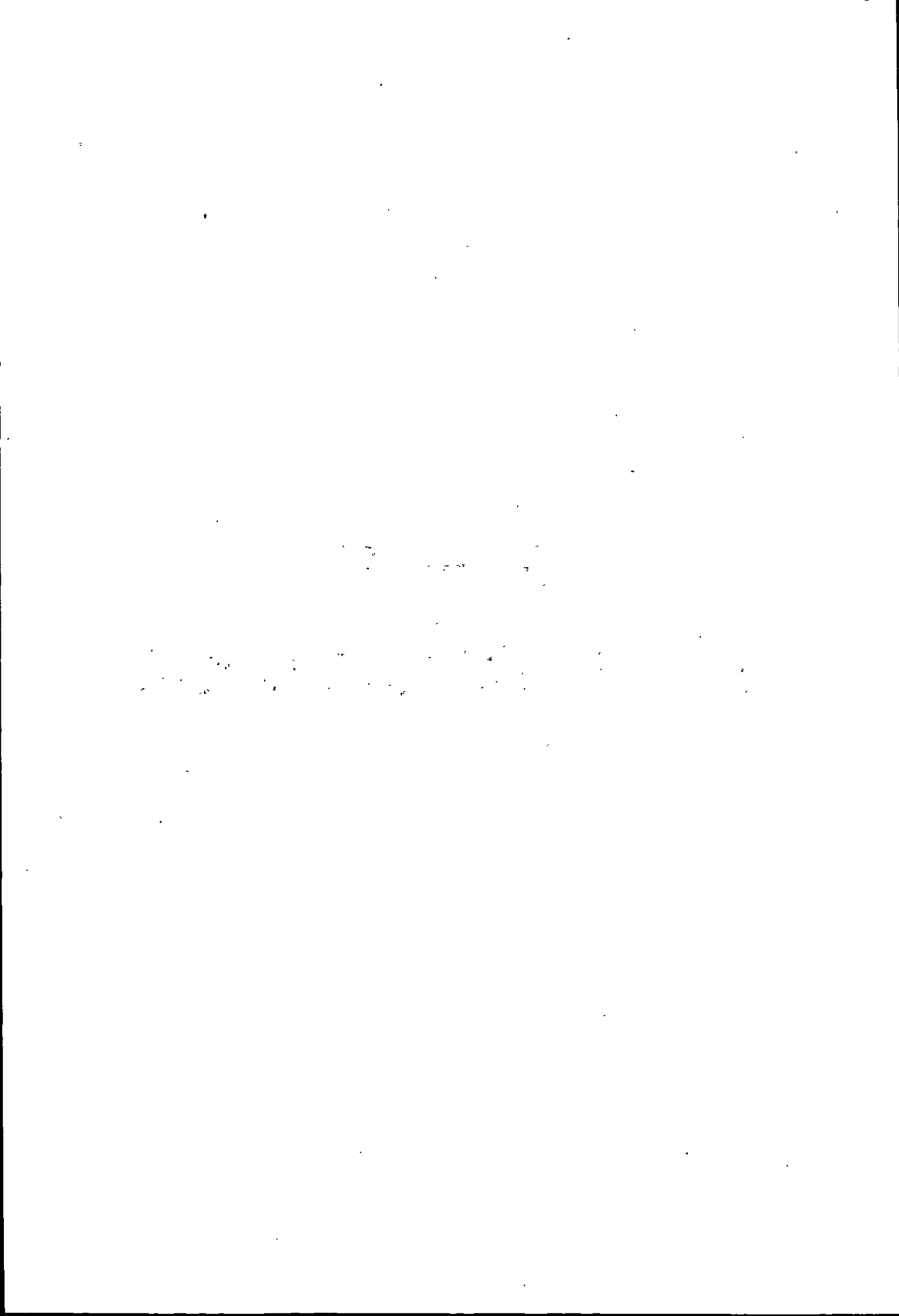
- 一、慷慨悲歌的骨梗之气 (203)
 - (一) 慷慨悲歌对文学的影响 (203)
 - (二) 对荆轲刺秦王的吟咏 (204)
 - (三) 具有慷慨悲歌特点的文学流派 (206)
 - (四) 《燕歌行》与边塞诗人 (208)
 - (五) 慷慨悲歌文学特点的流传 (210)
- 二、重义轻生的侠义之风 (214)
 - (一) 侠义之风的形成 (214)
 - (二) 两晋南北朝时期的民族融合对民风的影响 (215)
 - (三) 隋末农民起义和燕地民风的历史渊源 (220)
 - (四) 唐代燕地民风的演变 (223)
 - (五) 宋辽金时期的战争对民风的影响 (225)
 - (六) 元明清时期民风的特点 (228)
 - (七) 从近代反帝反封建斗争看民风 (231)
- 三、朴厚务实的学术风格 (236)
 - (一) 燕文化学术特点的形成 (236)
 - (二) 崇尚实学的河北士大夫 (241)
 - (三) 提倡经世致用之学的河北学人 (248)
- 四、延揽人才的非常举措 (259)
 - (一) 燕昭王招贤对人才观的影响 (259)
 - (二) “黄金台”现象 (261)
 - (三) 燕文化人才观的发展 (267)
- 五、燕文化资源的开发利用 (270)
 - (一) 燕文化的重要价值 (270)
 - (二) 燕文化资源在社会主义精神文明

建设中的作用	(272)
(三) 燕文化在中国现代化过程中的继承与变迁	(273)
(四) 燕文化资源的开发利用	(275)

第四篇 燕文化研究的历史与现状

一、燕文化研究的过程及其成果	(281)
(一) 燕文化研究的开始	(281)
(二) 燕文化研究的发展	(283)
二、燕地区域的考古及其研究	(284)
三、燕下都的发掘及研究	(286)
(一) 燕下都文物的搜集和整理	(286)
(二) 对燕下都城址的调查	(288)
(三) 燕下都城址建置年代的研究	(289)
四、琉璃河商周遗址的发掘和研究	(291)
(一) 琉璃河遗址的发掘	(292)
(二) 琉璃河商周遗址的研究	(293)
五、召公封燕年代的研究	(302)
六、燕国青铜器研究	(305)
七、燕币的探索和研究	(309)
八、其它方面的研究	(313)
后 记	(317)

第一篇
燕文化的源流及其发展



燕文化是中国传统文化中的一支奇葩。燕文化历史悠久，丰厚博深，在长期的历史发展中，形成了具有鲜明地域特色的文化。燕文化以其慷慨悲歌、好气任侠、正道直行著称于世，特别是慷慨悲歌，几千年来深刻地影响着中国人的思想方式和生活方式。燕文化的许多方面成为熔铸中华民族灵魂的重要因素，它的很多方面成为中国传统文化的重要组成部分，在中国传统文化中占有重要地位。

燕文化是古代燕国人的活动产生的文化遗存，它的产生不是偶然的。燕文化产生地处在中原农耕文化和北方游牧文化的过渡地带，特殊的地理、气候、生态环境以及民族大融合的背景和古代政治因素的共同作用，形成了自己独具特色的文化。

古燕国位于河北省北部、山西北部、内蒙古南部和东北南部。燕文化发源于古代燕山和玄水一带，最早是由商代子姓燕国创立的，距现在四千年。在那时燕地气候温暖多雨，其气候大致类似现在我国长江以北、淮河以南的气候。丰沛的水源给大地带来了巨大活力，也带来了有待整治、开辟的艰难和逆境。燕地农业开发的初始状况对燕文化的形成也有很大影响。从产生的过程看是典型的黄土文明的东移形成了燕文化的农业基础。由于和黄土高原相类似的条件，河北平原并不能形成与黄土文明完全不同的文化，河北平原的次生黄土比不上黄土高原的典型黄土，因而在燕地的旱地农耕文化就较黄土高原要非典型和落后一些。落后而又奋争，卑弱而又顽强，最终形成燕地慷慨悲歌的文化特征。中国数千年的政治状况对燕文化的影响也是深远的。燕地民族大融合和长期的战争更是形成燕文化慷慨悲歌的重要因素。

在虞夏之际，殷商民族起源于燕地。周初姬燕的建立在很大程度上是在商代子姓燕国的基础上建立的。在燕地区域由商代子

姓燕国创立的文化为先燕文化，姬燕文化是商代先燕文化的继续，是姬姓燕国创造的文化遗存，姬燕文化始于西周武王封召公于燕。但姬燕在西周和春秋时是弱小的，到战国时，由于燕昭王奋发图强，终于成为战国七雄之一。秦灭燕，但燕文化并没有中止，在秦汉和宋元明清时仍然得到继承和发展。

燕文化的特点是在燕地特定的条件下形成，由特定的经济基础决定的。燕文化基本上是苦寒文化，它是由落后而导致出激变，又由激变而导致的文化，刚烈而悲壮，苍劲而激越，慷慨悲歌是燕文化最大特点。燕文化在中国传统文化中占有重要地位，成为中国传统文化中的一支奇葩。

一、燕文化产生的环境及其对燕文化的影响

燕地自然环境是燕文化产生的自然基础。它包括燕地地理范围、生态环境、气候、地质、物种等条件。燕文化的特点与其产生的自然环境有很大关系，也是我们认识燕文化的一把钥匙。燕地处于我国北方山地草原游牧文化与中原农耕文化的过渡地带，是不同民族、不同文化的融合、交汇地带，在特殊的地理、气候条件作用下，形成了具有自己鲜明特色的文化。

（一）燕地的地理位置范围

燕文化延续时间很长。从燕文化的产生，到子姓燕国的文化，再到姬姓燕国，其地理范围经常变化。这里燕国的范围指战国时燕地最大范围。《史记》等典籍的有关记载以及遗留至今的长城、城址及墓地等遗迹是我们推定燕国在东北地带范围的可靠依据。目前，发现的城址、遗址、墓葬，都位于燕北长城线内外。从地图上看，燕国在东北的疆域，北端约在北纬 $42^{\circ}5'$ ，内

蒙古哲里木盟奈曼旗南部一带，西到赤峰附近，东部到辽东。在吉林省集安县发现燕国刀币，东宁团结汉代遗址出土战国式铁镰，最重要的是发现战国时燕国古城址。据报纸在2003年7月报道：吉林省四平市二龙湖燕国古城址的发掘研究基本结束，考古专家认定，二龙湖古城遗址是战国时期燕国最北部边界。据此可以认为，燕国最北部边界在吉林省四平市一带。

燕长城西起内蒙古化德县，向西与赵长城相接，东经正蓝旗、多伦县入河北省围场县境，经围场县城子、新拔、山湾子东入赤峰县境。

战国时，燕国破东胡、筑长城置五郡，对东北实行有效的统治。《史记·匈奴列传》：“其后燕有贤将秦开，为质于胡，胡甚信之，归而袭破，走东胡，东胡却千里……，燕亦筑长城，自造阳至襄平。置上谷、渔阳、右北平、辽西、辽东郡以拒胡。”由此可知燕却东胡千里之后，在原东胡居住地置五郡，而于边界筑长城。这段长城西起造阳，东止襄平，或称为燕北长城，以区别于河北易水一带长城。“造阳”今为何地，历来说法不一，或推断为河北怀来，或考证在独石口到滦河源一带。“襄平”为辽东郡治所在，即今辽宁省辽阳市。

南长城西起燕下都西南，即易县太和庄西的科罗坨，向东南沿易水河北岸进入徐水，经容城、安新，最后在雄县张青口进入廊坊界内。所谓全燕乃包括燕与北燕整个燕境。自公元前四世纪后至秦灭燕，全燕之地北部长而南部短，其北部筑长城以界匈奴，长城以内，凡五郡即上谷、渔阳、右北平、辽西、辽东，除后二郡在今长城以北外，其他三郡皆在今长城内外。秦灭燕，五郡仍旧。燕之南境以南易水为界，西以太行山为界，东到渤海。其间有易水长城。此全燕之地分为东北部分，燕、秦之五郡，燕山山脉山地；西南部分，西汉之广阳、涿郡，华北平原易水流域。前者为“北燕”，后者可名为“易燕”。

(二) 远古时期燕地的地质气候状况

古代燕国大致位于河北省北部、山西北部、内蒙古南部和东北南部，在距今三千至五千年间，这一带气候、地质、地理状况是燕文化形成的重要因素。

在距今五千年前，燕地具有优良的生态环境。这种生态环境与目前这一带的生态环境相差很大。从古地质和古气象的有关记载看，当时燕地生态环境总体是河湖密布、水源丰沛、森林茂密、禽兽众多、气候湿润。

根据地质学的研究，河北平原在最古老的太古代和元古代是一片苍茫的大海。到距今四亿年时，河北大陆才从海水中显露出来，在距今两亿多年的中生代，经过剧烈地壳运动，北部的燕山和西部太行山经过多次抬升，河北大陆地貌才初具雏形。这时气候湿热，雨量充沛，陆地上到处是森林。森林中长着巨大的食肉恐龙和鸟类的祖先始祖鸟。据裴文中等人的研究，在距今七十至五十万年以前的更新世中期，生活在北京周口店地区的北京猿人的生态环境也是很优良的。在山丘上密布着丛林，东面有一条宽阔的河流，河的近旁是水草丰盛的沼泽，山丘上生活着虎、豹、狼、熊、梅花鹿、野猪，平原草地上长着成群的野马、野牛、野羊和扁角骨鹿，而且还有很多喜欢湿热的丛林动物，显示当时气温比现在高。在距今二十万年的新洞人时代，仍发现有象的遗骨化石，在距今二万年的山顶洞人时代，各种动物种类的化石仍有50多种。

如果说以上地质反映气候年代距今太远，那么周昆叔等人通过对北京平原泥炭沼中孢粉谱的分析研究，并参考燕山南麓和小五台山留存的部分原始植被，在距今数千年以前的河北平原北部平原地区，草原上既有旱生的干草原类型植被，又有中生的草甸草原类型植被。在一些低湿的地区还有湿生和沼泽生的植被。在

森林中有湿凉的常绿针叶林和温暖的落叶阔叶林，同时还保留了一些热带起源的科属如栎、柿、黄连木、黄栌等。有人认为，在更新世晚期，冰川时期过后，经过一个板桥侵蚀期，黄河流域的温度逐渐上升，并保持温暖直到数千年前为止，有一段气候的高潮期，这时在华北平原的高地上不少地方生满密林和灌木，林木间沼泽密布。从一些地质考古资料和文献记载也可大致分析出华北气候湿热的特点。《诗经》中的“卫风”、“邶风”和“鄘风”有“瞻彼淇奥，绿竹猗猗”诗句，说明喜温热的竹子可以沿淇水顺利生长，其它树木也很密集。《史记·乐毅列传》报燕惠王书称“蓟丘之植植于汶篁”，燕国的都城蓟丘种植着齐国汶水出产的竹子。地质考古和文献资料都证明殷商时期华北还有象存在，多的时候一次可猎象七头，商人甚至还学会驯服大象。在西周时期黄河流域还有犀牛（古称犀兕）存在。胡厚宣根据甲骨卜辞统计，在商人居住的今河北省南部地区当时全年都可能降雨，包括冬季几个月同样是降雨时期。竺可桢总结说，近五千年以来，自仰韶文化开始，我国的气候大体上是温暖多雨的，除西北地区属半干旱外，黄河流域气候大致类似现今长江以北、淮河以南地区，属北亚热带气候型。在西安仰韶半坡遗址中，发现有亚热带动物獐（又名河鹿）和竹鼠的骨骼。在河南省黄河以北的安阳殷墟遗址中，除了獐和竹鼠外，还发现有獾、水牛和野猪的骨骼，在殷墟甲骨文中有种稻和猎象的记载。

在西周和春秋时期，家竹、梅等亚热带植物在《诗经》、《左传》中经常被提到。当时的年平均气温比现在约高两三摄氏度，冬季较短，正月平均温度比现在高三至五度，平均气温在零摄氏度以上，这在植被和动物上已有明显反映。周初气温曾一度下降，春秋时期又回升，直到战国、秦和西汉时，气温仍比现在为高。直到北宋时，华北已不知有梅树。公元1111年冬，太湖全部冻结，洞庭湖上柑橘尽数冻死，杭州暮春尚在降雪。在十二

世纪，中国气候始加剧转寒。

与气温温暖的同时，华北地区的降雨也是一个值得研究的问题。上古时代，缺少这方面的文献资料，只能从有关传说和地质考古材料进行分析。

据史载“河菑衍溢，害中国，故禹抑洪水，导河自积石，历龙门，南至华阴，东下砥柱，至于大陆，播为九河，同为逆河，入于渤海。九州既疏，九河既洒，诸夏艾安，功施于三代”。古代黄河经龙门南流过王屋山以后北流，经今海河河道，自天津入海，与现在黄河下游所经为古代济水河道不同，而今河北平原中部、东部，正是古黄河流经之地。传说尧舜时黄河中下游曾经多次发生大洪水，黄河分裂为九条大河，播撒开来流过华北平原。河水泛滥的地区即燕地区域。先秦汉初禹治洪水的传说极为普遍，记载其事的有《尚书》、《左传》、《国语》等几十种，包括古代史书和儒道墨法各家著作，因而是可信的。古书中所载夏禹的活动多在南方江淮流域，但正如竺可桢等科学家所指出的，上古时期黄河流域的气候类似于现在长江流域的气候，因而夏禹的传说，反映了古代黄河流域人民与洪水斗争的史实。

大洪水一方面带来严重的水灾，但另一方面却创造了一个优良的生态环境。大河奔腾，宽阔的水面，两岸草木茂盛、禽兽众多。丰沛的水源给大地带来蓬勃的生机，使土地充满活力。水灾的影响是短暂的，而丰沛的大水带来的优良的生态环境是长期的。洪水横流对农业的发展是一大阻碍，但同样是短暂的，而丰沛的水源和活跃的生态同时也是农业发展以至整个人文文化发展的最基本原动力。水就是活力。大禹治水的传说就是燕文化充沛的生命力的象征。洪水滔滔，勇往直前，就是燕文化灵魂的象征。没有洪水就没有治水；没有活跃的近于原始状态的生态环境，就不能产生出慷慨悲歌的文化特征。燕地民众与洪水的搏斗，不仅促进了农业的发展，更重要的是，这种原始生态意义上

的丰沛活力更深地积淀在了燕文化慷慨悲歌的独特内涵之中。这样一种活力，无论是在它的旺盛时期，还是在它的消减时，不仅为燕地之士所深感自豪，更为四海之士所仰慕，也使慷慨悲歌成为燕文化的独特风格。

燕地区域山高水深，遍地丛棘，猛兽出没。洪水横流的生态环境带来了有待整治、开辟的艰难和逆境，但也带来一种特殊蓬勃的生命力。燕地这一独特的生态环境，必然要影响到这一区域人们的生活以及情感，影响到这一区域的风俗、习尚以及学术文化，使燕地文化形成自己独具特色的风采，这是影响燕地文化形成自己特色的重要因素。另一重要因素就是土质和农作物的种植。

（三）燕地农业的开发及其对燕文化的影响

燕文化区域主要分三部分：一是北部，包括山西北部、河北北部和西部，这里主要是山地；二是辽宁西部，属辽西平原；三是南部，包括北京市南部、天津市和河北省中部。这是华北平原的一部分，基本上在古代黄河下游。土质是古黄河冲积而形成的次生黄土，在物种上是谷粟耐旱农作物，在此基础上形成了河北旱地农耕方式，这种农耕方式与黄土高原的旱地农耕方式相似而又有自己的特点。为了了解燕地旱地农耕方式，必须对黄土高原的旱地农耕方式有一个确切的认识。

黄河流域是中华文明的发祥地之一，这是因为黄土高原的旱地农耕方式的确立是中华文明形成的基础。黄河水、黄土、谷粟等黄米是旱地农耕方式确立的最基本的条件。黄土高原的旱地农耕方式所以能够创立和长久保持，主要依靠三个有利条件：水、黄土和物种，而距今五千年前的仰韶文化就是借助于这几个有利条件在陕西渭河流域产生的。仰韶文化是中国发现最早的发展的新石器文化。

我国黄土高原的黄土，是在十分干燥的气候条件下形成的。由于第四纪更新世冰川期和间冰期轮番交替，气温几度激烈变化而产生了强烈的大风，大风吹起黄土，最终形成陕西和山西西部高原的黄土堆积。这种黄土的颗粒非常均匀，在形成过程中曾经得到高度混合。黄土一般呈浅黄色，黄土未经风化，所以颗粒中的大量矿物质包括比较容易溶解流失的碳酸盐，大都未经溶解流失，这使黄土具有相当高的肥力。黄土的最大特点是具有垂直的柱形纹理和高孔隙性，这使其具有很强的毛细管吸收力，在物理学上称之为“虹吸”现象。虹吸现象可以使蕴藏在深层土壤中的无机质上升到顶层，可以为农作物根部吸收。因此，黄土具有“自行肥效”的特殊能力。首先揭示这一现象的是十九世纪德国地质学家李希霍芬，他在中国西北诸省考察，发现了黄土这一特性，在此以前还没有人认识到这点。这一发现具有重大意义，它为我们认识黄土文明提供了新的启示，因为在此以前，还没有人能认识到这点。黄土含有丰富的钾、磷和石灰，一旦加入适当水分，就成了极其肥沃的土壤，而且只要水分适当，就可以自行肥效。黄土高原属半干旱型气候，年降水量在 250 至 500 毫米，并且集中在夏季，但这十分有限的雨量也足以使黄土呈现自行肥效的特性了，这一点对于史前居民在没有解决施肥、灌溉等问题前，是非常重要的。在一般土地上，原始农业的刀耕火种方式的关键是土壤的肥力，要保持和恢复土壤的肥力，就要实行轮作制，而仰韶农业土壤由于具有自行肥效的特点使其土壤肥力不是关键，关键在适当湿度。

仰韶农业的另一关键是物种。考古资料证明，无论是西安半坡，还是在华北其它地区，包括河北磁山等地，都发现有大量粟类的堆积遗迹，有些粮食在出土时，部分颗粒清晰可见。粟类包括粟、黍、稷等小米作物，这类作物最大特点是耐旱，生长期短，是原产我国而又最适宜黄土高原栽培的粮食作物。黄土高原

严酷的自然条件，原本对农作物的生长是不利的，但由于粟类作物的出现，使得黄土地带农作物的栽培成为可能，而且最终导致了旱地农耕方式的确立。这种农耕方式的确立是在黄土加小米的基础上确立的，应该说，这种确立的机会是非常难得的，而仰韶文化的先民居然能利用这难得的机会，创造出黄土文化的黄土文明，成为中华文明的基础。中华文明是世界四大文明惟一没有中断的文明，这种文明的稳定性与牢固性在于它的由耐旱到耐苦、耐劳到忍受一切严酷环境的考验，因此铸造出中华民族的独特精神和独特性格。中华民族在艰难困苦环境下养成了不畏艰难、勤劳刻苦、乐观向上的精神。不是绝对不能生存，也不是绝对优越，从而使人既积极乐观，又时刻准备奋争。这种精神风貌是我们民族能够长期延续，保持持久发展的原因之一。

与黄土高原的典型黄土和典型旱地农耕方式形成鲜明对照的是河北平原的农业。黄土高原的土质是典型黄土，而河北平原的土质是冲积而形成的次生黄土，这种次生黄土不具备自行肥效的能力。这种土质不是靠“自行肥效”，而是靠“自行更新。”河北平原河流众多，每到夏季暴雨过后，河水挟带大量泥沙自山坡奔泻而下。洪水挟带的泥沙含有大量丰富的肥料。永定河是燕地一条主要河流，在清代被人称为“填淤肥美，秋禾所失，夏麦倍偿”，“永定浊泥，善肥禾稼，所淤处变瘠为沃，其收数倍。”河流流经固安霸州时，河堤溃破，几百里间一片汪洋，而当洪水退去，淤泥之地肥美异常。再如拒马河、大清河流域经定兴、高碑店、容城、雄县也经常破堤淤泥。在涿州、高碑店以东，容城、定兴以北，固安以西，在燕时曾是一片大泽，名为督亢泽，周围布满沼泽和淤泥。直到战国后期形成一片富庶的农业区。荆轲曾带督亢地图和樊於期的头颅进献给秦王，欲谋刺秦王，但未成功。洪水对农业的影响是双重的，它一方面造成了经常性洪涝灾害，另一方面又周期地不断更新土质，保持土壤肥力。洪水在