

云浮市地方志丛书之二十七

云浮市交通志

《云浮市交通志》编纂委员会编
云浮市地方志编纂委员会审定

领导视察



2001年6月9日下午，中共中央政治局委员、广东省委书记李长春（前左三），广东省军区司令刘国裕少将（前左二）在市委书记温耀深（前右二）、市长郑利平（右一）陪同下，视察郁南县通门水毁公路灾情

2007年7月6日，中共中央政治局委员、广东省委书记张德江（前左二）在市委书记郑利平（左一）、市长欧真志（右五）、副市长招炳德（右三）、市交通局局长江汝生（右四）等陪同下，现场考察广梧高速公路二期工程的建设



1995年12月16日，交通部部长黄镇东（左二）、省交通厅厅长李配武（左三）、省公路局局长丁铁葵（右二）、省交通厅副厅长肖玉堂（右一）在市长温耀深（左一）、市交通局局长罗文新（右三）陪同下，视察新兴县公路建设和公路收费站工作

2003年2月21日，省委副书记、省长黄华华（左二），省委常委、常务副省长李鸿忠（左一），副省长游宁丰（右三）等省、市领导视察建设中的广梧高速公路



2004年4月1日，省委副书记、省长黄华华（前左三）在云浮市委书记温耀深（前右二）、市长郑利平（右一）等陪同下，视察广梧高速公路马安至河口段建设情况

2004年3月12日，省委常委、常务副省长钟阳胜（右二）在市委书记温耀深（右四）、副市长王肇唐（前左二）、市交通局局长罗文新（左一）陪同下，视察广梧高速公路马安至河口段施工现场





2003年11月25日，副省长游宁丰（前右三）在市委书记温耀深（前左二）、市长郑利平（前右二）、副市长王肇唐（右一）、市交通局局长罗文新（右四）陪同下，视察广梧高速公路马安至河口段施工现场

2004年12月24日，省公路局局长柳和平（左二）在市交通局局长林有源（右一）、市公路局局长曾绍章（左一）、市公路局工会主席叶海涛（左三）、新兴县副县长梁国华（右二）陪同下，到新兴县检查指导工作



2007年1月24日，省交通厅厅长张远贻（左三）、副厅长蔡启文（前右一）在副市长招炳德（前右二）、市交通局局长林有源（左二）陪同下检查广梧高速公路河口至平台段建设情况

2007年1月24日，省交通厅厅长张远贻（左一）、副厅长徐欣（右一）、蔡启文（前左二）在副市长招炳德（右二）、市交通局局长林有源（右三）、罗定市副市长肖达新（右四）陪同下，检查国道G324罗梅线维修情况



2007年7月29日，省交通厅厅长张远贻（右二）在副市长招炳德（右三）、市交通局局长江汝生（右四）、市公路局局长毛海明（左一）陪同下，视察县道X465南大线施工现场

2005年1月4日，省交通厅副厅长陈冠雄（左三）在副市长招炳德（左一）、市交通局局长林有源（右一）陪同下，检查广梧高速公路河口至平台段控制性工程石牙山隧道施工现场





2005年7月11日，省交通厅副厅长陈自昌（右二）在副市长招炳德（右一）、市交通局局长林有源（左二）、副局长罗家生（左一），市公路局副局长梁伙安（右三）陪同下，检查国道324线振民亭收费站的治超检测点

1998年4月1日，市委书记吴驹贤（右五）、副市长聂周荣（左五）在市交委主任罗文新（右三）、市公路局局长林有源（左四）、云安县委书记詹大扬（右四）陪同下，检查大环市公路建设情况



1996年10月，市长温耀深（左二）、副市长聂周荣（右二）在市交通局局长罗文新（左四）陪同下，检查建设中的德珠线公路

2005年11月25日，市委书记郑利平（左四）在市委副书记赖斌（右二）、副市长招炳德（左三）、黄达辉（左二）等市领导和有关部门领导的陪同下，深入国道324线河口至云城公路工程现场调研



2005年12月13日，市委副书记、市长欧真志（前左三），副市长招炳德（前左二）检查指导新兴县六祖镇留村与塘窝村公路建设现场

2004年11月5日，交通部专家组对西江（云浮段）创建国家级文明样板航道进行验收



公路建设



1958年后，利用公社化后的劳力、物力，以便办公路的办法，大建山间公路，图片群众参加修公路的情况



二十世纪60年代的公路都是沙土路



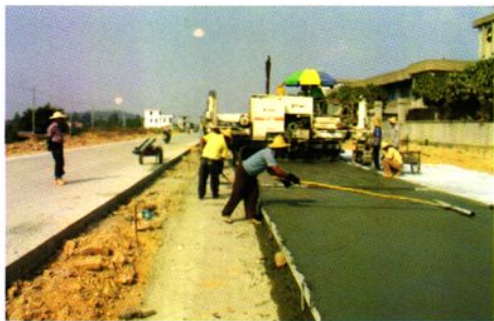
1993年，改造中的国道G324线冲花至罗城路段施工现场



2001年10月，S276线沥青路施工中的里洞路段



六祖大道改建工程施工现场（图1）



六祖大道改建工程施工现场（图2）



六祖大道改建工程施工现场（图3）



六祖大道改建工程施工现场（图4）



六祖大道改建工程施工现场（图5）



省道 S352 线改建施工现场（图1）



省道 S352 线改建施工现场（图2）



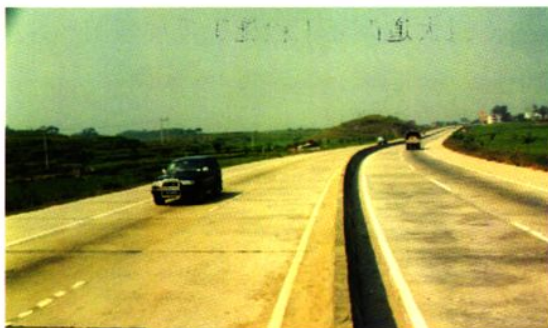
广梧高速公路云浮段



国道 G324 线云城区腰古路段



国道 G324 线云城市区过境公路



国道 G324 线罗定市素龙镇中村花果山路段



省道 S113 广高线天堂路段（路基宽 24 米、双向 4 车道）水泥路面



省道 S113 广高筋竹大河坝高低级路段



省道 S276 腰那线车岗路段



省道 S279 郁罗线都城路段



省道 S280 罗水线罗平镇路段



省道 S352 荔朱线连滩路段



省道 S352 荔朱线黎少路段



省道 S368 云古线（云六公路）公路收费站路段



省道 S368 云古线罗旁路段



省道 S369 圣贵线两塘路段



郁南高山隧道



新兴县县道 X431 活车线四村路段



郁南县县道 X474 建通线建城路段



罗定市县道 X476 冲蒌线 K21+900 路段



云浮市区县道 X867 都河线都骑路段



云城区乡道 Y104 小都（小夏至都滂）线都杨西坑路段



罗定市罗平镇乡道 Y824（蒲壳顶至塘屋村委）线塘屋路段



新兴县东成镇乡道 Y257（东利咀至三村）云敏路段

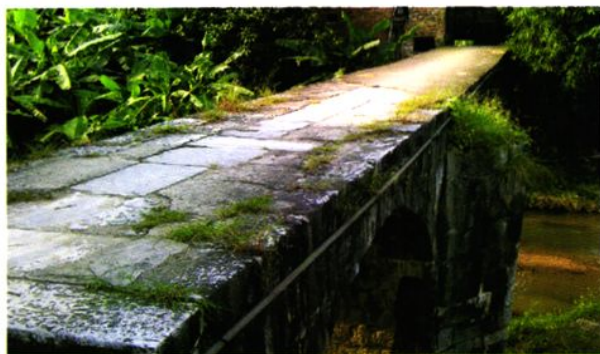


郁南县桂圩镇村道 C294（栗子岗至大帮）线栗子路段

古 桥



永丰桥 位于云城区河口南山河。建于明万历年十二年（1584年），民国时期重修通车。长30米，宽3.5米，全桥2墩3孔石拱桥，现还保留



九龙桥 位于云城区，原属云浮县级文物保护单位，始建于明代，清康熙七年（1668年）和嘉庆年间分别重修为二拱墩柱式平桥，用大理石砌筑，长23米、宽2.5米，高8米。桥尚好



鲤鱼桥 位于罗定市苹塘镇聚龙洞风景区内，建于明万历年间



金鸡岭石拱古桥 位于罗定市金鸡镇庙岗村委，建于明万历年间



石硖陂桥 位于罗定市金鸡镇右铺墩村，始建于明万历三十三年（1598年）清乾隆十一年（1746年）重修，其后屡有修建，为砖筑单拱平桥，长10米，宽2.25米，高8米。现桥尚好



文昌桥 位于郁南县建城镇西宁公园内，又名官桥。始建于明万历四年（1576年），后因两度被毁而改建于天后庙前，清康熙九年（1670年）重修。将原露天桥改为梁架式屋桥，长16米，宽2.4米，高5米，桥面铺置木板，并设有风雨亭，现桥损坏严重

公路桥梁建设



1998年6月建成通车的国道G324福昆线高峰立交桥，桥长560米、宽18米



1993年8月建成通车的国道G324线围底大桥，桥长143.2米、桥面宽21.3米



1997年1月建成通车的国道G324福昆线罗定三桥，桥长197米，宽30米



1996年2月8日建成的省道S113广高线广兴大桥，桥长117.8米，桥面宽25.6米



2002年4月建成的省道S113广高线良洞大桥，桥长138米，桥面宽21.5米



1993年11月建成通车的省道S276腰那线洗河桥，桥长94.5米，桥面宽13米



1996年2月建成的省道S276腰那线新洲大桥，桥长147米，桥面宽25.6米



1954年建成通车的省道S352荔朱线菴濮大桥，桥长124.5米，桥面宽3米



1992年6月建成通车的省道S368云古线南江口大桥，桥长177.03米，桥面宽8.5米



1983年1月建成通车的县道X472大镇线宋桂大桥，桥长161米，桥面宽8.5米



1971年3月建成通车的县道X483新共线东山庙双曲拱大桥，桥长77.8米，桥面宽7米



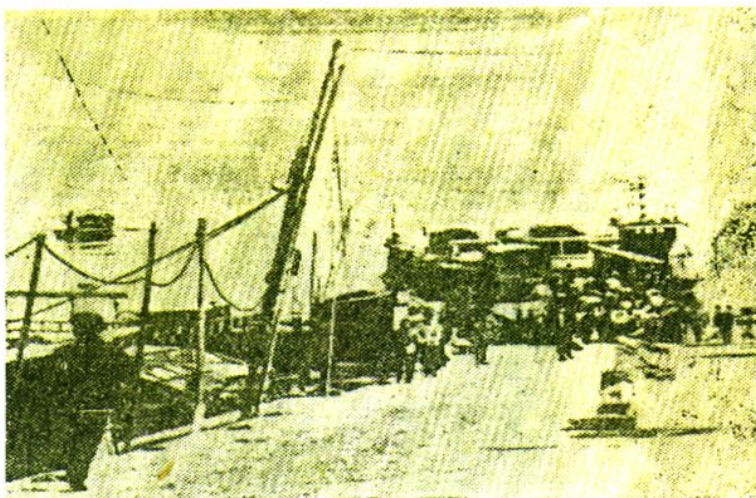
1974年5月建成通车的村道Y007黄东线东门双曲拱大桥，桥长158米，桥面宽10米



建于1975年11月的村道Y007黄东线新江双曲拱大桥，桥长145米，桥面宽9.5米

公路渡口

南江口渡口 位于省道S352荔朱线（原德殊线）公路K8+680处，与南江口港客运码头同一处，在客运码头半腰穿过向下游延至水边。1999年5月1日德庆西江大桥建成通车，同年5月4日南江口渡口停航





六都渡口 位于省道 S368 云古线（原云苍线）K23+100 处，与德庆县九市镇隔江相望，衔接 G321 国道肇封公路的通道，距云安县城 4 公里



均冲渡口 位于省道 S279 郁罗线（原水长线）公路 K82+909 处。是郁南县与封开县长岗圩隔江相望，衔接肇封线公路的重要通道，距都城镇 6.7 公里

公路道班房建设



2007 年建成的云浮市城区公路局小河养护中心



1999 年建成的云浮市区地方公路管理站土门道班



2005 年建成的罗定市公路局围底养护中心



2007 年建成的罗定市地方公路管理站金茂道班