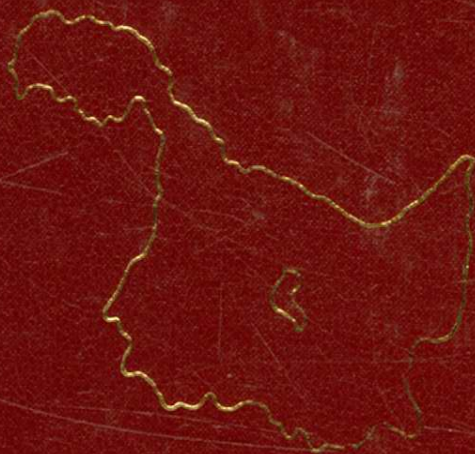


016009

黑龙江省
庆安县地名录



庆安县人民政府编制

黑龙江省标准化地名资料汇编

黑 龙 江 省
HEILONGJIANGSHENG
庆 安 县 地 名 录
QINGANXIANDIMINGLU

秘密资料 注意保存

庆安县人民政府

1984年4月

前 言

地名工作是政权建设和行政管理的一个组成部分，它与国家各项建设、外事工作以及人民日常生活均有密切联系。我县在省、地统一部署下，根据国务院国发〔79〕305号文件和中国地名委员会中地发〔80〕09号文件和全省地名工作会议精神，按国家统一要求，从一九八〇年十月至一九八一年四月，在全县范围内开展了地名普查工作。一九八四年三月，全县政社分开，建乡工作结束后，又对全县地名进行了全面复查工作。

为加强对地名普查工作的领导，组成了以县委副书记邢颖和县委常委、副县长贺秀峰为领导的，有关部门负责人吕相国、官克、呼桂芝、孙明德、李治山、杨景胜、刘宪和、郭焕玉、张立忠等同志参加的地名普查领导机构，并抽调了强有力的工作人员。各乡（镇）也相应地设立了地名普查小组。对县内一个城镇，农村十七个乡，一百八十五个村民委，七百八十五个自然村及境内的农、林、牧场、站、山川、公路、桥梁、水库等，以及驻庆安行政区划内的铁力农场、双丰林业局、铁力林业局、省柳河农垦干部学院所属单位，均进行了全面地系统地普查工作，善始善终地完成了地名普查工作任务。

《庆安县地名录》是根据全县地名普查成果资料为基础编辑而成的。共收集各类标准地名一千一百零五条。其中行政区划名称二百零八条；自然村名称七百八十五条；人工建筑物七条；自然实体名称三十四条；企事业名称五十六条；其他方面的十五条。撰写文字概况材料三十份。拍摄有关照片三十三幅。编写了地名录正文。附新旧地名对照表和地名首字笔画索引表。较全面地系统地反映了四项地名普

查成果。丰富了庆安县的历史资料。书中所引数字，均采用一九八一年以前有关统计资料；人口数是采用一九八二年全县人口普查资料数字。

编辑本册地名录人员有：吕相国、官克、李纯富、张仲玉、杜秀云、孟宪春。摄影薛存中。在工作过程中承蒙省地名办公室同志亲切指导，表示感谢。

由于地名普查是一项新的工作，加之我们文化水平有限，缺乏专业知识和实践经验，难免存在缺点和差错，敬请多提宝贵意见，使其日臻完善。

目 录

第一部分：全县概况

庆安县地图

庆安县概况..... (1)

第二部分：行政区划、自然村

庆安镇平面图

庆安镇概况..... (5)

地名..... (8)

丰收乡概况..... (11)

地名..... (13)

平安乡概况..... (17)

地名..... (19)

两利乡概况..... (23)

地名..... (25)

新胜乡概况..... (29)

地名..... (31)

新民乡概况..... (33)

地名..... (35)

大罗镇乡概况..... (39)

地名..... (41)

元宝乡概况..... (45)

地名.....	(47)
建民乡概况.....	(51)
地名.....	(53)
巨宝山乡概况.....	(57)
地名.....	(59)
欢胜乡概况.....	(63)
地名.....	(65)
民乐乡概况.....	(69)
地名.....	(71)
久胜乡概况.....	(75)
地名.....	(77)
勤劳乡概况.....	(81)
地名.....	(83)
丰田乡概况.....	(87)
地名.....	(89)
发展乡概况.....	(91)
地名.....	(93)
致富乡概况.....	(95)
地名.....	(97)
同乐乡概况.....	(99)
地名.....	(101)

第三部分：企事业单位

黑龙江省柳河农垦干部学院概况.....	(103)
地名.....	(105)

双丰林业局隶属单位

地名..... (107)

铁力林业局隶属单位概况..... (109)

地名..... (127)

铁力农场隶属单位

地名..... (129)

县隶属单位

地名..... (131)

第四部分：人工建筑物

哈伊公路概况..... (137)

县内重要人工建筑物地名..... (140)

第五部分：自然地理实体

地名..... (141)

第六部分：附 录

更名、命名乡、街、村新旧地名对照表..... (143)

汉字地名首字笔画索引表..... (145)

第 一 部 分

全 县 概 况

庆 安 县

QINGANXIAN

县人民政府驻地：庆安镇

庆安县概况

本县位于黑龙江省中部，地处小兴安岭南麓，呼兰河中上游，北纬 $46^{\circ}30'$ 至 $47^{\circ}35'$ 东经 $127^{\circ}16'$ 至 $128^{\circ}35'$ ，隶属绥化行政公署。县人民政府驻地：庆安镇。距省会哈尔滨一百六十公里。

县境西邻绥化市，东以依吉密河、安邦河为界与铁力县隔河相望，南与通河、木兰、巴彦县毗连，北靠绥棱县，东北部与伊春市接壤。形似元宝。

总土地面积为五千四百三十六平方公里，辖一个城镇，十七个乡镇，六个林场，一百八十五个村民委员会，七百八十五个自然村，四个街道办事处，二十六个居民委员会。驻庆安县行政区划内的还有黑龙江农垦干部学院、双丰林业局、铁力林业局、铁力农场所属单位。

总人口为349,582人，其中非农业人口47,839人。汉族344,072人，朝鲜族4,091人，回族143人，满族1,086人，蒙古族142人，壮族15人，鄂伦春6人。少数民族仅占百分之一点五七。外国人加入中国籍的27人。

1862年（同治元年），巴彦苏苏设呼兰厅，放荒招垦。在双城一带落脚的山东、河北等省逃荒难民相继流入我县境内。1865年（同治四年）于清携家从吉林双城县来此垦荒种地，建于清窝堡。1882年（光绪八年）设于清街。1886年借于清之音，取吉庆有余之意，更名为余庆街。随着时间的推移来我县各地占荒定居的移民越来越多，由初来时为便于耕作，各自选择近水傍岗搭二、三间简陋房屋或马架子遮风避寒的分散居住，变为聚居而逐渐形成村落，并以先来者姓氏为自

第一部分 全县概况

然村名称。这是我县多数自然村取名的由来。1906年（光绪三十二年）设余庆县，1914年（民国三年）4月改名为庆城县。1931年被日本帝国主义侵占，沦为日本的殖民地，归北安省所辖。1942年庆城、铁力两县合并，定名为庆安县。1945年8月获得解放，于1946年3月建立人民民主政权—庆安县政府。

自然状况大体是“七山一水二分田”，海拔二百至六百米，最高的西北河尖山海拔八百零六米，系小兴安岭山脉。大部分土地为山区、丘陵地带，平原较少。较大的河流呼兰河、欧根河、依吉密河、安邦河均汇流入呼兰河进入松花江。土壤以黑壤土为主，湿润肥沃，适宜农作物生长。

县内属寒温带大陆性气候，最高温度（六月下旬） 36°C ，最低温度（一月） -44.9°C ，年平均温度为 1.6°C 。年平均降水量571毫米。冬季严寒多雪。年无霜期为133天。

工业主要以麦芽、皮革、电子原件、机械制造、酿酒、发电、制粉、榨油为主。解放当时仅有为数不多的小型工厂和几家小手工业作坊。到1980年城乡工厂企业单位已发展到九十三个，其中县办工业四十四个，乡（镇）办工业四十九个。工业总产值达3,285万元。

全县耕地面积为一百三十八万八千五百四十八亩。农业主要以粮食作物为主，种植大豆、小麦、玉米、谷子、水稻。经济作物有亚麻、甜菜、线麻籽、烤菸、芥菜籽。1980年农业总产值为6,661.2万元，比1958年增长百分之一百七十一·二。粮食总产量为38,400万斤，比1958年增长百分之四十五。单产已达284斤。

农田水利工程也有很大发展；现已建成柳河、新展、大泉眼、靠山、前程五座中、小型水库，总设计蓄水量为六千万立方米以上。还

第一部分 全县概况

兴修了和平、劳模、兰河、建业四大灌区。灌溉站五处。电井十眼，机井一百一十二眼。有效灌溉面积达十三万亩。

农业机械增长速度也很快，到1980年全县农业使用的胶轮拖拉机369台，链轨拖拉机407台，载重汽车28辆，为发展农业生产发挥了重要作用。

交通四通八达。铁路有绥佳线（绥化至佳木斯），贯穿本县四个乡，一个城镇；县内主要公路有八条，两侧均已绿树成荫，总长达二百六十公里，每日均有班车往返，是我县物资进出口，城乡物资交流，活跃市场，繁荣经济，方便人民生活的动力。

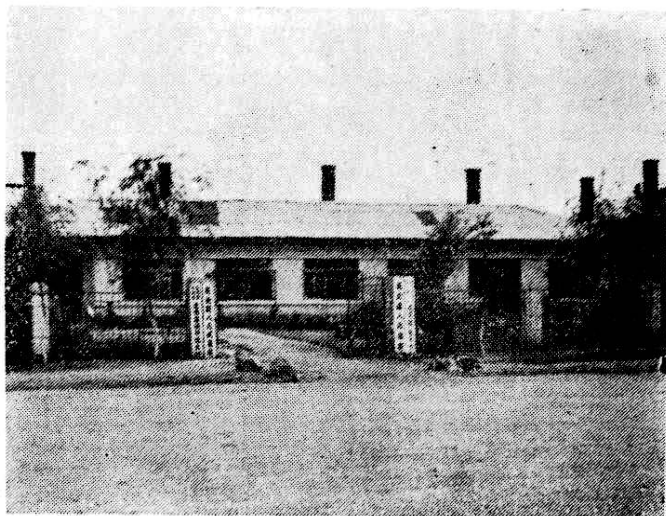
文教卫生事业：县建国前只有一所中学，四所小学。发展到高中六所，初级中学二十四所，小学二百八十五所。在校生高中有1,848人，初中有13,346人，小学生有52,649人。教职工人员3,725人。电影院一处，农村电影放映队十七处，工人俱乐部一处，并设有文化馆、广播站、图书馆、新华书店。全县医院也由解放前的一处，发展到二十处，床位451张。实现了县、乡有医院，村民委有卫生所。还有妇幼保健站、卫生防疫站、牙病防治所。共有医护人员785人，他们为提高人民健康水平，日以继夜地为患者服务。

林业方面：本县虽然是农业县，但是也有比较丰富的林业资源。县属六个林场，共有林地面积96,395公顷，以抚育造林为主。大部分是括叶混交林。近年来农村植树造林面积达5,000公顷，绝大多数栽植杨树，有少数落叶松。1980年全县造林面积为34,582亩；迹地更新面积8,227亩；四旁植树110万株；育苗面积6,540亩；幼林抚育98,399亩。从而使气候生态平衡得到了改善，也美化了环境。

8

庆安镇概况

本镇位于全县的中部，北纬 $46^{\circ}53'$ 东经 $127^{\circ}30'$ ，东邻丰收乡，西部、北部与久胜乡毗连，南隔格木克河与新民、元宝乡相望。镇人民政府驻地：庆安镇。也是中共庆安县委、县人民政府所在地。为全县政治、经济、文化、交通中心。



庆安镇人民政府

庆安镇最早开发于满清同治四年（1865年）。当时吉林双城县的于清来此地开荒占草，从事农业生产，因此而得名于清窝堡。1882年设于清街，1886年改为余庆街，1914年改为庆城街，1942年改为庆安街，1946年建立人民政权，取名为城关区政府，1948年9月改为一区政府，1956年改为庆安镇人民委员会，1958年改为庆安镇人民公社，1968年改为庆安镇革命委员会，1980年更名为庆安镇人民政府。

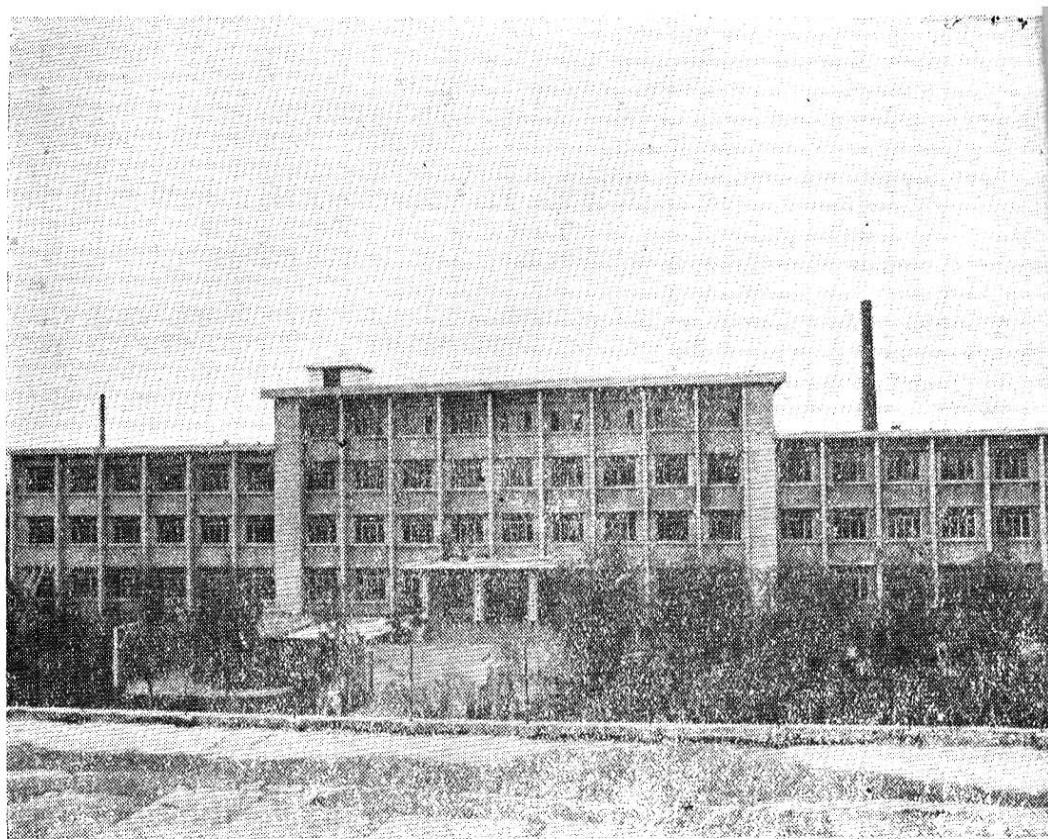
第 二 部 分

行政区划 自然村

庆 安 镇

QINGANZHEN

镇人民政府驻地：庆安镇



庆安县人民政府办公楼

第二部分 行政区划、自然村

地势平坦，土质肥沃，气温适中，无霜期一百三十天，适宜农作物和蔬菜生长。总土地面积为十六平方公里，耕地面积10,200亩，以耕种蔬菜为主，供应市民，辅以大粮作物，自给自足。

本镇辖四个街道办事处，二十六个居民委，四个郊区村民委员会，十七个自然村。总人口为41,953人。其中：汉族41,224人，蒙古族26人，回族119人，壮族2人，朝鲜族429人，满族152人，外国人加入中国籍的1人。镇内居住人口为36,826人，郊区人口为5,127人。

农业生产上使用的拖拉机链轨4台，胶轮18台。粮豆亩产由100斤增加到319斤，蔬菜由亩产1,500斤增加到3,127斤。人均收入由1958年的60元，增加到147,60元。

镇办企业有：农机修造厂，被服厂，童鞋厂，照像馆，饮食服务部，二工程公司。街办企业有：刺绣，被服厂，车花，花圈，运输社，童帽厂，棚靠厂等九处。年产值达120万元。

文教卫生方面：解放初期全镇只有一处完全小学，在校生500人。到1980年全镇有高中二所，初中四所，小学六所。在校高中生1,112人，初中生2,500人，小学生5,624人。镇内有县办中、西医人民医院各一处，床位250张。保健站、防疫站、牙科防治所各一处。镇办卫生院一处，街道卫生所一处，村民委设卫生所四处。县、镇医护人员计366人。

交通便利，四通八达。绥佳线铁路和哈伊公路横贯庆安镇。也是庆柳、庆木、庆棱、庆发等八条公路的枢纽。