

017046

陕西省

SHAANXI SHENG

洛南县地名志

LUONANXIAN

DIMINGZHI

洛南县民政局

洛南县地名办公室

一九九四年



洛南县城全貌



洛南县委



县政府办公楼



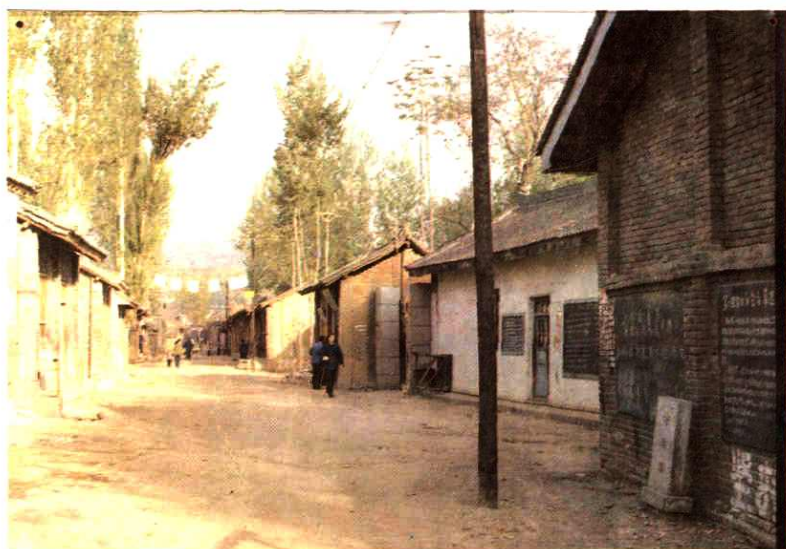
文
庙



仓颉授书处



唐澍同志殉节处



许
旅
路



华
阳
路
剪
影



洛
南
中
学
校
园

河南农贸市场



洛南县电影院



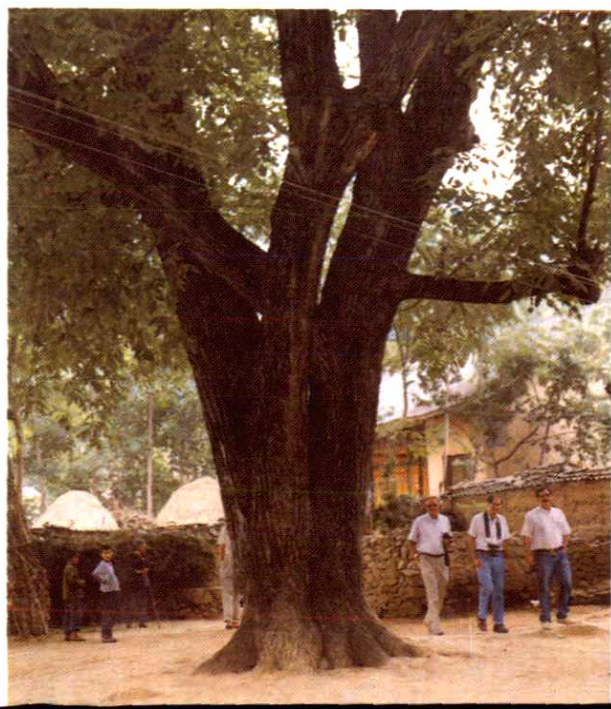
洛南农副公司桃仁加工车间





页山古柏

大圣山飞播林



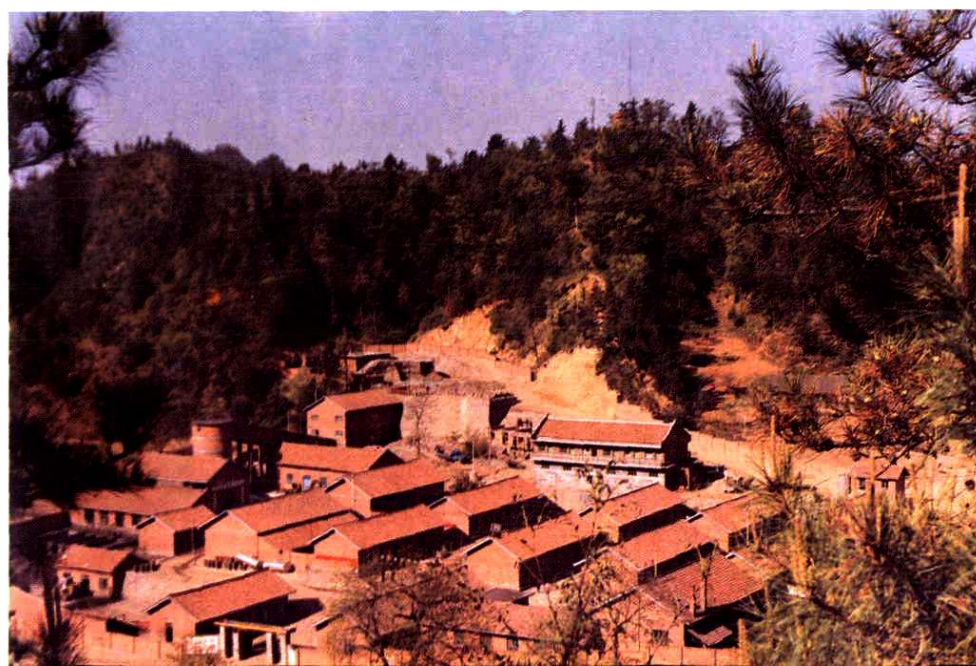
核桃王



洛南核桃



八里桥沙锅



陈耳金矿

洛南铁厂冶炼车间



洛南煤矿三五矿井



洛南水泥厂



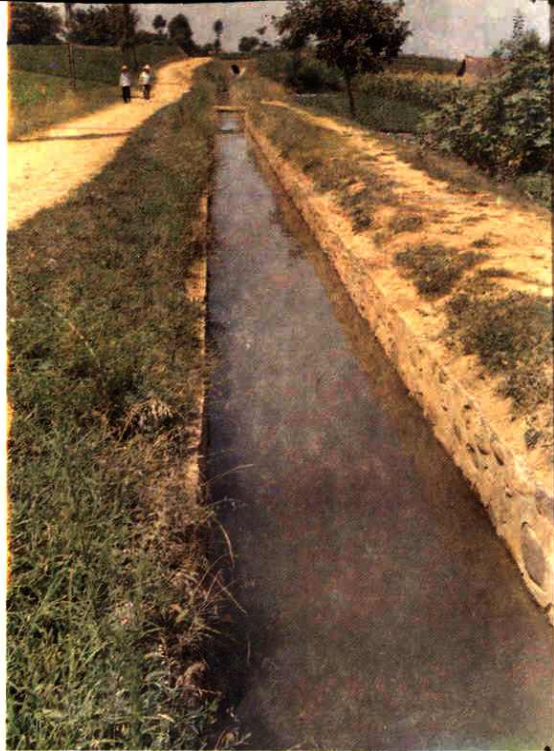
洛南陶瓷厂

洛华公路尖角行道林



谢湾水库





洛 惠 渠

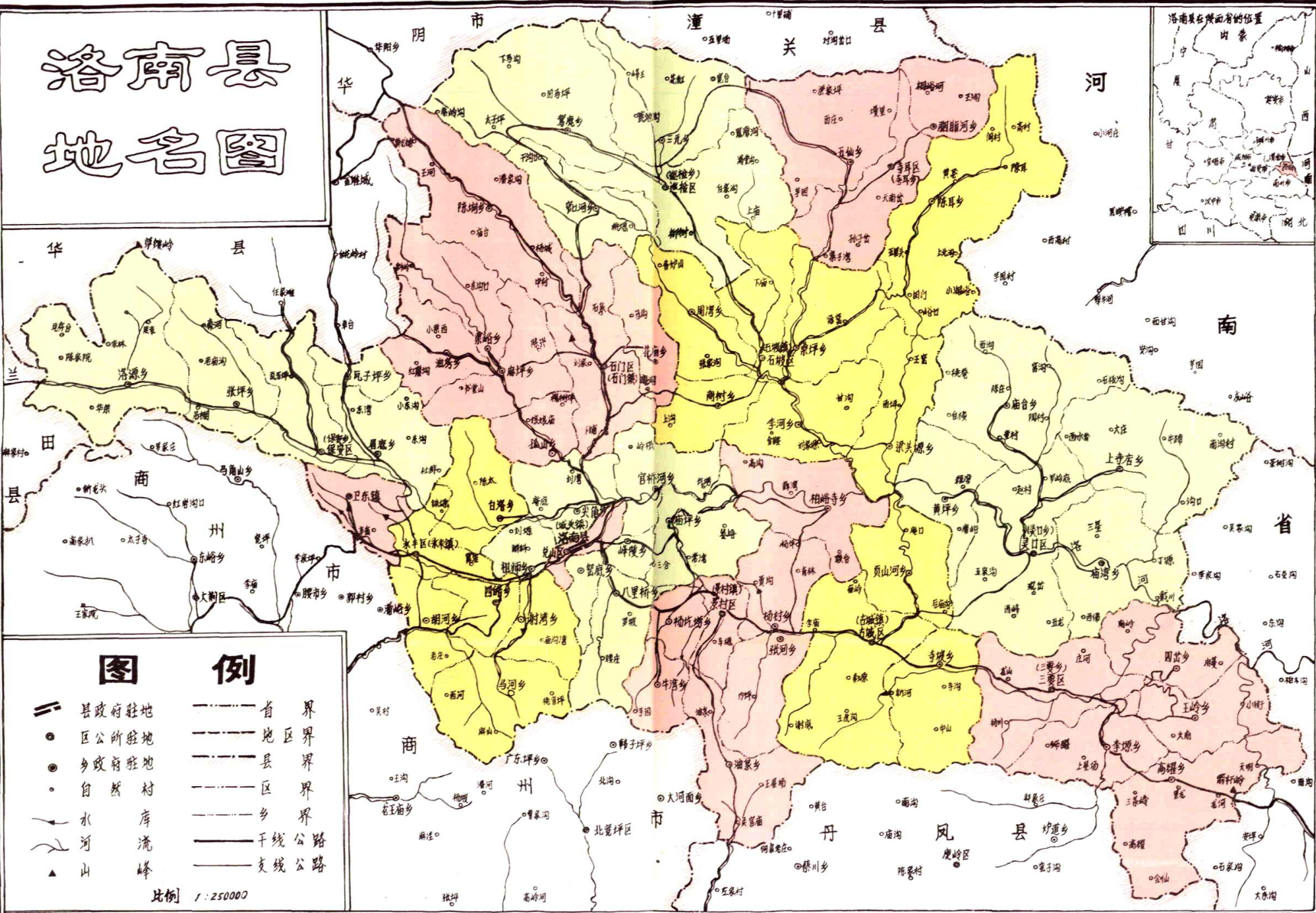


尖角洛河桥



洛华路秦岭盘道

洛南县地名图



图例

- | | | | |
|---|-------|----|-----|
| ⊠ | 县政府驻地 | —— | 省界 |
| ● | 区公所驻地 | —— | 地区界 |
| ● | 乡政府驻地 | —— | 县界 |
| ○ | 自然村 | —— | 区界 |
| — | 水库 | —— | 乡界 |
| — | 河流 | —— | 干线路 |
| — | 山 | —— | 支线路 |

比例 1:250000

序 言

王军亮



在庆祝中华人民共和国成立四十五周年前夕，县地名办、县民政局编辑的《洛南县地名志》一书将要正式出版了，要我写序。遂拨冗静心，通读书稿，仿佛神游了洛南的山山水水、乡村城廓。对古文化沉积很厚的这块热土，有了更新的认识。掩卷长思，心潮起伏。

洛南背依秦岭，面对崤岭，洛水横贯，是河南入陕必经之道，素有“陕西东南门户”之称。这里山川秀美，气候温和，土质肥沃，享有“商洛山中小关中”的美喻。想当年驿路蜿蜒，集市繁华，商贾云集、马帮往来，绘尽了多少历史风云。

洛南地处河洛文化交叉地带，文化积淀十分深厚。东坪洞穴遗址出土的猿人化石表明，早在旧石器时代初期（约115万年前），我们的祖先就在这里繁衍生息。文字始祖，仓颉造字，摩崖石刻于元扈山；灵龟负图，丹甲青文，禹划九州，导洛自熊耳；太御善俊，种药疗疾，人民敬仰应记燕子山麓。封地建国始夏商之际。岁月更迭，沧海桑田，使这个千年古县更有一份历史的凝重。

自一九二七年，党在洛南播下革命火种，洛南人民为了革命的胜利，进行了艰苦卓绝的斗争，数以百计的志士仁人抛头颅，洒热血。从一九二八年许旅组织发动农民从会仙台起义，打土豪、分财物；一九三四年红二十五军转战商洛，成立“抗捐第一军”，到一九三七年抗日战争爆发，洛南籍人士为主组成的“西北青年抗日前线救护队”，前仆后继，浴血奋战，谱写了一曲曲可歌可泣的新篇章。

洛南俗称“八山半水分半田”，独特的自然地貌，形成了十分丰富的自然资源。林木、药材、野生动植物，资源丰富，种类繁多。金、铁、钼、铝、钾长石、煤、石灰石等矿藏储量较大，为经济发展提供了充裕的物质基础。洛南的确是一个好地方。

《洛南县地名志》是在地名普查的基础上，经过详细调查，反复考证后形成的，工程浩繁，资料翔实。概述了洛南的人文地理、历史沿革、自然变迁、文物古迹、革命遗址，是我们了解洛南、认识洛南的一个良好的向导。更重要是它为洛南县的行政区划，自然村、镇、街、巷、山、岭、丘、谷、洞、公路、桥梁、水库、厂矿等一一正名完音，详述了它的得名原因和历史演变，为我们提供了系统全面的地名依据，也为国家的军事、邮电、通讯、测绘、交通、旅游、勘探、水利等事业提供了科学的地名资料。

本志的编纂者们，本着科学的态度、认真负责的精神，深入乡村、集镇，访山问水，查阅了大量的文字资料，虽然难免有误，但功不可没。在这里我对付出艰辛劳动的编纂者表示谢意。

一九九四年七月

7

前 言

《陕西省洛南县地名志》，是在地名普查的基础上，为满足各部门的需要，经省政府批准而编纂的。既是一部地名工具书，又是一部爱祖国、爱家乡的乡土教材。

本志力求资料翔实，含义确切，名实相符，图文并茂和思想性、科学性、知识性相统一。达到既符合上级要求，又体现我县的特点、风貌。一九八五年十一月专门成立“洛南县地名志编纂委员会”，组织人力，深入实际，对重点地名又进行了复查核实，并按规定对个别地名作了增、改、减、撤，重新编写。

在编纂中，对一些在历史沿革上有争议而无充分根据下结论的地名，采取尊重史料，不盲目肯定和否定的态度，将调查材料如实载录，作为以后研究时参考。

“历史地名”是史料的重要部分。有的已经消失，有的有所改动，有的还在延续。它具有历史价值，仍补录於志。

“地名传说”是人民利用地名表达爱憎，辨别善恶的特殊形式，年代久远，流传广泛，与史实虽有差距，但很有教益，亦收编於志。

“地名图”只起地名作用，不作政区和单位划界的依据。志载各级户数、人数与耕地面积、村委会、村民小组数核为一九八九年《洛南县统计年鉴》数字；自然村，系实际调查数字。志载各类资料仅限于一九八九年底。

本志收录各类地名 3817 条。其中：行政区划单位和居民点地名 3462 条；独立存在的各专业部门 133 条；各类自然地理实体及人工建筑 173 条；历史地名 20 条；地名传说 7 条；名胜古迹 12 条；其它 16 条。编入县、镇和乡村地名图 65 张，照片 27 张。

《陕西省洛南县地名志》是一部法定性的资料。今后各部门，各行业使用洛南县境内地名时，应以本志为准。

编纂地名志是一项新工作。由于我们人员少，资料缺乏，加上水平、知识所限，因此谬误之处，在所难免，我们恳切地敬请读者予以批评指正。

目 录

第一章 洛南县

- 洛南县概况…………… (1)
 图 例…………… (4)
 洛南县行政区划图…………… (5)
 洛南县政府历史沿革…………… (6)
 洛南县历史地名图…………… (17)

第二章 洛南县城

- 清代洛南县县治示意图…………… (19)
 洛南县城概况…………… (20)
 县城平面图…………… (21)
 县城主要街路…………… (22)

第三章 行政区划和居民点

第一节 城关镇…………… (25)

- 城关镇地名图…………… (25)
 城关镇概况…………… (26)
 城关镇标准地名…………… (27)

第二节 兑山区…………… (31)

- 兑山区概况…………… (31)
 窑底乡地名图…………… (32)
 窑底乡概况…………… (33)
 窑底乡标准地名…………… (34)
 祖师乡地名图…………… (36)
 祖师乡概况…………… (37)
 祖师乡标准地名…………… (38)
 尖角乡地名图…………… (42)
 尖角乡概况…………… (43)
 尖角乡标准地名…………… (44)
 官桥河乡地名图…………… (48)
 官桥河乡概况…………… (49)
 官桥河乡标准地名…………… (50)
 峰陵乡地名图…………… (53)
 峰陵乡概况…………… (54)

峰陵乡标准地名…………… (55)

八里桥乡地名图…………… (57)

八里桥乡概况…………… (58)

八里桥乡标准地名…………… (59)

庙坪乡地名图…………… (64)

庙坪乡概况…………… (65)

庙坪乡标准地名…………… (66)

第三节 景村区…………… (72)

景村区概况…………… (72)

景村镇地名图…………… (73)

景村镇概况…………… (74)

景村镇标准地名…………… (75)

杨圪塄乡地名图…………… (79)

杨圪塄乡概况…………… (80)

杨圪塄乡标准地名…………… (81)

牛湾乡地名图…………… (85)

牛湾乡概况…………… (86)

牛湾乡标准地名…………… (87)

油泉乡地名图…………… (89)

油泉乡概况…………… (90)

油泉乡标准地名…………… (91)

张河乡地名图…………… (94)

张河乡概况…………… (95)

张河乡标准地名…………… (96)

杨村乡地名图…………… (98)

杨村乡概况…………… (99)

杨村乡标准地名…………… (100)

柏峪寺乡地名图…………… (104)

柏峪寺乡概况…………… (105)

柏峪寺乡标准地名…………… (106)

第四节 古城区…………… (111)

古城区概况…………… (111)

古城镇地名图…………… (112)

古城镇概况…………… (113)

- | | | | |
|----------------------|-------|----------------------|-------|
| 古城镇标准地名····· | (114) | 黄坪乡概况····· | (199) |
| 寺坡乡地名图····· | (121) | 黄坪乡标准地名····· | (200) |
| 寺坡乡概况····· | (122) | 第七节 石坡区 ····· | (203) |
| 寺坡乡标准地名····· | (123) | 石坡区概况····· | (203) |
| 页山河乡地名图····· | (128) | 石坡镇地名图····· | (204) |
| 页山河乡概况····· | (129) | 石坡镇概况····· | (205) |
| 页山河乡标准地名····· | (130) | 石坡镇标准地名····· | (206) |
| 第五节 三要区 ····· | (134) | 梁头塬乡地名图····· | (209) |
| 三要区概况····· | (134) | 梁头塬乡概况····· | (210) |
| 三要乡地名图····· | (135) | 梁头塬乡标准地名····· | (211) |
| 三要乡概况····· | (136) | 陈耳乡地名图····· | (215) |
| 三要乡标准地名····· | (137) | 陈耳乡概况····· | (216) |
| 李塬乡地名图····· | (143) | 陈耳乡标准地名····· | (217) |
| 李塬乡概况····· | (144) | 桑坪乡地名图····· | (222) |
| 李塬乡标准地名····· | (145) | 桑坪乡概况····· | (223) |
| 高耀乡地名图····· | (148) | 桑坪乡标准地名····· | (224) |
| 高耀乡概况····· | (149) | 李河乡地名图····· | (226) |
| 高耀乡标准地名····· | (150) | 李河乡概况····· | (227) |
| 王岭乡地名图····· | (155) | 李河乡标准地名····· | (228) |
| 王岭乡概况····· | (156) | 商树乡地名图····· | (232) |
| 王岭乡标准地名····· | (157) | 商树乡概况····· | (233) |
| 四岔乡地名图····· | (160) | 商树乡标准地名····· | (234) |
| 四岔乡概况····· | (161) | 周湾乡地名图····· | (237) |
| 四岔乡标准地名····· | (162) | 周湾乡概况····· | (238) |
| 第六节 灵口区 ····· | (166) | 周湾乡标准地名····· | (239) |
| 灵口区概况····· | (166) | 第八节 寺耳区 ····· | (242) |
| 灵口乡地名图····· | (167) | 寺耳区概况····· | (242) |
| 灵口乡概况····· | (168) | 寺耳乡地名图····· | (243) |
| 灵口乡标准地名····· | (169) | 寺耳乡概况····· | (244) |
| 庙湾乡地名图····· | (177) | 寺耳乡标准地名····· | (245) |
| 庙湾乡概况····· | (178) | 胭脂河乡地名图····· | (248) |
| 庙湾乡标准地名····· | (179) | 胭脂河乡概况····· | (249) |
| 上寺店乡地名图····· | (185) | 胭脂河乡标准地名····· | (250) |
| 上寺店乡概况····· | (186) | 五仙乡地名图····· | (252) |
| 上寺店乡标准地名····· | (187) | 五仙乡概况····· | (253) |
| 庙台乡地名图····· | (191) | 五仙乡标准地名····· | (254) |
| 庙台乡概况····· | (192) | 第九节 巡检区 ····· | (258) |
| 庙台乡标准地名····· | (193) | 巡检区概况····· | (258) |
| 黄坪乡地名图····· | (198) | 巡检乡地名图····· | (259) |

- | | | | |
|-----------------------|-------|----------------------------|-------|
| 巡检乡概况..... | (260) | 眉底乡地名图..... | (332) |
| 巡检乡标准地名..... | (261) | 眉底乡概况..... | (333) |
| 驾鹿乡地名图..... | (265) | 眉底乡标准地名..... | (334) |
| 驾鹿乡概况..... | (266) | 瓦子坪乡地名图..... | (338) |
| 驾鹿乡标准地名..... | (267) | 瓦子坪乡概况..... | (339) |
| 窄口河乡地名图..... | (271) | 瓦子坪乡标准地名..... | (340) |
| 窄口河乡概况..... | (272) | 张坪乡地名图..... | (341) |
| 窄口河乡标准地名..... | (273) | 张坪乡概况..... | (342) |
| 三元乡地名图..... | (276) | 张坪乡标准地名..... | (343) |
| 三元乡概况..... | (277) | 洛源乡地名图..... | (347) |
| 三元乡标准地名..... | (278) | 洛源乡概况..... | (348) |
| 第十节 石门区 | (281) | 洛源乡标准地名..... | (349) |
| 石门区概况..... | (281) | 第十二节 卫东镇 | (354) |
| 石门镇地名图..... | (282) | 卫东镇地名图..... | (354) |
| 石门镇概况..... | (283) | 卫东镇概况..... | (355) |
| 石门镇标准地名..... | (284) | 卫东镇标准地名..... | (356) |
| 花庙乡地名图..... | (290) | 第十三节 永丰区 | (360) |
| 花庙乡概况..... | (291) | 永丰区概况..... | (360) |
| 花庙乡标准地名..... | (292) | 永丰镇地名图..... | (361) |
| 陈坳乡地名图..... | (297) | 永丰镇概况..... | (362) |
| 陈坳乡概况..... | (298) | 永丰镇标准地名..... | (363) |
| 陈坳乡标准地名..... | (299) | 白洛乡地名图..... | (367) |
| 栗峪乡地名图..... | (304) | 白洛乡概况..... | (368) |
| 栗峪乡概况..... | (305) | 白洛乡标准地名..... | (369) |
| 栗峪乡标准地名..... | (306) | 四皓乡地名图..... | (373) |
| 油房乡地名图..... | (309) | 四皓乡概况..... | (374) |
| 油房乡概况..... | (310) | 四皓乡标准地名..... | (375) |
| 油房乡标准地名..... | (311) | 谢湾乡地名图..... | (378) |
| 麻坪乡地名图..... | (314) | 谢湾乡概况..... | (379) |
| 麻坪乡概况..... | (315) | 谢湾乡标准地名..... | (380) |
| 麻坪乡标准地名..... | (316) | 马河乡地名图..... | (383) |
| 孤山乡地名图..... | (320) | 马河乡概况..... | (384) |
| 孤山乡概况..... | (321) | 马河乡标准地名..... | (385) |
| 孤山乡标准地名..... | (322) | 胡河乡地名图..... | (388) |
| 第十一节 保安区 | (325) | 胡河乡概况..... | (389) |
| 保安区概况..... | (325) | 胡河乡标准地名..... | (390) |
| 保安乡地名图..... | (326) | 第四章 自然地理实体 | |
| 保安乡概况..... | (327) | 第一节 山、岭、丘、谷、洞 | (393) |
| 保安乡标准地名..... | (328) | 第二节 河流 | (398) |