

015360

兖州县地方志丛书之五

兖州縣城郊鄉志





1983年2月27日，中央顾委邓小平主任

视察城郊乡林场



城 郊 乡 政 府 办 公 楼



中共城郊乡委、乡政府、乡经委领导成员

前排左起：孙长水、郭元田、朱维宁、李天吉、赵长水

后排左起：冯瑞英、白宗熙、时培林、颜明、张玉明、王宪金



兖州县城郊银行营业所



兖州县第十四中学教学楼

3



城郊乡造纸厂车间一角



1986年度造纸厂荣获的奖牌



城郊乡供销社酱菜厂部分产品



合金铸造厂部分产品



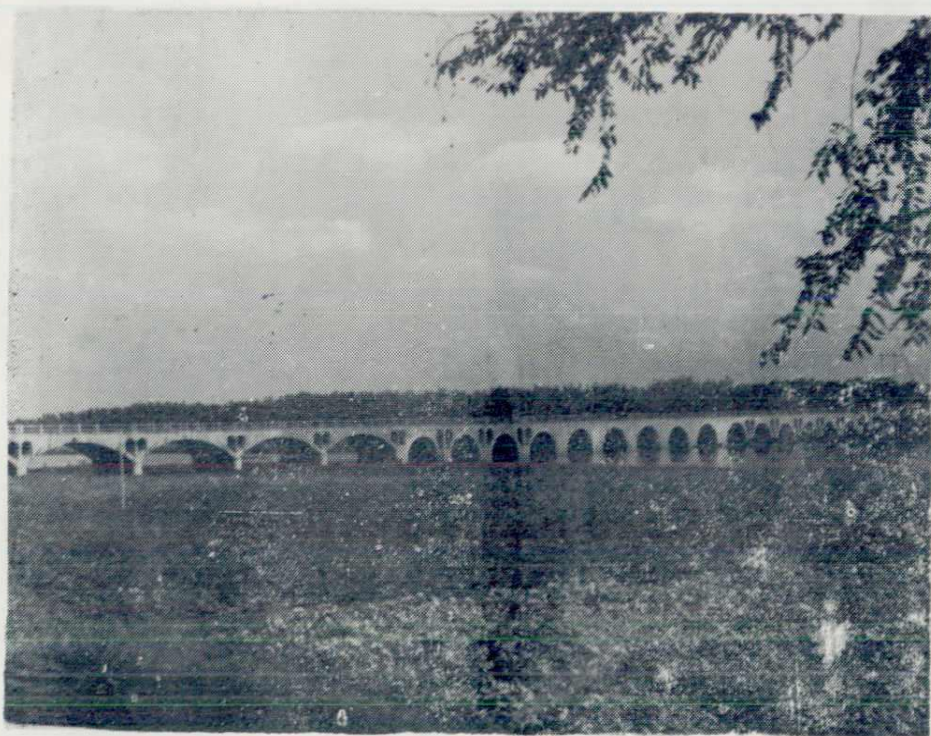
1985年度荣获的国家计划生育委员会奖



城郊乡陈家村村民杨孙氏1986年为111岁



1926年(民国十五年)泗河大桥被冲毁的图照



兖州泗河大桥近貌

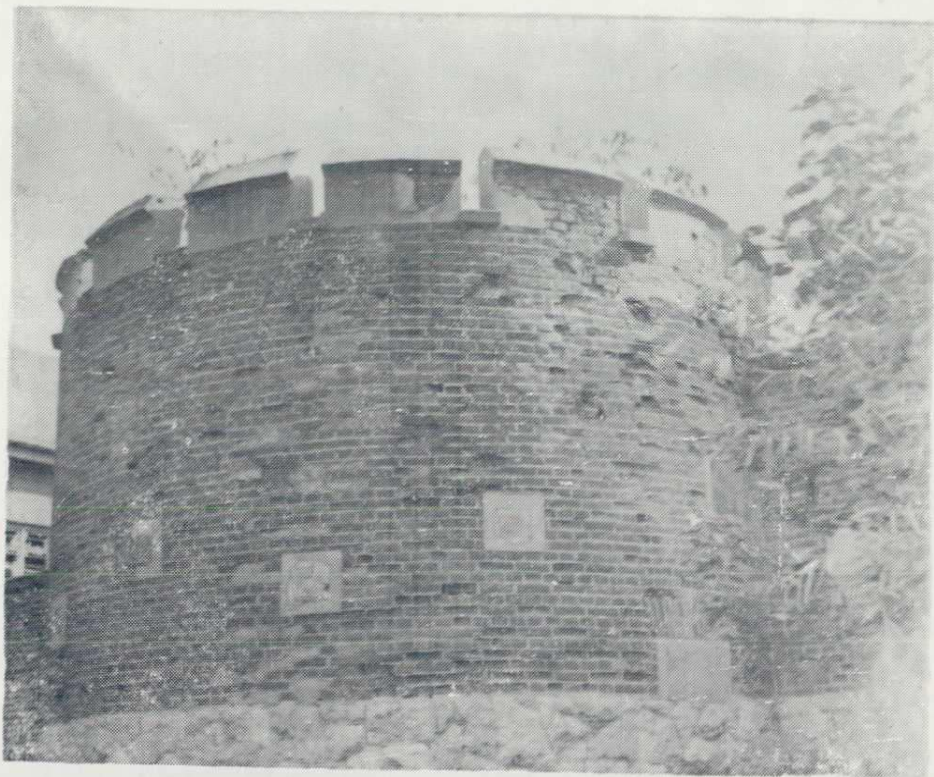
5



金口坝 (兖州八景之一)

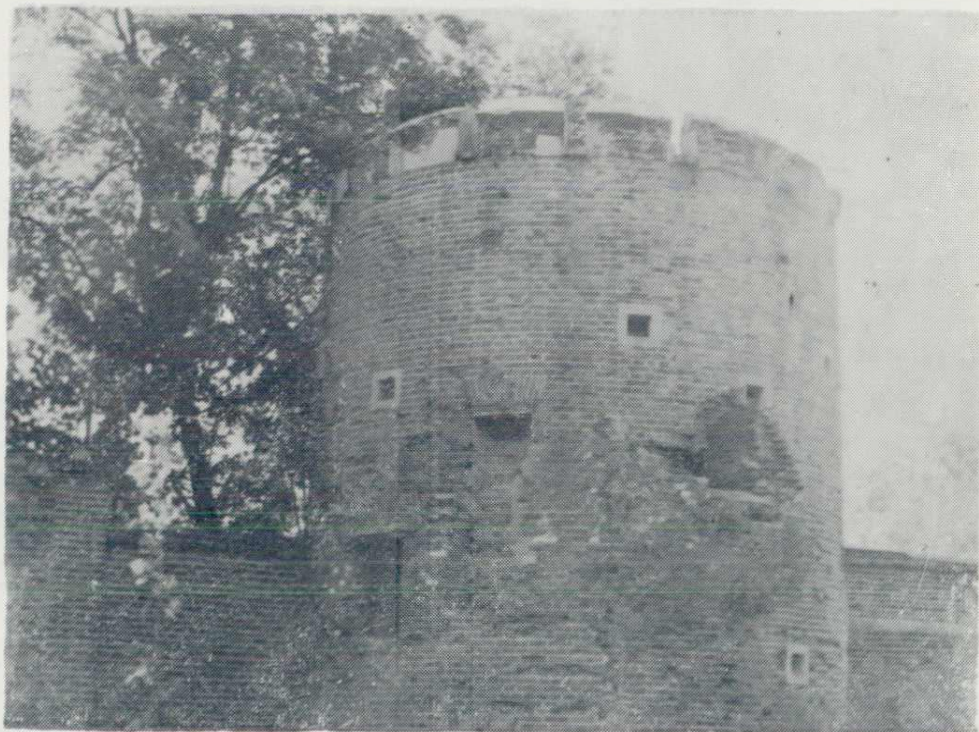


青莲阁 (兖州八景之一)

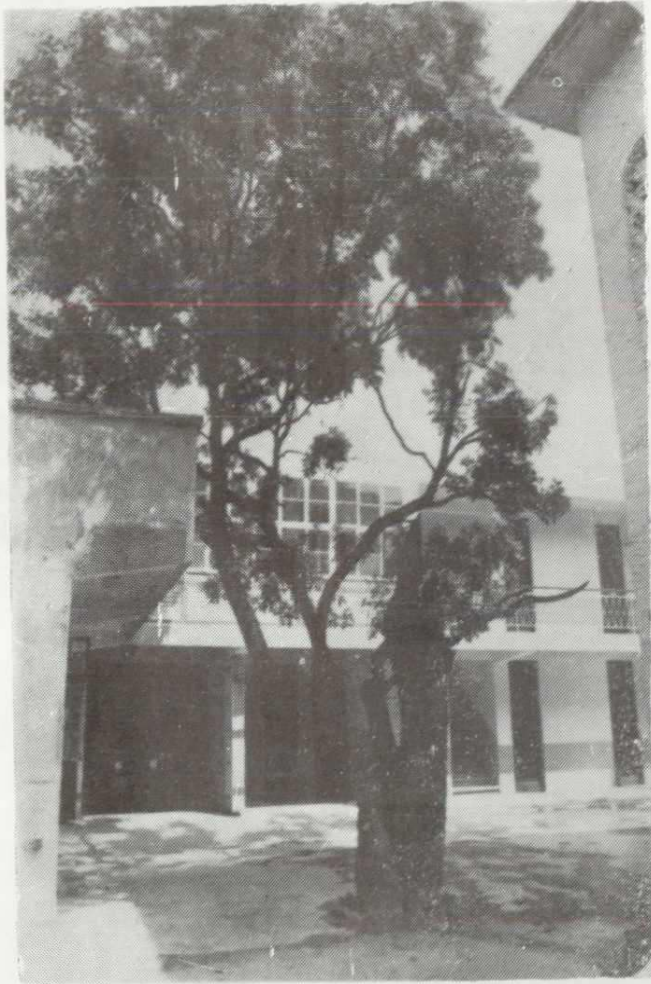


上图为西北角碉堡

1938年日本侵略军在兖州修筑的碉堡
(现在九一医院内)



上图为东北角碉堡

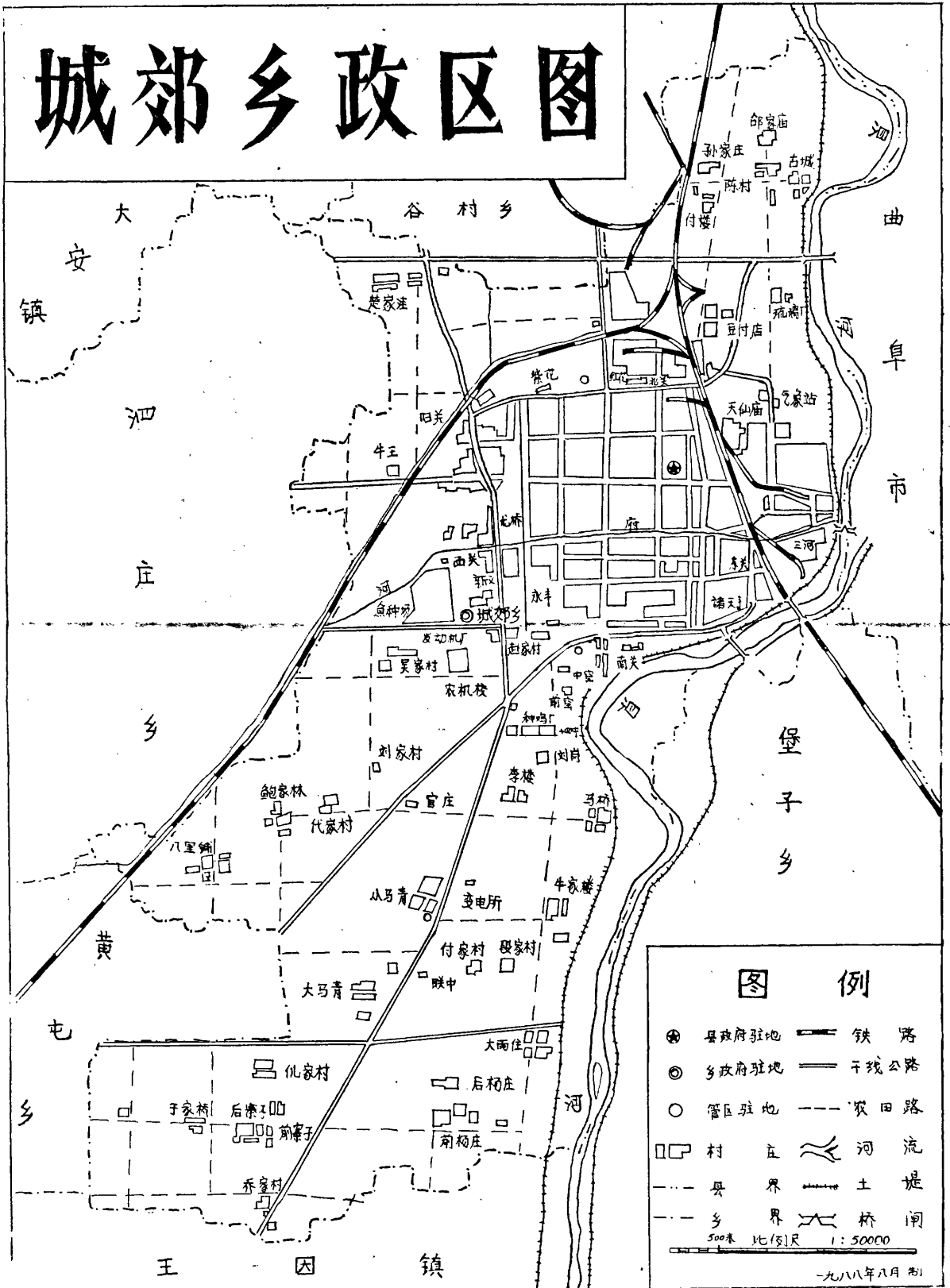


明代古槐
(位于城郊银行营业所院内)



隋朝池砚
(1959年秋于旧关村西北处出土)

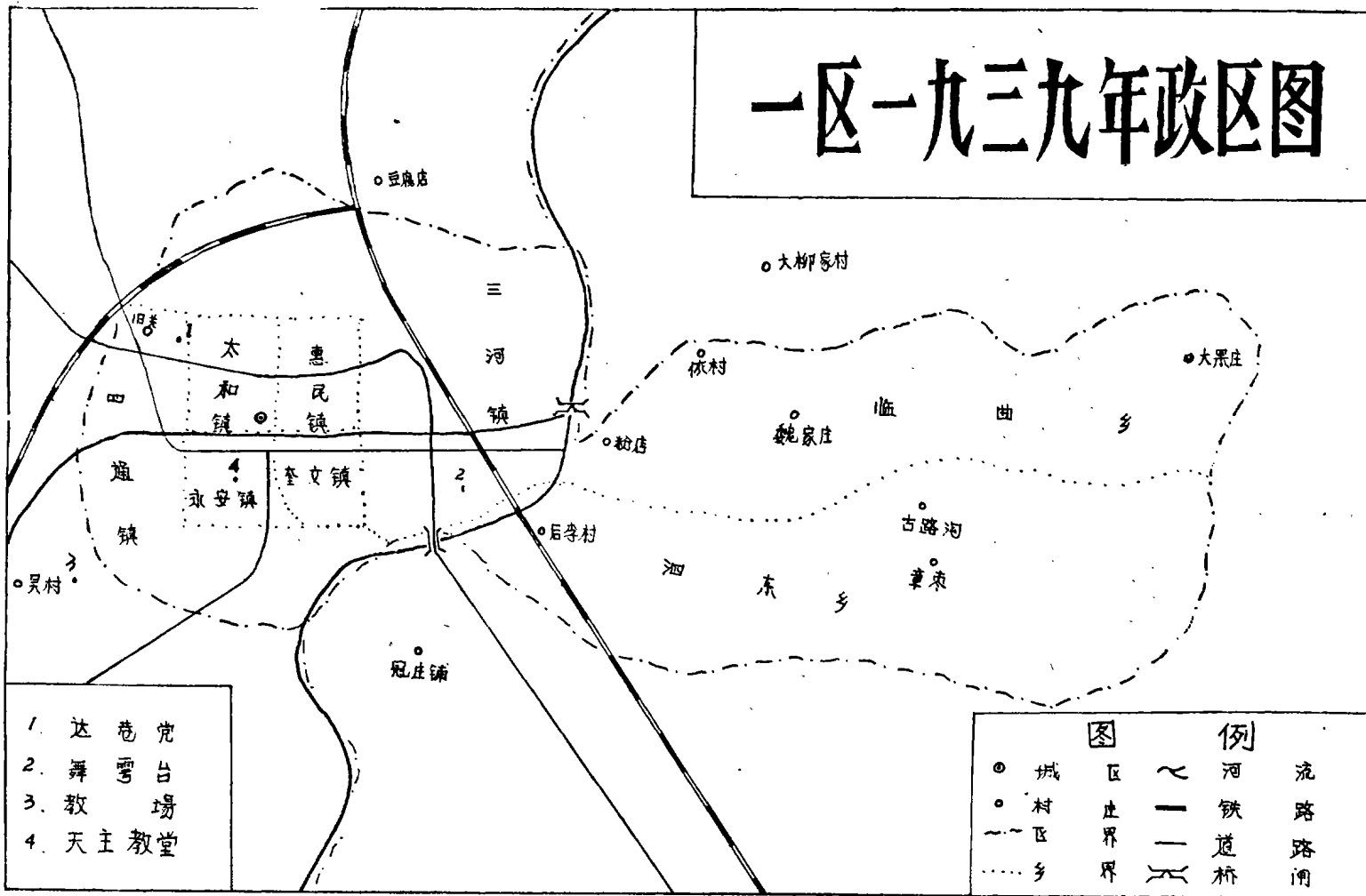
城郊乡政区图



图例

- ⊙ 县政府驻地
 - ⊙ 乡政府驻地
 - 管区驻地
 - 村庄
 - 县界
 - - - 乡界
 - 铁路
 - 干线公路
 - - - 农田路
 - ~ 河流
 - 土堤
 - 桥闸
- 500米 比例尺 1:50000

一区一九三九年政区图



1. 达巷党
2. 舞雪台
3. 教堂
4. 天主教堂

图例	
●	城
○	村
---	县界
---	区界
~	河
— —	铁路
— —	道
— —	桥
— —	流路
— —	路
— —	河
— —	铁
— —	道
— —	桥



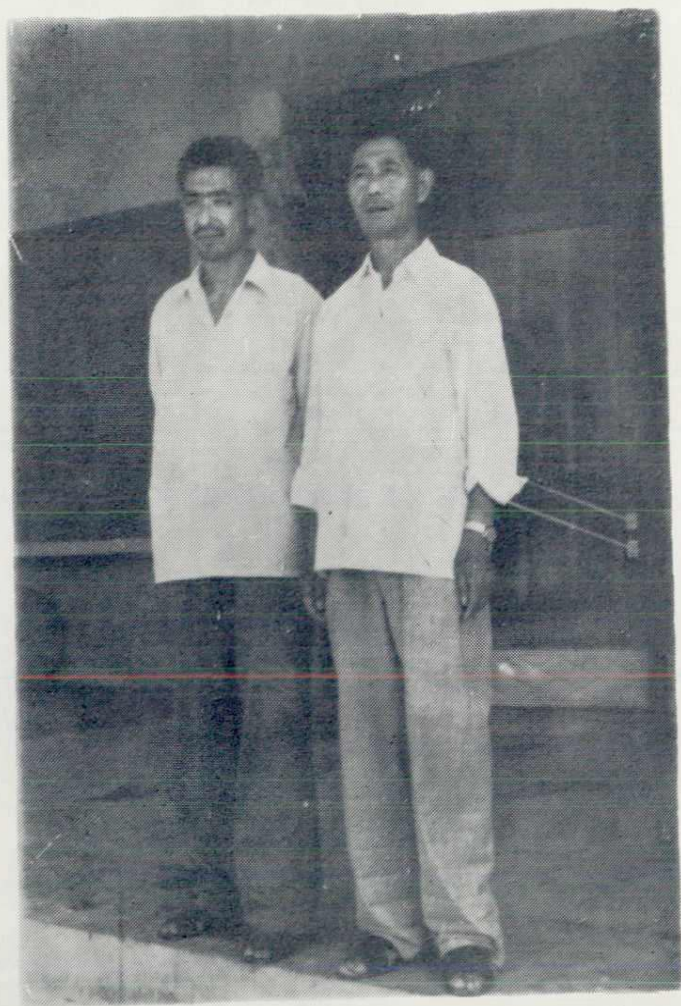
清代牛梦英画

300-1

君子易做
賢契
聲羽

小人難為
鄭友
書人

郑板桥为我乡清代进士牛空山堂弟声羽书



《城郊乡志》编写成员：马宪民 樊成立

序 言

九月，庄稼熟了，到处是收获的忙碌和忙碌的收获。恰于此时，历经五年，六易其稿的《城郊乡志》脱稿付梓，即将与读者见面了。这也是一种收获吧！

城郊历史上从未单独修过志书，它的兴衰变迁、物华人杰散见于《滋阳县志》和《兖州府志》中。盛世修志，始于党的十一届三中全会的改革开放，给国家带来了经济振兴和政治清明，修志之风，遂在各行各业兴起。在这种情形下，我们组织编写了城郊第一部乡志。一部乡志，便是一乡的小百科全书，它不仅使我们城郊从此“存史”于天地间，激励生活在这里的现世和后世的人们热爱这片土地，更重要的是，它为我们现在和后来的“从政”、“为政”者，竖立了一面“正衣冠”、“知兴替”、“晓得失”的镜子。当前，我们国家正处在新旧交替，继往开来的革新时期，鉴古知今，善于借助历史的明镜，观照自己的心态和行事轨迹，善于从历史和现实的纷乱世事中，找到自己所处的位置，看清自己所面临的机遇和挑战，对于我们每一个干部，特别是领导干部，卓有成效地进行工作，清正廉洁地为民服务不无裨益。

该志以1840年至1986年为上下限，勾勒了城郊一百四十多年的历史画卷，展现了城郊人民一个半世纪的革命斗争风云。编者在纂志过程中力求做到观点正确、文风端正、求真存实、图文