

上犹县森林经营局志

吉林省上营森林经营局志

《上营森林经营局志》办公室编写

一九八八年十月

吉林省上营森林经营局志

编纂委员会

主任委员：宋丕涛

副主任委员：乔文富、周学、卢亚斌、刘选权

委员（按姓氏笔划为序）

卢亚斌、冯广义、石耀山、田仲春、乔文富、许宝林、
刘选权、李继忠、李儒学、吴中康、宋丕涛、杜广忠、
佟建升、沈玉范、赵殿发、周占凡、周学、国洪勋、
袁德福、常群生、常志福、隋志林

顾问：刘书铭、赵敬伯、姜焕奎

吉林省上营森林经营局志办公室

办公室主任：吴中康（总纂）

办公室副主任：李儒学、杜广忠、王玉

责任编辑（按姓氏笔划为序）

于海友、马异田、李秀坤、周占凡、宗福文、赵怀书、
赵俊荣、金有利、郭占坤、袁德福、董振忠、傅桂玲
编辑：于忠斌、王源鸿、石晓峰、边大涉、田秋安、刘书铭、
刘仁、刘景书、朴石镇、张福英、张殿英、金东海、
杨凤仁、杨凤勤、杨绪发、国洪勋、栾淑琴、曹云志、
钱兴远、韩洪智

摄影：吴丰田、杨巍、杨凤勤

工作人员：边大涉、徐晓云、尹春芳、杜彦君

吉林省上营森林经营局志

编纂委员会

主任委员：宋丕涛

副主任委员：乔文富、周学、卢亚斌、刘选权

委员（按姓氏笔划为序）

卢亚斌、冯广义、石耀山、田仲春、乔文富、许宝林、
刘选权、李继忠、李儒学、吴中康、宋丕涛、杜广忠、
佟建升、沈玉范、赵殿发、周占凡、周学、国洪勋、
袁德福、常群生、常志福、隋志林

顾问：刘书铭、赵敬伯、姜焕奎

吉林省上营森林经营局志办公室

办公室主任：吴中康（总纂）

办公室副主任：李儒学、杜广忠、王玉

责任编辑（按姓氏笔划为序）

于海友、马异田、李秀坤、周占凡、宗福文、赵怀书、
赵俊荣、金有利、郭占坤、袁德福、董振忠、傅桂玲
编辑：于忠斌、王源鸿、石晓峰、边大涉、田秋安、刘书铭、
刘仁、刘景书、朴石镇、张福英、张殿英、金东海、
杨凤仁、杨凤勤、杨绪发、国洪勋、栾淑琴、曹云志、
钱兴远、韩洪智

摄影：吴丰田、杨巍、杨凤勤

工作人员：边大涉、徐晓云、尹春芳、杜彦君

序 言

吉林省上营森林经营局是有30年历史的中型企业。她地处舒兰县东南部山区。面积113,976公顷。本林区气候宜人，土壤肥沃，树木葱郁，物产丰富，交通方便，美丽富饶。

在长夜难明的旧中国，本林区遭到日本帝国主义的践踏蹂躏，森林资源受到严重破坏。她带着身上的千疮百孔向人们述说着自己的苦难历史。

建国后，上营林区广大群众在共产党领导下，用自己勤劳的双手和聪明的才智努力建设社会主义的新林区。特别是党的十一届三中全会以后，上营林区发生了极为深刻的变化。

随着企业经济体制和政治体制改革的不断深化，整个上营林区生机勃勃，企业充满活力。一个主体（森林资源建设）、两个侧翼（多种经营、综合利用）的新型林业企业模式已经形成。企业的经济效益、生态效益、社会效益均达到历史最好水平。所有这些喜人、深刻的变化，又一次雄辩地证明一个伟大的真理：人民群众是历史的主人。

盛世兴志。上营林区苦难的过去和繁荣昌盛的今天理所当然地要编写出反映上营林区巨变的新史篇。基于此点，上营森林经营局党政领导决心要编写一部既具有时代特点，又能反映出上营林区本身特色的新志书。经过局志编辑人员的艰辛工作，一部反映上营林区演进和事业发展的《吉林省上营森林经营局志》终于问世。该志书利用较为充分和详实的历史资料忠实地记述了本局各项事业发展过程和深刻的变化。它是集体智慧的结晶，是上森局精神文明建设又一丰硕成果。

本志书有14篇52章199节，再加上概述和附录等，全书共有76万余字。本志书利用图、表、录、传等形式重点记述建局以后30年来在森林经营、木材生产、综合利用、多种经营、基本建设、文教卫生、党政工作、政法武装、集体经济、生活福利等方面的发展、沿革过程。它充分体现了80年代社会主义新志书格调，着眼过去服务当代，真正起到存史、资政、教化的作用。

社会在发展，历史在前进，上营林区在变化。本志书只是记述1986年底之前的情况。待到本志书搁笔之时本局各方面情况又发生巨大变化。这些变化将载入本局年鉴。我深信，通过广大职工群众的辛勤耕耘，上营林区一定会振兴，变得更加美丽，繁荣昌盛。

局长：乔文富

1988.9.30

编纂始末

盛世兴志。《吉林省上营森林经营局志》编写两年终于问世。

史志是一个宏大的系统工程。文字浩繁，内容庞杂。有59人参与《吉林省上营森林经营局志》编写工作。

1986年12月上旬，吉林市史志办公室负责同志非常关心上营森经局志的成书，明确指出宣传部门应该抓好史志编写工作。

1987年1月，局党委副书记宋丕涛同志责成宣传部着手筹备组建局史志办公室有关事宜。由宣传部部长吴中康兼任史志办公室主任，杜广忠、李儒学、王玉兼任副主任。

上森局志办组建之后，派出人员先后走访了吉林市史志办公室、吉林省红石林业局、黑龙江省山河屯林业局、吉林省黄泥河林业局、舒兰县史志办公室以及舒兰、蛟河、永吉三县林业局史志办公室。在所到单位受到热情接待和悉心指教。为上森局志的形成奠定良好的基础。为此，向林明棠、连成昌、徐风阳、孙洪谭、林国赋、于雷、崔景宽、郭志明、佟新夫等给予上森局志工作大力支持的同志表示诚挚的谢意！

取经学习归局后，即开始制订局志办公室工作制度。拟调编写人员。进行经费预算。然后系统地向局党委常委会进行了汇报。经局党委常委研究决定批给局志办3万元作为编写史志经费。

1987年3月，开始着手编写《吉林省上营森林经营局志编写纲目》。历时半月，近8千字的《纲目》撰写完毕。之后，该《纲目》呈送给吉林市、舒兰县、市林业局史志办公室审阅。

1987年5月20日，局志办举办史志业务学习班。21名编辑人员参加学习。办班期间，吉林市史志办公室和舒兰县史志办公室的领导同志莅临学习班指导。

1987年6月至9月，史志办公室组织编辑人员开始搜集资料。先后派人去舒兰、吉林市、长春市、延吉市、哈尔滨市、大连市、青岛市、北京市、山河屯、蛟河、口前等地图书馆、档案室、史志办公室搜集有关资料。誊写资料卡片7,076张，文字达700余万字。查阅局内档案1,200卷次。此外订阅、购买有关史志方面书籍200余册。这就为局志成书创造了良好的先决条件。

为保证成书质量，局志办先后召开7次工作会议。不断总结、交流写志的经验。在撰写史志过程中，对于不能完成编写任务的编辑人员及时进行调整，从而保证了志书成书的进度和质量。

本志书在编写过程中，始终坚持领导审阅把关、编辑负责的原则。每写完一章一节均交给局领导同志审阅。对于统计表格统由统计部门审校。在本局党政领导同志的关怀和支持下，经过全体编辑工作人员的共同努力，近90万字的局志第一稿，在局机关机构改革之前，即1月15日全部完成。

随着机关机构改革，党委宣传部撤销。史志工作亦转移到局办公室具体负责。原局志办公

室只有责任编辑傅桂玲同志留守。

1988年2月至1988年7月15日由主编对局志第一稿进行总纂。部分篇章结构进行调整，内容进行较大删节，改后文字量仅有60万字左右。此后，对改后的志稿进行第二次打印。

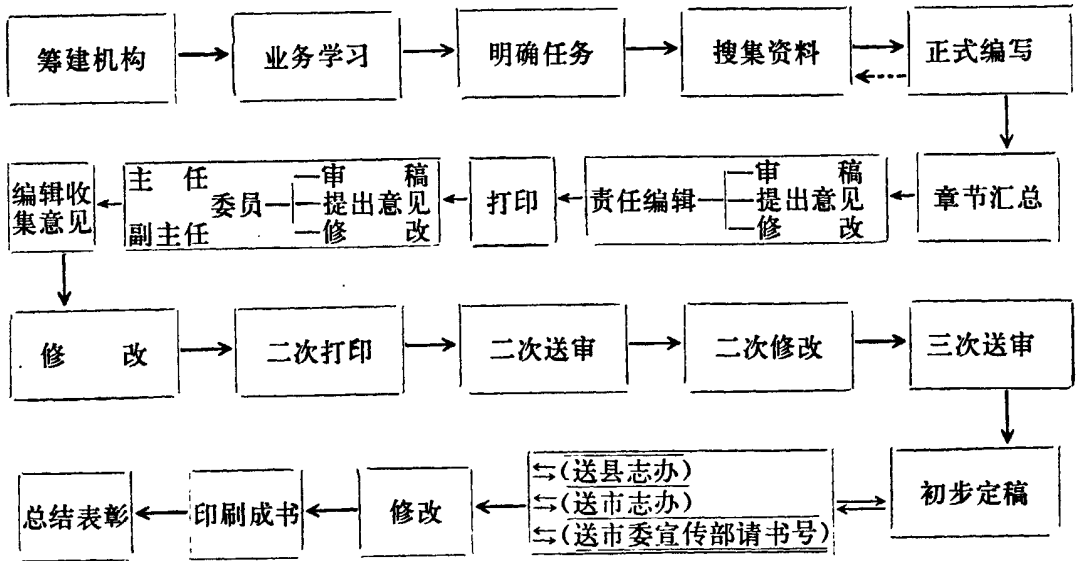
完成第二稿之后，在1988年8月局志办将志稿呈送吉林市和舒兰县史志办公室审阅。最后经吉林市委宣传部文艺报刊发行处审阅，并批给内部出版发行书号。

为了进一步提高志书质量，1988年9月20日召开了“史志工作联谊会”。特地邀请了吉林市志办和舒兰县志办以及新安乡、榆树沟乡、上营镇史志办的负责同志到会，并听取了与会同志提出的宝贵意见。

1988年10月开始出版印刷。

经过艰难的历程，一部反映上营林区历史演进和事业发展进程的社会主义新史志胜利诞生！

吉林省上营森林经营局志编号程序



凡 例

一、本志书以马列主义、毛泽东思想为指导思想，以“社会主义初级阶段”理论为基础，坚持实事求是的思想路线和辩证唯物主义的认识路线，秉笔直书过去，服务于当代，使之起到存史、资政、教化的作用。

二、本志书上限到1912年，下限到1986年末。重点著述吉林省上营森经局建局以来历史演进过程和事业发展情况。为保持本局重要史实的连续性，个别章节延伸到搁笔之时。

三、为避免各章节赘述1961年至1962年舒兰县上营抚育采伐大队与桦甸老金厂森工局合并过程，以及马鞍山林场归属问题，本志书在附录中分别撰写了《老金厂森工局简介》、《舒兰县抚育采伐大队简介》和《马鞍山林场简介》。

四、本志书在体例、书写规格、名称运用、时间表述、数字书写、计量单位等均按吉林省地方志编纂委员会拟定的《市县志行文规范（讨论稿）》要求进行撰写。

五、本志书篇章结构按照系统论原理，本着整体性原则，以各子系统的内涵进行组合，充分体现经济基础和上层建筑，生产力和生产关系的辩证统一关系。全书共分为14篇52章199节。，另外还有概述、附录等。

六、本志书采用志、记、图、表、录、传等几种形式。志中彩色照片编排在志书之前。黑白照片根据志书章节内容需要列于有关章节内。本志书中的表格均按国家统计法规定编制，并经本局统计部门审定。

七、本书志以近700万字的资料为编写基础，以本局档案室资料为主，辅以“口碑”资料。对于事实不清，佐证不足的人、事、物均不入志。



○图为吉林省上营森林经营局机关办公大楼。



○上营森林经营局幼托事业不断发展。图为幼儿园教师在进行教学活动。



○上营森经局党政领导非常重视护林防火工作，连续八年实现无森林火灾。 图为副局长周学在指挥机械化扑火队巡逻。



○图为引进日本先进木工机械之一——刨切机。

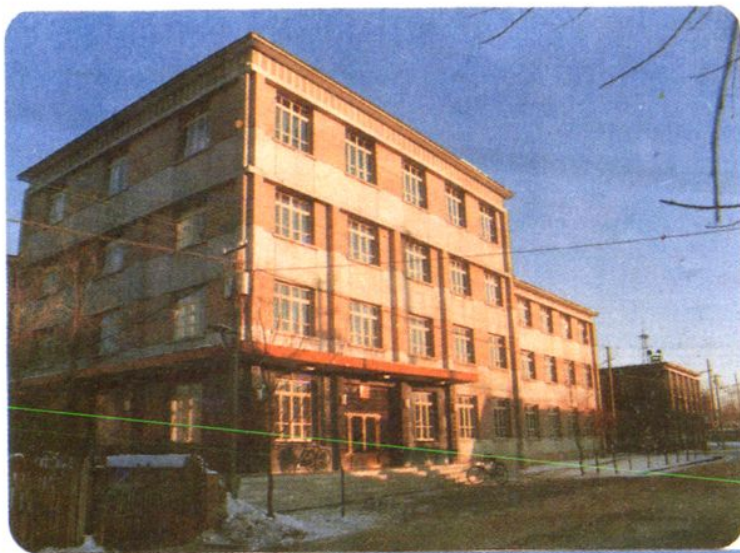


○图为上营林业公安局消防队消防车。

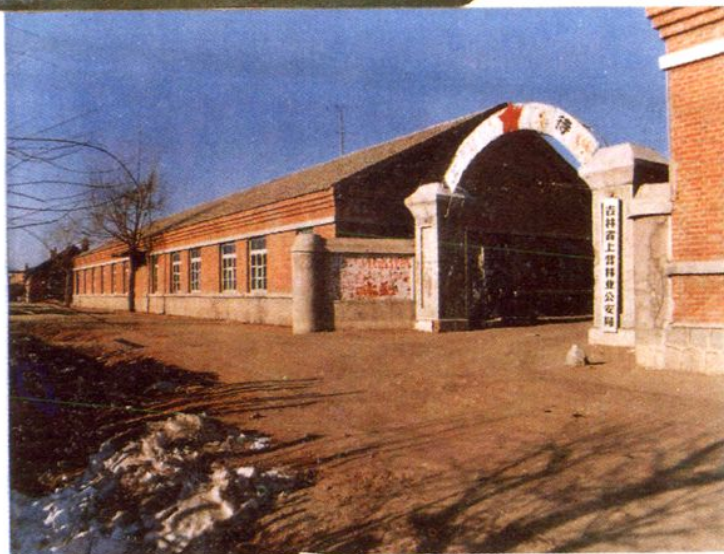
○本局领导十分重视活跃林区文化生活，投资10万元建立卫星地面接收站。图为卫星信号接收天线。



○图为吉林省、市劳动模范王凯同志的荣誉证书。



○图为吉林省上营森林经营局林谊宾馆大楼。



○图为吉林省上营林业公安局外景。



○图为上营林业公安局柳树河派出所。



○ 图为集材50拖拉机在集材。



○ 图为本局护林防火瞭望塔。



○ 图为上营森林经营局贮木场一角。



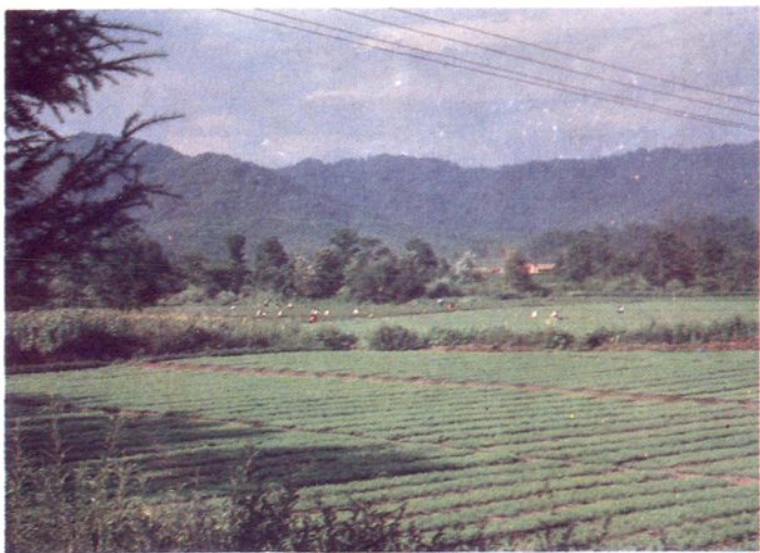
○图为本局子弟小学校学生
在学校体育运动会上表演花鼓。



○局工会为陶冶
职工情操，每
年有计划地举
办文体活动。
图为全局职工
书法作品展览
室一角。



○上森局为离退
休老干部建立
了活动室。图
为离退休老干
部在活动室玩
麻将。



○ 图为本局响水
林场苗圃。

○ 1986年上营森
林经营局从日
本引进一套先
进的空芯板式
家俱生产设备,
建立“吉林市
林海家俱厂”。
图为该厂厂容。



○ 吉林省上营森
经局积极改革
产品结构, 大
力发展多种经
营。图为响水
林场参园一角。



○图为本局多种经营产品加工厂生产的礼品参。



○图为人工接种的木耳。



○图为人工培育的黄蘑。