

# 宝鸡建筑段志

1958—1985

# 宝鸡建筑段志

1958 — 1985



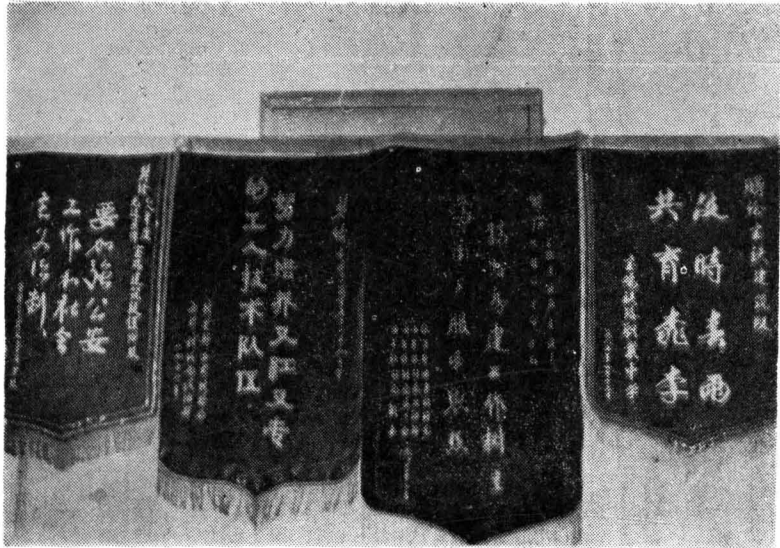
(1) 段党委书记吴东安同志在段先进工作者代表大会上发言



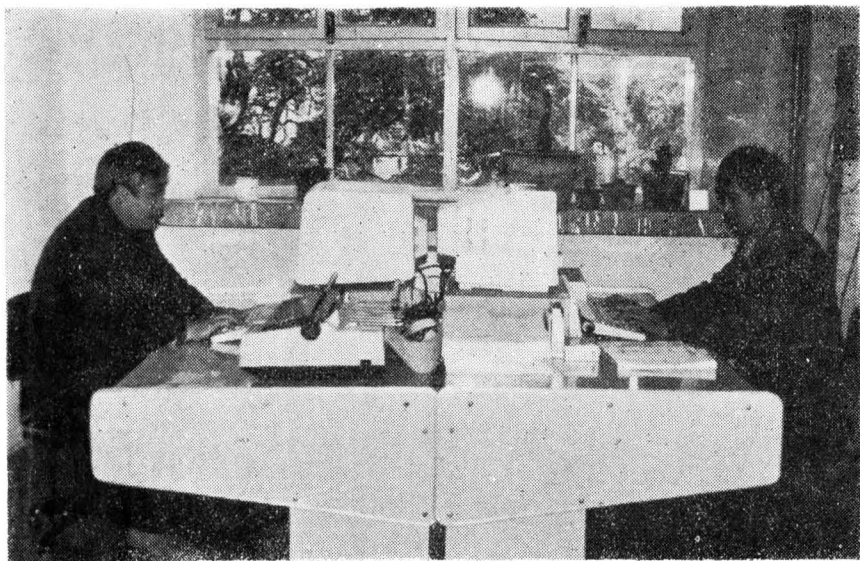
(2) 段长邵艾光在段先进工作者代表大会上发言



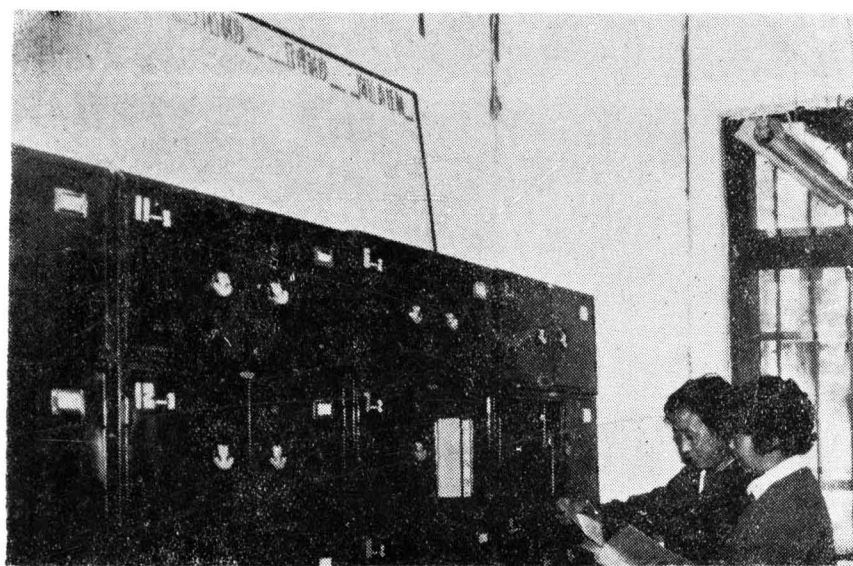
(3) 段工会主席张化南同志在职工代表大会上发言



(4) 宝鸡建筑段荣获铁路局及分局奖旗一角



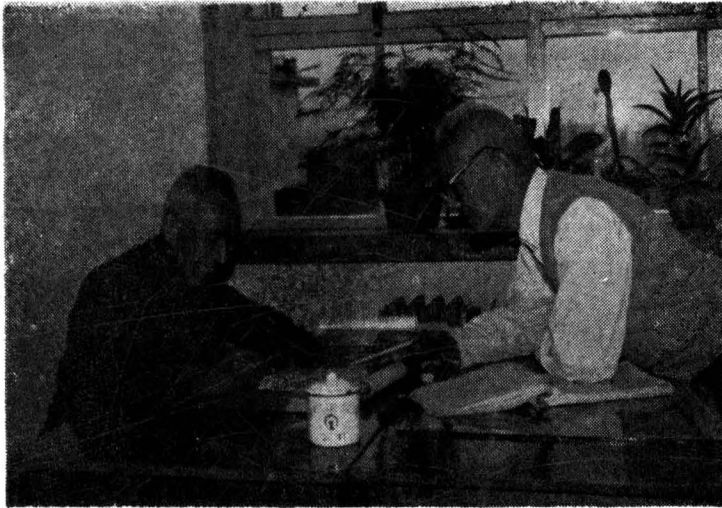
(5) 本段微机计算设备与操作情况



(6) 本段技术档案资料管理及运用



(7) 宝鸡建筑段历任党、政工、团领导人与本志编写人员在审稿会议中合影 (1987.5.13日)



(8) 《宝鸡建筑段志》编写及审稿工作 (编者为本段已退休计划员李佑之及助理工程师沈涛)

“宝鸡建筑段老”审稿座谈会签到簿

刘建三 冯文辉 叶庆祥 李麟瑞

刘树安 司以 王少兴

孙政博 黄玉昌 李印 李玉林

范英 王德厚 张化南 周新

练安 李聚来 韩建岗

顾敏如  
吴友德

薛继忠 方志明

尹朝同 邹克光

沈考

李佑六

金亮根

张如

# 序 言

编写地方志是我国文化建设和政权建设中的优良传统。历来就有“盛世话修志”之美传、使历史文明载入史册，并传之于千秋万代。

建国以来，党中央和国务院对编纂地方志书十分重视，党的十一届三中全会以后，全党把工作重点逐步转移到四化建设上来，全国人民在党的正确领导之下，各项建设事业日新月异，出现了欣欣向荣的大好局面。为了建设一个具有中国特色的社会主义，必须对历史与现状进行调查、研究。“前事不忘，后事之师”，使前人经历的事情，走过的道路，加以总结其经验教训，做为今人的历史借鉴。发扬“古为今用”，继往开来之精神，使修志工作能服从并服务于党的总路线和总目标。因此修志工作是关系到今天四化建设与全面体制改革的一件大事，是建设精神文明与物质文明的需要。

编写《宝鸡建筑段志》其宗旨是：以宝鸡铁路交通运输发展史为主线，以铁路房建工作在运输事业中占有的地位及其重要保证作用为横断面，突出铁路房建部门与铁路运输密切相连之关系，使房建专业之“志”与运输及其它部门之“志”综合联贯而成为一部全面完整的“铁路交通志”。

《宝鸡建筑段志》之编写工作，历时一年零十个月，经四易其稿，全志共收容九章二十八节，用字二十万，包含各种图表，照片百余幅，内容概括了二十八年铁路房建之维修、大修、基建之完成，以及政工、经济、计划、物资、劳动、文化、福利建设各方面发展之沿革，具体反映了房建工作为运输生产，为职工生活服务之性质、任务和方向、政策之贯彻执行与其实践结果。“段志”之编纂成书，有利于今后之改革与发展，也有助于各兄弟同业者共相借鉴，互相促进。

一九八七年一月廿八日



# 编 目

第一章	概 述 .....	(1)
第二章	沿 革 .....	(5)
第一节	宝鸡建筑段成立至“文化大革命” (1958年10月至1966年6月) .....	(5)
第二节	“文化大革命”十年动乱(1966年至1976年) .....	(15)
第三节	“文化大革命”结束至全面开创社会主义建设新局面时期 (1977年至1985年) .....	(17)
第三章	大事记 .....	(25)
(一)	1958年10月至1965年9月“文化大革命”前 .....	(25)
(二)	1966年6月至1976年2月“文化大革命”的十年 .....	(26)
(三)	1976年10月粉碎“四人帮”至1985年 .....	(27)
第四章	铁路房建工作 .....	(29)
第一节	房屋建筑物的检修工作 .....	(29)
一、简述	.....	(29)
二、房屋建筑检修工作之发展历程	.....	(30)
第二节	房屋建筑物的整修工作 .....	(40)
一、简述	.....	(40)
二、房屋建筑整修工作之发展历程	.....	(43)
第三节	抗洪、防洪工作 .....	(52)
一、简述	.....	(52)
二、历年雨季洪水危害及抢修的情况	.....	(53)
第四节	抗震、防震工作 .....	(63)
一、简述	.....	(63)

二、关于地震灾害和抗震、防震之历史记载·····	(64)
三、关于抗震、防震的指导思想·····	(64)
四、房屋抗震加固工作·····	(65)
<b>第五节 房屋设备技术台帐</b> ·····	(73)
一、简述·····	(73)
二、房屋技术台帐发展沿革·····	(74)
<b>第六节 开展“双革”与机械化施工</b> ·····	(81)
<b>第七节 房建大修与基本建设</b> ·····	(83)
一、房建大修·····	(83)
(一) 简述·····	(83)
(二) 房建大修生产·····	(83)
二、基本建设·····	(89)
(一) 简述·····	(89)
(二) 基本建设工程·····	(89)
<b>第八节 白蚁治理工作</b> ·····	(93)
一、简述·····	(93)
二、历年白蚁的发生情况·····	(93)
三、白蚁的防治与检查·····	(94)
四、施药方法·····	(95)
五、宝鸡建筑段对白蚁的整治与防治·····	(96)
<b>第九节 全面质量管理</b> ·····	(96)
一、全面质量管理试行与发展·····	(96)
二、TQC试点推行及管理·····	(97)
三、QC小组活动典型·····	(102)
〔附录〕·····	(111)
1.《房屋建筑物检修工作细则》·····	(111)
2.局1982年《房建工作有关问题》·····	(113)
3.《房屋建筑物检修细则》修改条文·····	(114)
4.1964年局《房建部门事故分类及处理办法》·····	(115)
5.1964年局房建设备秋季大检查作法：·····	(116)
6.1964年局《房屋建筑整修检修工作细则》·····	(117)
7.《房屋、设备标准化》·····	(119)
8.《房屋技术状态评定办法》·····	(120)
9.关于技术台帐管理与实施办法：·····	(121)
10.1983年段《大修施工管理细则》·····	(123)
11.1983年段《大修设计施工技术员职责范围》·····	(125)
12.1980年段《基建竣工文件编制办法》(草案)·····	(126)

第五章	住宅、宿舍管理	(129)
第一节	房产管理概况	(129)
第二节	住宅经营	(130)
第三节	宿舍管理	(135)
〔附录〕		(141)
1.	《段职工住宅分配与管理有关规定》	(141)
2.	《房租收据使用管理、房租现金上缴制度》	(142)
3.	《单人宿舍房费、水费、电费计收标准》	(143)
4.	单人宿舍管理制度	(144)
5.	宿舍家俱备品使用管理制度	(145)
6.	宿舍服务、管理人员工作制度	(145)
第六章	计划、财务、物资、集体事业	(147)
第一节	计划管理	(147)
一、	概况	(147)
二、	计划管理工作沿革发展	(147)
第二节	财务管理	(152)
一、	建置沿革	(152)
二、	建段初期的财务管理(1958年至1966年)	(152)
三、	“文革”以后财务管理(1967年至1984年)	(154)
第三节	物资供应和管理	(161)
一、	简述	(161)
二、	物资管理基本概况	(163)
三、	材料运输及设备需用量核定	(165)
四、	副业建材生产	(170)
第四节	集体事业	(173)
〔附录〕		(177)
1.	宝鸡建筑段计划员职责范围	(177)
2.	经济计划室及计划员职责范围	(177)
3.	1960年《低值易耗品管理办法》	(178)
4.	宝鸡建筑段《现金管理细则》	(180)
5.	1983年段《材料管理细则》	(181)

第七章	人事、劳资与教育	(184)
第一节	人事、工资与劳动定额工作	(184)
一、	历史上人员组织与定员情况	(184)
二、	历年劳动力来源情况	(186)
三、	职工奖惩工作	(189)
四、	干部职工的在职培训与考察	(192)
五、	劳动定额管理	(192)
第二节	安全劳动保护工作	(196)
一、	简述	(196)
二、	历史上发生的重伤、死亡、行车事故	(198)
三、	安全思想教育工作	(199)
四、	安全生产规章的执行	(200)
五、	劳动保护和防暑降温	(200)
第三节	职工文化、技术教育工作	(200)
一、	简述	(200)
二、	职工文化教育工作	(203)
三、	职工技术教育工作	(205)
四、	职工技术培训工作	(208)
	〔附录〕	(212)
1.	1982年9月1日《施工操作与运输安全》	(212)
2.	历年人事工作规章制度	(213)
3.	《关于加强职工教育工作的具体措施》	(213)
4.	教育室职责范围	(214)
第八章	党群工作	(216)
第一节	党的工作	(216)
一、	段党组织的建立与发展	(216)
二、	党在各个历史时期的任务	(220)
第二节	共青团工作	(230)
第三节	工会工作	(237)
一、	工会工作概况	(237)
二、	段工会的历史进程	(240)
第四节	计划生育工作	(251)
第五节	民兵武装和人防工作	(255)

<b>第六节 治安保卫工作</b> .....	(263)
<b>〔附录〕</b> .....	(266)
1. 段《职工代表大会实施细则》.....	(266)
2. 陕西省《计划生育暂行条例》实施办法.....	(269)
3. 1983年段《民兵政治教育制度》.....	(270)
4. 段保卫股任务.....	(270)
5. 保卫股职责.....	(271)
6. 建筑段各级管理职责范围暂行办法（1983年11月）.....	(271)
7. 《段规》（1983年10月）.....	(282)
8. 《职工守则》（1982年5月）.....	(295)
<b>第九章 企业全面整顿</b> .....	(296)
<b>编后语</b> .....	(301)

# 第一章 概述

铁路房屋建筑物固定资产之管理工作，建国前，建国后，经历了两个截然不同的历史时期。建国前，陇海铁路路有各种办公房屋建筑，较多者为铁路局局址所在地。较大车站除票房、货仓、闸房以及为运输服务之客货站台，货棚而外，还设有机务车库、工务房屋、行车公寓等，然房屋设备为数极少。沿铁路线每隔5公里处设有工务养路“道班房”（今养路工区）、以及桥梁、隧道看守房屋、条件也极为简陋。至于职工宿舍、家属住宅、工人俱乐部、工人子弟学校等文化福利设施，在国民党统治时期的旧铁路，从未受到重视。除铁路局所在地专为行车和机务部门修建一部分简易员工住宅、以及专为高阶层服务的公房而外，绝大部分铁路员工全靠租赁民房或利用铁路空闲土地自费修建简易住房安身。抗日战争时期（1938—1945）、陇海铁路管理局迁至西安后，除利用原西宝工程局旧址办公外，并大量租用民房分散办公。多数员工住房问题无妥善安置，生活不堪其苦。

建国以前，对于铁路房屋财产不设专门管理机构，只责成各管内工务总段兼顾维修，房屋固定资产由使用单位分散自管，以致房屋常年失修，不能保证安全使用。

建国以来，随着铁路运输事业高度发展，人员倍增，员工的生产，生活、福利条件不断改善，房屋建筑物大量兴建，其维修和财产之管理，已显得十分重要。1951年6月，当时的郑州铁路局分设了郑州，江岸，西安三个房产建筑管理段，经过铁路房屋财产大清查、分类，建卡，建帐、确定了建筑段的职责和管理范围，对建筑段的房建技术业务管理已形成体系。

1958年9月，西安铁路局成立之后，即与郑州铁路局划分管理。同年10月1日，成立了略阳建筑段，时隔三个月，于1959年初，改称为宝鸡建筑段，与西安建筑段划分管理。

宝鸡建筑段管辖陇海线东自茂陵，西至社棠和宝成线北自任家家湾、南至冉家河（见管辖线路图）。宝鸡建筑段成立不久，正值宝成路电气化工程正在施工、宝鸡至凤州间电气化的变电所，变频机房，电缆房，分区亭，通讯中继站，以及部分改建工程均由段承担施工任务。

1959年始，宝鸡建筑段，除保证正常的房建大修，维修任务外，还承担着电气化工程和宝成铁路沿线50,000平方米草房临时建筑物的大修改造。当时任务量之繁重，人力之不足，建筑材料供应之缺乏，技术力量之薄弱，都成为十分突出的问题。尤其是“大跃进”时代，由于资金缺乏，且全段尚无任何施工设备，虽在群众中开展“技术革新与技术革命”，自力更生，创造施工条件，也只限于土法上马，制作一些土搅拌机，简易元锯机，以及小改小革手工工具等、整个生产面貌十分落后。

1962年，基层生产班组已经逐步建立，生产秩序趋于稳定，开始着手进行技术队伍的培训，以解决劳动组织中各工种配备比例严重失衡的矛盾，通过“现场练兵”，“技术表演赛”，“以师带徒”等方法培养出一批基本队伍，以适应生产任务的需要。

“文化大革命”以前（1958—1966），宝鸡建筑段实行两级管理体制，段管辖的基层单位共分设宝鸡、蔡家坡、上马营、斗鸡台、拓石、凤州、略阳等七个建筑工区、以及大修队，综合工区和水道工区。段设材料库和轨道车、汽车运输班。至1966年，全段木材加工，五金加工已初步形成生产能力，段的生产面貌较初建时期有了较大的发展。

铁路房屋建筑物是铁路运输生产和职工生活的重要设施，经常维修好，管理好，保证设备处于良好状态、确保用户使用安全，是房建部门的主要职责。

28年以来（1958—1985），在房建工作中一贯坚持“预防为主，预防与整治病害相结合”的原则。执行铁道部制定的《房建工作三十字方针》（即：坚持预防为主，施行全面养护，重点整治病害，逐步改善条件，确保使用安全）。以此为原则，并结合宝鸡建筑段管内地理上的特点，房屋建筑物集中或分散、因地制宜的划分基层管理区段。对管内铁路固定资产建立区域负责制，以全面加强养护维修，并建立技术动态台帐，编制年度的维修计划，做到经常检修与计划整修，以期实现不断提高房建质量和逐步改善使用条件的目的。

宝鸡建筑段管内房屋及建筑物，有建国以前遗留下来之旧式房屋，有工程部门遗留下来之临时性房屋，还有“大跃进”年代“干打垒”式简易房屋。这些建筑物的技术状态较差，大维修生产任务也比较繁重。如：陇海线茂陵至宝鸡各站之票房以及沿线之养路工区房屋，多为小青瓦屋面芦苇顶棚建筑，宝鸡以西大部分为砖柱土坯小青瓦半永久式房屋，常年发生屋面漏雨，墙体潮湿，基础下沉和木结构腐朽蛀蚀，维修保养十分困难。除有计划的进行大修处理外，采取加固补强和局部改造的方法，以延长其使用寿命，并在常年维修中，进行有计划的翻修换瓦，增设地面排水，从根本上治理病害。随着历史发展、这一部分建筑物，通过大修、改造，已逐步淘汰换代。

近十余年（文化大革命以后），由于铁路系统在宝鸡地区和较大站区有规划的逐年兴建和改造职工住宅、以及职工文化福利建设，大批住宅楼群和规模宏伟的工人俱乐部、游艺室、办公楼、工厂厂房，以及单人宿舍、托儿所等现代化建筑的出现，原有旧式房屋逐步得到更新换代。由于房建事业不断发展，数量不断增加，建筑段在管理体制上和维修管理上也不断有所改革，逐步完善。

在技术管理上，由建段初期至1985年的历史期间，除房建正常维修和大修施工任务以外，也不断承担局给中小型基础任务，尚须承担大修，基建工程的技术设计任务。建段初期设置的“建筑室”职责范围越来越不能与发展形势相适应，“文化大革命”后期，将“建筑室”改组为“技术室”，负责房建的计划维修任务，大修工程施工管理，大修、基建工程设计，大维修质量检查评比，技术设备管理、新建工程的竣工验收接管，材料试验、白蚁整治以及推行“全面质量管理”等工作，技术室成为全段管理机构中主要组成部分之一。

经济计划管理，初期只设有“计划统计员”一人，负责年季生产财务计划之编制，

组织经济活动分析。曾一度与财务合并为“计划财务室”，但保持计划业务的独立性。“文化大革命”时期计划管理工作没有得到应有的重视，直至1978年方始恢复正常。

1983年，企业全面整顿以后，建立了“经济计划室”，负责全段经济与生产的计划管理。

住宅与宿舍的经营管理，在全段管理工作中占有较大的比重。以1984年为例：段管住宅房屋共有1887栋，528,564平方米，单人宿舍房屋12栋，20,839平方米。住宅和宿舍房屋占全段房屋总数的51.8%。其租金之收入，按铁路局制定的“以房养房”的原则，用以冲销房屋的维修成本费。1959年房租收入只5万元，发展至1984年，收入已增长为28万元，是1959年的5.6倍。

建筑材料物资的供应管理，是建筑段从事房建大维修生产之重要保证，而组织料源则须因事制宜，因地制宜。主要的“三大材”（钢材、木材、水泥）一般由分局材料厂归口供应，而大宗材料的砖、瓦、灰、石则采取就地自购，并根据大批材料与零星材料之需求情况，利用铁路整车运输与轨道车、汽车分散运输的方法，保证大维修用料按施工计划送达工地。

1959年初，在“大跃进”的影响下，除安排正常维修任务外，并兼做大量的电气化工程和改造工程，而劳力来源则十分贫乏，除补足维修定员外，不足以保证完成其它任务，主要靠来自农村的“亦工亦农”劳动力维持，党号召以农业为基础，全面调整国民经济建设计划，大量农村劳动力返乡生产，即又分批招收城市闲散劳动力作为合同工补充定员，并采取在职培训与现场练兵等方法，由普通工培养成为技术工人，不断壮大技术队伍。

1959年建段初期职工总数为398人，经过支援农业和历年招工，至1972年工人增至557人，但依据当年生产任务量尚处于严重缺员状态。

1975年，由于段成立了基建队，又逢略阳建筑段奉令撤销划归宝鸡建筑段接管，定员人数增至1285人，而现员只有894人，曾是全段历史上职工总数最高而缺员最多的一年。

劳动定额的查定与管理，为逐步实行维修与大修定额生产积累了先进合理的资料，维修定额项目，在1961年曾查定160项，但以定额水平不稳，执行上存在问题不能全面推行。发展至1984年，维修定额已补充修订为996项，对推动维修计划管理，实行定额生产提供了可行的编制依据。

全段安全生产情况，28年来，曾发生人身事故445件，其中轻伤428件，重伤13件，死亡事故两件，轨道车行车事故3件，火灾事故两件。人身事故发生率最高是1972年的42件，其中死亡两件。以违反操作规程与劳动纪律为主要原因。惯性事故多，也反映了当时安全生产思想教育与劳动保护工作比较薄弱。

1980年安全情况明显好转，人身事故下降为7件。

开展职工文化教育与技术教育工作，是促进精神文明，培养人才，搞好安全生产，发展科学技术管理的重要环节。段历年来一贯坚持以“技”带“普”，以“师”带“徒”，举办培训班，技术表演赛等方法，培养青年技术工人，很多新工人已经成为生



产和管理上的骨干力量，也为新老工人接替，发展房建生产新工艺闯出了新路。

1975年7月21日，段创办了“七·二一”工人大学，从有培养前途的青年工人中选拔学员，采取课堂理论学习与生产实践相结合的方法，培养技术人才。入学两期，共56人，其中6名成绩优异的学员，已被分配到技术室与大修队，从事大修设计与施工管理，其它大部分学员也成为生产岗位上的骨干，技术队伍大为加强。

1982年以来，全段各项管理，在段党委领导下，开展全面企业整顿与改革，是年开始，有步骤的对各种管理制度，劳动纪律、定额管理等，进行一系列的整章建制。1983年制定了“经济责任制”、“段规”、“奖惩条例实施细则”等，使全段管理有章可循，逐级负责，为大力发展房建大维修工作，充分调动全段职工积极性，奠定了良好的基础。