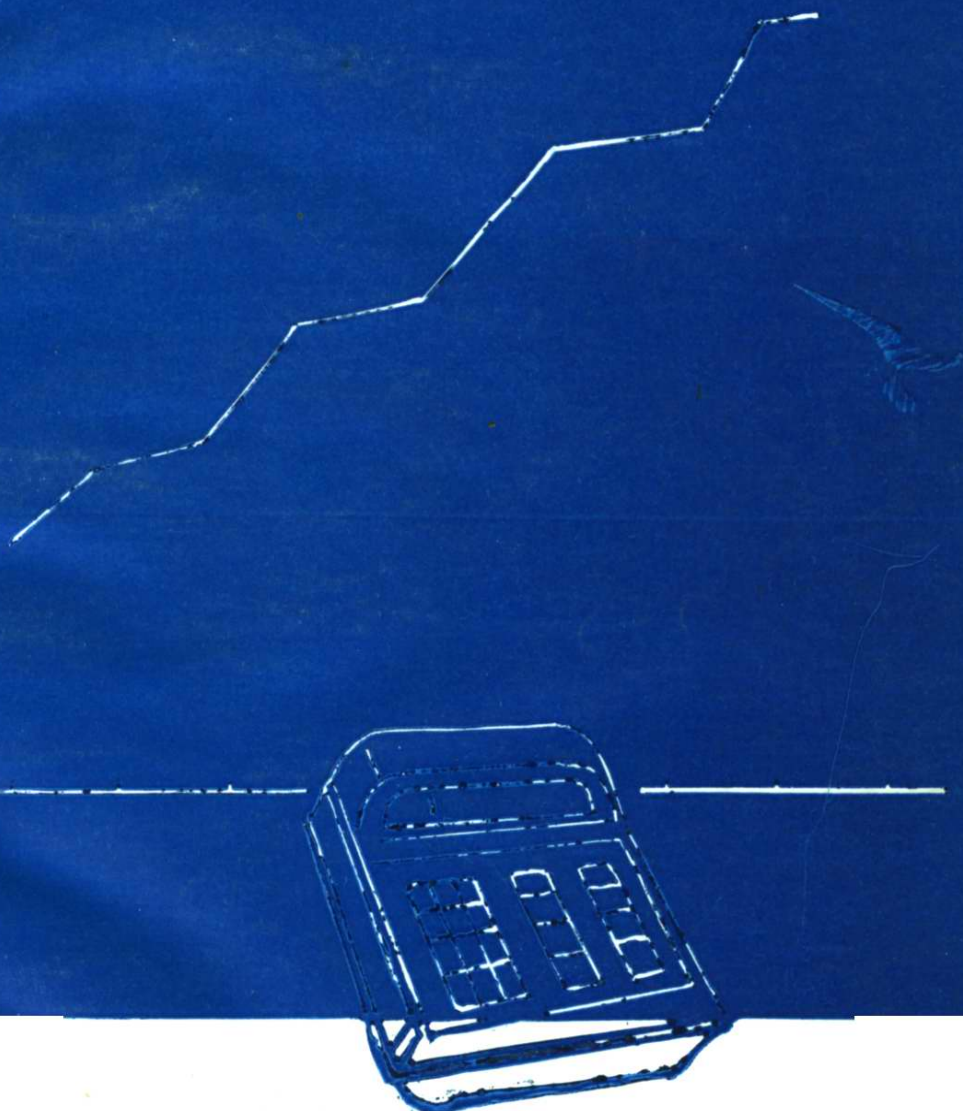


陇县地方志丛书

000408

# 陇县统计志



陇县统计局编志组编

《陇县统计志》编志小组

组 长： 赵 维 江

成 员： 田 敏 科

徐 志 成

朱 笃 志

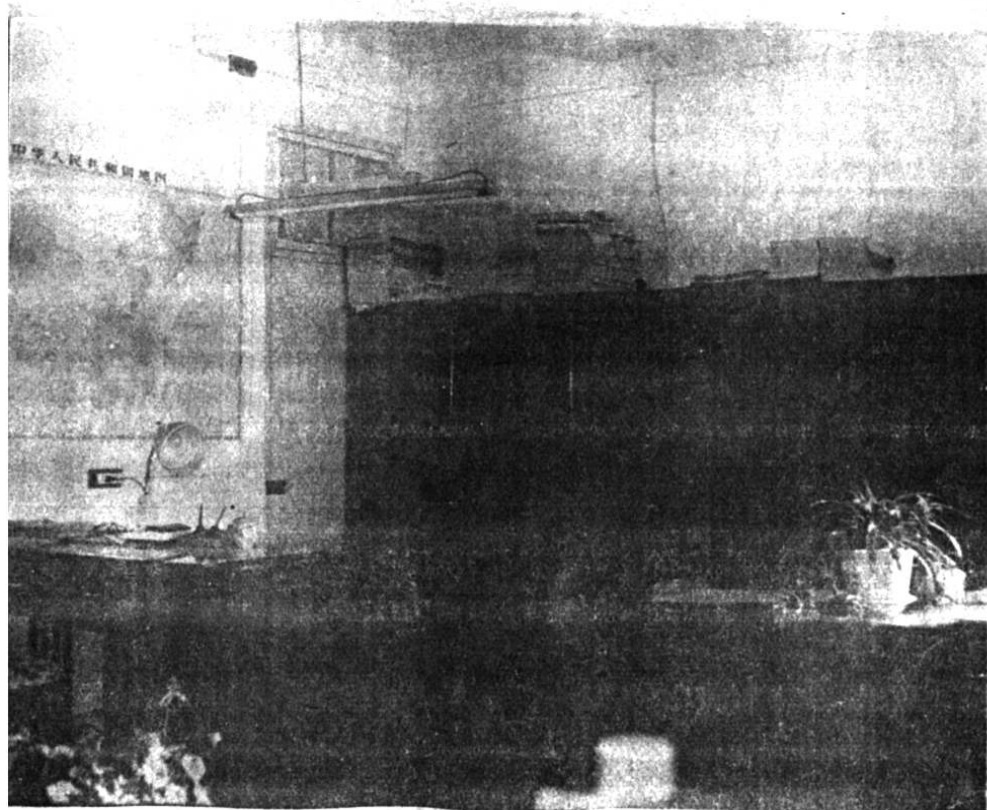
主 编： 田 敏 科

编志人员： 徐 志 成

朱 笃 志



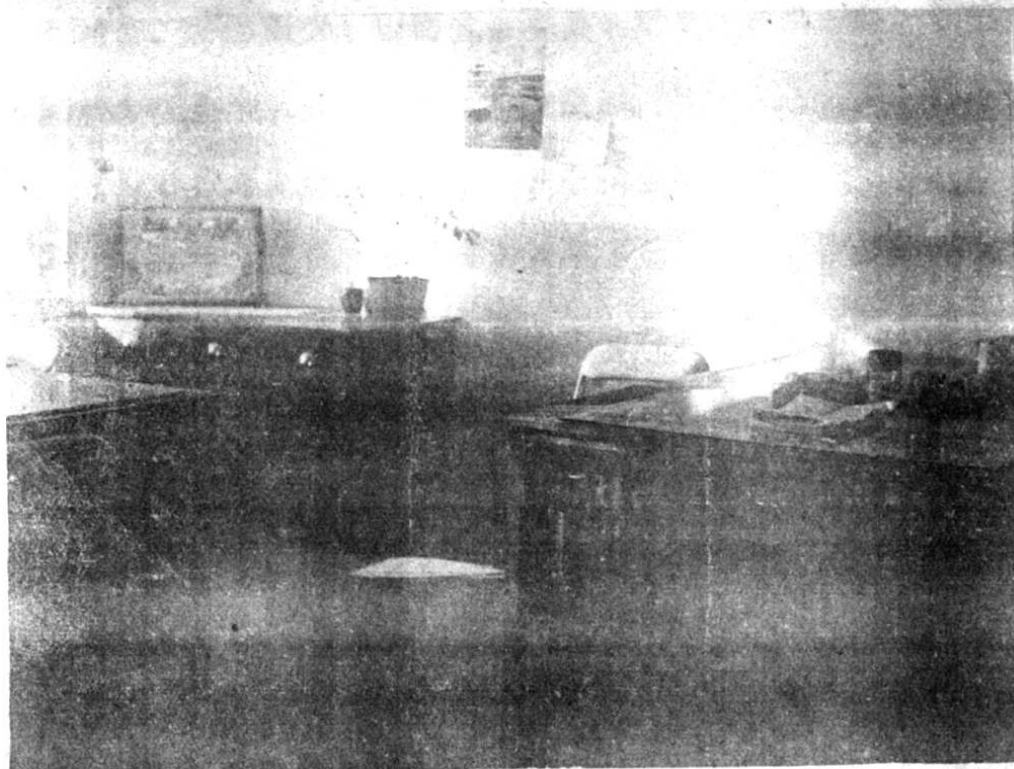
陇县统计局全体工作人员。前排左起马学援、赵维江、张志忠、桑希悦，后排左起沈晋贤、张友魁、桑彩华、刘志萍、刘铁君、田敏科。



陇县统计局办公室一角。



陇县农调队全体工作人员。前排左起：  
沈晋贤、周永科、兰金海，后排左起李耀成、冯周虎。



陇县农调队办公室一角。





陇县城市抽样调查队全体工作人员。前排左起：  
高翠兰、马国钧、田周民，后排左起吕小军、邓招棠、刘丽珍。



陇县城调队办公室一角。

## 前 言

统计是认识社会的有力武器，是管理国家、管理经济的一个非常重要的手段，是制订政策和计划的依据，是指挥生产和建设的基础。

统计的基本任务是对国民经济和社会发展情况进行统计调查，开展统计分析，提供统计资料，实行统计监督。

一个国家，一个地区，一个部门，乃至一个企业单位的领导人和决策者，要使自己的工作经常做到情况明，决心大，办法对，必须高度重视统计，因为正确的决策来源于正确的判断，正确的判断又来源于对客观实际情况的了解和分析，而要真正了解客观实际情况，又离不开统计数据。

《陇县统计志》的编纂宗旨，就在于“资治、教育、存史”，更好地发挥统计的服务和监督作用。它的目的不仅为了当代，而且为了后代。

《陇县统计志》的编纂，以马列主义为指导，以专业要求为目的，采用了新观点、新材料、新方法，力争达到思想性，科学性，时代性和方志的地方性，专业性的要求，兼备述、记、志、录和机构沿革，齐全文字略古详今的笔法，重点记录了建国三十多年来陇县统计工作的成果和陇县经济建设和社会发展情况的统计资料。

《陇县统计志》的编纂，借鉴不多，资料不全，尽管主观上有纂好愿望，但力不从心，误漏难免，敬请读者和有识之士不吝言辞与笔墨予

以指导和补正。

赵 维 江

一九八七年六月三十日

## 凡 例

《既县统计志》是根据既县统计事业的历史与现状特点编纂的，它是统计部门的“一门之史”，又是既县统计专业的“百科全书”。

一、采用三级设目法，全书共分概述、大事记、机构沿革、统计实绩、附录等五编，十二章，四十二节。

二、统计实绩部分，根据八大专业统计和农调、城调，分设十章，下依据小类设节，以突出志书横排目法的特点。

三纵贯古今，进行竖写，上由于资料限制，起点不一，下限从现实着笔，一律止于1985年底。

四、采用志体，重在记叙，叙而不论，寓观点于记叙之中。

五、突出统计业务特点，使用数字语言，绘制统计图表，有史论治，益古察今，为两个文明建设服务。

六、统计数字，主要来源于既县统计档案和《既县国民经济统计资料》，数字不一者，以《统计资料》数字为准。

七由于资料不足，某些统计数据，仅系零拾散取所得，或口径不一，难以对比；或有此无彼，残缺不全，但是，一斑可以知全豹，姑且录入，以期有所补益。



# 目 录

前 言	
凡 例	
第一编 概述 .....	1
第二编 大事记 .....	3
第三编 统计机构 .....	8
第一章 县级统计机构 .....	11
第二章 基层统计机构 .....	12
第四编 统计实绩 .....	13
第一章 农业统计 .....	13
第一节 农业生产体制 .....	13
第二节 农户劳力 .....	15
第三节 耕地 .....	16
第四节 农作物面积及产量 .....	19
第五节 农业总产值 .....	22

第六节	农业“四化”	25
第七节	林业生产	27
第八节	养殖牧业	28
第九节	桑蚕水果	31
第十节	水利水保	32
第十一节	收益分配	38
第二章	工业统计	42
第一节	工业概况	42
第二节	主要工业品产量	53
第三节	工业总产值	62
第三章	商业统计	66
第一节	商业机构和人员概况	66
第二节	商品零售额	72
第三节	农副产品购销情况	78
第四节	商业部门商品的购、销、调、存	82
第四章	物资统计	85
第一节	物资消费与库存	85
第二节	物资消费与库存总值	88
第五章	固定资产投资统计	91
第一节	全面建设社会主义时期	91

第二节	“文化大革命”时期的基建统计 .....	95
第三节	社会主义现代化建设新时期的基建统计.....	102
第六章	劳资统计 .....	109
第一节	社会主义改造时期和第一个五年计划时 期劳动工资统计情况.....	109
第二节	全面建设社会主义时期全县劳资统计.....	110
第三节	“文化大革命”时期劳动工资统计.....	118
第四节	社会主义现代化建设新时期劳动工资 统计 .....	121
第七章	物价统计 .....	129
第一节	主要农产品历史价格 .....	129
第二节	主要工农业产品的购、销价格 .....	131
第三节	物价指数 .....	141
第八章	国民经济综合平衡统计 .....	147
第一节	国民收入 .....	147
第二节	人口 .....	149
第三节	财政 .....	151
第四节	文教事业 .....	154
第五节	卫生事业 .....	157
第九章	农村经济调查 .....	160
第一节	农村经济状况调查 .....	160

第二节	工农业产品等价交换问题调查	163
第三节	工农业产品购销总值调查	166
第四节	夏田产量调查	167
第五节	农民家计调查	171
第十章	城市抽样调查	181
第一节	居民家计调查	181
第二节	居民生活费用价格指数	184
第五编	附录	186
第一节	文存	186
第二节	编志始末	192

## 第一编 概述

陇县，位于陕西省关中地区之西，东经 $106^{\circ}26'20''$ — $107^{\circ}40'20''$ ，北纬 $34^{\circ}35'10''$ — $35^{\circ}5'54''$ ，辖地处于陇山山脉东段，最低海拔737米，最高海拔2466米，山、河、谷、川、源、交错相间，形极复杂，其中：大山3429座，大谷1746条，分属于关山和汧山南北二山系；大河小溪，数千条，多数都汇入东西横贯的汧河。

县内地势，西高东低，大致呈棱形，东西长约57公里，南北宽约54公里，周长248公里，总面积2275平方公里，合计341.2万亩。其中：耕地约33.2万亩（人均4亩），占面积24.4%；水域12.5万亩（人均0.6亩），约占3.66%；森林面积136万亩（人均6.5亩），约占40%；牧草地32万亩（人均1.5亩），约占9.38%；村镇道路等占地73.8万亩，约占21.6%。

全年平均日照2033小时，平均气温 $10.7^{\circ}$ 度，年平均降水量600毫米，最大为810.4毫米（1964年），最小为426.4毫米（1969年），全年无霜期平均199天。

陇县统计事业，渊源于古今中央和地方各级统计事业的发展。其统计指标、统计表式、统计口径、资料取得、计算方法和报送时间等，均由上级业务部门统一规定，各县一致无二。据记载，原始社会末期，

出征、田猎、祭祀、等活动，已有粗略记载。西周时，建立户籍、地籍、赋役册，分别记载人口、土地、田赋徭役。春秋战国时期，各诸侯国都建立了严格的“上计制度”，地方官每年底要向国君呈报当年的民口与赋税预算。秦始皇统一中国后，统计内容已涉及土地、人口、户数、财物、生产、赋税等，并规定了统计资料的计算方法和报送时间。到了盛唐王朝，开始从基层行政单位编制统计资料，逐级汇总上报。及至明代，户口统计，已详分为旧管、新收、开除、实在等项，以记载人口的增、减、死亡、分居和析灶情况；土地统计，已详列田亩形式、方位、面积和业主姓名等。民国时期，统计资料已经涉及政区、土地、人口、保甲、仓储、财政、税收、田赋、教育、卫生、交通、水利、建设、保安以及粮、棉、油的产量等。

中华人民共和国成立后，从中央到基层，建立了健全的统计机构，规定了统一的报表制度，确定了农业、工业、商业、基建、运输、邮电、物资、劳资、文教、卫生等统计指标，并开始计算国民收入，进行统计分析工作，报表的种类有月报、季报、年报等，报送时间，一般在期末或下期开头报出；报送办法，一般由基层或业务主管部门，按照上级规定的栏目和口径，认真填表，如期报至县统计局，县统计局经过调查研究，多方核对后，分类汇总，按照要求，一一报送宝鸡市统计局。



## 第二编 大事记

一九五二年

11月4日至12月7日，县抽调有关人员，组成9人农业典型调查组与3人工商业典型调查组，对农业、农民生活和工商业经营状况，进行典型调查。

一九五五年

陕西省确定陇县为农产量和农经调查点，开始定点调查。

一九六〇年

1. 陇县6大公社著名配备专职统计员，其它各社由文书兼搞统计。

2. 全面清理和精简了统计报表指数，砍掉了三分之二的进度指标，改日报为旬报，改旬报为月报，非突击性运动，坚决不执行日报，并由县人委制订了统计报表统一管理暂行办法，实行统计工作大统一。大归口，克服了统计报表的多、乱现象。

3. 继续并完成了建国十年来的统计资料的整理工作，编印了统计资料汇编。

4. 全县涌现出统计红旗单位130个，红旗手204名。

5. 统计局长杨军赴省参加测产先进会，省人委给曹家湾公社颁发了奖牌。

## 一九六二年

8月4日，陕西省物价委员会工作组，以9天时间，通过算帐、座谈和逐户访问等方法，在温水白家滩大队第二生产队，对工农业产品等价交换问题，作了一次调查。

## 一九六四年

1. 采取全面目测统计与划类抽样调查相结合的办法，进行了夏秋粮产量调查，调查结果与实产的差率：总产为7%，夏粮为1.2%，秋粮为7.8%。

2. 9月，县统计局集中力量，组织有关部门，完成了历年农业、工业、商业、基建、交通、运输等专业分地区、分部门的统计资料初稿。

## 一九七七年

陇县计委恢复了统计评比制度（以年报为主）。

## 一九七九年

陇县（计委）按期完成了五十多种专业报表，被宝鸡地区评为统计先进单位，受到了表扬和奖励。

## 一九八〇年

1. 陇县完成了19个社（镇）237个大队、973个生产队的历史台帐的建立和健全工作。

2. 8月对东南公社郑家沟大队、固关公社木家庄大队、河

北公社权家下大队三个农经点的夏田产量作了调查。

3. 对1973年至1979年的历史资料进行了综合整理，全部定稿。

4. 8月，恢复陇县统计局，编制7人，负责全县工业、农业、财贸、物资、劳资、基建、农经、物价等七个专业统计的编报。

5. 9月在宝鸡市统计业务评比中，陇县6个专业全部获奖，被市评为八〇年统计年报先进单位。

#### 一九八一年

1. 本县统计人员由上年的98名，增加到140名，其中：专业统计人员由上年的32名，增加到39名；具有中专和高中以上文化程度的人员，由上年的51%上升为60.1%。

2. 对全县19个社（镇）、237个大队和一千多个生产队的历史资料台帐，进行了全面检查，补充了一些台帐资料，过录了未上帐的新资料。

3. 全面完成了陇县多年积压下来的国民经济资料整理工作。

4. 根据上级要求，采取分类排队、等距抽样的方法，在陇县36445户农民中，抽选了36户社员，开始连续性的家计调查。

5. 陇县开始将统计分析和定期报表列入统计专业评比的内