

遵义市国土资源志

ZUNYISHI GUOTU ZIYUAN ZHI

遵义市国土资源局 编



方志出版社

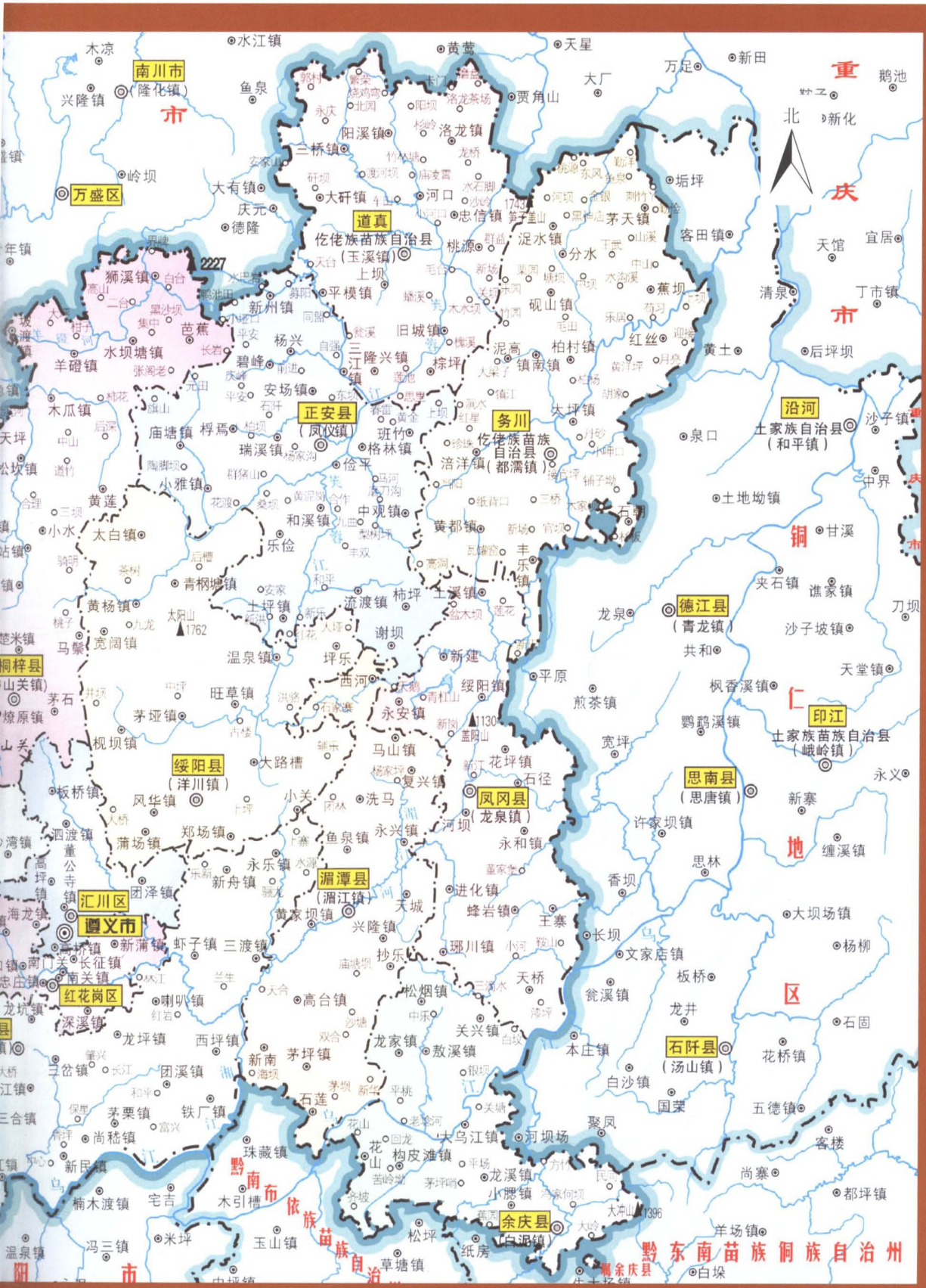
遵义市国土资源志

ZUNYISHI GUOTU ZIYUAN ZHI

遵义市国土资源局 编

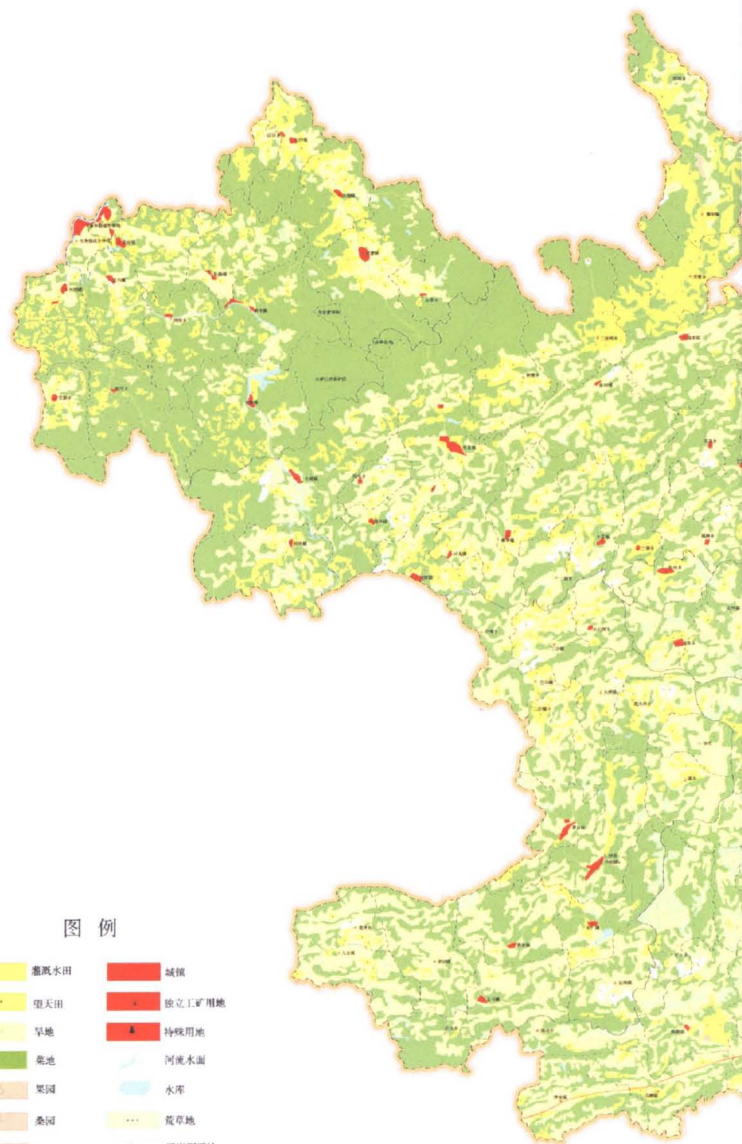


方志出版社



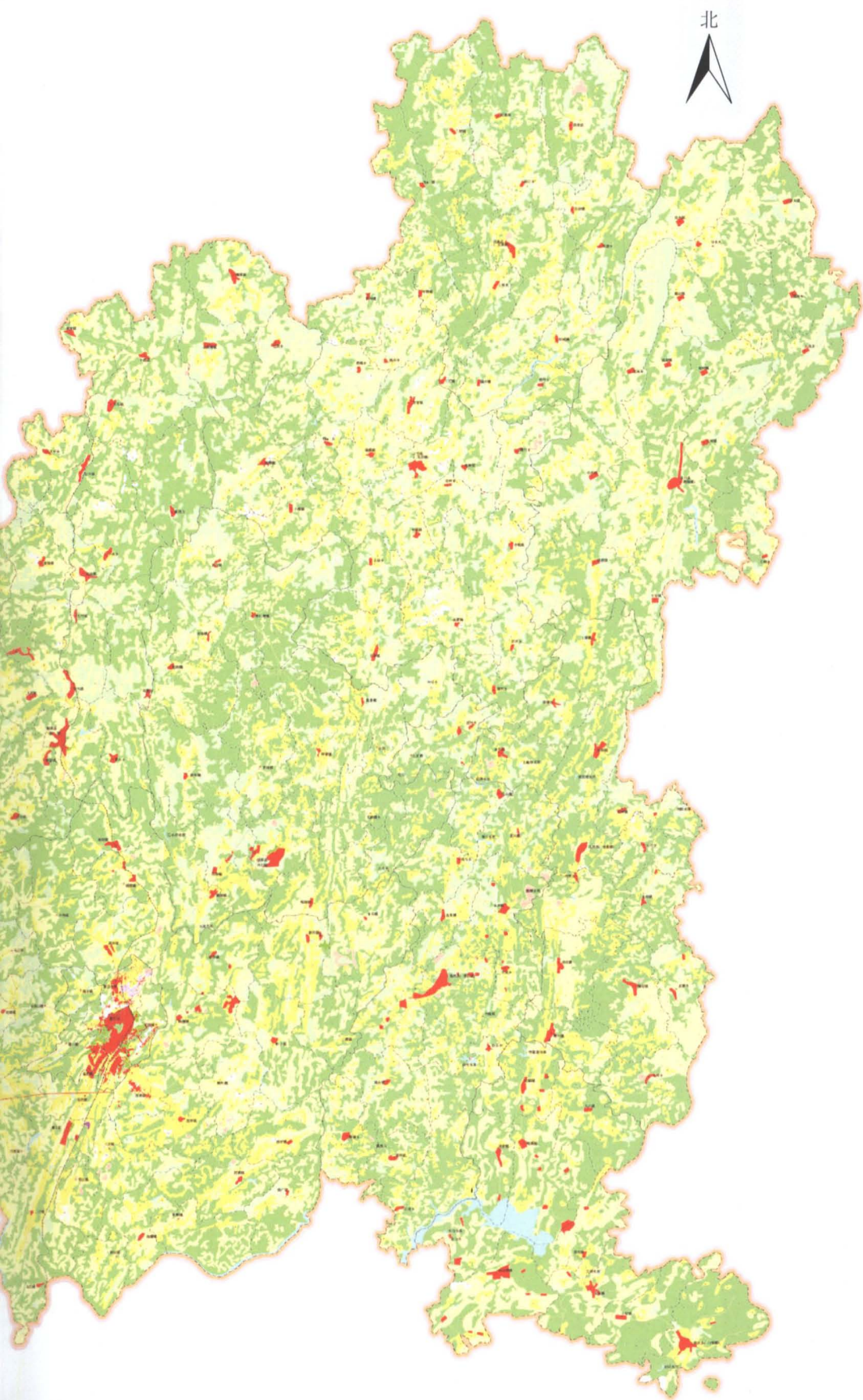
遵义市土地利用现状图

(2005)



图例

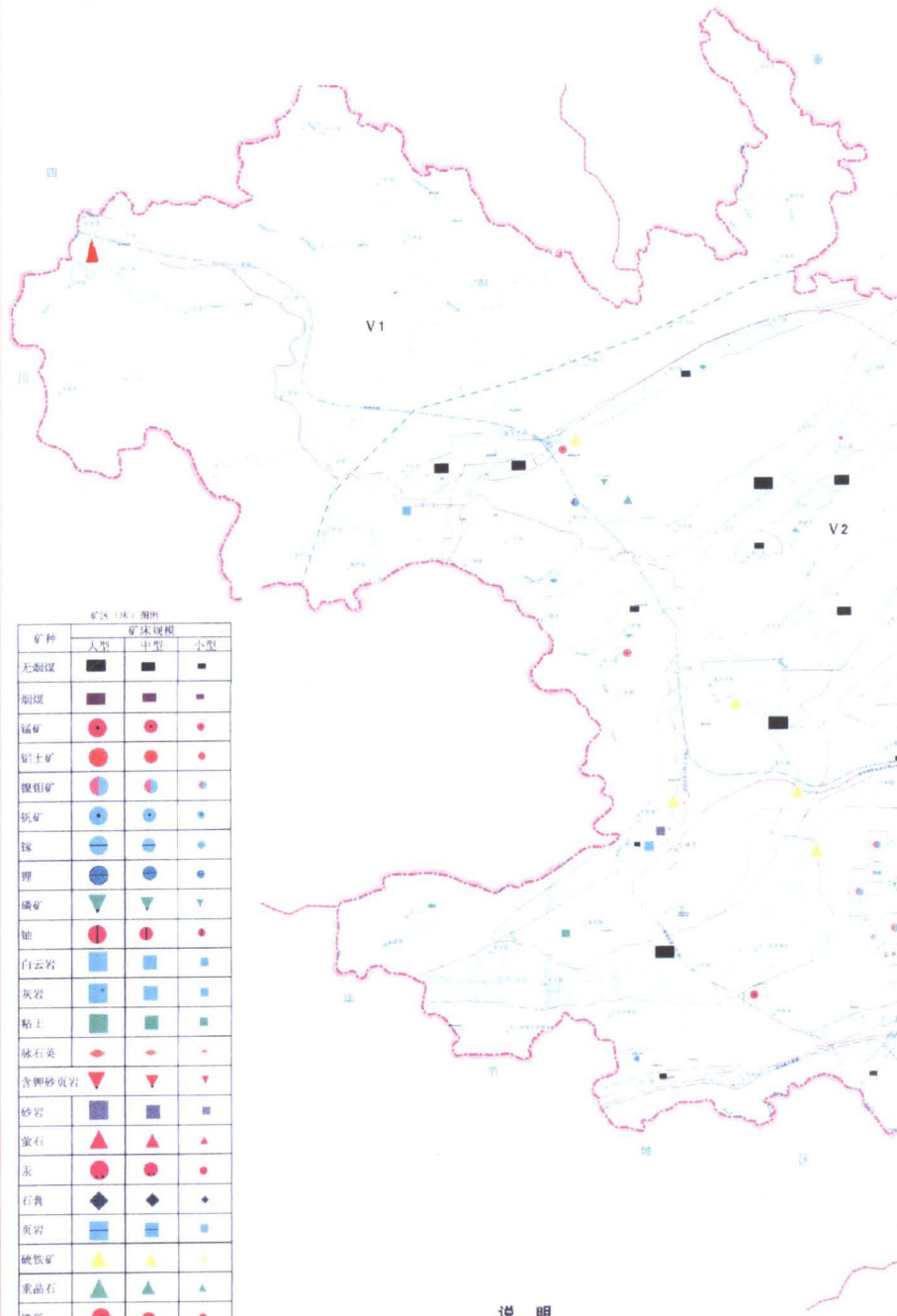
- | | | | |
|---|--------|---|--------|
|  | 灌溉水田 |  | 城镇 |
|  | 望天田 |  | 独立工矿用地 |
|  | 旱地 |  | 特殊用地 |
|  | 菜地 |  | 河流水面 |
|  | 果园 |  | 水库 |
|  | 桑园 |  | 荒草地 |
|  | 茶园 |  | 裸岩石砾地 |
|  | 有林地 |  | 沙地 |
|  | 灌木林 |  | 公路 |
|  | 疏林地 |  | 铁路 |
|  | 未成林迹林地 |  | 地市界 |
|  | 苗圃 |  | 县市界 |
|  | 天然草地 |  | 乡镇界 |
|  | 人工草地 | | |



遵义市矿产资源分布图

图例

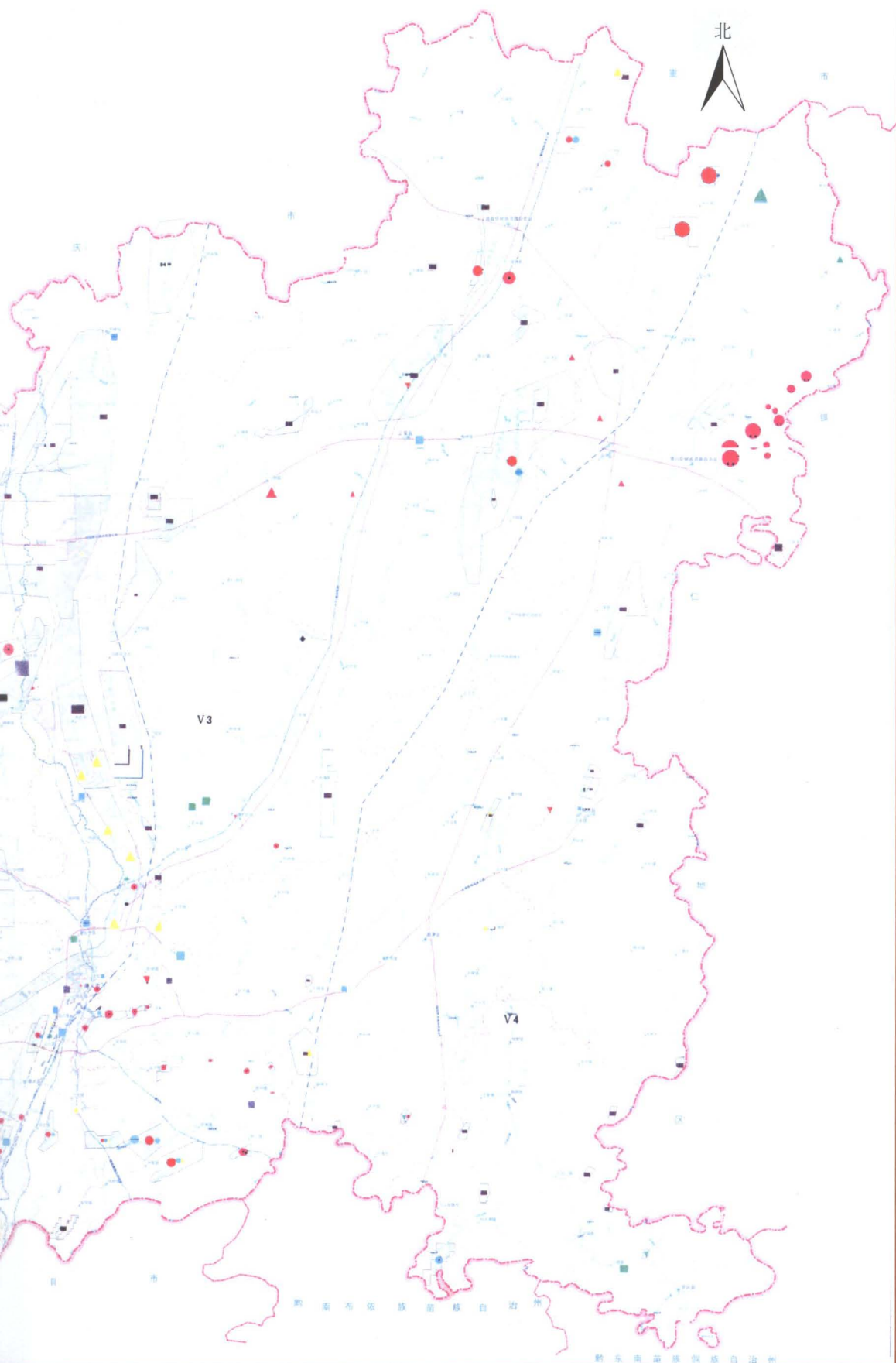
- | | | | | |
|----------------|----------------|---------------|----------------|---------|
| 第四系 | 震旦下统茂坪组 | 奥陶系上统志留系松坎组 | 震武系中统陡坡寺组 | 成矿区 I |
| 白垩系上统独山组 | 震旦中统化源组 | 震旦中统志留系秀山组 | 震武系中统平井组 | 成矿区 II |
| 白垩系上统黄泥堡 | 震旦上统合山组 | 震旦中统志留系桐家店组 | 震武系中统高台组、平井组 | 成矿区 III |
| 侏罗系上统遵家组 | 震旦中统梁山组至下统群英组 | 震旦中统志留系王家塔组 | 震武系中统高台组至梁山天棚 | 成矿区 IV |
| 侏罗系上统沙溪组 | 石炭系上统沙溪组 | 震旦中统桐梓组 | 震武系下统观心寺组、会龙山组 | |
| 侏罗系中统上、下沙溪组整合层 | 石炭系上统群英组 | 震旦中统桐梓组至下统群英组 | 震武系下统清溪组 | |
| 侏罗系下统自流井组 | 志留系松坎组与秀州河组整合层 | 志留系下统独山组 | 震武系下统金顶山组 | |
| 侏罗系上统一林组 | 志留系下统独山组 | 震旦中统平安场组 | 第四系 | |
| 侏罗系中统三义组 | 志留系下统独山组 | 震旦系板桥组至平安场组 | 震旦系板桥组至平安场组 | |
| 侏罗系中统关岭组 | 志留系下统独山组至石牛槽组 | 志留系下统独山组至石牛槽组 | 震武系上统梁山天棚 | |
| 侏罗系下统中统遵家组 | 志留系下统独山组至石牛槽组 | 志留系下统独山组至石牛槽组 | 震武系上统梁山天棚 | |
| 侏罗系下统遵家组 | 震旦系下统梁山天棚 | 震旦系下统梁山天棚 | 震武系下统梁山天棚 | |



矿种	矿区(床)规模		
	大型	中型	小型
无烟煤	■	■	■
烟煤	■	■	■
锰矿	●	●	●
铝土矿	●	●	●
钨钼矿	●	●	●
铁矿	●	●	●
镓	●	●	●
锂	●	●	●
磷矿	▼	▼	▼
铀	●	●	●
白云岩	■	■	■
灰岩	■	■	■
粘土	■	■	■
脉石英	◆	◆	◆
含钾砂页岩	▼	▼	▼
砂岩	■	■	■
萤石	▲	▲	▲
汞	●	●	●
石膏	◆	◆	◆
页岩	■	■	■
硫铁矿	▲	▲	▲
重晶石	▲	▲	▲
铁矿	●	●	●
铂铀矿	●	●	●
铀	●	●	●
高岭土	◆	◆	◆
天然气	▲		

说明

煤矿、锰矿、铝土矿、钨钼矿、磷矿、铁矿的矿区范围及资源储量数据均来自于贵州省矿产资源现状调查成果资料，在图上以面状表示，其它矿种资料来自于贵州省资源储量平衡表，在图上以点表示。



北

V3

V4

新 华 社 出 版 社 出 版

新 华 社 出 版 社 出 版

提高土地產出率
保障可持續發展

廣文升
一九九六年
九月

积极发展矿业
经济培植后续
支柱产业

一九九二年
肖申诚

考察调研



1993年9月30日，国家土地管理局局长王先进（右二）到遵义考察工作



1991年7月17日，国家土地管理局副局长马克伟（左三）到遵义检查土地资源详查工作



2006年12月7日，省国土资源厅厅长张克湘（右一）到遵义检查耕地保护工作



1995年10月12日，遵义地委书记庾文升（左一）参加遵义地区土地资源详查成果检查验收会



2003年11月26日，国土资源部、省国土资源厅领导到遵义视察工作

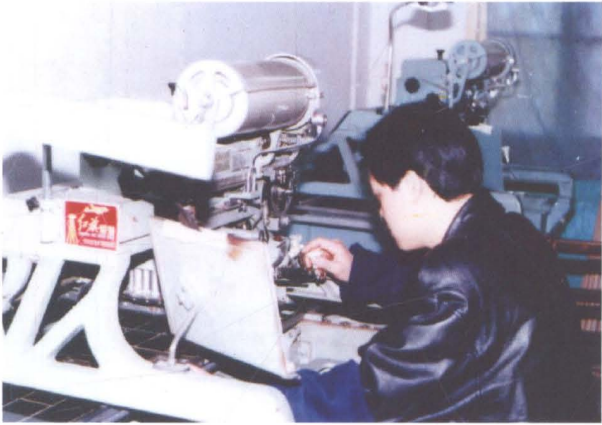
国土资源工作



1988年10月，遵义地区土地管理局工作人员检查土地资源详查外业航片地类调会



1989年2月，遵义地区土地管理局组织召开全区各县（市）土地管理局局长参加的地区土地管理工作会议



1989年9月，土地资源详查航片内业转绘



1991年8月，地区土地管理局局长谢恰荣（右），副局长王文荣（左）、邱崇彦（中）检查土地资源详查图件



1992年8月，已经通过检查验收的县（市）基本农田保护区



1998年9月，遵义市国土局以拍卖方式出让国有土地使用权

国土资源工作



1997年，遵义地区地质矿产局局长夏永良（中），副局长王达礼（右）、彭龙吟（左）研究矿产资源管理工作



1996年，遵义地区地质矿产局组织召开全区地矿行政管理工作会议



2005年4月14日，召开全市国土资源管理体制改革工作会议



2004年1月，一〇六地质队副总工程师廖友常（右）在桐梓煤勘工区部署工作



2007年4月23日，遵义市国土资源局在仁怀市茅坝镇向村民宣传预防地质灾害知识

国土资源工作



1995年，遵义地区土地管理局编印的《遵义地区土地资源》、《遵义地区土地利用现状调查数据集》



绥阳县黄杨镇土地保护界碑（2007年 摄）



1998年，遵义地区土地管理局赴各县（市）开展《中华人民共和国土地管理法》执法检查



2001年，绥阳县创建“土地执法模范县”汇报会



2003年，桐梓县开展土地市场秩序清理整顿工作

测绘工作



1989年7月，遵义地区土地管理局组织开展田土坎测量



国家测量标志碑（2007年5月立）

2001年12月20日，举办全市《中华人民共和国测绘法》培训班



2007年6月，遵义市召开“十一五”测绘规划评审会

土地整理



2004年，土地整理成果——道真自治县三桥华山项目区



2004年，土地整理开发复垦成果

2007年，土地整理开发复垦成果——遵义县山盆镇



仁怀市学孔乡土地整治项目

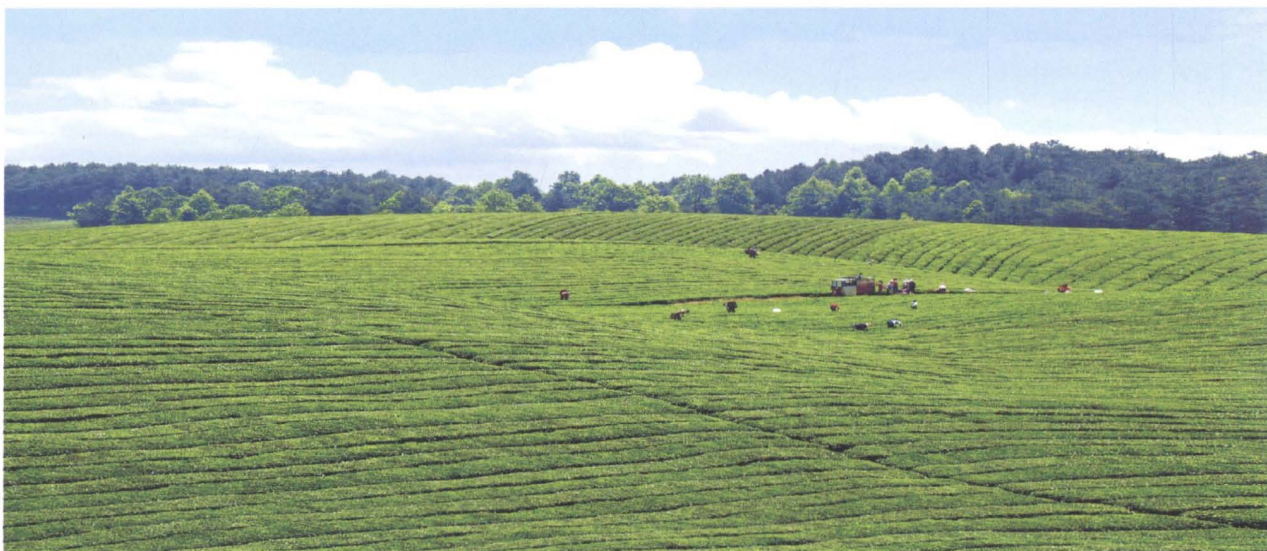
土地利用现状八个一级地类

一、耕地



绥阳县茅垭镇耕地

二、园地



湄潭县茶园

土地利用现状八个一级地类

三、林地



习水县尖杉林

四、牧草地



正安县天楼草场