

河北省水利史志丛书

沽源县水利志

《沽源县水利志》编纂委员会

气象出版社

《沽源县水利志》编纂委员会

顾问	岳 愚	
主任	王进义	
委员	安文德	王峰岭
	张效德	耿 文

《沽源县水利志》编纂办公室

主任	张效德	
编辑	王峰岭	陈建国
	张竹泉	王守祥
制图	王峰岭	陈占东
摄影	王进义	贾玉泉
	王共青	王峰岭

《沽源县水利志》编纂委员会

顾问	岳 愚	
主任	王进义	
委员	安文德	王峰岭
	张效德	耿 文

《沽源县水利志》编纂办公室

主任	张效德	
编辑	王峰岭	陈建国
	张竹泉	王守祥
制图	王峰岭	陈占东
摄影	王进义	贾玉泉
	王共青	王峰岭

沽源县行政区划图

比例尺: 1:400000

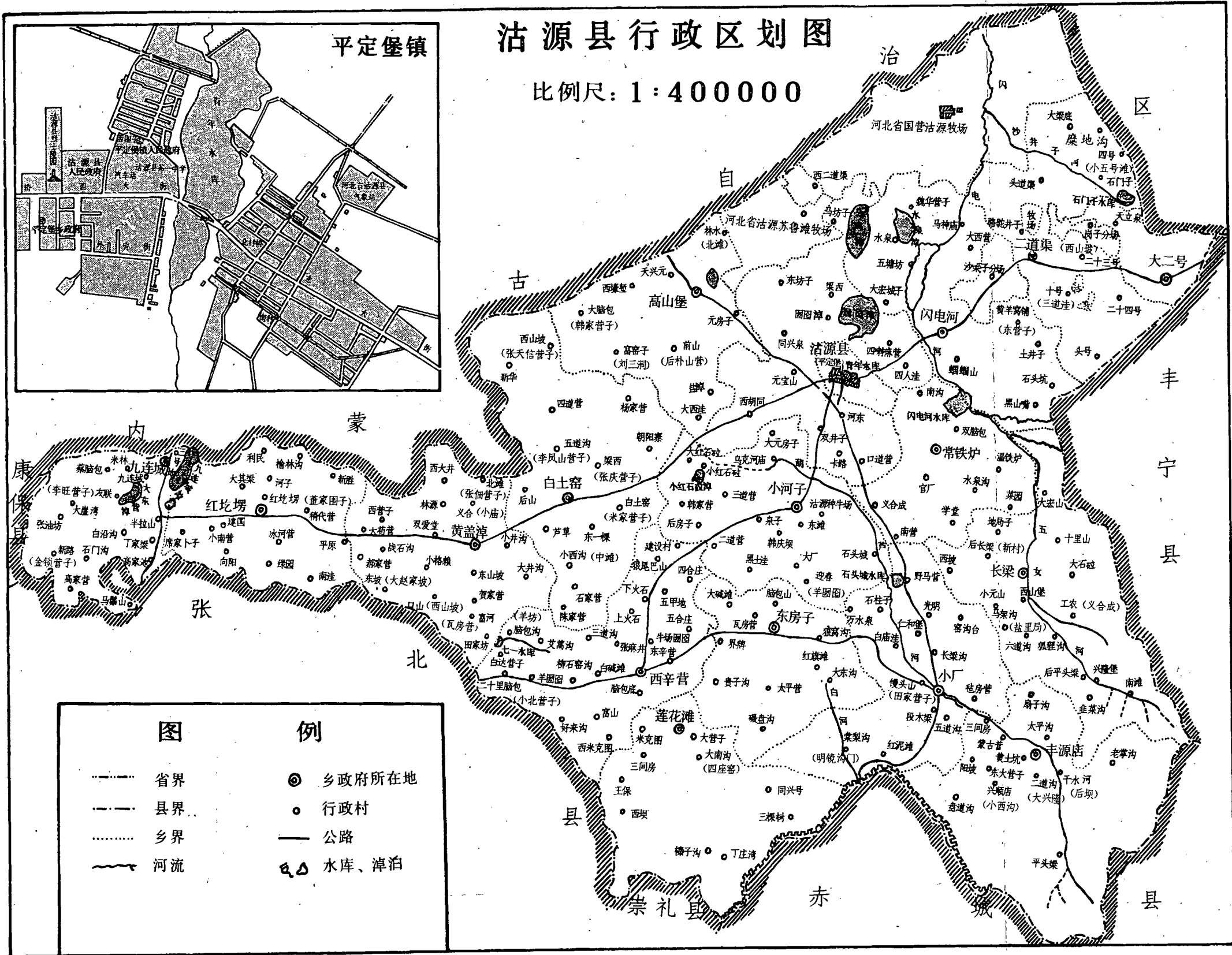


图 例	
——— 省界	⊙ 乡政府所在地
——— 县界	○ 行政村
..... 乡界	— 公路
~~~~~ 河流	⊕ 水库、淖泊





王进义  
前排左起：李宝金、王权、田纪云、王福武、  
田纪云副总理视察黄盖淖乡林网畦田

水利局大门。



下火石村林果。



闪电河中型水库。







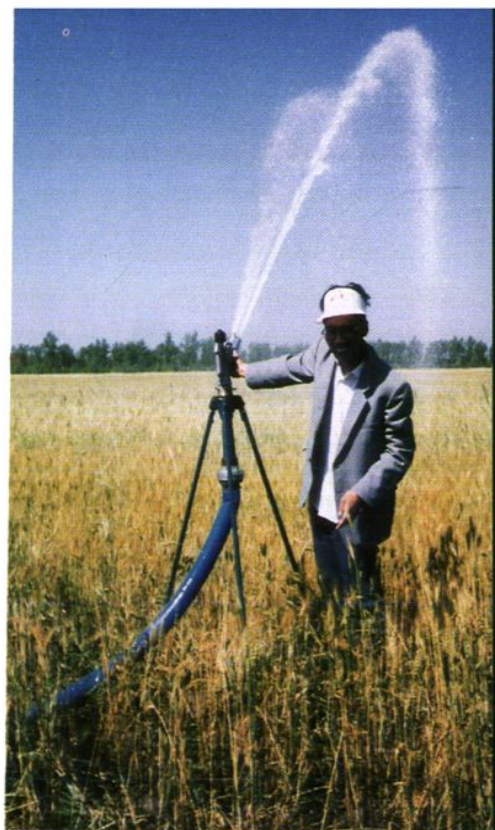
河子村扬水站



林网村水浇地小麦

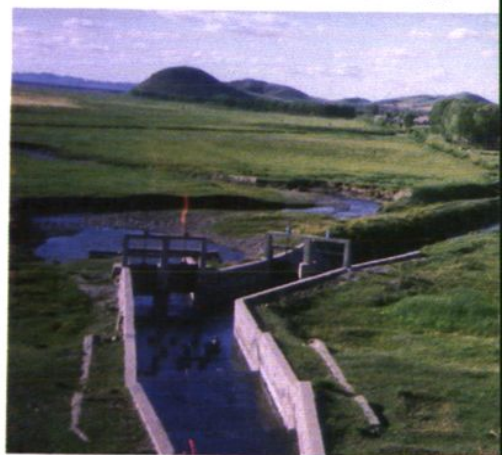


库伦淖引水渠



义合村移动式喷灌

闪电水库东灌区渠首工程



大锅锥打井







仁和堡群井汇流

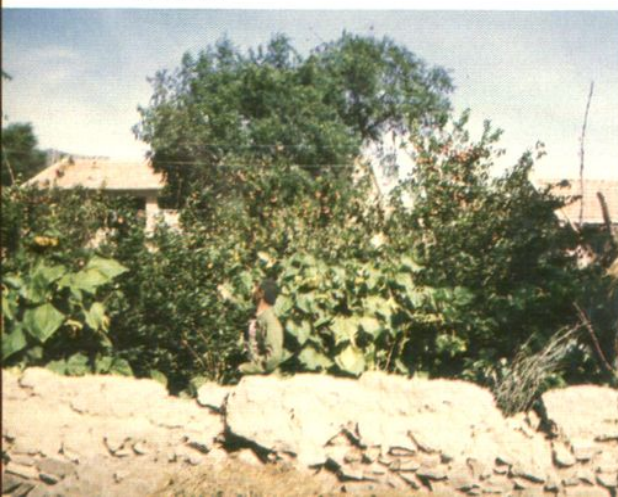


二道沟村克山病、饮、改水工程

碾盘沟村小流域治理



庭院经济



名胜古迹—梳妆楼







黄盖淖乡农田林网



富乡村机井水浇地



石门子水库

七一水库

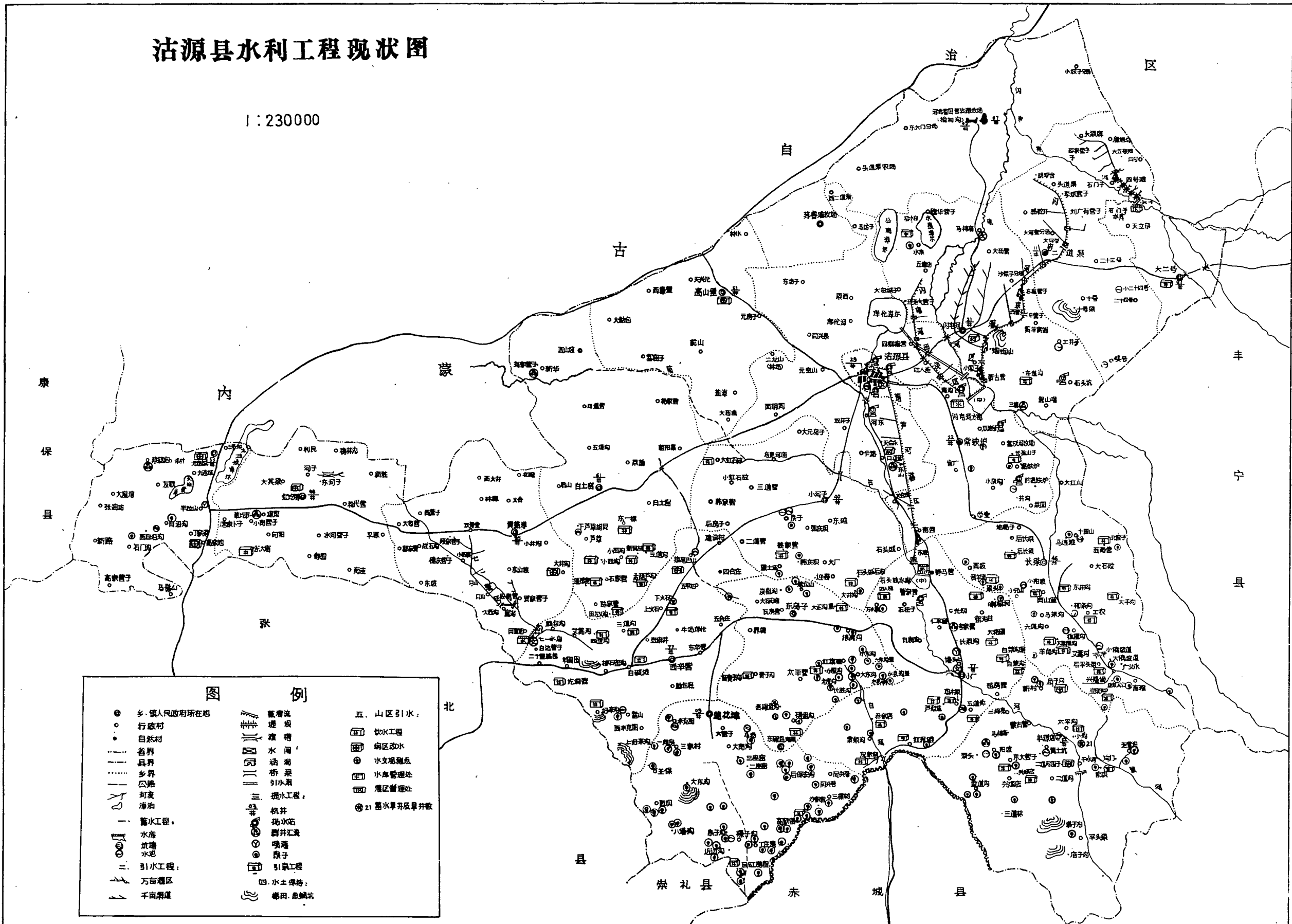


青年水库大桥



# 沽源县水利工程现状图

1:230000



图例		
●	乡、镇人民政府所在地	五、山区引水:
○	行政村	① 坎水工程
○	自然村	② 病区改水
—	省界	③ 水文观测点
—	县界	④ 水库管理处
—	乡界	⑤ 灌区管理处
—	公路	⑥ 21 万千瓦旱井压采井群
—	河流	
—	海泊	
—	蓄水工程:	
—	水海	① 提水工程:
—	坎塘	① 机井
—	水池	② 扬水站
—	引水工程:	③ 防渗工程
—	万亩灌区	④ 引泉工程
—	千亩灌区	⑤ 水土保持:
		① 梯田、鱼鳞坑



## 序 言

《沽源县水利志》以正确的指导思想，真实的资料，朴实的文笔，概述了沽源县的地理条件、水资源状况、水旱灾害、蓄水工程、引水灌溉工程、提水灌溉工程、饮改水工程、水土保持工程、水利管理等方面内容。全书共十一章四十余节，全面记述了沽源人民在党和各级人民政府的领导下，向水旱灾害作斗争的光荣又曲折的历程。这部书是沽源县第一部水利专业志书，是沽源县人民、科技人员和各级干部与水旱灾害作斗争的一部战斗史。书中既有经验又有教训，是我们在今后工作中的一面镜子。认真读一读这部书，可增进对养育自己的这块土地的真切了解，加深对前人创办事业的热爱之情，激发我们为振兴沽源而锐意进取的精神。

从“志书”的大量篇幅来看，尤其近40年的生产实践证明，干旱是沽源县最大、最重的自然灾害，人民长期贫困的重要根源，它严重地影响着全县人民的生活，也严重地妨碍着各项经济建设的发展，防治干旱的斗争是全县人民的一项长期而艰巨的任务，看不到或轻视了这一点就会受到客观规律的惩罚。

从建国初到80年代初，全县人民在党和各级政府的领导下，尽管几经周折，但还是坚持不懈地兴修水利向干旱作斗争。全县兴建了不少水利工程，水浇地曾达20多万亩，有不少乡村水利工程配套成龙，在大旱的1978年曾创亩产小麦200~300公斤的高产纪录。事实证明，前人为了改变生存条件，战胜水旱灾害的决心没错，带领群众坚持不懈地兴修水利的动机没错，保存下来的水利工程，仍是造福后代的工程，国家和人民的宝贵财富。在水利建设中，曾有工程摆布不当，战线拉得过长和急于求成等缺点，出现了一些错误，造

成了一些损失，但这主要是缺乏搞大规模水利建设的经验和对县情的认识不足造成的。真正的问题是有些乡村对水利工程管理不善，靠天吃饭的思想严重，所以一度出现了填井、拆井房、扒水利工程石头盖私房，使全县人民30多年流血流汗辛勤劳动建成的一部分水利工程毁于一旦，全县水浇地面积锐减，在大旱的1983年仅有1万余亩水浇地。在连续大旱的1980年、1981年、1983年出现了农业歉收、粮食减产，各业徘徊不振，人民生活下降，依靠国家救济度日子的局面。

错误和挫折教育了我们，使我们更加聪明起来了。我深信全县人民在党中央正确路线的指引下，在县委和县人民政府的直接领导下，发扬艰苦创业，自力更生的传统，总结经验教训，克服困难，坚持以农业为基础，走抗旱夺丰收的路子，因地制宜发展多种经济，脱贫致富奔小康的愿望就一定能够实现。一个繁荣昌盛、百业兴旺的新沽源必将展现在河北大地上。

《沽源县水利志》的编写出版，时经四年，主编、编委几经变动，多人参编。参编人员克服困难，艰苦工作，终于很好地完成了任务。其间，《张家口地区水利志》主编岳愚和《沽源县县志》编委陈建国，利用业余时间，帮助审定修改，有些章节是他们亲手编写的。在编写过程中还得到县档案局、统计局、民政局、气象局等有关单位和水利系统离退休老干部以及工程技术人员的大力支持，在此一并表示衷心谢意。

由于志书资料涉及面广，难以尽收，加之编写水平有限，难免有错漏之处，敬请读者批评指正。

沽源县水利水保局局长王进义

1994年9月



# 凡 例

1. 本志以马列主义、毛泽东思想为指导，运用辩证唯物主义和历史唯物主义，客观地记述史实，坚持详今略古，详主略次的原则，力求体现科学性、地方性、真实性。

2. 本志上限尽力前推，下限止于1985年，有的章节为求记事完整，适当下延至搁笔时。

3. 本志记事范围为1985年沾源县行政区域。

4. 本志采用语体文，力求文字准确、鲜明、简洁、顺畅，专业术语尽量大众化。

5. 本志资料主要来源于本县水利文书档案、有关图书资料、刊物及部分口碑资料。

6. 志书中的“建国前”、“建国后”系指中华人民共和国成立前后。建国前纪年皆用传统的历史年号，并括注公元纪年。建国后皆用公元纪年。党政机关等单位第一次出现时用全称，并括注简称，以后用简称。

7. 志书中的数字用法，均按国家规定的行文规范书写。

8. 志书中涉及的度量衡单位，一律以全国通用公制为准。引用资料时，对旧制计量单位照实记载。

9. 志书中加注释的词语，均在其后括号内注明。

10. 志书采用章、节、目体，志前设概述，志后设大事记和附录，彩照集中于前，图表置于有关章节之中。

# 目 录

序言

凡例

概述	( 1 )
第一章 自然地理条件	( 6 )
第一节 地形地貌	( 6 )
第二节 土 壤	( 6 )
第三节 植 被	( 7 )
第四节 气 候	( 8 )
第五节 河 流	( 13 )
第六节 水 泉	( 19 )
第二章 水资源	( 24 )
第一节 降 水	( 24 )
第二节 地上水	( 26 )
第三节 地下水	( 28 )
第四节 水资源利用	( 35 )
第五节 水 质	( 38 )
第三章 水旱灾害	( 40 )
第一节 旱 灾	( 42 )
第二节 水 灾	( 45 )
第三节 雹 灾	( 48 )
第四节 救 灾	( 51 )



<b>第四章 蓄水工程</b> .....	( 56 )
第一节 中型水库.....	( 56 )
第二节 小型水库.....	( 69 )
第三节 坑塘、水池.....	( 77 )
<b>第五章 引水灌溉工程</b> .....	( 83 )
第一节 万亩灌区.....	( 84 )
第二节 千亩渠道.....	( 96 )
第三节 潜流工程.....	( 98 )
第四节 扬水站.....	( 98 )
第五节 增产典型.....	( 99 )
<b>第六章 提水灌溉工程</b> .....	( 103 )
第一节 土石井.....	( 103 )
第二节 大口井.....	( 104 )
第三节 锅锥井.....	( 105 )
第四节 真空井.....	( 105 )
第五节 机钻井.....	( 106 )
第六节 群井汇流.....	( 111 )
第七节 典型乡、村、户.....	( 111 )
<b>第七章 饮改水工程</b> .....	( 118 )
第一节 饮水工程.....	( 118 )
第二节 改水工程.....	( 121 )
第三节 典型工程.....	( 127 )
<b>第八章 水土保持</b> .....	( 131 )
第一节 水土流失.....	( 131 )
第二节 初步治理.....	( 132 )

<b>第九章 水利管理</b> .....	( 134 )
<b>第一节 工程管理</b> .....	( 134 )
<b>第二节 灌溉管理</b> .....	( 136 )
<b>第三节 财务管理</b> .....	( 141 )
<b>第十章 综合经营</b> .....	( 152 )
<b>第一节 渔业</b> .....	( 152 )
<b>第二节 农林牧业</b> .....	( 158 )
<b>第十一章 机构、人物</b> .....	( 161 )
<b>第一节 行政机构</b> .....	( 161 )
<b>第二节 科技队伍</b> .....	( 163 )
<b>第三节 事、企单位</b> .....	( 171 )
<b>第四节 治水人物</b> .....	( 172 )
<b>大事记</b> .....	( 180 )
<b>附录</b> .....	( 209 )
<b>《沽源县水利志》编纂始末</b> .....	( 229 )

## 概 述

沽源县位于河北省北部，内蒙古高原南端，东经 $114^{\circ}50'$ ~ $116^{\circ}04'$ ，北纬 $41^{\circ}14'$ ~ $41^{\circ}56'$ ，东与承德地区丰宁满族自治县相邻，南与赤城、崇礼、张北三县相连，西与康保县接壤，北与内蒙古自治区太仆寺旗、正兰旗、多伦县连接，县政府驻地平定堡镇。

早在新石器时期，沽源县一带就有人类繁衍生息。古代均属少数民族游牧狩猎区。辽属西京道奉圣州。金属西京路桓州·宣德州。元属中书省上都路。明属开平卫。清属直隶省口北道独石厅。民国初为察哈尔特别行政区兴和道所辖。民国三年设独石县。民国四年改称沽源县，因沽河（今白河）发源于县境内救龙泉而得名。民国十七年隶属察哈尔省。日本军侵占期间称宝源县。1945年日本投降后设宝源县。1946年恢复沽源县。1948年改设宝源县。1950年恢复沽源县。1958年撤销县治并入张北县。1960年恢复县治至今。1985年全县辖1镇17乡231个村和1个街4个居委会，人口21.5万人。县境东西最长距离103公里，南北最宽79公里，总面积3646公里²，耕地166万亩，农业人口19.36万人，人均耕地8.58亩。

沽源县自明朝以来人口逐渐增多，农垦面积日益扩大，形成了以农业为主兼营牧业的经济体系。但因地势高寒、干旱、霜冻、风蚀等自然灾害频繁，文化经济闭塞落后，农业耕作粗放，人民依靠广种薄收勉维生计，十分贫苦。

县境以内水资源不少，但利用的不多。新中国建立前只有一些土石井供人畜饮水，极少浇地。建国后，中共各级党委和人民政府重视发展农牧业生产，改善人民生活，发动、组织群众兴修水利防御