

《甘肃公路交通史志》丛书

天水地区公路交通史



兰州大学出版社

《甘肃公路交通史志》丛书

天水地区公路交通史

古近代道路交通
现代公路交通

兰州大学出版社

1990·兰州

责任编辑 杨志晓 雷鸿昌
责任校对 张振洁

天水地区公路交通史
《天水市公路交通史志》编写委员会
兰州大学出版社出版

(兰州大学校内)

天水新华印刷厂印刷 甘肃省新华书店发行
开本: 850×1168毫米 1/32 印张: 16.875
1990年8月第1版 1990年8月第1次印刷
插图: 25幅 字数: 424千字 印数: 1—2000册

ISBN7-311-00358-x/u·5 定价: 11.90元

内 容 提 要

《天水地区公路交通史》是一部全面系统反映和总结天水地区公路交通发展进程的专业史书，属《甘肃公路交通史志》丛书之一。

本书记述了本区古近代道路交通的形成、兴衰和演变，也记述了近代公路交通的初建；重点介绍了本区现代公路交通的恢复、建设和发展。全书共分3篇13章。史料翔实，内容丰富，文图并茂，独具特点，可供广大公路交通从业人员，史学工作者研究和参考。

甘肃省交通史志年鉴编写委员会

主任委员：胡国斌

副主任委员：张玉堂 陈 琦 伊国清

委 员：（以姓氏笔划为序）

王 坚 王兆泽 伊国清

吕振铎 张玉堂 陈 琦

陈文长 李兴民 李自治

李双聚 李文彬 吴国平

岳凤翔 胡国斌 高更新

唐明宝

顾 问：杨建新

总 编 辑：陈 琦

副 总 编 辑：伊国清

天水市公路交通史志编写委员会

主任委员：王谦光

副主任委员：朱秉仁

委 员：（以姓氏笔划为序）

王谦光 王明祥 朱秉仁

曹进轩 董五世

《天水地区公路交通史》编写组

主 编：曹进轩

副 主 编：石上金 曹 炎 杨宝林

郭春德

编写人员：曹进轩 石上金 曹 炎

杨宝林 郭春德 王谦光

陈银堂 曹聪敏 龚镇宇

杨素琴

題天水地區公路交通史

鑒古知今
發展交通
服務當代

一九九零年四月 王秉祥



总 序

甘肃地处祖国中心，西北腹地，道路交通的发展有着悠久而光辉的历史。据我国古籍记载，伏羲生于成纪而东展于中原，黄帝出于寿丘而问道于崆峒，颛顼西至于流沙，尧放三苗于三危，大禹导河于积石，这些传说生动的说明，远古时期的甘肃，就与中原有着密切的交通来往。周秦时期，不窳西奔，公刘东返，穆王西游，西戎东迁，及至秦始皇帝，开驰道，修长城、亲巡陇西，甘肃交通大开，与中原连成一片。西汉之时，张骞出使，四郡开设，具有世界历史意义的丝绸之路得以畅通，中西经济文化交流得到长足发展。此后历经隋唐盛世至于宋元明清，甘肃驿道交通四通八达，成为大西北交通必经之道；隋炀西征于河西，玄奘取经于天竺，文成和亲于西藏，马可东行于中原，皆取道甘肃。及至晚清，左公整道植树，驿运昌盛。甘肃道路交通已成为沟通中国与外国，联结中原与边疆的枢纽；成为发展国内经济，促进各民族团结，巩固祖国统

一的大动脉。

民国初期，国家规划交通，均以兰州为中心，经线、纬线，遍及全国，虽未实现，但对甘肃公路交通之发展，起到了推动和促进作用。30年代，国人倡导，开发大西北，“以工代赈”，首修西安至兰州公路，并于1935年正式通车，沟通了陕甘两省及甘肃通往内地之现代交通。1937年抗战军兴，西北公路运输顿为国内运输之主线，国际运输之重衡。是时，政府对西北公路运输之建设与发展较为重视，兰州已成为西北运输枢纽。西兰、甘新公路已成为西北运输之要道，华双公路又是连接西北和当时国民政府所在地西南地区的主要通道。俟后，甘川、南宁、甘青及河西三支线公路等相继修筑，汽车数量也迅速增加。公路运输，在发展甘肃经济，支援抗战等方面均发挥了一定的作用。抗战胜利后，公路运输之重点，随着政治、经济的东移，也发生了较大变化，甘肃公路交通发展变慢，汽车运输车辆有所减少。到1949年解放时，甘肃共修建公路34条，计长5 161.1公里，在册汽车1 866辆。由于大多数公路，系原大车道局部改善而成，标准太低，加以长期失修失养和战争的破坏，路况极差，可以勉强通车的，只有19条，计3 279.8公里。汽车因全系进口，车型杂，加上配件、汽油奇缺、保修能力

不足、管理不善等原因，能正常运行的寥寥无几。广大的农村山区，主要依靠人力和畜力运输，交通十分不便。

新中国成立以后，全省各级党政，对公路交通建设和发展十分重视。在经济困难的情况下，安排一定的投资，贯彻民工建勤、民办公助的方针，多次动员群众掀起筑路和大办运输的高潮。在优先修建和改造提高干线公路的同时，依靠地方，依靠群众，大修县乡公路，帮助厂矿企业修建专用公路。贯彻全民大办运输的方针，交通部门和各行各业办运输并举，发展公路运输，为工农业生产和人民生活服务。经过几十年不断的艰苦努力，到1985年公路通车里程达到32 870公里，为新中国建立初期通车里程的10倍，公路上缺桥少涵的状况，已得到彻底的改变，且桥涵基本实现永久化，高级、次高级路面已达到9 160公里，占通车里程的27.85%。干线公路可通全国各地，以兰州为起点，向东可通过西兰、宜兰公路通往八百里秦川和中原，华北及长江中下游；向东北可通过兰包公路达到宁夏平原和内蒙古牧区以至京津地区；向南可通过甘川、兰郎公路，达四川盆地和云贵高原；向西南可通过甘青、红当公路达青藏高原；向西北可寻古丝路而行穿越河西走廊之甘新公路，进入新疆腹地。在全

省1 519个乡中，已有1 511个通了汽车，1 090个通了班车。许多偏僻闭塞的山区，如今“高路入云端”；不少湍流阻隔的江河，已“天堑变通途”，初步建成了以兰州为中心，干支相连，城乡相通，四通八达的公路网。

到1985年，全省民用汽车已达到65 951辆，为新中国成立初期的35倍多。全省已建成一个多层次、多渠道、多成份的公路运输力量。各地、县均设有国营运输公司或汽车队，各大厂矿企业都有一定的运输力量，还有个体运输户汽车5 000多辆，以补国营运输之不足。另外，乡镇农村还有10多万辆大小拖拉机参加长年或季节性的运输。大多数车辆得到更新，技术状况基本良好，保修网点遍布全省，运力基本上可以适应各方面的需要，客运车辆猛增，且正朝着舒适性方向发展。

自1949年至1985年的36年中，甘肃的公路交通虽取得了较大的发展，但由于缺乏社会主义建设的经验，在规划、组织、管理等方面时有失误，致使公路交通事业在前进中经历了一些曲折。特别是在公路的质量标准和运输的管理、布局中，还存在不少的问题，公路交通仍然是我省国民经济发展的一个薄弱环节。

中国共产党十一届三中全会以后，中共中央总

结了过去正反两方面的历史经验，制定了一系列的正确政策和措施，我们必须坚决地贯彻这些政策和措施，结合甘肃公路交通的实际，努力工作，把公路交通的事业办得更好。

为了回顾既往，总结经验，探索规律，策励未来，由省交通厅和各地、州、市组织100多人的史志编撰队伍，搜集13 000多万字的史料，以马克思主义的历史观为指导，遵循十一届三中全会以来的路线、方针和政策，本着实事求是，略古详今的原则，共同编撰出版一套《甘肃公路交通史志》丛书，以供从事公路交通事业的同志们参考，借鉴。这套丛书已陆续出版，献给读者，请同志们大力支持，并提供宝贵的意见。

甘肃省交通史志年鉴编写委员会

1989年6月



序

天水地区有着悠久的历史，美丽的传说，灿烂的文化，珍贵的文物。这里气候湿润，风景秀丽，环境优美，资源丰富，物产富饶，是古“丝绸之路”南道上的一颗明珠。自古就是重要的交通枢纽地。天水地区道路事业的兴起，可以追溯到四、五千年以前。现代公路交通从民国23年（1934年）开始，至1949年8月天水解放止，公路里程已达746.8公里，通车里程431.8公里。中华人民共和国成立迄今，仅30多年，天水地区的公路交通却取得了前所未有的成就，公路通车里程已达4398.8公里；民用汽车5725辆。陇海铁路连接天水县、天水市、甘谷和武山县；宝成铁路穿越两当和徽县。今以天水市为中心，东临宝鸡可通西安、中原；南接汉中可通四川、云、贵；西连定西可通省会兰州，以至新疆、青海；北靠平凉可通宁夏和内蒙古。为了较系统地记述天水地区公路交通发展的全过程，及历代劳动人民为道路交通的发展付出的艰苦劳动，作者们呕心沥血，以翔实的史料，丰富的内容，突出地方特色和专业性，总结其建设经验，揭示其发展规律，旨在“缅怀既往，策励将来”，和“上慰先人，下启后代”的作用。

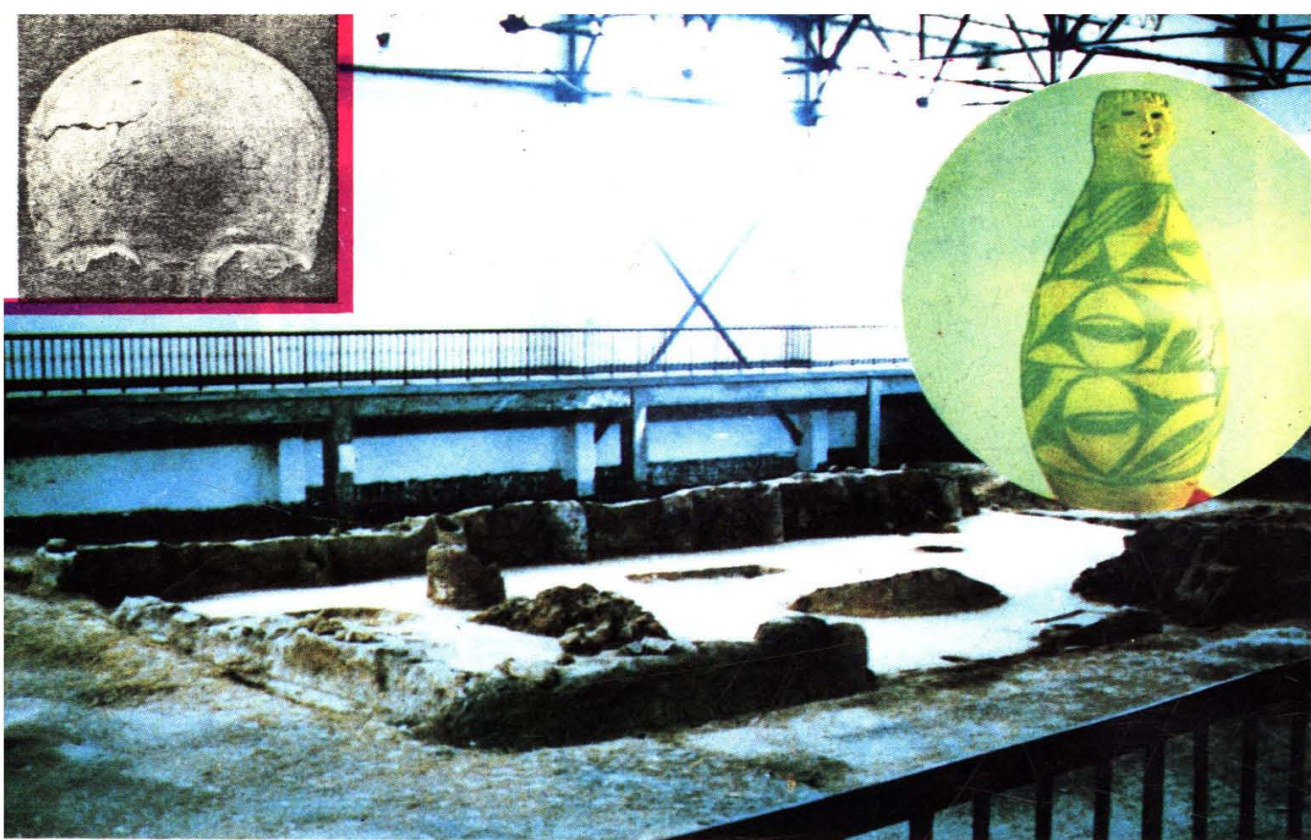
这本史书的编纂，是在省交通厅的部署和领导下，在原天水地区行政公署和天水市人民政府的重视和关怀下，组织力量，经过5年多的努力，从搜集资料入手，编纂《资料汇编》计140余万字，在此基础上编写出《天水地区公路交通史》初稿，经数易其稿，由省交通史志年鉴编写委员会审定后出版。

《天水地区公路交通史》的编纂成册，是我区有史以来第一部比较完整的交通专业史书，是对职工进行历史和专业知识的教育的好教材；是我区从事公路交通和公路运输的广大职工，和关心公路交通事业发展的同志所必备的工具书。这不仅是我区公路交通部门的一件大事，且将对我们的精神文明、物质文明和经济建设等方面，都具有重要的现实意义和深远的历史意义。

《天水地区公路交通史》已正式出版和广大读者见面了。这是我区公路交通系统和关心交通事业的各方人士值得庆贺的一件大事。借此机会，我们对关心本书编写的各级领导、和参加编写的所有同志表示衷心的感谢。

天水市交通局

1989年10月



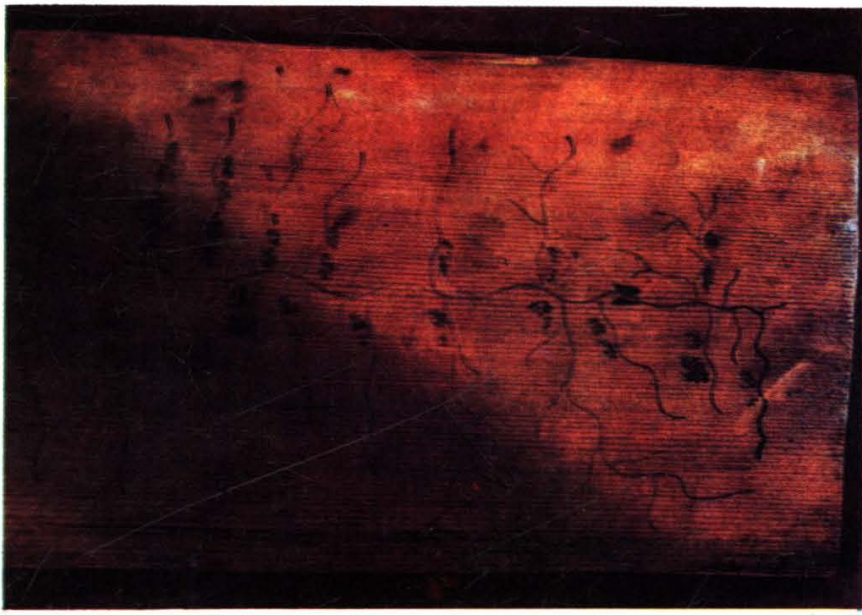
左上角：距今3.8万年“武山人”颅骨化石 秦安大地湾遗址及出土(彩陶)人



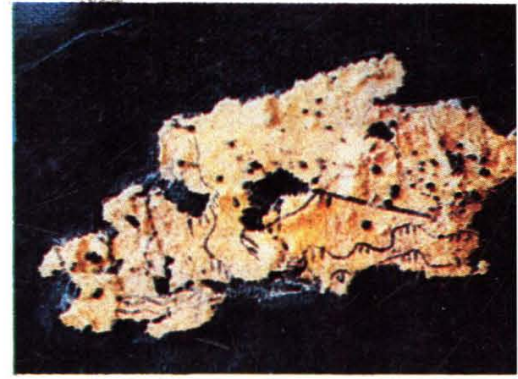
天水伏羲庙伏羲塑像



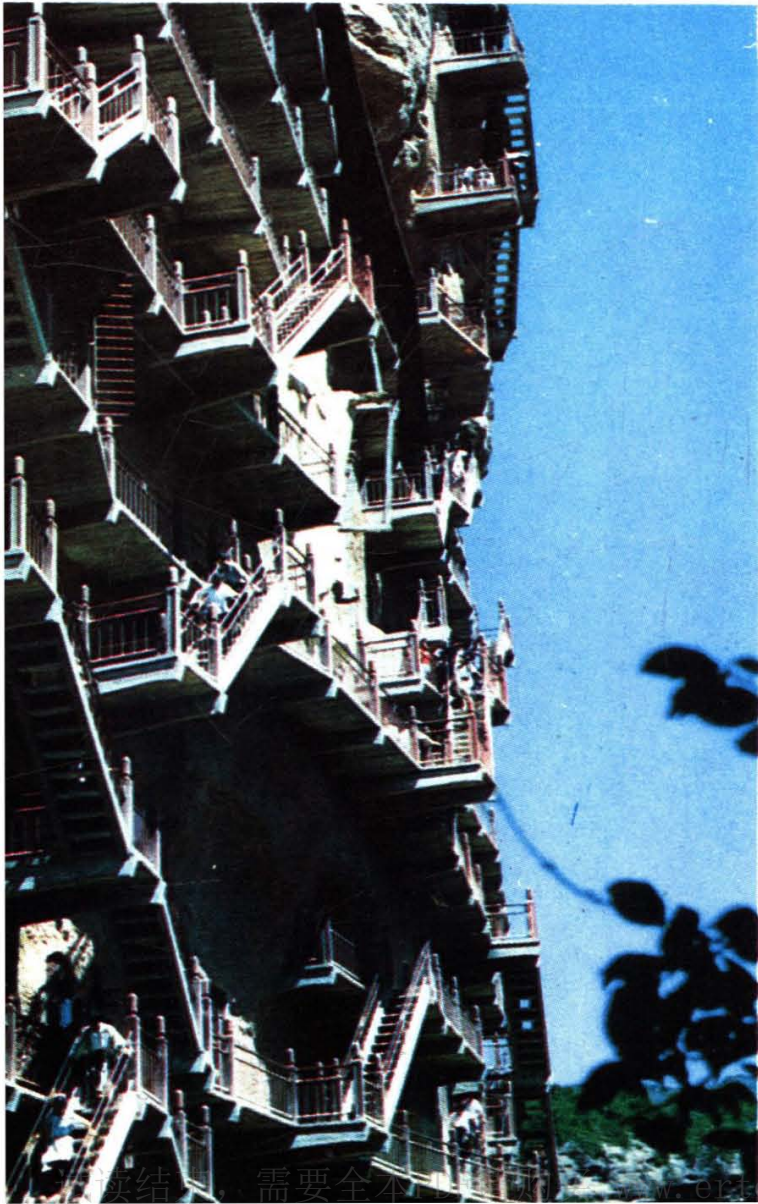
羲皇故里



战国秦邽县木板地图长26.8，
宽16.9厘米



天水放马滩出土的纸质
地图（西汉早期）残长5.6，
宽2.6厘米



麦积山石窟栈道