

009958

# 仙游农业志

仙游县农业志编纂委员会

一九九四年八月



方34-2



省委书记陈光毅、省长贾庆林等在县委书记蔡文懋、县长杨添林陪同下视察仙游甘蔗



仙游农业局办公大楼



县农业志编纂人员在研究工作



特优63杂交水稻作早稻抛秧栽培，1992  
年最高一季亩产达810·7公斤



甘茹良种金山57在赖店西埔作花生茹。  
1993年验收亩产达三千五百多公斤



白沙一号花生良种，1993年验收亩产达402公斤



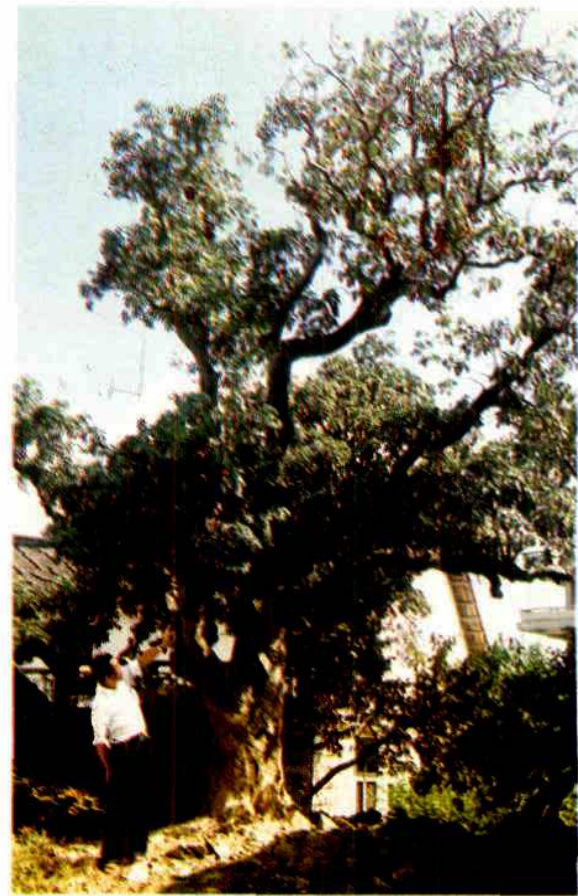
龙华建华的甘蔗419良种亩产达10吨以上



枫亭东宅陈紫荔枝



著名的龙眼优良品种——乌龙岭



枫亭东宅宋代荔枝结果累累



度尾等地栽培的柑桔——硬芦



机械化采茶



度尾无籽蜜柚



县鳗鱼场饲养的鳗鱼



东溪水库网箱养鱼



大济麻鸭养殖场





县机械化养鸡场



梅山猪与长白公猪杂交一代仔猪



县乳牛场饲养的奶牛

## 序

仙游县是个有九十多万人口的农业县，自然条件优越，农业资源丰富，生产历史悠久。早从三千多年前的新石器时代后期始，勤劳的仙游先民在同大自然的斗争中，积累了丰富的经验，创造了驰名于全国的传统农业：“撮树法”应用于荔枝个体繁殖；农学著作宋代蔡襄的《荔枝谱》、《茶录》。近代农业生产有了进一步发展，有“兴化桂圆甲天下”、“全国蔗糖之乡”的美誉和精耕细作的优良传统。

新中国的成立后，揭开了仙游农业发展史的新篇章。在各级党政领导下，经过生产关系变革，经营体制的改革，大力贯彻农业“八字宪法”，大搞农业基础设施建设，开荒造田，平整土地，改革耕作制度，旱田改水田，单季改双季，一熟改多熟，推广应用农业新技术，从传统农业栽培发展到模式化栽培，从习惯施肥到优化配方施肥，从药剂防治到综合防治，水稻良种推广方面由高秆改为矮秆，常规稻改为杂交水稻，猪的二元杂交利用率达到95%以上，渔业方面推广流水养殖和网箱养鱼等集约化生产，调整生产结构，发展高产优质高效的“二高一优”农业等

等。仙游县农业获得了举世瞩目的成就。到1992年农业总产值73240万元，比1949年增长22.7倍。粮食总产量216033吨，比1949年增长2.5倍；果树总产量达53543吨，比1949年增长29.9倍。畜牧业产值17022万元，比1949年增长53.38倍。水产品产量达3506吨，比1949年增长6.86倍。农民人均收入920元，比1949年增长24.55倍。仙游县农民生活已经从温饱型向小康型迈进。然而，仙游农业发展并不是一帆风顺的，也受到“左”的路线影响。48年来，农业历经恢复发展——走下坡——有了新的发展——徘徊停滞——全面发展的过程。1978年中共中央十一届三中全会以后，农村率先改革，使农业多年持续稳定发展，农村经济一直保持较快的发展势头。

本人有幸躬职仙游县农业局，感到很有必要将仙游县农业的历史与现状作一次系统的记述，供今人与后人在从事农业生产活动中参考借鉴，因而于1992年5月21日成立了《仙游县农业志》领导小组，着手物色编纂人才，并组成17人的编写组。做到领导、资金、编纂人员“三落实”。在领导的重视以及县方志委的精心辅导下，编纂人员多方搜集、整理、考证有关农业资料，历经一年半，写成《仙游县农业志》。

《仙游县农业志》内容包括自然条件、生产条件、生产关系变革、经营管理、农田基本建设、种植业、甘蔗、农业技术、养殖业、机构演变和历史名人录等，记述了建国前1200多年农业发展史和建国后的40多年来仙游县农业起伏发展情况，突出了仙游人民在县委县府领导下，艰苦创业，勤劳俭朴，使农村起

了翻天覆地变化的光辉业绩，并且体现了农业的发展必须“一靠政策，二靠科学，三靠投入”的真理。本志资料翔实、观点正确、体例完备，能起到“存史、资治、教化”的作用。

## 附 录

### 仙游县农业局局长：张黎水

张黎水同志是仙游县农业局局长，他长期从事农业工作，对仙游县农业的发展有着深刻的认识和丰富的实践经验。他主持编写了《仙游县农业志》，全面系统地总结了仙游县农业发展的历史、现状和未来，为农业生产和农村改革提供了重要的参考依据。张黎水同志在编写过程中，深入田间地头，广泛听取农民和基层干部的意见，力求做到资料翔实、观点正确、体例完备。他认为，农业是国民经济的基础，是农民赖以生存和发展的根本。在新的历史时期，必须进一步解放思想，实事求是，深化改革，扩大开放，充分调动农民的生产积极性，提高农业的抗风险能力和综合生产能力，实现农业的持续稳定发展。他坚信，只要坚持党的基本路线，坚持农业的基础地位，坚持农村改革的方向，仙游县的农业一定会迎来更加美好的明天。

## 凡 例

一、本志编写以马克思列宁主义、毛泽东思想为指导思想，运用辩证唯物主义和历史唯物主义的立场、观点、方法分析问题，坚持实事求是，力求做到思想性、资料性和科学性统一。

二、本志内容力求真实地反映本县农业历史与现状。详今略古，以近代特别是现代为重点，力求突出本县农业特色。

三、本志上限不限，下限至1992年底。

四、本志资料来自本局下属各站、股、场、所历年存档材料以及县档案馆、图书馆、《仙溪志》、《仙溪县志》、《兴化府志》等有关史志资料，并召开座谈会，调查、访问知情者、当事人等提供口碑资料。一般不注明材料来源。

五、本志使用的数字，1949年以后，以县统计局《国民经济统计提要》（1949—1990）为主。1949年前，以采用旧县志的数字为准。数目字除分类外，均用阿拉伯字。

六、本志采用计量单位，除个别旧制单位不宜换算外，一律采用国家法定计量单位。

七、本志以文为主，辅以图、表和照片。

八、纪年，1949年中华人民共和国成立前，采用历史纪

年，并括注公元纪年；民国纪年在章节中第一次出现时，加注公元；1949年后，采用公元纪年，或称建国前或建国后。志里所称建国前后，是以1949年10月1日中华人民共和国建立为界。

九、收入本志人物传遵循生不立传原则，并以本县籍为主，选对仙游农业发展有影响人物，以及获中级以上技术职称者。

十、本志用规范的语体文为记叙体。数字写法以《关于出版物上数字用法的试行规定》为准。专用名词第一次出现时为全称。

十一、行政区、地理名称，均依当时当地历史习惯称呼。

# 目 录

序.....	( 1 )
凡例.....	( 4 )
概述.....	( 1 )
大事记.....	( 9 )
第一章 自然条件.....	( 43 )
第一节 地形地貌.....	( 43 )
第二节 气候.....	( 44 )
第三节 水资源(含地热).....	( 45 )
第四节 植被.....	( 46 )
第五节 土壤.....	( 55 )
第六节 灾害.....	( 62 )
第七节 农业区划.....	( 63 )
第二章 生产条件.....	( 67 )
第一节 劳力.....	( 67 )
第二节 耕地.....	( 69 )

第三节	耕牛.....	( 71 )
第四节	农机具.....	( 72 )
第三章	生产关系.....	( 76 )
第一节	封建生产关系.....	( 76 )
第二节	土地改革.....	( 77 )
第三节	农业互助合作.....	( 79 )
第四节	人民公社.....	( 81 )
第五节	家庭联产承包责任制.....	( 83 )
第六节	国营农场.....	( 85 )
附	建国前剥削形式.....	( 88 )
第四章	经营管理.....	( 90 )
第一节	计划管理.....	( 90 )
第二节	劳动管理.....	( 91 )
第三节	财务管理.....	( 92 )
第四节	物资管理.....	( 93 )
第五节	收益分配.....	( 93 )
第五章	农田基本建设.....	( 97 )
第一节	水利建设.....	( 97 )
第二节	山水田林路建设.....	( 98 )
第六章	种植业.....	( 101 )
第一节	农作物.....	( 101 )



第二节	茶果.....	( 116 )
第三节	食用菌.....	( 130 )
第七章	甘蔗.....	( 143 )
第一节	发展概况.....	( 143 )
第二节	品种资源.....	( 146 )
第三节	栽培与管理.....	( 149 )
第八章	农业技术.....	( 156 )
第一节	耕作制度.....	( 156 )
第二节	品种改良与推广.....	( 159 )
第三节	栽培管理.....	( 165 )
第四节	施肥改土与沼气.....	( 171 )
第五节	植物保护.....	( 175 )
第六节	农技推广.....	( 187 )
第七节	科技成果与应用.....	( 190 )
附	科技成果(表).....	( 200 )
第八节	农业教育.....	( 210 )
第九章	养殖业.....	( 213 )
第一节	畜牧.....	( 213 )
第二节	水产.....	( 229 )
第十章	管理机构.....	( 249 )
第一节	行政机构.....	( 249 )