

武汉钢铁公司

運輸部誌

1959 — 1985



YUNSHUBUZHIZHI

武汉钢铁公司

运输部誌

1954—1985



YUNSHUBUZH

艰苦创业 开拓前进 (代序)

李锐

《运输部志》上断自1954年3月，下限至1985年底止。31年的时间，包括运输部筹建、投产、发展的全过程。全书分7篇，分别对运输部的概况、生产建设、所属站段、经营管理、党政工群、职工福利和历年大事等方面，尽可能地作了记载与介绍。

在党的关怀和领导下，运输部自1956年4月成立起，经过29年的艰苦奋斗，顽强拼搏，建设了一个庞大而完整的钢铁生产运输体系，完成铁路运输量达74,824万吨，为武钢的建设和生产发展、为我国的社会主义建设事业作出了重要贡献。

在武钢这个大型钢铁联合企业中，运输部无愧于“钢铁先行官”之称号，发挥了“钢铁大动脉”的功能与作用。在为武钢建设服务上，无论是五十年代后期武钢大规模建设之时，还是后来续建、扩建、改建之中，武钢建设到哪里，运输部就把铁路延伸到哪里，把建设材料运送到哪里。在为钢铁生产服务上，无论是综合运输能力形成之前，还是在钢铁生产大大超过铁路运输能力之后，运输部以保证武钢各厂原燃料、材料、成品、半成品的运输，配合生产流程，联接各生产环节为己任，坚持安全保产、优质服务，密切配合，千方百计地满足生产的需要。

在29年艰苦创业的道路上，运输部人一直为解决运输能力小于武钢生产能力，设备检修能力又小于运输能力的矛盾付出艰辛努力，在同困

难搏击前进。武钢厂内铁路运输总图是五十年代由苏联提出的初步设计，在许多方面不符合我国实际情况；技术设计由国内完成，但处于建国初期缺乏经验，这样，给我们带来不少困难。1960年武钢第一期工程建成投产后，武钢总图运输存在的问题就显露出来，运输能力不足，成了当时武钢三大薄弱环节之一。为解决这些问题，运输部人从实际出发，解放思想，自力更生，在原武东站修建土驼峰1座，提高了列车解编能力；对原料站进行改造，加快了接车和空车集结排返的速度；逐步运用信、集、闭等新技术，为提高作业效率和保证运输的安全创造了重要条件。1975年起，为保证武钢“双400”万吨和一米七轧机生产，运输部相继迁建了配料、新建了耐火、武东、楠姆庙车站，并继续改造了部分站场、线路，至1981年基本形成保钢铁年产各300万吨的运输能力。党的十一届三中全会以来，随着一米七轧机的投产，武钢进入一个新的发展阶段。由于武钢的生产稳步上升，铁路运输能力和检修能力不适应钢铁生产要求的问题越来越显得突出。为解决这“两个不适应”的困难，运输部在大力进行企业整顿，强化生产管理的同时，大力采用新技术、新设备，挖掘内部潜力，提高运输和检修能力，保证了钢铁“双400”万吨生产的运输需要。在同困难斗争中，既锻炼了运输部人的意志和作风，也使我们在经营管理，特别是在技术进步上取得了一批具有实际效用的成果。在翻车机溜下线采用减速顶新技术，研制和试用60kg/m重载轨道结构，自行研制的单体半自动道岔等，均为全国首创。

大量的史实证明，运输部的发展史是一部充满艰苦奋斗、开拓创新精神的历史，运输部在物质文明和精神文明建设各方面所取得的历史性成就，是运输部人顾全大局，主动服务，严明纪律，团结协作的硕果。当然，没有党的领导和优越的社会主义制度，没有各兄弟单位的支援与

协作，我们也就不可能取得这些成就。

历史的经验值得总结，但历史的教训也不可忘记。由于历史的原因，在较长的一段时期内，没有把发展生产力放在应有的中心地位。在生产经营中，只注重了人员和设备数量上的增长，而忽视了设备技术作用的发挥，管理薄弱，经济效益低。同时，政治运动多，机构变动多，人员调动多，生产波动、事故多，使运输部的发展遇到了困难和曲折，走了一些弯路。这应引以为戒。在改革开放和现代化建设的新的历史条件下，我们要回顾历史，总结经验，发扬成绩，纠正错误，艰苦创业，开拓前进。

《运输部志》是一部比较全面、详实地记载了运输部发展历史的资料书。如果我们能够紧密结合实际，充分运用它，这对于我们鉴往知来，减少盲目性，增强自觉性，是大有裨益的。同时，对于向广大职工进行发扬光荣传统教育和主人翁精神教育，加强社会主义精神文明建设，提高职工队伍素质，无疑会发挥部志的应有作用。

感谢为编纂《运输部志》付出辛勤努力的同志们！

1988年6月



运输部机关办公楼



武钢铁路第一出入口——武东站场



党委中心学习小组



湖北省、武汉市领导在运输部检查普法教育工作



武汉市领导来运输部了解“四有”教育情况

在党代会上

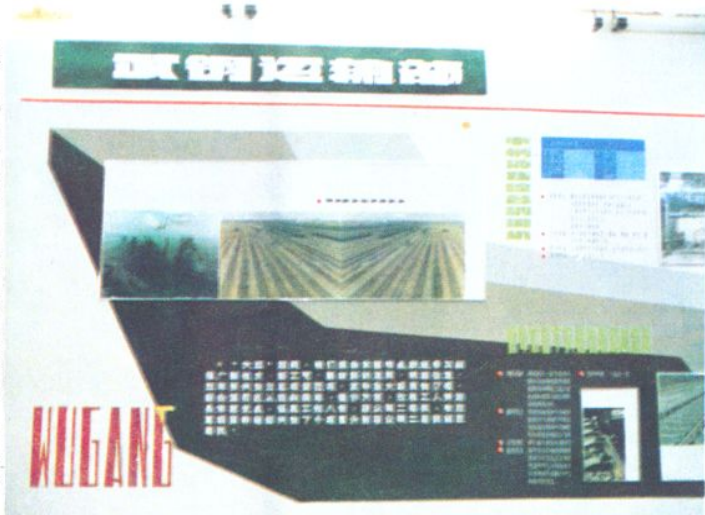


在职代会主席台上



在团代会主席台上

举办科技、革新成果展览



召开线路改造庆功大会



部领导给先进单位有功人员授奖

运输部第一任主任熊振华
(前排左二)回运输部探望



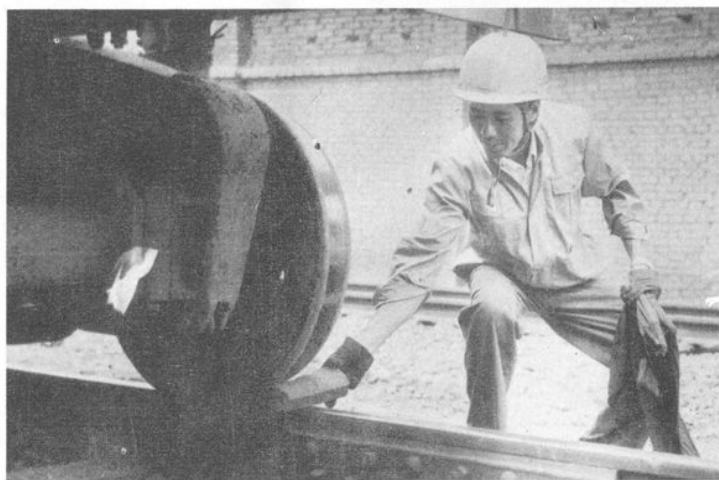
一九五八年，运输部出席公
司先进生产者代表大会代
表团合影



工务段青年读书小组



冶金部劳动模范、轧钢站扳道员容富



炼钢站调车员尹忠发
在工作中



运输部模范共产党员李振山、李远胜事迹展览

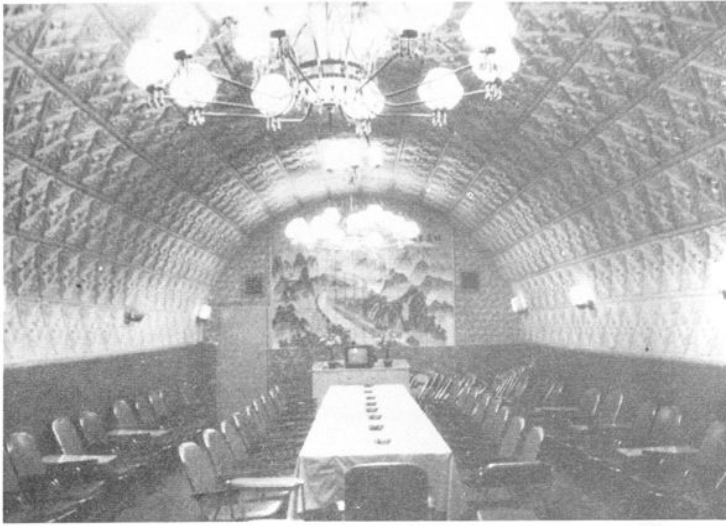
汽车队



仓库内景



签订安全承包合同



人防地下室

危险道口变通途——运输部机关大楼西侧跨线桥



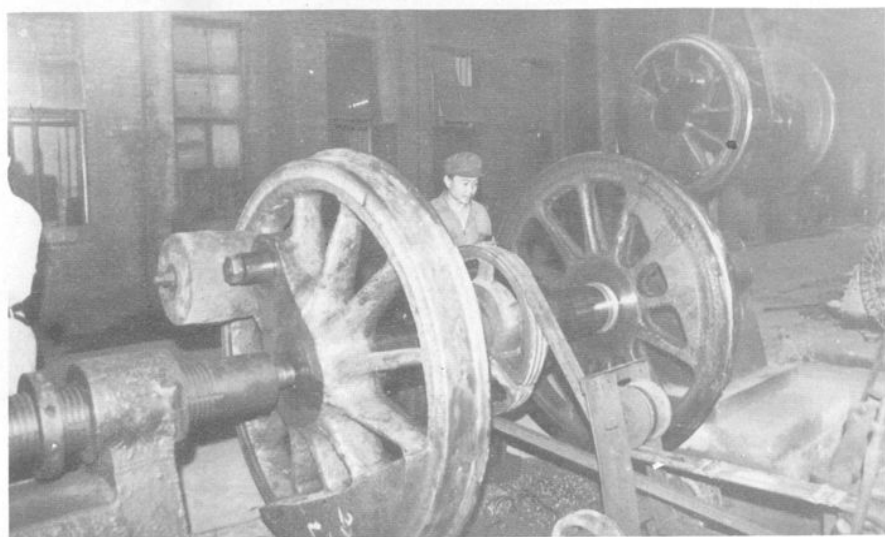
运输部附属总厂办公楼

运输部研制的菱形道岔



电磁盘装卸生铁

光轴机





检修铁路信号

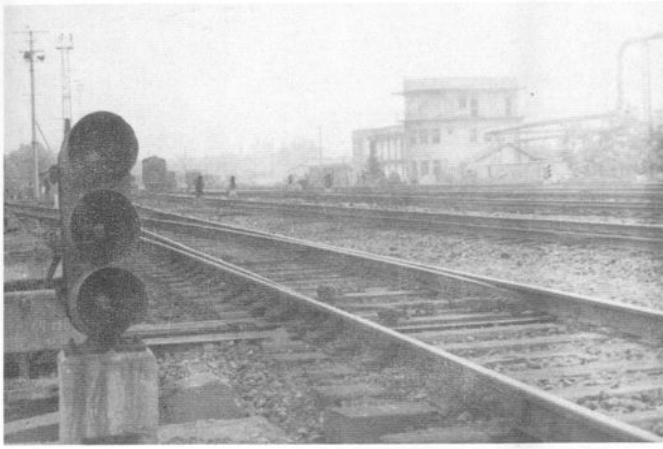


维修铁路



四通八达——
600门自动电话

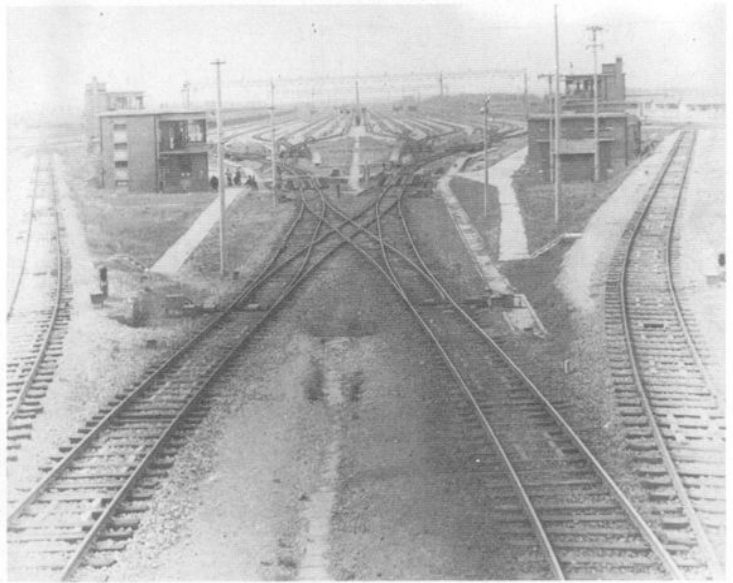




电 动 道 岔



自动报警，配料站南道口



武东站驼峰编组场



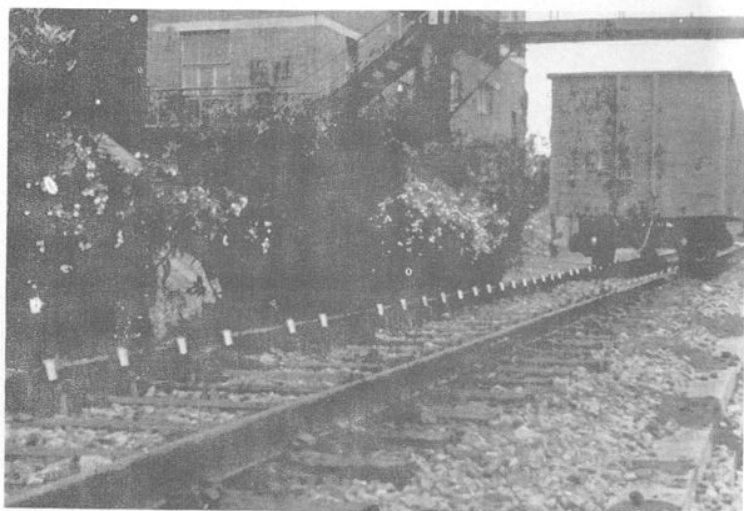
缓 行 器



无线电调车



重载轨道



翻车机溜下线减速顶群