

015745

肃宁县地名资料汇编

河北省肃宁县地名办公室

肃 宁 县

SU NING XIAN

地名资料汇编

DIMINGZILIAOHUIBIAN

(内部资料 注意保存)

河北省肃宁县地名办公室

一九八二年十月

前 言

《肃宁县地名资料汇编》是遵照上级统一指示，在地名普查的基础上编写的。编印此书，目的在于巩固地名普查的成果，发挥地名普查成果的作用，加强地名管理，推行地名标准化，使地名工作更好地为发展民族经济和民族文化服务。

从1980年6月开始，我们组织了地名普查工作人员对全县地名进行了历时一年的调查。这些人员访问了熟悉本地历史掌故的老干部，老先生，仔细查阅了二十四史、《河间府志》、《肃宁县志》等史籍和地名工具书，多方搜集和参阅了一些碑文、谱书，实地踏勘了一些河、渠、村庄和遗址，为全县二百多条地名的来历、含意及演变找到了依据。经广泛查证得来的资料，又经过内业整理和地名标准化处理，经省、地地名领导机构验收合格，形成了地名普查的四项成果（标注标准地名图、地名成果表、地名卡片、文字概况）。本书系统地反映了地名普查四项成果的主要内容，收县标注标准地名图和城关略图各一幅，重要地名概况20篇，自然村现状及沿革228篇，各类标准地名527条。书中所引各类数据以县统计局1980年年终统计报表为依据。编排上以图为先导，以文为主体，以录为依托。

本汇编是作为内部资料提供给社会有关部门利用的地名工具书，其主要内容不能随意翻印或登报，书中所收地名资料带有法定性质，今后使用肃宁县地名应以本书为准。

在编写过程中，我们力求内容充实准确，语言简明通畅，但由于所据资料终究属于地名普查的第一代资料，有些地名尚

车 284

须进一步查考，加上编者自身水平有限，书中缺点谬误势所难免，恳望读者批评指正。

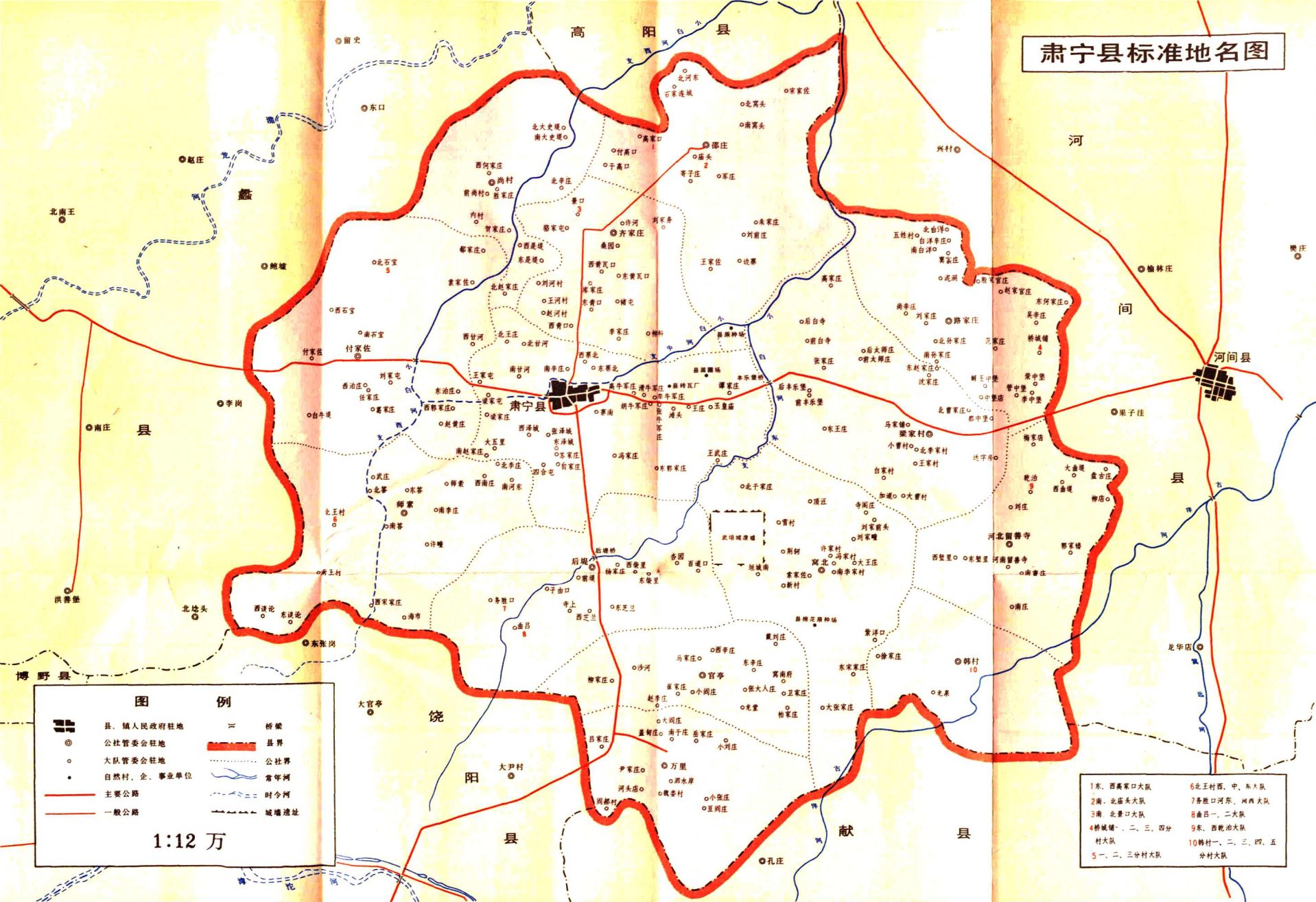
肃宁县地名办公室

一九八二年十月

标准地名图

4

肃宁县标准地名图



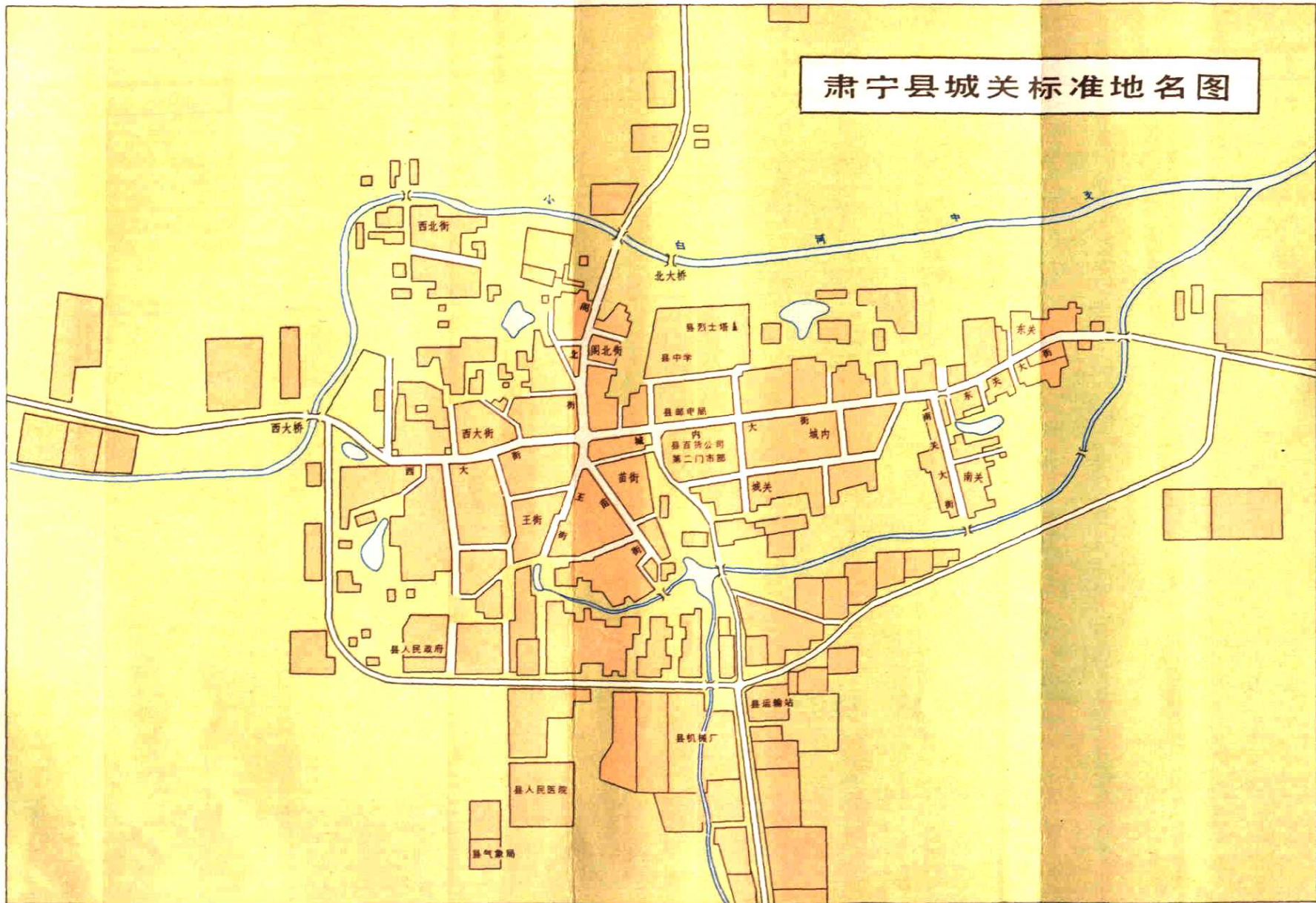
图例

	县、镇人民政府驻地		桥梁
	公社管委会驻地		县界
	大队管委会驻地		公社界
	自然村、企、事业单位		常年河
	主要公路		时令河
	一般公路		城墙遗址

1:12 万

- | | |
|-----------------|--------------------|
| 1 东、西高家口大队 | 6 北王村西、中、东大队 |
| 2 南、北高家大队 | 7 务股口河东、河西大队 |
| 3 南、北高家大队 | 8 曲阳一、二大队 |
| 4 柳城、一、二、三、四分大队 | 9 东、西乾治大队 |
| 5 一、二、三分村大队 | 10 韩村一、二、三、四、五分村大队 |

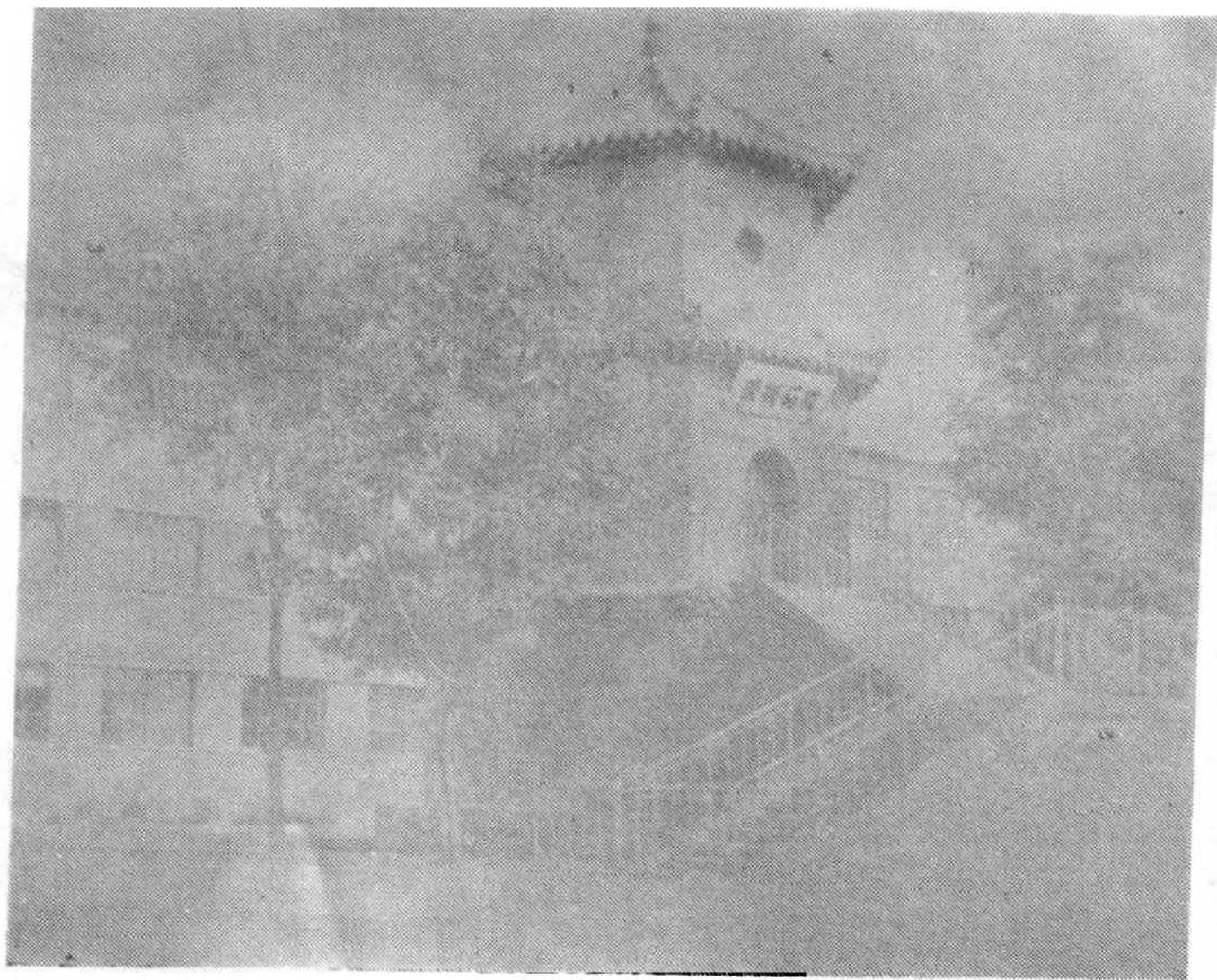
肃宁县城关标准地名图





肃宁县运输站

36-1



38-1

肅寧縣烈士塔

目 录

标 准 地 名 图

肃宁县标准地名图

重 要 地 名 概 况

肃宁县概况.....	(1)
肃宁县历史沿革.....	(4)
城关公社概况.....	(7)
尚村公社概况.....	(9)
邵庄公社概况.....	(11)
齐家庄公社概况.....	(13)
路家庄公社概况.....	(15)
付家佐公社概况.....	(17)
梁家村公社概况.....	(19)
师素公社概况.....	(21)
后堤公社概况.....	(23)
窝北公社概况.....	(25)
河北留善寺公社概况.....	(27)
官亭公社概况.....	(29)
韩村公社概况.....	(31)
万里公社概况.....	(33)
肃宁县运输站概况.....	(35)

肃宁县机械厂概况.....	(36)
肃宁县人民医院概况.....	(37)
肃宁县烈士塔概况.....	(38)
肃宁县武垣城废墟概况.....	(39)

自然村现状及沿革

城关公社.....	(41)
-----------	--------

城 关 (41)	王家屯 (42)	北王庄 (42)
北甘河 (42)	南甘河 (42)	南辛庄 (43)
西寨北 (43)	东寨北 (43)	梁家屯 (43)
梁家庄 (44)	西泽城 (44)	张泽城 (44)
寨 南 (45)	高牛军庄 (45)	滑牛军庄 (45)
李牛军庄 (45)	胡牛军庄 (46)	张牛军庄 (46)
滩 头 (46)	王 庄 (47)	玉皇庙 (47)
谭家庄 (47)	南赵家庄 (47)	大五里 (48)
四合屯 (48)	东泽城 (48)	员家庄 (48)
苏家庄 (49)	冯家庄 (49)	东郭家庄 (49)
王武庄 (49)		

尚村公社.....	(50)
-----------	--------

尚 村 (50)	北大史堤 (50)	南大史堤 (50)
前尚村 (51)	内 村 (51)	西何家庄 (51)
胜家庄 (51)	北辛庄 (52)	贺家庄 (52)
西是堤 (52)	东是堤 (53)	北赵家庄 (53)

邵庄公社.....	(54)
-----------	--------

邵 庄 (54)	石家连城 (54)	北河东 (54)
北窝头 (55)	宋家佐 (55)	于高口 (55)
付高口 (55)	高家口 (56)	庙 头 (56)

南窝头 (56) 寄子庄 (57) 军庄 (57)

王家佐 (57) 刘前庄 (57) 边寨 (58)

朱家庄 (58)

齐家庄公社..... (59)

齐家庄 (59) 景口 (59) 骆家屯 (59)

西黄瓦口 (59) 桑园 (60) 东黄瓦口 (60)

许河 (60) 刘家务 (60) 刘河村 (61)

王河村 (61) 赵河村 (61) 西青口 (61)

东青口 (62) 库家庄 (62) 褚屯 (62)

李家庄 (62) 柳科 (63)

路家庄公社..... (64)

路家庄 (64) 五姓村 (64) 南白洋 (64)

北白洋 (65) 白洋辛庄 (65) 窦家庄 (65)

泥洞 (65) 尚辛庄 (66) 刘家庄 (66)

赵家官庄 (66) 殷家官庄 (66) 吴辛庄 (67)

东何家庄 (67) 北孙家庄 (67) 南孙家庄 (68)

解王中堡 (68) 范家庄 (68) 桥城铺 (68)

荣中堡 (69) 中堡店 (69) 管中堡 (69)

李中堡 (70)

付家佐公社..... (71)

付家佐 (71) 北石宝 (71) 郝家庄 (71)

西石宝 (72) 南石宝 (72) 袁家佐 (72)

西泊庄 (73) 刘家屯 (73) 西甘河 (73)

白牛堤 (73) 任家庄 (74) 葛家庄 (74)

赵黄庄 (74) 西郭家庄 (75) 东泊庄 (75)

梁家村公社..... (76)

梁家村 (76) 后白寺 (76) 高家庄 (76)

2

前白寺(77) 张家庄(77) 前太师庄(77)
后太师庄(78) 沈家庄(78) 东赵家庄(78)
前丰乐堡(78) 后丰乐堡(79) 东王庄(79)
马家铺(79) 小曹村(80) 北曹家庄(80)
都中堡(80) 白家村(81) 王家村(81)
北李家村(81) 达子房(81) 加 道(82)
大曹村(82)

师素公社..... (83)

南 答(83) 武 庄(83) 北 答(83)
东 答(84) 师 素(84) 西南庄(84)
北李庄(84) 南河东(85) 北王村(85)
许 疃(85) 南李庄(85) 南王村(86)
西谈论(86) 东谈论(86) 西宋家庄(86)
海 市(87)

后堤公社..... (88)

后 堤(88) 务胜口(88) 子由口(88)
前 堤(89) 杨家庄(89) 西柴里(89)
东柴里(89) 杏 园(90) 百道口(90)
曲 吕(90) 寺 上(91) 西芝兰(91)
东芝兰(91)

窝北公社..... (92)

窝 北(92) 北于家庄(92) 雪 村(92)
顶 汪(93) 刘家疃(93) 寺阁庄(93)
刘家前头(93) 垣城南(94) 荆 轲(94)
新 村(94) 索家佐(94) 许家村(95)
冯家村(95) 南李家村(95) 大王庄(95)
紫洋口(96) 大张家庄(96) 东宋家庄(96)

河北留善寺公社..... (97)

河北留善寺(97) 梅家店(97) 乾泊(97)

西曲堤(98) 大曲堤(98) 盘古庄(98)

刘庄(99) 柳店(99) 西甄里(99)

东甄里(99) 河南留善寺(100) 南曹庄(100)

郭家楼(100) 南庄(101)

官亭公社..... (102)

官亭(102) 西辛庄(102) 戴刘庄(102)

柳家庄(102) 沙河(103) 赵李庄(103)

崔家庄(103) 马家庄(103) 小阎庄(104)

张大人庄(104) 龙堂(104) 窝南府(104)

东辛庄(105) 柏家庄(105) 卫家庄(105)

韩村公社..... (106)

韩村(106) 徐家庄(106) 龙泉(106)

万里公社..... (107)

万里(107) 吕家庄(107) 大阎庄(107)

盖甸庄(108) 南于庄(108) 岳家庄(108)

小刘庄(108) 阎郝村(109) 尹家庄(109)

河头店(109) 魏娄村(109) 泗水岸(110)

小张庄(110) 豆阎庄(110)

地 名 录

肃宁县标准地名录..... (111)

行政区划地名..... (111)

居民地地名..... (123)

其他地名..... (134)

附 录

肃宁县人民政府关于同名大队更名的通知	(138)
肃宁县人民政府关于有关地名标准化、规范化处理的 通知	(140)
后记	(141)

肃宁县概况

肃宁县位于河北省中部。县人民政府驻地城关在省会石家庄东偏北127公里处。本县北与高阳县交界，西与蠡县毗邻，南与饶阳县、献县接壤，东与河间县为邻。全县总面积524.2平方公里。共251921人，其中汉族250102人，回族1819人。全县有227个自然村，1个自然镇，划分为14个公社，253个大队。

据史籍记载：现肃宁县地春秋属晋国。秦代属钜鹿郡地。汉为武垣县地。三国、晋亦同。南北朝属瀛州。隋唐为河间县地。宋雍熙中（公元985年）置平虏砦，景德二年（公元1005年），改为肃宁城，仍为河间县地，属河间府。金正隆年间，（公元1156年—1161年）置为肃宁县。系取靖宁地方之意为名。元至元二年（公元1265年），废县为肃宁镇，入河间县。后复置为县。明、清以后仍为肃宁县。1958年11月20日与河间县合并，名为河间县。1962年3月27日恢复肃宁县建制。

肃宁1938年建立人民政权，1939年被日寇侵占。全县人民在党的领导下，坚持抗日战争，于1944年9月30日解放肃宁。

解放初期，全县设五个区。1947年进行土改，1952年重点建立初级社，1956年发展为高级社，1958年成立人民公社，实行政社合一。

本县地处华北平原中部。地势比较平坦。西南部略高于东北部，最高海拔15米，最低海拔10米。境内有小白河西支、中支、东支自西南向东北贯穿全县，为季节河，主要用于排水。全县多为壤土，土地肥沃，盛产小麦、玉米、棉花、水果等。

本县属暖温带大陆性季风气候，四季分明，春季干旱多风，夏季炎热多雨，冬季寒冷干燥。年平均气温 12.1°C 。最冷月（一月）平均气温 -4.6°C ，最低为 -17.5°C ；最热月（七月）平均气温为 26.3°C ，最高为 37°C 。全年无霜期200天左右。年平均降水量为651.6毫米，分布不均，年际变化较大，全年降水量的80%多集中在七、八、九三个月，以七月份为最多。年日照29035小时，光照充足，适于小麦、玉米、高粱、豆类、棉花等主要农作物生长。

全县地下水源开发较快，浅层淡水比较丰富。自1958年以来，先后开挖了小白河，大型排水渠一条。现有机井5321眼，大部配套。有效灌溉面积417153亩，占耕地面积的72%。电力事业也有一定发展。全县建有35千伏变电站3个，总容量为1135瓩，队队安有输电线路。

农业生产有了一定的基础。解放前，这里生产水平低，无力抗御自然灾害，只能靠天吃饭。建国后，开展了以改土、治水为中心的农田基本建设，生产条件有了一定的改善，出现了一些稳产高产的社队。

经济以农业为主。全县耕地面积568043亩，占总面积的73%。粮食作物以小麦、玉米为主，谷子、高粱、豆类次之。1980年主要粮食播种面积300516亩，总产量11753万斤，比1949年前增长1.3倍。经济作物以棉花、花生、芝麻为主。农业纯收入为2239万元，占总收入的76%。近年来已由单一的粮食生产发展为农、林、牧、副、鱼多种经营。有果树16296亩。盛产鸭梨，苹果、桃、杏次之。年产鸭梨1129万斤。品质较好，畅销京津及外省并行銷国外。生猪存栏66790头。大牲畜14334头。

全县有县办企业23个，其中重工业12个，轻工业11个，年总产值1447万元，纯收入265.4万元。生产的地毯，工艺精美，