

016554

来凤土家族自治县

LAIFENG TUJIAZU ZIZHIXIAN

地名志

DIMINGZHI

【内部资料】



湖北省来凤土家族自治县地名办公室编

来凤土家族自治县

LAI FENG TU JIA ZU ZI ZHI XIAN

地名志

DIMINGZHI

【内部资料】

湖北省来凤土家族自治县地名办公室编

F190-1 方

来凤土家族自治县地名志

来凤土家族自治县地名办公室编

文字印刷 来凤土家族自治县印刷厂

地图印刷 湖北省测绘局

32开本 315600字

1983年4月第一版第一次印刷

印数 1—1500册

前 言

《来凤土族自治县地名志》是一本介绍来凤土族自治县地名的资料书。这本书有我县各类地名的现行标准名称，以及县、公社、大队、重要自然镇（村）、重要自然地理实体、主要人工建筑物的名称含义、历史沿革和基本情况，有各公社地名图和三十幅照片，为我们提供了大量的、较为全面的地名资料。

《来凤土族自治县地名志》是在完成地名普查工作的基础上汇编的。我县地名普查从1980年9月开始，1981年9月基本完成。在历时一年的时间内，全县广大地名普查人员，在县委、县人民政府的领导下，在省、地地名委员会办公室的指导下，以1:50000地形图为基础，对全县1348平方公里土地上的2650条地名进行了逐个核调，并按照国务院国发〔1979〕305号文件《国务院发布关于地名命名、更名的暂行规定的通知》的精神，进行了部分调整，基本上做到了地名含义健康，读音正确，书写规范，在规定范围内不重名。因此，可以说《来凤土族自治县地名志》是我县地名普查成果的集中体现。

《来凤土族自治县地名志》的出版，标志着我县地名向标准化、规范化的目标前进了一大步。查阅地名志，不仅可以掌握许多地名的现行标准名称，而且可以比较准确地了解

我县的地理和经济状况，分析和探索我县地名的成名规律，使地名工作更直接地为四化建设服务，为人民群众生活服务。

为了便于大家查阅本书和正确使用本书的资料，现就有关情况作如下说明：

一、本书共收集了各类地名 2 4 4 2 条，占全县地名总数的 90%。其中公社、大队及其驻地、自然镇地名全部编入，自然地理实体、人工建筑物、企事业单位只编排了主要的。

二、凡列入地名，均为现行标准名称，各行各业使用地名时，要以此为准。如有特殊原因需要改动某个地名，要按管理权限上报批准。

三、本书的编纂为“词典式”，对凡列入的地名，均根据不同情况作了详细的或简要的说明。地名编排，先县概况、镇概况、再各公社，然后是各类地名。以公社为单位，先排公社驻地及所在大队，然后再依次排其它大队；其它地名，按同类集中编排。

四、地名的汉语拼音，按中国文字改革委员会、国家测绘总局公布的《中国地名汉语拼音字母拼写法》拼写。

五、本书中地名图按所属关系排在概况材料之前。地名图中的行政区划界线均未实测，不作为划界依据。

六、本书中使用的各种数字，除注明年限的以外，均为 1 9 7 9 年年底的统计数。自然村人口，用地名普查时的概数表示。书中两地距离，均为直线距离。

七、本书中除个别情况外，凡以姓氏命名的地名，略去了地名的含义。如：刘家坪、冯家堡、姚家坡、谭家院等。

来凤土家族自治县地名办公室

一九八三年三月

图

例



街区



县人民政府驻地



镇人民政府驻地



人民公社驻地



国营场



大队驻地



企事业单位



村庄



废弃村庄



庙宇

▲621.7

山峰及高程注记



山隘



火电厂



水电站



山洞



省界



县界



公社、国营场界



主要公路



一般公路



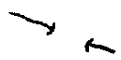
水库



河流



时令河



地下河段



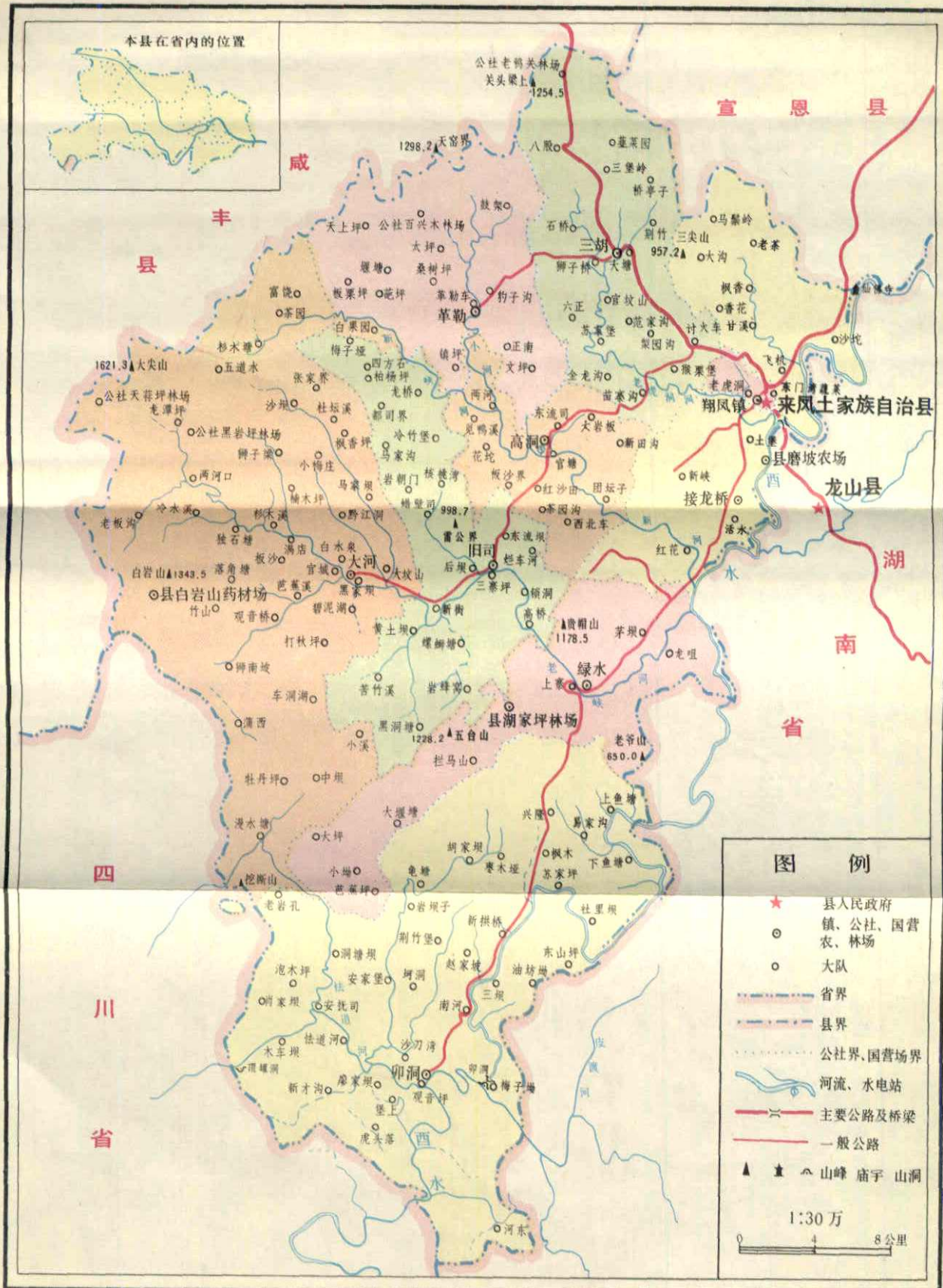
岛屿

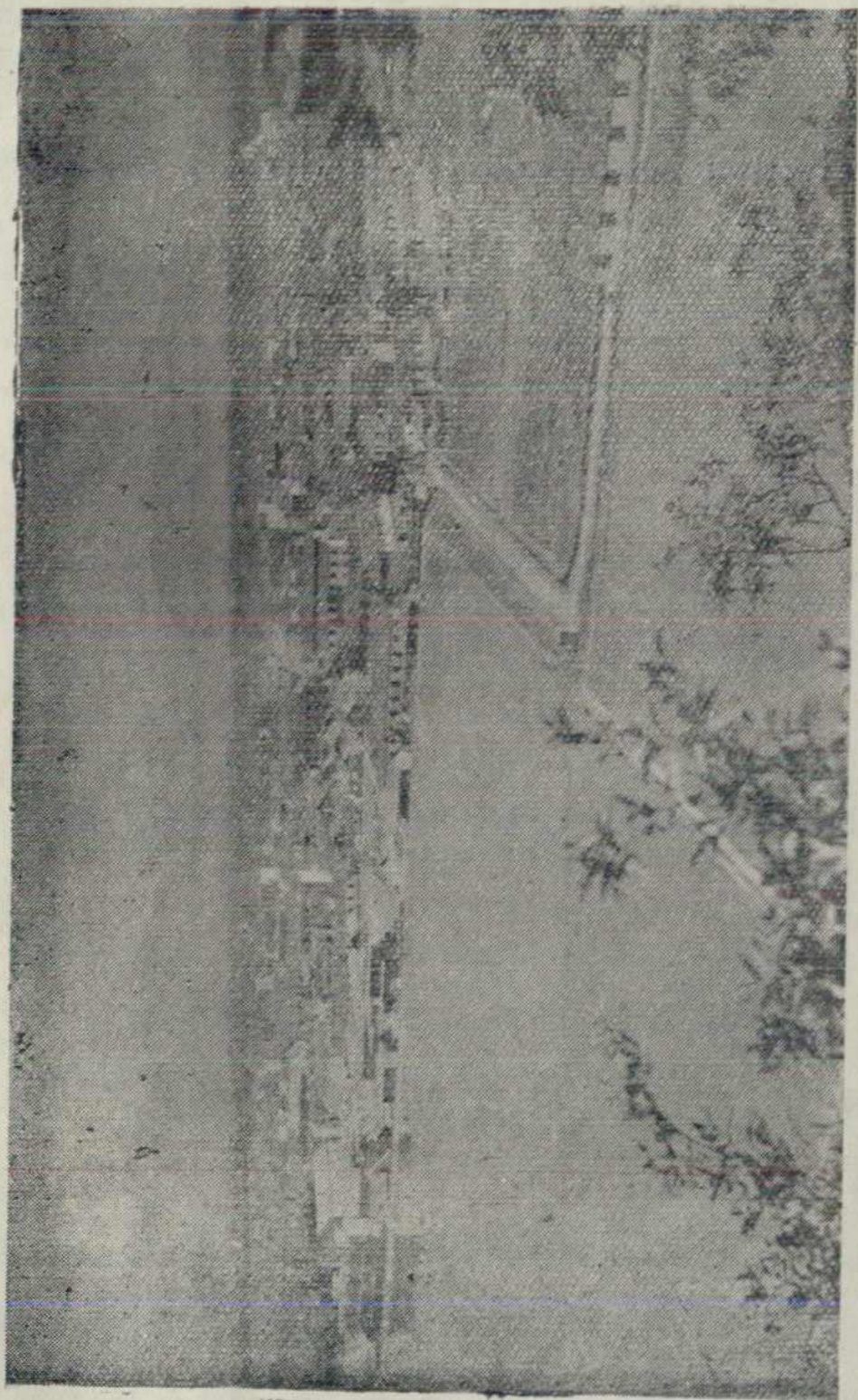
流向

沙滩

桥

来凤土家族自治县地图





米凤县城鸟瞰

目 录

来凤土家族自治县概况	1
翔凤镇概况	13
翔凤镇行政区划、街道、居民点	20
接龙桥公社概况	27
新农村概况	31
接龙桥公社行政区划、居民点	33
革勒车公社概况	65
革勒车概况	68
革勒车公社行政区划、居民点	71
三胡公社概况	99
胡家沟概况	103
三胡公社行政区划、居民点	104
大河公社概况	135
大河坝概况	138
大河公社行政区划、居民点	141
旧司公社概况	211
旧司概况	215
旧司公社行政区划、居民点	219
高洞公社概况	251
官塘概况	255

高洞公社行政区划、居民点	257
绿水公社概况	273
上寨概况	276
绿水公社行政区划、居民点	277
卯洞公社概况	297
百福司概况	301
卯洞公社行政区划、居民点	305
企事业单位	371
人工建筑物	387
名胜古迹、革命纪念地	399
自然地理实体	417
山	417
山峰	431
山口	434
山洞	441
峡	449
谷	449
河	452
溪	455
瀑布	459
洼地	460
地片	461
文件汇编	469
索引	483
编后	537

来凤土家族自治县概况

来凤土家族自治县位于湖北省西南边缘，在湘、鄂、川三省交界处，有“一脚踏三省”之称。西南与四川省酉阳县毗邻，东南和湖南省龙山县接壤，东北连本省宣恩县，西北邻本省咸丰县。全县东西宽43公里，南北长61公里，跨东经 $109^{\circ}01'$ — $109^{\circ}27'$ ，北纬 $29^{\circ}07'$ — $29^{\circ}40'$ 。县辖8个公社，1个镇，两个国营林场，1个国营农场，1个园艺场，51个管理区，159个大队，2036个生产队，52744户，总人口234840人，其中农业户49239户，农业人口216449人。

来凤土家族自治县人民政府驻地翔凤镇，原名城关镇，因其附近有一翔凤山而更名。翔凤镇是全县政治、经济和文化的中心。该镇划建为县城，至今已有240多年的历史。全镇面积5.8平方公里。镇内主要街道整齐、宽敞，楼房高大、新颖，人烟稠密，经济繁荣，是个新型的小山城。东距湖北省会武汉市491公里，北距恩施地区行政公署所在地恩施城87公里，东南行1公里许，即进入湖南省龙山县境。来凤、龙山两县城距离只有7.5公里，仅一条酉水相隔，自古以来，有“龙凤呈祥”的美好传说。解放以来，两县人民在共产党的领导下，患难与共，和睦相处，经济建设上互相援助，工作上互相支持，文化艺术上互相交流，亲如

一家，胜似兄弟。

来凤土家族自治县是个美丽富饶的山区。境内山岭重迭，冈堡起伏，土地肥沃，气候温和，雨量充沛。全县的总貌是“七山一水两分田”。西北多属山地，东北多为丘陵、平坝、盆地。总面积1348平方公里，即202.2万亩。其中：宜林用地126.34万亩，占总面积的62.5%；水面、道路、村庄等19.31万亩，占总面积的9.5%；粮食生产用地56.54万亩，占总面积的28%。随着地势高低，全县分为三类：800公尺以下的低山平坝地区，分布在东半部及一些河流沿岸，有148.8万亩，占总面积的73.6%；801至1200公尺的二高山地区，西北和西南较多，有49.7万亩，占总面积的24.6%；1200公尺以上的高山地区，在西部与咸丰、四川交界的白岩山、天山坪，有3.6万亩，占总面积1.8%。全县较大的河流有五条：酉水河，怯道河，老峡河，新峡河，老虎洞河，均属沅水上游的酉水水系，全部汇入酉水。酉水发源于宣恩县与鹤峰县交界的将军山（又名罗戈川），由北向南流经全县，再经四川酉阳，转湖南，流入沅水，通洞庭湖汇入长江。县内流程89公里，是来风水上运输的主要航道。最大洪水时流量每秒3400立方米，最小流量每秒1.2立方米。几条河流纵横贯穿全县，灌溉便利，水力资源潜力大，已开发利用的有新峡一级电站、水寨电站和老虎洞电站，新峡二级电站也即将投产供电。境内山脉纵横，均属武陵山系，从北向南，有杉木岭、刮子岭、人面山、五台山、马云寨、雷公界、青山、贵帽山、佛山、白岩山、天山坪、大尖山等，平均海拔高度700米。最高峰为大河公社天山坪的大尖山，海拔1621.3米；最

低为卯洞公社的鸡笼滩，海拔339.9米。全年积温5153℃，年平均气温16℃，7月平均气温26.6℃，1月平均气温5℃。全年无霜期约270天—300天。年降雨量约1400毫米，雨量集中在春季，冬季很少。春季（3—5月）降雨量占全年雨量的35—45%，夏季（6—8月）占30%，秋季（9—11月）占15%，冬季（12—2月）占10%，春多阴雨，夏多暴雨，春雨多于秋雨，常有短期夏旱。实际日照略有差异，白岩山、天山坪、五台山等高山地区，全年日照不到1200个小时，低山平坝地区则有1500个小时左右。

粮食作物主要有水稻、苞谷、小麦、洋芋、红苕、杂豆等，低山平坝地区主产水稻，一年两熟；二高山也以水稻为主，水旱间作。经济作物有油菜、柑桔、桐籽、茶籽、生漆、茶叶、烟叶、五倍子等。卯洞产的“金丝桐油”，驰名中外，1958年曾获国务院颁发的奖状。土特产有生姜、辣椒、药材、娃娃鱼，尤以“凤头生姜”和“恩椒”产量高，品质优良，享有盛名。林木主要有松杉、樟、楠木和楠竹等。地下矿藏也很丰富，已开发的有煤、铁、铅等。

来凤是以翔凤山飞来凤凰的传说而得名的。据同治《县志·杂缀志》记载：“雍正年，凤鸣于半边城”，“半边城东南不到半里，即翔凤山地，土司时，传说有凤集于此，邑因之得名”。雍正十三年（公元1735年），来凤“改土归流”，第二年，即乾隆元年（1736年），设县命名为来凤。

据《来凤县志》、《施南府志》等资料考察，来凤的演变：上古，属蛮夷国。唐、虞、夏、商，属荆、梁二州之域，为巴子国地。周，为巴子国五溪地。春秋战国，属楚巫郡地。

秦隶黔中郡。汉属武陵郡。蜀汉，属南郡。晋，为盐水乌飞地。南北朝北周，隶清江郡。隋，隶施州。唐，隶清化郡，乾元中，复隶施州。五代，为羁縻感化州。宋初，为富州，寻为柔远州。仁宗时，置散毛司，以覃野毛为宣抚使司。元，属夔路，仍属施州。初为柔远州，寻废为散毛洞。至元31年，升为散毛府，属四川行省，并置大旺宣抚司。至正6年，改为散毛誓崖等处军民宣抚司。明玉珍据蜀，改为散毛沿边军民宣慰使司都元帅。至元中，又置神壁洞宣慰司，寻改宣抚司。至正中，又立长官司四，巡检司七。明初，复废为师壁洞。明洪武7年5月，改散毛沿边宣慰司，属四川重庆卫，23年废。永乐2年5月，置散毛长官司，4年3月升宣抚司，属施州卫。洪武7年改宣慰司，洪武23年改施州卫，置军民指挥使司，属湖广都司，领散毛宣抚司、大旺安抚司、东流、腊壁蛮夷长官司、安抚司、漫水司、百户司。清顺治初，仍为散毛宣抚司，领大旺等司如故。康熙时，俱隶荆州府。雍正6年，改恩施县辖各司。乾隆元年，先后归流，始废散毛、大旺、百户、卯洞、漫水、东流、腊壁七土司为来凤县，编户12里。散毛司之桐子园，即今县城所在地。乾隆元年，初勘城基，因土质松浮停工。嘉庆2年（1797年）在现县城处建土城一座，嘉庆8年（1803年），才改建为石城。

来凤是以土家族为主的少数民族聚居地，居住着土家、苗、汉、白、布依等十多个民族。早在汉代前，土家人就在来凤定居，繁衍生息，开发来凤。在旧社会，土家族的民族成份却被抹掉，单独提土家族的一直未见于史籍。在汉晋南北朝诸史书中，统称为“武陵蛮”、“武溪蛮”，对其首领

称“蛮酋”。宋以后的史书上，将鄂西土家族人称为“土人”、“土丁”。乾隆元年改土归流时统计人口，全县10785户，“土民”有2312户，占总户数的21%。解放后，贯彻了党的民族政策，1956年10月，土家族被正式承认为一个民族。1957年人口普查，全县农村人口147765人，其中少数民族48790人，占33.1%。1958年人口调查，全县人口15.3万人，其中少数民族占43%。1979年12月19日，国务院正式批准，撤销来凤县建制，建立来凤土家族自治县。1980年结合普选，进行民族登记，总人口228260人，少数民族131857人，占总人口的57.77%。其中土家族93810人，占41.1%，苗族37671人，占16.51%，其他少数民族占0.16%。

1980年5月21日，来凤土家族自治县正式成立了。中央民委、湖北省、恩施地区党政领导，各友邻省、县和恩施地区各县的代表团，亲临祝贺，热烈欢庆来凤各族人民政治生活中的这一件重大喜事。

土家族是来风的土著民族，有本民族的语言、风俗习惯和生活方式。来凤土家族多居山内，依山建房，往往同姓数十家聚居一寨。房屋低矮，正屋设祖先、土王神位，两旁侧室住人。侧房前室设火坑，置三角架作饭，顶处编竹为楼，楼底近火坑处，悬一木架，用火坑的热气烘粮、肉、木柴等。服饰方面，女装上衣右开襟，袖大而短，外托肩，无衣领，周围滚花边二、三条，裤脚底部也有二、三条花边。年轻男子穿对襟衣，多纽扣，老人穿大襟衣，有领。男女喜头缠青长帕，四季不离。妇女喜戴耳环、项圈、手圈、脚圈等饰物。土家人过年，要比汉族提前一天，叫做“赶年”。旧历

4月18日,是土家族的一个大节日,家家户户都要做粑粑,杀鸡敬神祭祖。据说这天是牛王节,耕牛也要受到优待。土家族中,客人不能与少妇坐在一起,但可与姑娘同坐一条长凳上。

土家族有语言无文字,语言属汉藏语系,接近于彝语支。语言结构是动宾倒置。民间文学有神话、传说、故事、歌谣、谚语、谜语等。歌谣是土家族口头文学的主体,数量多,内容丰富。无论男女老幼,人人会编会唱,触景生情,即兴而歌。民间艺术以摆手舞突出,凡土家人聚居之地,都建有“摆手堂”。跳摆手舞一般在正月初三至十五日夜,除娱乐之外,还有庆祝丰收、祈求兴旺之意。

来凤土家族历史悠久,曾留下了许多珍贵的文物古迹。历史文物以仙佛寺摩岩造像为最著名。据同治《县志》记载,该造像建于东晋咸康乙未元年(公元335年),全长9.8米,共有3尊大佛,2.5尊小佛,描金绘色、各具神态。依壁建阁三层,石窟佛像尽罩于内。上依绝壁、下临深潭,古树参天,绿荫如幕。当皓月当空之夜,月印潭中,人们称为“佛潭印月”。此外,古迹还有卯洞的落印潭、土王城遗址和散于全县各地的土司墓等。革命文物以接龙桥闻名。接龙桥在县城南郊一里处,建于清嘉庆13年(1808年),距今170多年。

来凤地处湘、鄂、川边界,不论在政治、经济、军事等方面都有着重要意义。从贺龙元帅在这一带闹革命算起,可一直上溯到宋、元、明、清。以有文字记载的斗争而言,即有十次之多,其中规模大影响深的有白莲教暴动和太平军进城,沉重地打击了反动的封建统治。

鸦片战争以后，美、英、日等侵略魔爪伸进了来凤山城，倾销洋货，掠夺土特产品，从此，来凤人民的反帝斗争此起彼伏，一直没有停止过，自从有了中国共产党的领导以后，斗争才走上了胜利之途。1925年冬，张昌岐等革命青年受党的派遣，回到来凤领导革命斗争，先后成立了农民协会、农民自卫军、共青团支部等，播下了革命的种子。1928年2月9日至1935年，贺龙同志率领红军，在湘鄂西开辟了革命根据地，曾到来凤召开会议，亲自讲话，成立农民协会，建立苏维埃政权。并于1935年6月12日，红军在来凤与咸丰交界的忠堡全歼敌41师，在茨猪槽活捉敌师长张震汉。当时来凤参加红军的有千人以上，解放后被追认的烈士达300余人。1938年，党在来凤建立了县委，领导抗日斗争。1939年至1940年初，先后建立了九个党支部，两个区委，两个党小组，发展党员200多人，来凤的抗日工作非常活跃。1949年10月30日，人民解放军进军鄂西南，11月9日，来凤获得解放。但土匪、特务、恶霸、地主等并不甘心失败，1950年3月至12月，他们纠合了100余人，发动武装暴动。人民群众配合解放军清剿残匪，到1952年，匪首彭雨清等全部落网。至此，社会秩序始告稳定。

解放后，在中国共产党的领导下，在党的民族政策的光辉照耀下，一大批民族干部茁壮成长。他们有的担任了来凤各级党政部门的领导工作，有的在各自的岗位上作出了成绩，党和人民授予他们崇高的荣誉。在少数民族中，有党员3417人，占党员总数的56%；团员2635人，占35%；国家干部1028人，占27%；国家职工1553