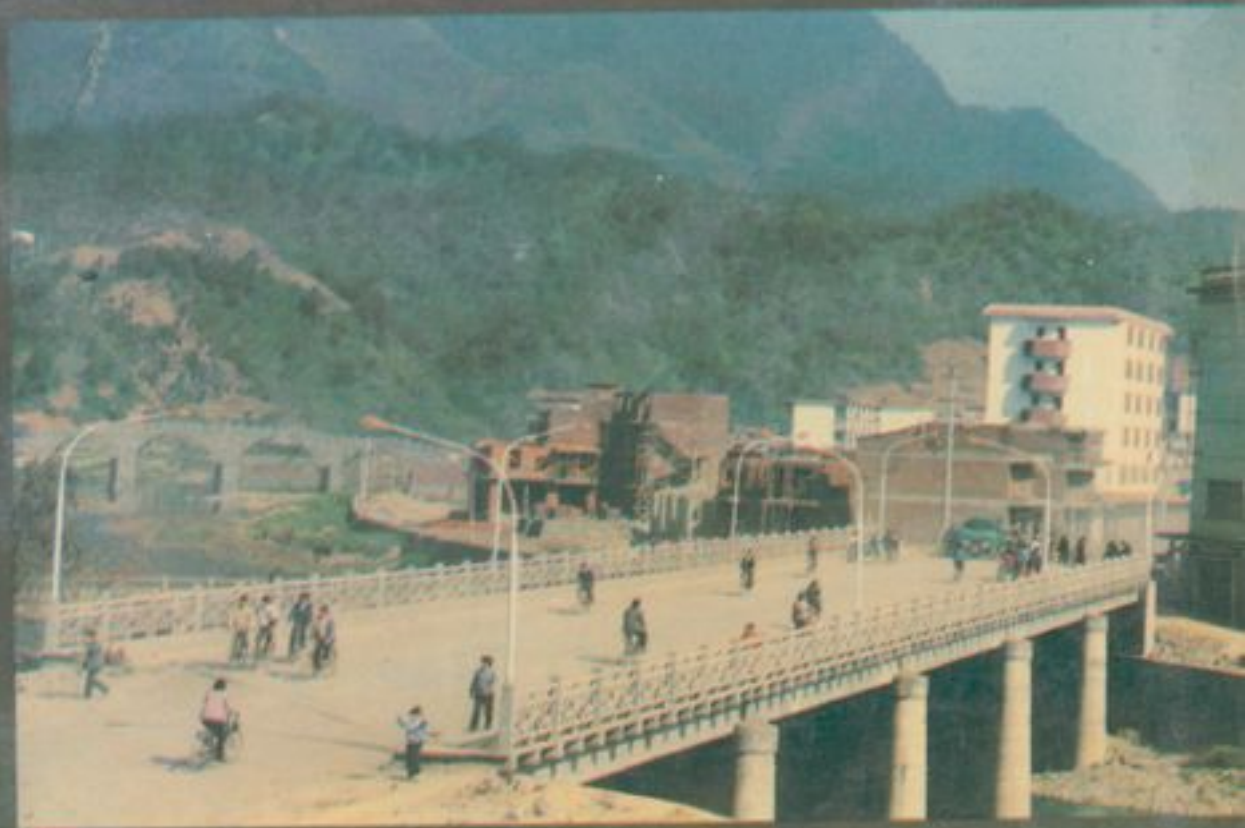


大田縣交通志



福建省大田县交通局 编

《大田县交通志》编纂人员名单

编纂领导小组成员：杜起金 范初选
刘国星
郑再兴 黄碧峰
林钟祺

编纂领导小组组长：杜起金

编纂领导小组副组长：范初选 刘国星
郑再兴

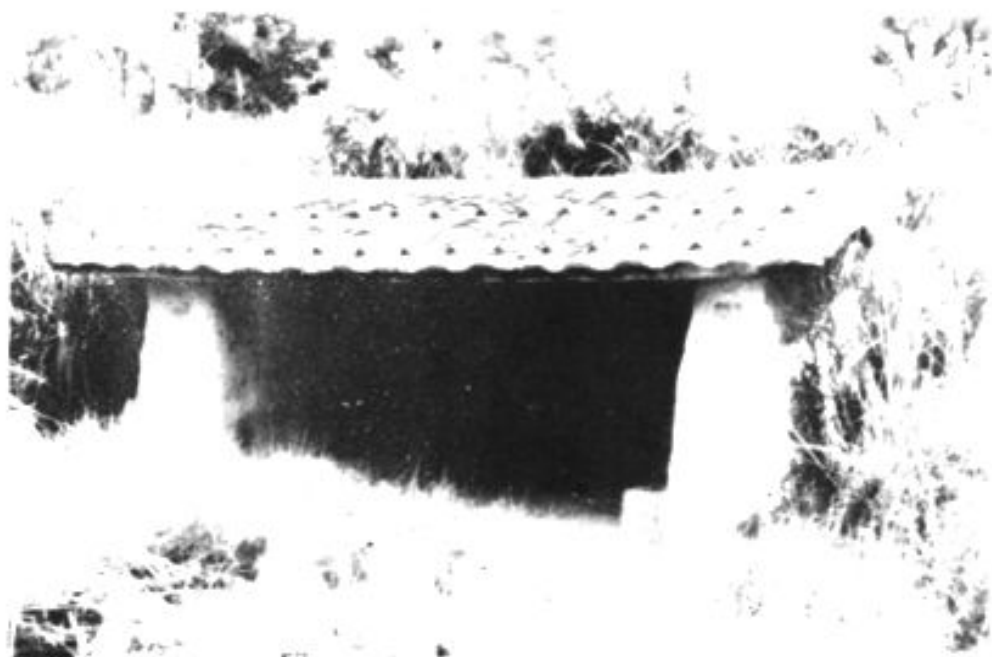
主		编	编：林钟祺
助	理	辑	辑：林加兴
绘	图	摄	影：林加兴
封	面	题	字：蔡振宗
封	面	摄	影：蒋联华



大田县交通局办公楼



古道



古道上的路亭(汗岭脚路亭)



大田镇东桥



双溪桥

现代运输工具(客货运汽车)



省道后茅线经过大田城关的一段



省道新集线已拓宽的一段(梅林地段)



公路绿化的一段

乡村公路的盘山地段





林业专用公路(分赤线)



大田原有水运船型



最大的公路石拱桥(文江大桥)



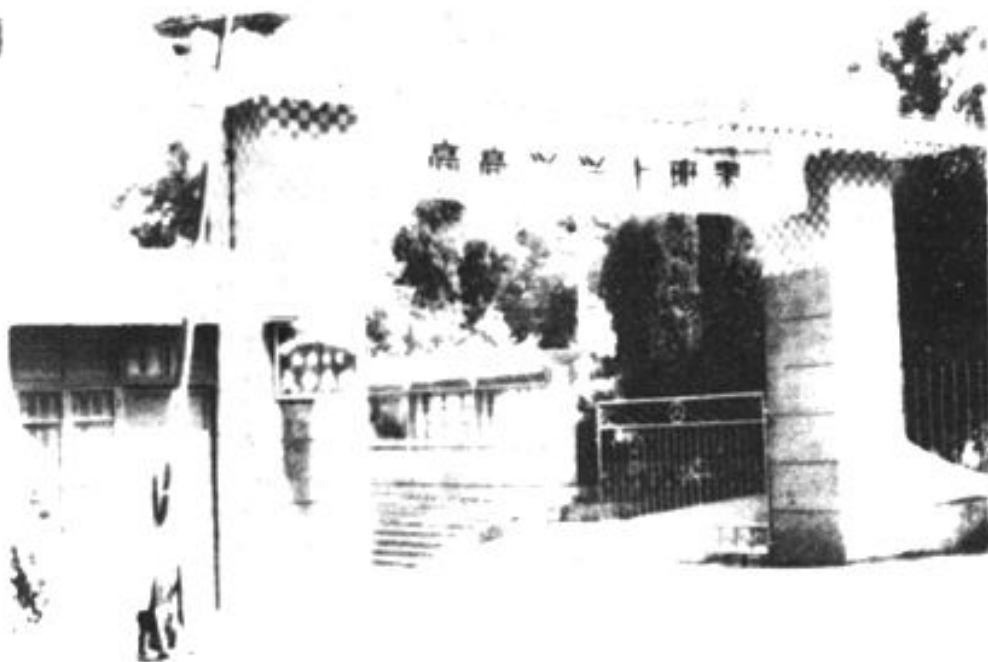
最大的公路双曲拱桥(大中大桥)



1987年建成的大田汽车站



1949年的大田汽车站遗址



大田货车队



大田公路段



大田县吴山交通运输联合检查站交管站办公宿舍楼



大田县汽车运输公司岭头装卸站土石方工程队均溪交管站

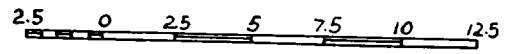
大田县交通图



图例

- ◎ 县政府驻地
- 乡镇政府驻地
- 村民委员会驻地
- 自然村
- 乡界
- 县界
- 省道
- 县道
- 乡村公路
- 河流
- ⊙ 水库
- ⊙ 水电站
- ⊕ 工矿企业
- ⊕ 林场
- ▲ 山峰
- 铁路

比例尺 1:250000



序 言

盛世修志，中华传统。服务当代，惠及子孙。

历经七个春秋四易其稿辛勤笔耕的《大田县交通志》兹日问世了。这是大田人民交通事业的一件喜事。是实事求是记载大田交通事业的历史与现状的新篇章。值此，我们为之高兴而祝贺，并向编撰者表示感谢。

大田县地处戴云山西北麓中段，地势重峦叠嶂，地形九山半水半分田，交通与运输天然艰难，水路曾通小舟，然无济于事；陆路虽于三十年代中开通永（安）大（田）德（化）公路，且路况拙劣，运输工具少而陋，交通运输主要方式仍摆脱不了肩挑步行。这些实际是大田交通的历史缩影，原始小调，不甚感叹。

中华人民共和国成立后，交通事业成为国家经济建设的重点之一。大田人民在党和政府的领导下，为改变其落后面貌，经过四十年的移山填谷，凿石砌坡，修路架桥的艰辛劳动，公路建设从解放前勉强通车的 81 公里，发展现有各种等级的公路 1276 公里。全县 18 个乡镇及 236 个村（占全县村数的 88.7%）通了汽车，县内 13 个渡口全部架设桥梁。汽车拥有，从 2 部到 1076 部。与县外的客运，从用货车带客至永安到现在每日发出 20 班次通往 12 个县市。货运从每月运量百吨到 10 多万吨。目前，大田陆路交通已初步形成了多渠道、多形式、多层次的格局。历史已雄辩地证明了大田交通事业 40 年建设是空前的，她为境内的经济、政治、文化等项事业的发展，谱写出先行者无私奉献的颂歌。

展望大田交通事业的未来，任重道远。她将继续坚持以经济建设为中心，坚持四项基本原则，坚持改革开放的方针，联系县

情,扬长避短,发展立体林业和农业,合理开发利用矿藏资源,建立结构合理的经济关系,改善城乡人民的生活环境和工作条件,建设现代化的大田而承前启后,继往开来为之奋斗。可以预言二十一世纪再修《大田县交通志》,事业上的硕果,将是更加累累闪光,她的主旋律将是更加激昂美妙动听;她的色彩型体将是更加缤纷绚丽壮观且婀娜多姿。

郑国仁

一九九一年十月

凡 例

- 一、本志断限上自 1405 年,下限 1989 年。个别事项有作延伸。
- 二、本志述事时间一般采用公元纪年,如系阴历则在月日前另加“农历”二字,如时期较早,用朝代年号,再加括号说明公元时间。
- 三、凡述事表明数量,均采用阿拉伯数字。
- 四、本志地名以《大田县地名录》为准,述及组织名称者,以当时称谓为准。
- 五、本着“详今略古”的原则,本志重点编写中华人民共和国建立后的 40 年。
- 六、志书内用了少量交通术语,解释如下:
 - 1、汽—15,挂—60,是桥梁计算荷载的标准。
 - 2、台即混凝土专用字。
 - 3、铰即钢筋混凝土专用字。
- 七、本志为了言明事物,有关章节附有照片图表。
- 八、本志所附交通图,只作公路走向分布示意之用,不作地段乡村归属之据。
- 九、本志书中“新中国建立前,新中国建立后”是中华人民共和国建立前后。

