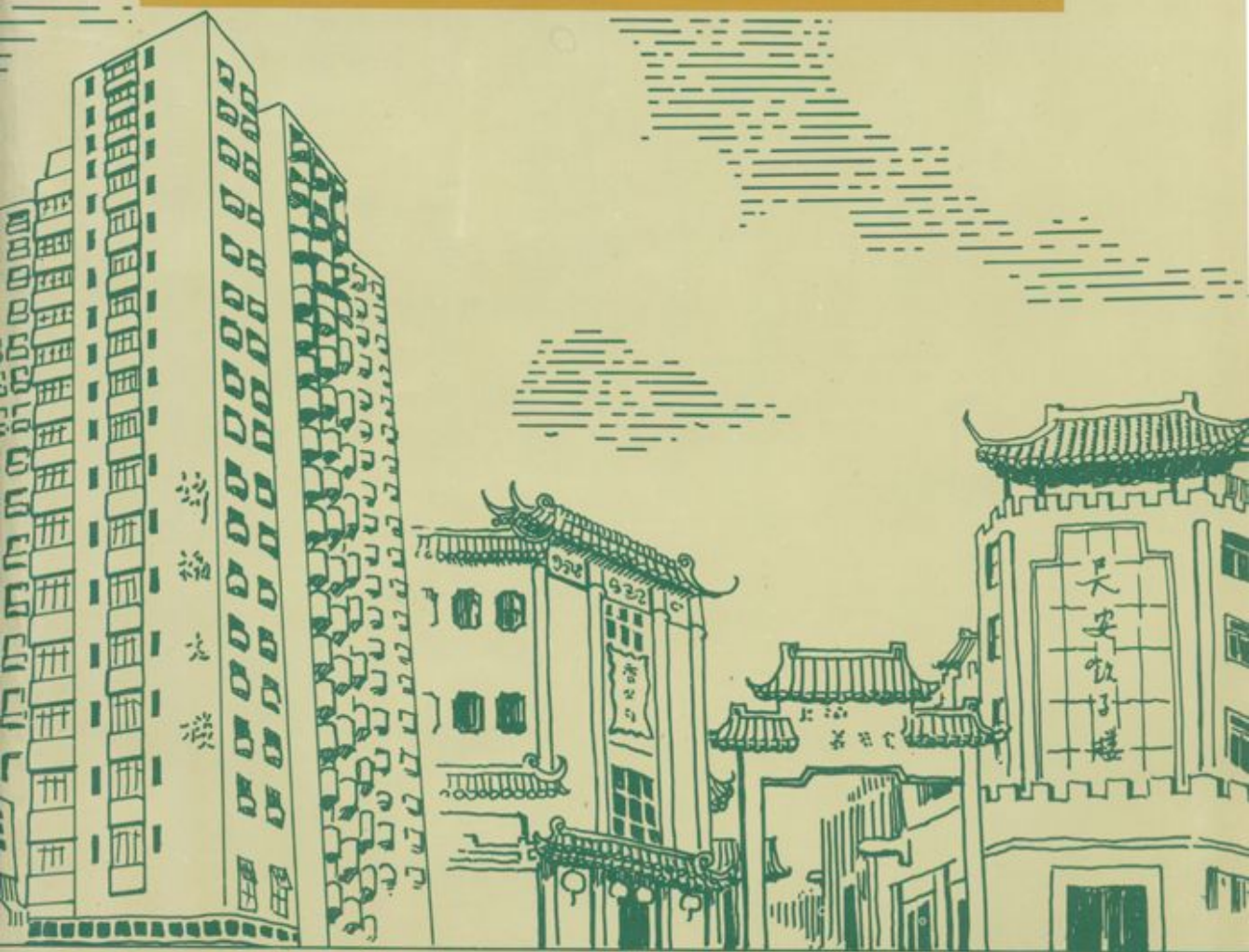


上海市 黃浦區
金陵東路街道
簡 志

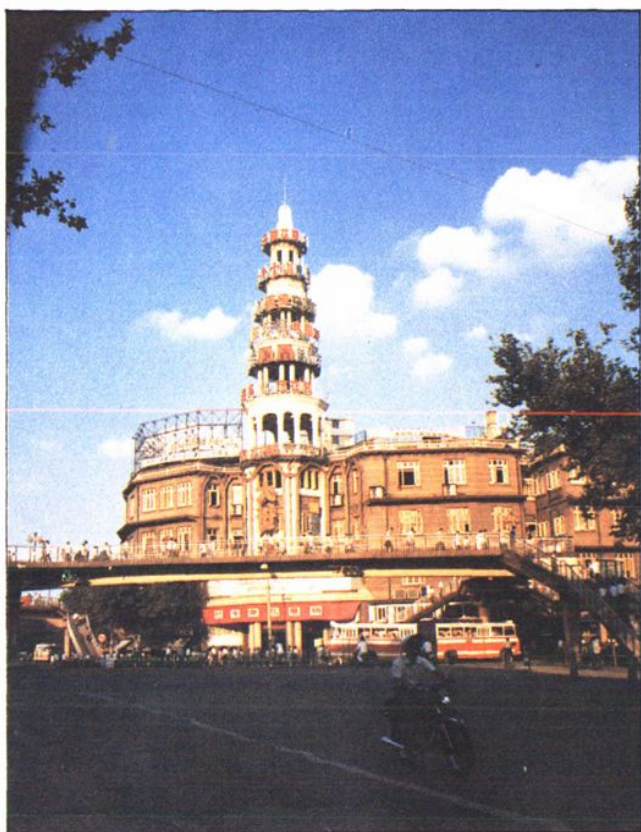


黃浦區金陵東路街道辦事處編

有益当代，
惠及后世。

周本彤

1994.8.1

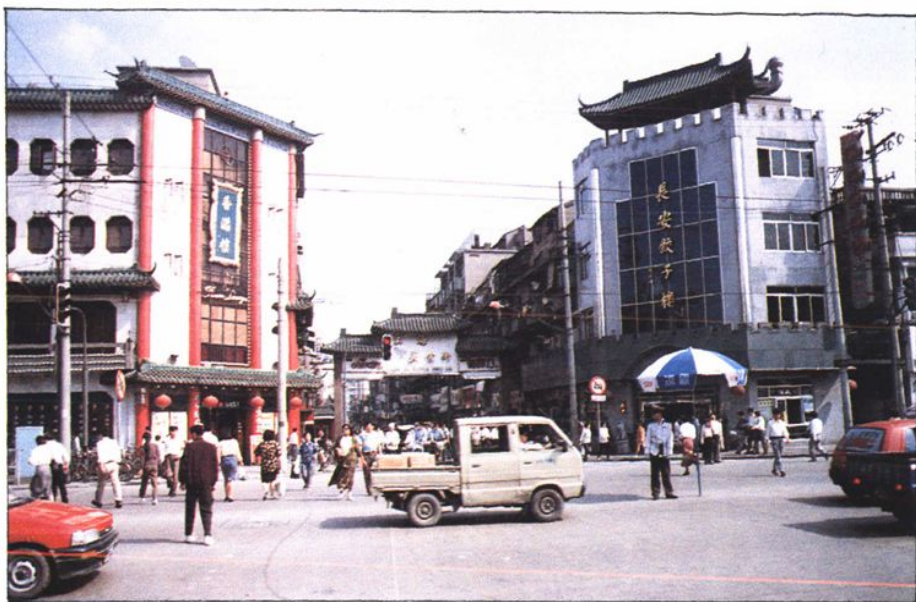


大世界



20世纪初的洋泾浜

上海美食街



文化街



菜市街





延安东路隧道入口



金陵东路商业大街的廊柱式骑楼



瑞福大楼

序

编纂社会主义新方志是一项承上启下,继往开来,服务当代,惠及后世的千秋大业。自古至今,人们都把志书看作是资治之书,致用之书。基于这一共识,我们决定编纂《金陵东路街道简志》,并得到街道历届老领导的支持,以及各行各业热心人士的帮助,在参加修志人员的共同努力下,从1992年开始,经过两年多的时间,三易其稿,《金陵东路街道简志》现在问世了。

《简志》以马列主义、毛泽东思想为指导,坚持邓小平同志关于建设有中国特色的社会主义理论,运用历史唯物主、辩证唯物主义的观点,本着实事求是,详今略古的原则,记述本街道的历史和现状。上海开埠后,地境原分属英、法租界,是“十里洋场”畸形繁荣地区之一,是冒险家的乐园,烟、赌、娼泛滥。抗日战争胜利后,又经国民党政府的腐败磨难,漫长岁月的辛酸史实,解放后着重记述地境的根本变化,正如江泽民同志在1989年的国庆讲话中指出:“中华人民共和国成立以来的四十年,是中国历史发生翻天覆地变化的四十年,是经历艰难曲折,战胜种种困难,不断发展的四十年,是中华民族扬眉吐气,独立自主,在国际事务中日益发挥重要作用的四十年。”这是我们时代的主流。《简志》就以翔实的资料,反映出这一时代的主旋律。力图在前人方志理论和实践的基础上,编纂一本融思想性、科学性和资料性于一体的、具有实用价值的《简志》,直接为社会主义精神文明建设服务,并产生久远的社会效益,发挥资治、存史、教化的作用,让社会各界人士了解地境的前天、昨天和今天,特别是改革开放以来的巨大变化,同时也给市、区各兄弟单位以及友好城市的交流,提供信息资料。

让我们以“志”为鉴,以“志”砺志,奋发图强,努力拼搏,开创金陵东路街道“两个文明”建设的新局面。

高文武

1994年5月

凡 例

一、本简志编纂坚持以马克思列宁主义、毛泽东思想为指导,遵循实事求是原则,立足当代,统合古今,力求全面反映金陵东路街道的历史与现状,体现时代特征和地方特色。

二、本简志采用分卷条目式编写体例,层次分卷目、条目和子目。全志正文设13个卷、条目、子目均为志书实体。

三、本简志时限上限不限,下限一般至1992年,间有止于搁笔之时。

四、本简志所用资料,主要来源于各级档案馆馆藏资料,各史料书籍、报刊等,经考证鉴别后载入。解放后的资料大部分采用街道及各部门历年总结资料。

五、纪年采用传统纪年与公元纪年两种方法。中华人民共和国成立之前(含中华民国)的纪年,一律用先书朝代年号后加注公元纪年的方法,民国之前纪年,年数用汉字书写,民国纪年的年数,用阿拉伯字书写,上海解放后,则一律采用公元纪年。

六、数字书写,以国家语言文字工作委员会等七单位联合发出的《关于出版物上数字用法的试行规定》为准。

七、本简志运用现代语体文,记述体。全志采用述、记、志、传、图、表等形式,以志为主。

八、大事记一律采用编年体。

九、不为生人立传,传记人物以卒年为序。

概 述

上海开埠后,境地分属英、法租界。民国16年(1927年)成立上海特别市,租界被划为特区。民国26年(1937年)日军侵占上海,境地沦为“孤岛”的一部分。民国34年(1945年)抗日战争胜利,境地分属黄浦、老闸、嵩山等区。1949年上海解放后,行政区划几经调整,1960年全部划入黄浦区。1988年撤销原金陵东路、广东路街道办事处建制,组建金陵东路街道办事处成现状。

开埠初,境地还是一片田野,浜沟纵横,南临护城河(今人民路),西濒泥城浜和周泾,中为洋泾浜,道路大都辟筑于19世纪中、后期。20世纪开始,先后填周泾筑敏体尼荫路(今西藏南路),填泥城浜筑西藏路(今西藏中路),填洋泾浜筑爱多亚路(今延安东路)形成今道路格局。

清咸丰三年(1853年)起,小刀会起义、太平军三次进攻上海。境地人口激增,商业日趋发达,行业聚集成市,文化娱乐场所汇集,金陵东路商业街,福州路文化街,云南路小吃街,以及全市最早的菜市街(今宁海东路)等专业街市纵横交错。境地成为“十里洋场”畸形繁荣地区之一。流氓盗匪、烟赌娼也随之滋生、发展和泛滥。福州路会乐里一带,成为娼妓活动中心。俗称“三宝一中”的宝兴里、宝裕里、宝安坊和中华里成为旧上海闻名的藏垢纳污场所。

解放后,境地面貌发生根本变化,会乐里、“三宝一中”等污垢之地,旧貌换新颜。会乐里居委会50年代就被评为市治安保卫先进集体。商业网点几经调整,至1992年底,有市属工商企业142家,区属1258家(其中街道46家),布局渐趋合理,行业功能突出。南京路上名、特、优商店大多在金陵东路开设分店,该路综合性商业大街作用更为显著。云南路小吃街已发展成为上海美食街,福州路文化街规模在调整中发展,日益展现专业街的特色效应。

文化教育、卫生事业蓬勃发展。街道设有文化站、图书馆、科普站、少儿馆,各居委会设有图书室、红十字卫生站等,还有市、区重点中学各1所,小学7所,幼儿园5所,医院4所,娱乐场所7家。上海市博物馆、市工人文化宫、市青年宫、区少年宫等也都设在境内。为居民陶冶情操、为青少年学习以及医疗保健创造了条件。

市政建设有较大的改观。80年代拓宽延安东路,新建西藏路、福州路天桥,大世界天桥,延安东路、福建中路和山东中路两座自行车人行天桥,以及延安东路隧道出入口处等,有助于缓解市内交通和过江难的矛盾。居民住房也有大的改善。50年代本区第一批危房改建从境地平望新村、新建二村开始。80年代拆除被称为“七十二家房客”的瑞福里危房,建成两幢二十三层的瑞福大楼。在福州路同兴里建成两幢十层同兴大楼,使部分居民摆脱了长期居住在阴、湿、漏、挤的痛苦。1992年有偿出让使用权的土地两幅,基地总面积7082平方米。引进外资,加

速境地综合开发。

中共十一届三中全会以来,贯彻“以经济建设为中心,城市管理社区服务为重点,两个文明建设一起抓”的方针,兴办合作联社,广开就业门路,先后安置支农回城知青和社会待业知青6786人,残疾人员125人。发展第三产业,开办各类店、站、摊、亭40多个。1992年底利润总额为307.5万元。比创办初期增长5.8倍。是年创建文明幢(楼)1540幢(楼)占总数37.7%，“五好家庭”13051户占总数44.4%，卫生之家20370户占总数69.4%。本街道从1987年起连续6年被评为区级文明卫生街道，1988、1989年金陵东路、福州路先后被评为市级文明街，1991、1992年街道儿童工作和青少年保护工作被评为市级先进集体。1991年被评为市级环境卫生整洁街道。1991年被区委、区政府授予拥军优属模范街道称号。随着上海一年变个样，三年大变样的要求，境地建设正在日新月异地发展中。

目 录

区长题词

序

凡例

概述..... 1

图照

卷一 建置、人口..... 1

一、建置..... 1

1.沿革..... 1

2.行政区划..... 1

二、人口..... 2

1.人口结构..... 2

2.计划生育..... 3

3.老龄工作..... 4

卷二 中共街道工委..... 1

一、沿革..... 1

二、党的代表大会和代表会议..... 5

三、主要活动..... 5

四、整党..... 6

五、纪律检查..... 6

六、统一战线工作..... 6

七、精神文明建设..... 7

八、群众团体工作..... 7

卷三 街道办事处..... 1

一、沿革..... 1

二、主要工作..... 1

三、居民代表会议..... 2

四、街道办事处领导更迭表..... 3

卷四 居民委员会	1
一、沿革.....	1
二、主要工作.....	1
三、居民委员会选介.....	2
四、居委会简况表.....	5
卷五 城市管理	1
一、市政交通.....	1
二、市容卫生.....	1
三、除害灭病.....	1
四、环境保护.....	2
五、街坊绿化.....	2
卷六 街道经济	1
一、沿革.....	1
二、经济实体.....	1
1.合作联社.....	1
2.第三产业.....	3
3.福利事业.....	6
4.个体经营.....	6
5.集市贸易.....	6
三、劳动就业.....	7
卷七 民政福利	1
一、拥军优属.....	1
二、社会保障.....	1
三、社区服务.....	2
卷八 治安司法	1
一、综合治理.....	1
二、人民调解.....	1
三、治安保卫.....	1
四、消防.....	2

卷九 文化、教育、医疗卫生 ·····	1
一、文化·····	1
1.简况·····	1
2.社区文化·····	1
3.表列·····	2
二、教育·····	2
1.简况·····	2
2.社区教育·····	2
3.表列·····	3
三、医疗卫生·····	3
1.简况·····	3
2.选介·····	3
卷十 专业街、名特商店 ·····	1
一、专业街·····	1
1.文化街·····	1
2.上海美食街·····	3
3.菜市街·····	3
二、名、特商店·····	5
卷十一 道路选介 ·····	1
一、金陵东路·····	1
二、延安东路·····	2
三、福建中路·····	3
卷十二 人物 ·····	1
一、人物传略·····	1
二、革命烈士英名录·····	8
卷十三 杂记 ·····	1
一、会乐里·····	1
二、瑞福里·····	2
三、洋泾浜·····	3
1.上海开埠前后的洋泾浜·····	3

2.洋泾浜英语.....	4
3.洋泾浜郑家木桥小瘪三.....	5
四、大世界.....	6
大事记.....	1
编委和编写人员名单.....	1
编后.....	1

卷一 建置、人口

一、建置

1、沿革

元至元二十八年(1291年)设置上海县,地境在县城北郊,属高昌乡二十五保。清道光二十三年(1843年)上海开埠。道光二十八年(1848年),地境洋泾浜(今延安东路)以北划为英租界(原称居留地)。道光二十九年(1849年)洋泾浜以南划为法租界,从此街道全境成为租界地区。同治二年(1863年)英租界和美租界合并,称英美公共租界,简称公共租界。地境今延安东路以北属公共租界。民国16年(1927年)建立上海特别市,称公共租界为第一特区,法租界为第二特区,属市区范围。

民国32年(1943年)7月30日,汪伪政权在日军串演下“收回”法租界。改设伪上海特别市第八区;8月1日又“收回”公共租界,改设伪上海特别市第一区。地境今延安东路以北属第一区,以南属第八区。民国33年(1944年)2月,第八区并入第一区,同年8月,撤销第一区建制,其辖区归伪市政府直接管辖,并实施保甲制。

2、行政区划

民国34年(1945年)抗日战争胜利后,国民党重建上海市政府,将全市分设30个区,地境分属黄浦、老闸、嵩山3个区。今延安东路以北、山东中路折山西南路以西属老闸区,今延安东路以南、浙江南路以西属嵩山区,其余属黄浦区,仍实行保甲制。

1949年5月,上海解放。6月建立区接管委员会,地境仍分属黄浦、老闸、嵩山三个区。当时各区接管委员会按照原有保甲范围,分别设立接管专员办事处,地境南部(延安东路以南)浙江南路以东成立黄浦区第五办事处,浙江南路以西成立嵩山区第一办事处,地境北部(延安东路以北)分属黄浦区第三、第四办事处,老闸区第一、第二、第三办事处。

1950年6月,成立区人民政府,7月撤销区接管委员会和所属办事处。1951年7月设区派出人员办事处,办事处以序号命名。地境南部属黄浦区第三办事处、嵩山区第一办事处,北部属老闸区第一、第二办事处、黄浦区第二办事处。1953年至1955年办事处区划几经调整,并于1955年4月各办事处改以路名命名。当时地境分属黄浦区金陵东路办事处、延安东路办事处、汉口路办事处、老闸区广东路办事处、西藏中路办事处、福建中路办事处、南京东路办事处、嵩山区云南南路办事处。1956年3月,黄浦区与老闸区合并,定名为黄浦区。同时,嵩山区撤制,原嵩山区云南南路办事处,改属邑庙区。1957年10月办事处行政区划再次调整,地境北部属黄浦区广东路办事处、西藏中路办事处,南部浙江南路以东属黄浦

区金陵东路办事处,以西属邑庙区云南南路办事处。1960年1月邑庙区撤制,黄浦区区境调整,原属邑庙区云南南路办事处辖区划归黄浦区龙门路办事处,从此街道地境全部属黄浦区。

1960年12月各办事处行政区划再作调整,改名街道办事处。地境广东路办事处与西藏中路办事处合并,建立广东路街道办事处,其四界是:东至河南中路,西至西藏中路,南至延安东路,北至汉口路。地境金陵东路办事处并入浙江南路以西至西藏南路地块,建立金陵东路街道办事处,其四界是:东至河南南路,西至西藏南路,南至人民路、淮海东路,北至延安东路。

1988年8月,撤销金陵东路、广东路街道办事处原建制,建立金陵东路街道办事处,其行政区域:东至河南中路、南路,西至西藏中路、南路,南至人民路、淮海东路,北至汉口路,成现状。面积0.75平方公里,设24个居民委员会。

二、人 口

1、人口结构

地境素以人口稠密著名。1953年至1990年曾先后举行过四次全国性人口普查。1953年第一次人口普查资料因本境行政区划多有变动,无法应用普查资料,现将第二次至第四次人口普查资料,及1992年人口资料,分类整理,列表如下:

金陵东路街道人口统计表

年 份	总户数	总人口	人口密度 (每平方公里)	资 料 来 源
1964年	32134	127139	169518	第二次人口普查资料
1982年	31454	113291	151055	第三次人口普查资料
1990年	29707	98287	131049	第四次人口普查资料
1992年	29334	82249	109665	派出所提供

说明:从1964年~1992年的28年中,由于(1)实行计划生育,控制人口自然增长速度;(2)60年代动员知识青年支内支疆支农;(3)街道地境道路拓宽,旧房危房翻建、改造,部分居民外迁,境内常住户口减少2800户,总人口减少44890人;人口密度下降。