

铭

文

纹

饰

艺术

本

申

国

书

局

编

号

www.021art.com



鄂新登字 06 号

中国青铜器  
铭文纹饰艺术  
雷 鸣 编著

中国青铜器铭文纹饰艺术

终审：贺飞白 责任编辑：刘 明 王 钢

装帧设计：丛徽开

湖北美术出版社出版发行

1992 年 10 月第 1 版 — 1992 年 11 月第 1 次印刷

开本：787×1092 毫米 1/16 印数 1—1500 印张：12.5

ISBN7—5394—0347—0/J·339 定价 13.8 元

# 目 录

一、青铜器简述.....	(1)
二、青铜器铭文书法 .....	(4)
(一) 青铜器铭文的产生与发展 .....	(4)
(二) 青铜器铭文的内容 .....	(6)
(三) 青铜器铭文的书体演变 .....	(9)
(四) 青铜器铭文的书法艺术价值与特点 .....	(14)
三、青铜器纹饰图案 .....	(17)
(一) 青铜器纹饰的产生与发展 .....	(17)
(二) 青铜器纹饰的种类及其流行时期 .....	(20)
(三) 青铜器纹饰的社会功能 .....	(25)
(四) 青铜器纹饰的艺术特色 .....	(29)
四、青铜器铭文书法与纹饰图案 .....	(33)
(一) 青铜器铭文书法与纹饰图案产生的共同条件 .....	(34)
(二) 青铜器铭文书法与纹饰图案艺术的统一性 .....	(37)

## 铭文图版

(一) 商代 .....	(41)
(二) 西周早期 .....	(44)
武、成、康、昭王时期 .....	(44)
(三) 西周中期 .....	(53)
穆、恭、懿、孝王时期 .....	(53)
(四) 西周晚期 .....	(75)
夷、厉、共和、宣、幽王时期 .....	(75)

(五) 春秋 .....	(91)
(六) 战国 .....	(96)
(七) 秦汉及其以后 .....	(103)

## 纹饰图版

(一) 商代 .....	(118)
兽面纹 .....	(118)
夔龙纹、凤鸟纹 .....	(127)
蛇纹、龟纹、鱼纹、蟾蜍纹、蝉纹 .....	(130)
云雷纹、目纹、涡纹、其它几何纹 .....	(132)
(二) 西周 .....	(134)
兽面纹 .....	(134)
夔龙纹、凤鸟纹 .....	(143)
牛纹、象纹、蜗身兽纹、蛇纹、龟纹、蝉纹 .....	(156)
窃曲纹、重环纹 .....	(157)
雷纹、目纹、涡纹、其它几何纹 .....	(160)
(三) 春秋战国 .....	(163)
蟠虺纹、蟠螭纹、龙纹、凤纹 .....	(163)
虎纹、变形兽纹、鱼纹 .....	(179)
窃曲纹、波曲纹、云纹、涡纹、其它几何纹 .....	(179)
人物画像纹 .....	(186)
(四) 秦代以后 .....	(188)
人物、鸟兽及几何纹 .....	(188)

## CONTENTS

<b>1. A Brief Introduction of Bronzes .....</b>	<b>(1)</b>
<b>2. Calligraphy of Bronze Inscriptions .....</b>	<b>(4)</b>
1) The Emergence and Development of Bronze Inscriptions .....	(4)
2) The Contents of Bronze Inscriptions .....	(6)
3) Evolution of the Calligraphy Style of Bronze Inscriptions .....	(9)
4) The Artistic value and Characteristic of the Calligraphy of Bronze Inscriptions .....	(14)
<b>3. Bronze Designs and Patterns .....</b>	<b>(17)</b>
1) Emergence and Development of Bronze Patterns .....	(17)
2) Categories of Bronze Patterns and Its Prevailing Periods .....	(20)
3) Social Function of Bronze Patterns .....	(25)
4) Artistic Characteristic of Bronze Patterns .....	(29)
<b>4. Bronze Inscription Calligraphy and Its Patterns .....</b>	<b>(33)</b>
1) Co-Condition of the Emergence of Bronze Inscription and Its Patterns .....	(34)
2) Unity of Inscription Art and Design Art of Bronzes .....	(37)
<b>PLATES OF INSCRIPTIONS</b>	
1) Shang Dynasty .....	(41)
2) Early Period of Western Zhou Dynasty During the Reigns of the Kings of Wu, Gheng, Kang, Zhao. ....	(44)
3) Middle Stage of western Zhou Dynasty During the Reigns of the Kings of wu, Cong, Yi, Xiao .....	(53)
4) Later Stage of western Zhou Dynasty During the Reigns of the Kings of Yi, Li, Gonghe, Xuan and You .....	(75)
5) Spring and Autumn Period .....	(91)
6) Warring States Period .....	(96)

7)Qing,Han and Posterior Dyansties ..... (103)

## PLATES OF PATTERNS

1)Shang Dynasty ..... (118)

Animal-faced design ..... (118)

Dragon-design,Phoenix-design ..... (127)

Snake-design,Tortoise-design,Fish-design,Toad-design,  
Cicada-design ..... (130)

Cloud and thunder design,Eyes-design,whorl-design,  
Other geometric design ..... (132)

2)Western Zhou Dynasty ..... (134)

Animal-faced design ..... (134)

Dragon-design,Pheonix-design ..... (143)

Ox-design,Elephant-design,Snail-body animal design,  
Snake-design,Tortoise-design,Cicada-design ..... (156)

Qie-qu design Double-circle design ..... (157)

Cloud-design,Eyes-design,whorl-design,Other geomeric  
designs ..... (160)

3)Spring-Autumn and Warring States Periods ..... (163)

Coiled serpent design,Interlaced hydras design,Dragon-design  
Pheonix-design ..... (163)

Tiger design,Stylized animal design,Fish-design ..... (179)

Qie-qu design,Foam-design,Cloud design,whorl design  
Other geometric design ..... (179)

Figure-portrait design ..... (186)

4)After Qin Dynasty ..... (188)

Figures,Birds and animals,and geometric designs ..... (188)

# 中国青铜器铭文纹饰艺术

## 一、青铜器简述

中国青铜器又称吉金、铜器，是古代劳动人民的光辉创造，是古代社会政治制度、生产力发展水平和意识形态观念的综合反映。

青铜器的起源很早。关于青铜器起源的确切年代虽然至今学术界尚未取得一致意见，但可以肯定地说，最迟不会晚于新石器时代晚期，在龙山文化晚期和齐家文化遗址中发现的一些铜器，便可证明这一点。

1975年，在甘肃东乡林家马家窑类型的遗址中出土一件铜刀，经考古学家考证，年代为公元前3000年左右，被确认为迄今发现最早的青铜器。而1973年在陕西临潼姜寨仰韶文化遗址中出土的一件半圆形铜片，为青铜器起源的研究提供了重要资料。经科学鉴定，铜片成分为黄铜，年代约为公元前4700年。此外，在西安半坡仰韶文化遗址中，也曾发现过类似的铜片。这些都说明早在六、七千年前，中国古代人民就已经掌握冶炼铜的技术了。

据考古资料，青铜最早使用于铸造生产工具。在龙山文化遗址和齐家文化的墓葬中，曾多次出土用青铜和红铜制造的工具，例如，刀、斧、凿、匕、锥、钻等。青铜容器、兵器以及饰物的铸造，在龙山文化晚期与夏相衔接时期的二里头遗址中已有发现，与远在4000年前的夏代就有青铜铸造的文献记载相吻合。

二里头文化被人们普遍认为是典型的青铜文化，那时的青铜器虽然属于青铜时代的早期，然而其铸造技术已具有相当的水平，超出了青铜器产生的初步阶段。中国青铜时代，历夏、商、西周、春秋战国，在商和西周达到顶峰，出现了一大批优秀的青铜器，从而使中国青铜器成为中国古代最重要的文物门类之一，其艺术意匠和工艺技术上的高超表现，在世界艺术史、科学史中占有极为重要的地位。

商代青铜器，由二里冈期和殷墟期两部分组成。二里冈期的青铜器直接继承了二里头文化的某些特点，殷墟期青铜器胎壁较前期要厚，形制纹饰也有很大发展变化，呈现出多样化的繁缛富丽的特色。此外，殷墟期青铜器不少出现了铭文。



商代晚期青铜器铭文



商代晚期亚窆方壺纹饰

西周青铜器直接由晚商青铜器发展而来，在风格上西周前期与晚商青铜器区别不大。商代青铜器的纹饰在西周仍然流行，至西周中期渐由繁缛趋向简朴，晚期时青铜器铸造技艺有所退化，前期那种造型浑厚、装饰华丽、铸工精细的青铜器有所减少。西周特别是前期青铜器上出现的内涵丰富，字数较多的铭文是西周青铜器的又一特点，其表现出的中国古代书法艺术成就，成为研究中国古代书法艺术的重要内容。

春秋战国时期，列国分立，青铜器由西周时的周王室铸造转移到各列国，包括一些庶姓小国和富商大贾，这时期的青铜器多精巧玲珑，标新立异，春秋中期以后青铜器出现了装饰铭文与错金、银、嵌琉璃技艺，与商、西周青铜器那种庄重、肃穆的风格形成了鲜明的对比，且具有更浓烈的地方气息。

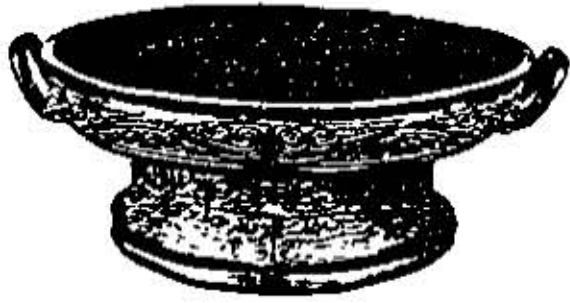
秦汉青铜器无论从数量和质量上，显然不能与商周青铜器相比了，但也出现了一些不同凡响，令人惊异的作品。魏晋及其以后，青铜铸造工艺归于衰落，大量的青铜制品不再出现，仅有少数青铜器类别留存下来，如铜镜等。铜镜不但数量较多，在铸造工艺上还有所发展，三国、六朝和隋唐时期，均有精美的铜镜出现。

青铜器包括工具、饪食器、酒器、水器、兵器、乐器、车马器、度量衡器、日用杂器等大类，如细分则可分为数十种之多，如饪食器一类就可分鼎、鬲、甗、簋、簠、豆、孟、盆、釜、俎、匕等，日用杂器内又含有禁、案、镜、印、灯、洗、带钩等，分得更细的，如鼎又分方鼎、圆鼎、鬲鼎、扁足鼎等。

青铜礼器是西周奴隶主阶级为维护其统治秩序，规定等级差别，体现礼制的产物，而赋予某些用于祭祀、宴饮的青铜器以特殊意义，即所谓的“藏礼于器”。礼器中包含有饪食器、酒器和水器。

青铜器上的文字称为铭文。迄今发现的青铜器铭文最早的为商代，铭文字数很少。西周以后，尤其在西周时期，出现了较多的长篇铭文。铭文内容包括祭祀、训诰、征伐、赏赐、册命、约剂、诉讼、追孝、记事记名等等。





西周晚期散氏盘



西周铜卣纹饰

青铜器铭文大部分为铸造而成，只有战国时期的一些青铜器铭文系錾刻而成。铭文字体，商代与甲骨文相近，西周前期雄健奔放，后期则沉静规整，春秋战国时期呈现出纷繁多样的局面，出现了字体的艺术化，秦代统一了文字，这时期的青铜器铭文反映了这一历史进程，汉代开始出现隶书，魏晋及其以后，又有魏碑、楷书、草书铭文出现。

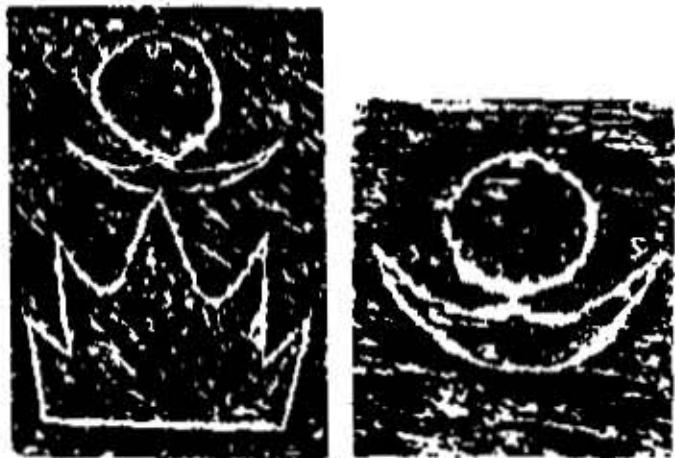
青铜器铭文对于中国古代政治、经济、文化史的研究具有重要价值。从文字学、艺术论的角度看，青铜器铭文，是一部汉字发展史，是今天人们学习、研究汉字书法艺术不可多得的珍贵资料。

青铜器上的图案称为纹饰。表现手法有平雕、浮雕、高浮雕、透雕等。纹饰类别主要有兽面纹、夔龙纹、凤鸟纹、其它动物纹、兽体变形纹、日纹、涡纹、几何纹、人物纹等。

青铜器纹饰艺术在古代具有一定的社会功能，同其它艺术一样，是当时人们的意识形态和思想观念的产物。在各个不同的历史时期，青铜器纹饰表现出不同的内容、形式和展示了不同的艺术风貌。

青铜器纹饰，长期以来为考古学家借以用作断代的重要依据之一，他们根据纹饰的结构特征，表现手法，来判断器物的相对年代。青铜器纹饰的内涵，还是历史学、民族学、人类学、宗教学研究的重要内容，至于其艺术方面的价值，更是不言而喻，是美术（含工艺、雕刻、绘画、建筑等）教学、科研、创作不可缺少的宝贵资料。

青铜器铭文书法与纹饰图案艺术的研究，在整个青铜器研究工作中是个薄弱环节。以往研究中，在铭文方面多偏重于铭文的内容，或文字释读，书法艺术的研究注重不够；在纹饰方面如前所述，多作为判断器物年代的依据，其艺术性研究的深度，与奇雄豪放、绚丽多彩的青铜器纹饰所达到的艺术高度，显然太不相称。因此，编写一部有关青铜器铭文与纹饰艺术资料、研究方面的书籍出版是十分必要的。



大汶口文化遗址出土陶文



二里冈期铜器上的“𪚩”字铭文

## 二、青铜器铭文书法

青铜器铭文，也称金文、钟鼎文。古代称铜为金，因而称青铜器铭文为金文。青铜器中以钟鼎为宗器、礼器的代表，数量也多，所以又用钟鼎文为青铜器铭文的别称。青铜器铭文的字体主要为篆书，多铸刻在青铜器的腹颈、内底、盖上。青铜器铭文，具有丰富的史料价值，也是文字学和训诂学的珍贵资料。青铜器铭文书法，是中国书法艺术的源头之一，是中国古代书法艺术的杰出代表，对书法艺术史的研究，具有重要意义。

### （一）青铜器铭文的产生与发展

商代，是中国有文字记载的最早时期，当时，大量的甲骨文和金文出现，成为商代文明的重要标志。毫无疑问，铭文的产生与发展，离不开社会政治、经济、文化发展这个总背景，离不开青铜器铸造技术的进步，更与汉字的产生和发展有着极为密切的关系。

汉字的起源很早，传说中就有仓颉造字的说法，并见于先秦诸籍。显然，“仓颉造字”具有神话色彩，但却可以说明汉字的久远历史，说明文字是古代先民在生产实践和社会交往过程中逐步创造出来的。据考古资料表明，文字的产生大约在原始社会晚期，半坡、姜寨仰韶文化遗址中发现的记号陶文，被不少文字学家确认为已具有文字的性质，而在大汶口文化遗址中发现的图画式陶文，则被人认为是最早的文字之一。夏代文字应该有了相当的发展，只是确切的材料，还有待于地下考古发掘和进一步的研究。

前文提到，二里头文化时期，青铜器的铸造技艺已经达到了相当的水平，但是毕竟处于早期阶段，而那时的文字也未臻于成熟，因此，青铜器铭文产生的条件尚不具备。直到商代，随着文字的日臻成熟与青铜冶铸水平的提高，青铜器铭文才开始出现。

商代早期，即二里冈时期，就出现了有铭文的铜器，如郑州白家庄出土的二里冈期铜器上就有“𪚩”字铭文。商代中期，铸铭铜器逐步增多，铜器铸铭由

此蔚成风气。商代铜器铭文均较简短，最短者仅一二字，最长者也不超过 50 字，如迄今发现的商代最长铭文铜器四祀邲其卣，有铭文 42 字。商代铭文多铸在器物的隐蔽处，如爵、斝的鬲阴、其它器物的外底等。这一时期的铭文内容大多较为简单，主要为器物所有者的族氏、作器者名，以及器物存放地点和用途，象戍嗣子鼎和四祀邲其卣铭文保存有商代奴隶主贵族赏赐和祭典内容的只是极少数。商代铭文已有了书体的韵味，展示出商代文字的形体美，已经具备了书法艺术的三个要素，即结构、章法和用笔。

西周时期，是铭文发展的鼎盛期，不但铸铭铜器大量出现，且铭文字数大幅度增多，长篇巨制，不在少数。如西周晚期的毛公鼎，铭文字数多达 497 字。铭文内容也十分丰富，涉及到祭典、训诰、征伐、功勋、赏赐册命、盟誓契约、刑事诉讼、奴隶买卖、土地转让等等。这些铭文内容反映了周人灭商以后，为巩固其统治地位，树立权威，加强宗法制度的需要，并具有书史的作用。所以，长篇铭文均铸在大量的青铜礼器之上，并多显露于器物的显著位置，如内底、腹部与肩部等。

随着西周王朝的统治加强与社会进步，西周文字有了很大发展，书体演变令人瞩目，加之青铜冶铸技术水平的极大提高，为这一时期铭文书体留存了更为完整的风貌。使西周铭文书法艺术不但在青铜时代铭文书法艺术中占有重要地位，而且在我国古代书法艺术史上也拥有最辉煌的一页。

春秋时期的铜器铭文，表现出较多的随意性，这与周王朝的中央集权统治逐渐崩溃，诸侯割据的政治变故不无关系。春秋铜器铭文内容显然与西周有别，多为夸耀祖先、联谊婚媾等内容。春秋隶书缶上出现的错金铭文，表明了铭文错金工艺最早产生于春秋，增加了文字的优美华贵。此外，商代以来铸制铭文的方法至春秋逐渐改变，到了战国时期，大多数铭文改作镂刻或鑿制了。

战国时期，征战纷起，兼并剧烈，礼制开始崩坏，社会形态观念发生变化，这时期的青铜器铭文从内容、格式、刻铸方法和书法艺术特点都与以前不同，具有浓郁的地方特色和丰富多样的作风。铭文内容将“物勒工名，以考其



战国布币



秦印



北宋钱

铸”为其目的，书史作用淡化，铸制技艺水平总体上不如西周，但错金铭文工艺却在此时有较大的发展，著名的曾侯乙编钟和鄂君启节错金铭文便是例证。战国青铜器铭文书体多变，还出现了鸟篆等艺术字体，概其特点是体形修长，清秀飘逸，奇异浪漫。

秦汉时，冶铁工业的高度发达至使青铜冶铸工业趋于衰落，书帛、简册大量流行，青铜器特别是铸刻铭文铜器大为减少，但此时文字演变的情况，在铜器铭文中得到印证，大篆改变为小篆，隶书臻于成熟，西汉南越文帝九年句越铭文、秦诏版文都可作为佳例。

秦汉以降，铜器的使用范围缩小，类别也大为减少，仅存镜、灯、钱币、印玺等日用器具物品。这段时期的铭文主要反映在印玺与钱币之上，魏晋时官印铭文因其竖笔尾端尖细，谓之悬针篆书，南北朝时印文书体为小篆，宋代为屈曲篆，此后至清代为九叠篆。从钱币文上可以明显地找寻到中国文字书法演变的轨迹，由先秦的古篆至秦半两以后的小篆，到六朝时隶楷的出现和最后行草的产生，都反映了这一演变与发展的过程。

## (二) 青铜器铭文的内容

为便于青铜器铭文书法艺术的研究，不能不就铭文的内容作一些基本的了解和探讨。

青铜器铭文的内容颇为广泛，涉及到社会生活的许多方面，其中数量最多的是祭祀、征伐、赏赐和册命等。大部分重要铭文铸刻于青铜礼器之上，史料价值最高的铭文多在西周时期，也有一些属于商代后期和春秋战国时的铭文。

1. 祭祀。古代人视祭祀与征伐为国家的大事，祭祀包括祭神和祀祖，反映了古代社会人们的天命观。古人祭神是以上帝为中心的，早在殷代武丁王朝就有了上帝的说法，人们将它看作是掌管大自然和人类下国的最高主宰。祭祖，是祖先崇拜的具体表现形式。祖先崇拜，源于生繁信仰与鬼魂信仰，祭以上帝为中心的百神和祭祖，即上帝崇拜与氏族祖先崇拜，在殷周之际经历了彼



西周中期墙盘铭文（局部）



商代晚期四祀邲其卣铭文

此消长的发展过程，而在周代氏族祖先崇拜占据主要地位。总之，上帝的神力主宰万事万物，而祖先的神力在于种族国家内部。于是，上帝及其诸神和祖先共同成为商周时期祭祀的主要对象。

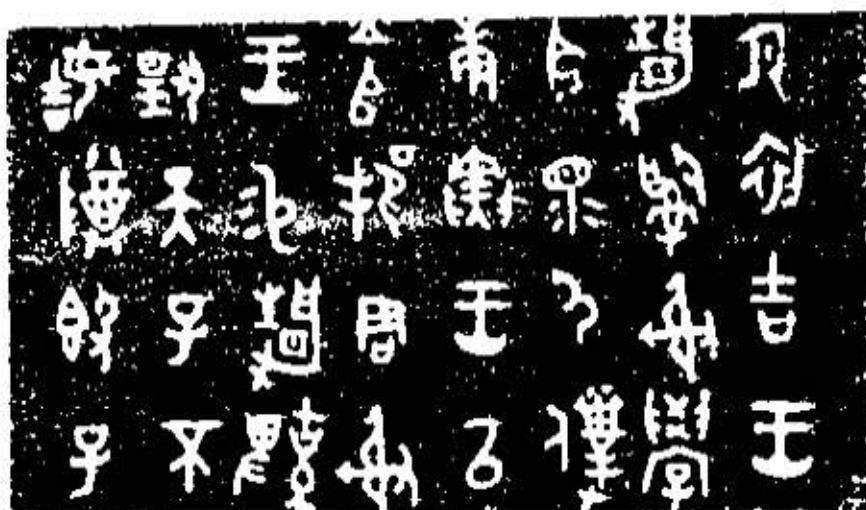
商代晚期的四祀邲其卣，铭文计 42 字，记载了四祀四月乙巳至己酉邲其随商王祭祀祖先帝乙的资料。西周武王时的天亡簋，铸铭 77 字，铭文说的是武王举行大封典礼并文王与上帝，天亡因辅助武王举行祭祀而受到赏赐。再如，西周康王时期的大盂鼎和厉王时期的鞅钟铭文，均有所谓天子之位受命于天，而祭天与文武相配的内容。

2、征伐。征战作为国家大事之一，是扩大疆域，聚敛财富的武力手段。商汤时，商人以强大的势力向四方征伐。到了武丁时期，为了加强商王朝的统治，多次出征土方、吾方、鬼方和频繁“伐羌”，进行了较长时期的战争。西周早期的武王克商和周公东征，还有中晚期的南征与西征，至春秋战国，更是军事冲突不断，兼并战争频繁。

商代戎事，由于铜器铭文简略，资料不多，见到的有商小臣俞尊铭记王十五祀征人方事等。西周铜器铭文，记载征伐的资料屡见不鲜。西周早期的铜器利簋铭直接记载武王伐商时的牧野之战；成王时的虢方鼎铭记有周公东征；康王时的大小盂鼎铭记有对方国的征伐；昭王时的令簋铭记南征楚荆，“唯王于伐楚伯，在炎”；穆王时的班簋铭记有对东国的平定；厉王时的鞅仲盃铭和鞅钟铭记对南国的征服。这时的多友鼎铭和宣王时的兮甲盘铭均记有对玁狁的战争，“伐玁狁于番廬，兮甲从王，折首执讯”；战国时的中山王𪔐十四年鼎铭“辟启封疆，方数百里，列城数十，破敌大邦”，记有相邦司马贖伐燕，开辟疆土的事迹；鄂君启节铭记有楚怀王六年大司马昭阳败魏师于襄陵之战。

3、赏赐。在中国古代，赏赐成为一种制度，并且往往与分封联系在一起。特别是西周时期，分封或改封时就有鬯酒、弓矢、土地、民人（庶人、奴隶、俘虏）的赏赐，周王赏赐的对象包括诸侯、贵族和那些征战有功的属下。

商代晚期，戊嗣子卣铸铭 30 字，记载了某年九月商王“赏戊嗣子贝二十



西周中期静簋铭文（局部）

册”。西周康王时的大盂鼎铭，记王赏给盂“人鬲自驭至于庶人六百又五十又九夫”。赏赐以上地为最多，孝王时的召卣铭记王赏毕土方五十里；大克鼎铭记王赏克田于楚，于溥，并家鬲田于塾，于康，于履，于博原，于寒山；夷王时的散簋铭记王赏散于散五十田，于早五十田；春秋叔夷钟铭也有“余赐汝鬲都、裘、劓，其具三百”的记载。赏赐内容除土地、庶人等外，还的其它物品。西周卫簋铭记周穆王赏赐裘卫命服和栾饰；静簋铭记王赐赏静剑鞘上的玉石；宣王时季子白盘铭记王赏子白马和兵器。

4、册命。这是古代帝王祝告天地宗庙，册立后妃、诸王、大臣使用的一种文书。册命作为一种制度产生于西周早期，册命的铭文格式主要有时间、地点、受册命者、册命辞、称扬辞、作器、祝愿辞等部分，后期的册命中还有赏赐的内容。

西周恭王时智鼎铭中第一段即为册命内容，记周王在穆王庙册命贵族智继承其祖考管理司卜之事。孝王时的大克鼎铭中第二段有册命辞，记周王对克官职的任命和赏赐其淑市、土地、奴隶等。西周宣王时的毛公鼎铭也是册命的内容，叙述毛公父屠因辅佐王室有功受到赏赐，西周早期的康鼎铭是册命格式的佳例：“惟三月初吉甲戌，王在康宫，荣伯入右康，王命死司王家，命汝幽黄、鬯革。康拜稽首，敢对扬天子丕显休，用作朕文考宝尊鼎。子子孙孙其万年永宝用。”西周晚期的颂鼎，铭文长达 149 字，是内容最多，格式最完备的册命铭文之一。

5、土地转让。商周时土地归国家所有，受田者付税也是一种制度。西周中期，在贵族之间兴衰不定的情况下，一些趋于败落的旧贵族出于生计，将自己的一部分土地转让给新贵族的现象有增无减，但是田地的转让必须征得国家许可，并在政府官员监督下履行严格的转让手续。在井田制下，就是卿大夫一级的贵族，其土地不经王室特许，也是不能转让的。

青铜器铭文中有不少关于土地转让的内容。西周中期的裘卫四器铭记载恭王五年，裘卫用五田与邦君厉的四田交换；恭王九年，裘卫以一辆车子和车马



西周中期卫盂铭文（局部）



西周晚期散氏盘铭文

的饰件及四卷帛与矩伯交换了一片土地。另外，如卫盂铭、卫鼎铭、西周晚期的生簋铭和散氏盘铭都有关于土地转让资料的记载。

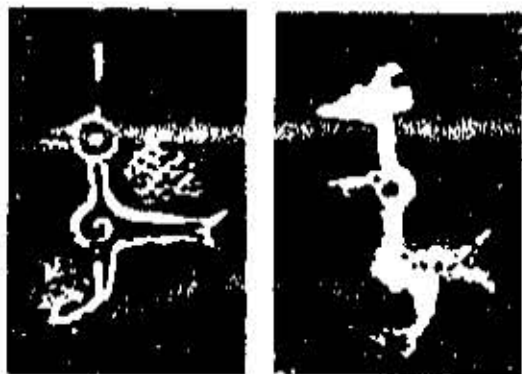
6、法律诉讼。西周时期，由于奴隶主贵族内部日益出现了兴衰浮沉不定的局面，贵族之间及其上下等级之间不断发生利益冲突，于是法律诉讼事件纷起。西周前期，在贵族中就有诉讼纠纷发生。师觶鼎铭载有师觶因其属下不从周王出征，便派属吏弘向伯懋父告状，其属下被处罚金三百铢，属下不服判决，师觶便将判辞铸在鼎上。西周恭王时的晋鼎铭也有诉讼的记载，铭文第二段记述了晋与限因奴隶买卖引起的诉讼，晋先用一匹马一束丝换取限的五名奴隶，限后变易，提出换取五名奴隶需要一百夸的货币，为此，晋告于井叔，并获胜诉。西周晚期的儼卣铭，反映了师儼与牧牛的诉讼纠纷，内容记牧牛告上司师儼，伯扬父判处牧牛“鞭刑一千，并加墨刑，后经大赦，鞭五百，罚铜三百铢。”

铜器铭文的内容除上述外，还包括其它很多方面。如西周早期的保尊铭记周王殷见东国五侯，恭王时墙盘铭记周开国以来之史事，宣王时虢季子白盘铭记奴隶和平民的暴动，战国楚王禽章钟、曾侯乙编钟铭记乐律，鄂君启节铭记交通运输情况，西周鲁方彝、兮甲盘铭记商贾贸易，静簋、大盂鼎铭记教育资料，还有官制、田猎、宴飨、婚媾等方面的内容。

郭沫若说：“传世两周彝器，其有铭者已在三四千具以上，铭辞之长有几及五百字者，说者每谓足抵《尚书》一篇，然其史料价值殆有过之而无不及。”（《两周金文辞大系考释》）清代学者阮元也说：“古铜器有铭，铭之文为古人篆迹，非经文隶楷、缙楮传写之比，且其词为王侯大人贤者所为，其中与九经同之。”（《畴经室三集·商周铜器说》）由上可知青铜器铭文资料内容的丰富和史料价值的珍贵。这也是我们学习研究青铜器铭文书法艺术所应该了解和掌握的。

### （三）青铜器铭文的书体演变

殷商时期甲骨文与铜器铭文的出现，标示了商代文明，文字经历了漫长的



商代晚期铜器铭文鸛



西周早期眉县大鼎铭文（局部）

历史岁月后，至此已进入成熟的阶段，同时书法艺术也伴之产生。从殷商甲骨文和铜器铭文看，文字在刻于甲骨或铸于铜器之前，都是以墨书为依据的。有学者发现并经研究证实，商周已开始使用毛笔，如甲骨上就有黑、红色写成而未刻的带有笔锋的文字。所以，当时的甲骨文和铜器铭文，已经具备了书法的用笔、结体和章法等要素。

商周青铜器铭文的书体和商代甲骨文书体皆称大篆，又名籀书。大篆的使用一直流行于商代至秦始皇统一中国之前，秦代推行统一的文字制度，改大篆为小篆（也称秦篆），由篆书简化演变为隶书，始于秦代。至汉代，隶书流行。魏晋以降，正、草、行书通用。青铜器铭文以商周为众，故大篆为青铜器铭文的主要书体。

商代后期铭文铜器不如周代众多，且每器文字较少，一般仅一二字。书体特点为笔划首尾出锋，中间较为肥厚，结构严谨，体势凝重，雄奇遒劲，有的字体还具有波磔体风格，细分似有三种不同的风格。第一种象形性很强，有图画意味，如大多数族徽文字。第二种笔势雄劲，形体丰腴，首尾笔锋显露，王字下笔肥厚，横划多向右翘，代表作品有小臣俞尊铭。第三种行笔峻凌，体形瘦俊，笔锋多不显露，横划平缓，王字无肥笔，如戊嗣子鼎铭等。

商代后期铭文书法艺术虽然达到了相当的艺术水平，具有较高的艺术价值，但与西周铭文相比，尚处于早期阶段。到了西周，铜器铭文的大量出现，显示了铭文书法艺术进入了新的阶段，铭文书法艺术水平所达到的高度，使铭文成为这一时期书法艺术的代表。

西周早期青铜器铭文的书体，基本上承继了商代的作风。但是随着周人灭商后，在经济、军事上的发展和对礼制的崇尚，西周在商代文明的基础上又逐步建立了具有自己特点的新的周代文明。史料记载周人尚文，大概就是以包括铜器铭文在内的青铜文化为重要依据的。西周早期的书体稳健凝重，雄肆遒劲，瑰美瑰异，结构严谨，笔划起止展露锋芒，且出现明显的波磔。从书体风格看，可以分为三种。





西周中期墙盘铭文（局部）



西周中期强伯鼎铭文

第一种雄浑劲健，茂密恣放。如眉县大鼎、令方彝、保卣铭等。此种铭文书体继承了商代末期书体的风格，具有晚商铭文的遗风。有的铭文波磔现象突出，有的笔划首尾露锋出芒，有的于劲健中略带华美之意。第二种瑰异端庄，凝重美观。以大盂鼎和何尊铭等为代表。大盂鼎是迄今发现的西周青铜重器之一，其铭文书体与器物造型的端庄稳重，雄奇堂皇风格相一致，为西周早期铜器铭文书法成就最高者。第三种风格质朴浑厚，古拙平实。此种风格的铭文西周早期不多见，以天亡簋和利簋铭为典型。书体简朴，用笔平易，不刻意求工，不作肥笔，不露或少露笔锋，平实而古雅，错落却有致。

西周中期青铜器铭文书体比西周早期有了较大的变化，形体结构，运笔情势逐渐脱去早期拘谨端严的作风，表现出较多的舒展、柔润和质朴的风格。一些铭文书体还明显反映了西周铭文由早期过渡到晚期的特点。

西周中期青铜器铭文的书体风格分为四种。第一种瘦峻拙朴，自然舒展。如虢鼎、虢簋铭等。此种书体仍保留有一些西周早期的特点，风格凝重拙朴，运笔恣放，笔划中还存有肥厚的痕迹，但早期那种雄奇瑰丽的作风已被拙朴、自然的风格所代替。第二种齐整端正，圆润典雅。以墙盘、卫盂铭等最具代表性。墙盘为西周青铜名器，铭文 284 字，记载了西周时文、武、成、康、昭、穆各王的主要事迹和作器者列祖的功业，文体为四言句式，颇具文学价值，书体规整雍容，均衡疏朗，笔划无波捺，转折处柔和平缓，中无肥厚笔意，起止笔不再露锋而平钝似圆管，后世书家所称“玉箸体”，即源于此。卫盂铭文书体类似墙盘铭文，但行款错落，不纵横划一，笔划多圆转柔润。此种书体在西周中晚期较为流行，系当时的标准字体。第三种自然柔和，隽秀端庄，以召卣铭为其代表。此种书体笔道中虽存有肥厚的痕迹，但不甚明显。行款疏朗错落，运笔自然流畅。第四种结体散漫，行款疏松不羁，字迹轻逸流放。如强伯鼎铭。

西周晚期青铜器铭文的书体，经过中期的过渡演变，渐趋规范，在风格方面融进了早、中期奇异常皇、雄劲恣肆、圆润优美等诸特点，创造出了笔法端严奇丽，结构完美和谐，行款疏朗宏伟的新风格。